



T.C.  
MİLLÎ EĞİTİM BAKANLIĞI  
ZONGULDAK İL MİLLÎ EĞİTİM MÜDÜRLÜĞÜ

**TÜRKÇE**



il\_milli



zonguldakilmem



zonguldak ilmem



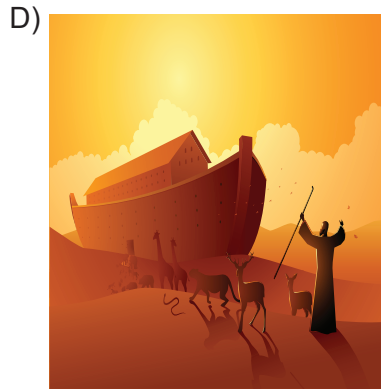
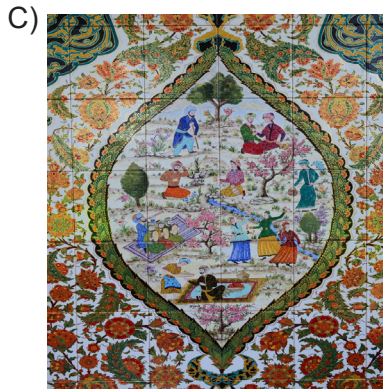
[www.zonguldak.meb.gov.tr](http://www.zonguldak.meb.gov.tr)





Minyatür terimi, genel anlamıyla çok ince işlenmiş küçük boyutlu resimler ve bu türdeki resim sanatları için kullanılmaktadır. Minyatür sanatının en önemli özelliklerinden biri, anlatılmak istenen konunun eksiksiz olarak aktarılmasıdır. Bu nedenle minyatür sanatında perspektif kullanılmaz. Uzaklık ve boy, renk veya gölgelerle belirtilmez; minyatürler ışık, gölge ve duygusu olmayan resimlerdir. Kitabın sayfa oranına uygun, geometrideki “altın dikdörtgen” içinde kendine özgü “dikine” veya “yığma perspektif” denilen bir teknikle resimlenirken boy, kişinin önemine göre artar veya azalır. Bu, kâğıt üzerinde ön planda olanların alt tarafa, geridekilerin ise üst tarafa yerleştirilmesiyle gerçekleşir. Figürler birbirlerini tümü ile kapatmayacak şekilde düzenlenir. Konu, mesafe farkı gözetmeksizin en ince ayrıntılara kadar işlenir.

1. Yukarıdaki bilgiler dikkate alındığında aşağıdaki resimlerden hangisi minyatür örneği ola-  
maz?



“Bir yazarın usta sanatçılar arasında yerini alabilmesi için kendi doğruları ile anlattığı doğruların bağdaşması gerekir.”

2. Yukarıdaki cümlede geçen altı çizili ifade, usta sanatçılarda bulunan hangi özelliği belirtmektedir?

- A) Tutarlılık  
C) Kalıcılık

- B) Özgünlük  
D) Evrensellik



Küresel ısınma, özellikle atmosfere salınan gazların yol açtığı sera etkisiyle, dünya üzerinde kara, deniz ve havada görülen yıllık ortalama sıcaklıklarda yaşanan artışa verilen isimdir. İklim sistemi; insan faaliyetlerinden kaynaklanan etkiler, Güneş'in periyodik aktiviteleri, sera gazları vb. nedenlerden etkilenmektedir. Küresel ısınma, sera gazlarının etkisi ile atmosferin, denizlerin ve dünya yüzeyinin ortalama ısısının yükselmesidir. Özellikle fosil yakıtların yoğun kullanımıyla sera gazları atmosfer içinde daha çok tutulur hale gelmiş ve böylece dünyanın ısısı artış göstermiştir. İşte küresel ısınma, sera gazlarının artmasına bağlı olarak tutulan ısının da artmasıyla oluşmakta ve canlı yaşamını olumsuz etkilemektedir.

**3. Buna göre aşağıdaki görsellerden hangisi küresel ısınmanın sebepleriyle ilgili olabilir?**

A)



B)



C)



D)



(1)Biyometrik fotoğraf, standartları Uluslararası Sivil Havacılık Örgütü tarafından belirlenmiş olan ve buna uygun makinelerde dijital olarak kayıt altına alınan fotoğraflardır.(2)Pasaport ve ehliyet gibi seyahat belgelerinde kullanılan yüksek kaliteli, arka fonu beyaz, belli ölçü ve özellikleri olan vesikalık fotoğraftır. (3)Yeni kimlik kartları ve pasaport başvurularında zorunlu olduğundan son zamanlarda kullanımı artmıştır.(4)Günümüzde e-pasaportlarda yüz, parmak izi ve göz bebeği olmak üzere üç tür biyometrik veri kullanılmaktadır.

**4. Yukarıdaki parçada numaralandırılmış cümlelerden hangisinde yargı, gerekçesiyle birlikte verilmiştir?**

A) 1

B) 2

C) 3

D) 4



(5,6,7 ve 8. soruları aşağıdaki metne göre cevaplandırınız.)

Orhun Yazıtları Göktürkler tarafından, Türklerin bilinen ilk alfabesi olan Göktürk alfabesi ile

I

yazılmış yapıtlardır. Bu yapıtları oluşturan Bilge Kağan ve Kül Tigin Yazıtları, Yolluğ Tigin tarafından yazılmıştır. Ayrıca bu yazıtlara sonsuzluğa kadar kalması temennisi ile 'Bengü Taşlar' denilmiştir.

Yazıtlar 1889 yılında Moğalistan'da Orhun vadisinde

II

bulunmuştur. Bu yazıtlar II.Göktürk

Kağanlığı'na aittir. Yazılış tarihleri VIII. yüz yılın

III

başlarına dayanmaktadır. Yazıtlardan Kül Tigin Yazıtı 732 yılında, Bilge Kağan Yazıtı 735 yılında yazılmıştır.

1893 yılında Danimarkalı dilbilimci

IV

Rus Türkolog Vasili Radlof'un da yardımlarıyla Vilhelm Thomsen tarafından yazıtların dili çözümlenmiş ve aynı yılın 15 Aralık günü Danimarka Kraliyet Bilimleri Akademisinde bilim dünyasına açıklanmıştır.

Türk edebiyatının ilk düz yazı örneklerini oluşturan bu yazıtlar, yabancı etkisinden tamamen uzaktır. Metinler gerçekçi bir dil ve güçlü bir hitabet ile yazılmıştır. İçeriği bakımından ise bir siyasetname özelliği göstermektedir.

5. Metinde verilenler dikkate alındığında Orhun Yazıtları'yla ilgili olarak aşağıdaki bilgilerden hangisine ulaşılabilir?

- A) Yazıtların hangi devlete ait olduğuna
- B) Yazıtların kimler tarafından çözümlendiğine
- C) Yazıtların kimler adına yazıldığına
- D) Yazıtların Türkçeye kimler tarafından çevrildiğine

6. Metinle ilgili aşağıda verilenlerden hangisi yanlıştır?

- A) Açıklama tekniği ile oluşturulmuştur.
- B) Nesnel anlatım kullanılmıştır.
- C) Tanık gösterme tekniğinden yararlanılmıştır.
- D) Karşılaştırma cümleleri kullanılmıştır.

7. Metinde geçen altı çizili kelimelerden hangisinin yazımı doğrudur?

- A) I
- B) II
- C) III
- D) IV

8. Bu parça aşağıdaki metin türlerinden hangisinden alınmış olabilir?

- A) Deneme
- B) Makale
- C) Sohbet
- D) Fıkra

"Bir kelimenin temel anlamından tamamen uzaklaşarak kazandığı yeni anlama mecaz anlam denir."

9. Buna göre aşağıdaki cümlelerden hangisinde "mecaz" anlamda kullanılmış bir sözcük vardır??

- A) Sanat galerisindeki o resmi ilk gördüğümde çok şaşırdım.
- B) Yazılarını titiz bir çalışmanın sonunda nihayet yayımladı.
- C) Sarayın ön taraftaki geniş kapısı ince bir zevkle süslenmiş.
- D) Şarkının nakarat bölümünde daha kısa cümleler yer alıyor.





- I. Savaşın hiç olmadığı bir dünya düşünelim bir an için.
- II. Hafta sonu arkadaşlarla dağ yürüyüşü yapmayı planlıyoruz.
- III. Yıllarımı versem de klasikler arasına girecek bir roman yazabileceğimi sanmıyorum.
- IV. Böyle devam ederse yağmurun sele sebep olacağını zannediyorum.

10. Yukarıdaki cümlelerde aşağıdaki anlamlardan hangisinin bir örneği yoktur?

- A) Tasarı cümlesi
- B) Yakınma cümlesi
- C) Varsayım cümlesi
- D) Önyargı cümlesi

Bir şiirin dizelerindeki kelimeler, harfler ve heceler arasında önceden belirlenmiş estetik kurala "ölçü" denir. Ölçü, edebiyatta zaman içerisinde şairlerce denenecek estetik güzelliği kabul edilmiş yapıdır. Ölçü türleri farklı milletlerin edebiyatında ve edebiyatın farklı dönemlerinde değişiklik gösterir. Bizim edebiyatımızda ise sıklıkla hece ölçüsü, aruz ölçüsü ve serbest ölçü kullanılmışsa da bunlar arasında genellikle en fazla hece ölçüsü tercih edilmiştir. Yakın zaman edebiyatımızdaysa esasında hiçbir ölçüye bağlı kalmamak anlamına gelen serbest ölçü, onu kullanan kişi sayısı bakımından hece ölçüsünün yerini almış durumdadır.

11. Parçaya göre aşağıdakilerden hangisi söylenmez?

- A) Şairler zamanla deneyerek ölçüler belirlemiştir.
- B) Edebiyatımızda en sık kullanılan ölçü serbest ölçüdür.
- C) Her milletin farklı ölçüleri vardır.
- D) Edebiyatımızda en çok hece, aruz ve serbest ölçü kullanılmıştır.

İbni Firnas, Hezarfen Ahmet Çelebi'den 8 asır önce, 852 yılında dünyada bir ilk olan bilimsel uçuş girişimini İspanya'da gerçekleştirdi.

Kimya, fizik ve astronomi bilimiyle de ilgilenen İbni Firnas aynı zamanda bir şairdi.

12. Yukarıda iki farklı cümleyle anlatılmak istenenler, tek cümleyle anlatılmak istenirse oluşturulacak yeni cümlelerin doğru şekli aşağıdakilerden hangisi olur?

- A) Kimya, fizik, astronomi bilimiyle de ilgilenen İbni Firnas, Hezarfen Ahmet Çelebi'den 8 asır önce, 852 yılında dünyada bir ilk olan bilimsel uçuş girişimini İspanya'da gerçekleştirdi.
- B) Aynı zamanda şair olan, Hezarfen Ahmet Çelebi'den 8 asır önce, 852 yılında dünyada bir ilk olan bilimsel uçuş girişimini gerçekleştiren İbni Firnas İspanya'da kimya, fizik, astronomi bilimiyle de ilgilendi.
- C) İbni Firnas, Hezarfen Ahmet Çelebi'den 8 asır önce, 852 yılında İspanya'daki ilk bilimsel uçuş girişimini gerçekleştiren; kimya, fizik ve astronomi bilimiyle de ilgilenen bir şairdi.
- D) Hezarfen Ahmet Çelebi'den 8 asır önce, 852 yılında dünyada bir ilk olan bilimsel uçuş girişimini İspanya'da gerçekleştiren İbni Firnas; kimya, fizik ve astronomi bilimiyle de ilgilenen bir şairdi.



**13. Aşağıdaki metinlerden hangisinde olay, kişi, yer ve zaman öğelerinin tamamı belirgindir?**

- A) Bolu Beyi, güvendiği ve sevdiği seyislerinden biri olan Yusuf'a "Çok hünerli ve değerli bir at bul." emrini verir. Seyis Yusuf, uzun süre Bolu Beyi' nin isteğine göre bir at arar. Büyüdüklerinde istenilen niteliklere sahip olacağına inandığı iki küçük tay bulur ve bunları satın alır. Bolu Beyi bu zayıf tayları görünce çok kızar ve Seyis Yusuf'un gözlerine mil çekilmesini emreder. Gözleri kör edilen ve işinden kovulan Yusuf, zayıf taylarla birlikte evine döner. Oğlu Ruşen Ali'ye talimat verir ve tayları büyütür.
- B) Deli Dumrul, bir kuru çayın üzerine köprü kurar, geçenden de geçmeyenden de akçe alır. Köprü üzerinde birinin ölmesi üzerine Azrail'in gelip kendisiyle savaşmasını ister. Bu başkaldırı üzerine Allah, canını alması için Azrail'i yollayınca pişman olup af diler. Başka birinin canını getirmesi şartıyla affedilen Deli Dumrul, önce anne ve babasına gider ancak anne babası canlarını vermeye razı olmaz. Öleceğini anlayan Dumrul eşinden helallik isteyince eşi Allah'a 'Ya ikimizin de canını al ya da ikimizi de yaşat.' diye dua eder ve bunun üzerine Allah onun duasını kabul eder. Uzun ve mutlu yaşarlar.
- C) Uzun zaman çocuğu olmayan Dirse Han'ın 987 yılında bir oğlu olur. Bayındır Han'ın boğasını öldürdüğü için Dede Korkut tarafından Boğaç Han olarak isimlendirilen çocuk büyüyüp güçlü bir yiğit olur. Dirse Han'ın kırk yiğidi, oğlunu kıskanıp kötüleyince babası av sırasında oğlunu oklar. Annesinin sütü ve kır çiçeği yarasına derman olan Boğaç Han, kırk yiğidi tarafından kaçırılan babasını kurtarır ve bey olur.
- D) Oğuz Kağan, Uygur yurdunda tahta oturduğu ilk yıl olan 842 yılında büyük bir toy verdi. Otağında kırk masa ve kırk sıra yaptırdı. Otağında ağırladığı misafirlerle beyliğini ilan edip tüm ülkelere mektup ve hediyeler gönderdi. Mektubunda "Ben Uygurların Kağanı'yım, sizden itaat beklerim. Kim ki hediyelerimi kabul eder onunla dost olurum ve yine kim ki hediyelerimi kabul etmez onunla savaşır ve ellerindekileri alırım." diye yazdı.

Bir toplumun özünü kaybetmeden ayakta kalabilmesi çağımızın engellenemez etkileşimi devam ederken pek mümkün görünmüyor. Yeni neslin özenti ve tembelliğiyle, daha doğrusu her şeye emeksiz sahip olma isteğiyle toplum bilincinin oluşması daha da zorlaşıyor. Halbuki toplumumuz asırlardan beri elde ettiği tüm kazanımları gayretiyle kazanmış, paylaşarak çoğaltmış, öz değerlerine sahip çıkarak korumuştur.

**14. Yukarıdaki parçada asıl anlatılmak istenen aşağıdakilerden hangisidir?**

- A) Yeni neslin özenti ve tembellikle her şeye emeksiz sahip olma isteği toplum bilincini engelliyor.
- B) Bir toplumun özünü kaybetmeden ayakta kalabilmesi çağımızda pek mümkün değildir.
- C) Toplumun değişmeden güçlü kalabilmesi çalışarak kazanmasına, kazandıklarını paylaşmasına ve öz değerlerine sahip çıkarak korumasına bağlıdır.
- D) Çağımızın engellenemez etkileşimi yeni nesli olumsuz yönde etkilemektedir.

Desem ki vakitlerden bir nisan akşamıdır,  
Rüzgârların en ferahlatıcısı senden esiyor,  
Sende seyrediyorum denizlerin en mavisini,  
Senden kopardım çiçeklerin en solmazını,  
Toprakların en bereketlisini sende sürdürdüm,  
Senden tattım yemişlerin cümlesini.

**15. Cahit Sıtkı Tarancı'ya ait yukarıdaki şiirin kaçınıcı dizesinde "fiilimsi" vardır?**

- A) 2 B) 4 C) 5 D) 6



'Bir cümlenin hangi ögesi olursa olsun söz grupları(tamlama grubu, ikileme, birleşik kelimeler, fiilimsi grubu vb.) birbirinden ayrılmaz.'

**16. Yukarıdaki açıklamaya göre aşağıdaki cümlelerin hangisinde ögelerine ayırmada yanlışlık yapılmıştır?**

- A) Okulun giriş kapısı/geçen yaz/tamir edilmiş.
- B) Günlerdir/aradığım kutu/bodrum katındaymış.
- C) Yolculuğumuzun ilk günü/herkes/çok/heycanlıydı.
- D) Proje ödevimi görenler/şaşkınlıkla/izledi.

(I)Oryantiring, harita yardımıyla yön bulmayı içeren ve zamana karşı yapılan bir spordur. (II)Farklı arazi koşullarında yapılsa da genelde ormanlık alanlarda, kırsal bölgelerde veya dağlık arazilerde yapılır.(III)Türkiye'de bu spor, 1970'lerden beri silahlı kuvvetlere bağlı kurumlar ve diğer kamu kurumlarınca yapılmaktadır.(IV)1999'da İstanbul ve Ankara'da oryantiring grupları kurulmuş olup, faaliyetlerine başlamıştır.

**17. Yukarıdaki numaralandırılmış cümlelerden hangisinde virgül yanlış kullanılmıştır?**

- A) I
- B) II
- C) III
- D) IV

**18. Aşağıdaki cümlelerden hangisi yalnızca temel öğelerden (özne - yüklem) oluşmaktadır?**

- A) Tarihimizin tozlu sayfaları alınacak derslerle doludur.
- B) Günümüz insanının temel problemi birbirini koşulsuz kabul etme eksikliğidir.
- C) Kış lastiği takmayan sürücüler yollarda mahsur kaldı.
- D) Resim sergisinin açılış tarihi yine ileri alınmış.

**19. Aşağıdaki cümlelerden hangisinde farklı türden fiilimsiler bir arada kullanılmıştır?**

- A) Aşılmasına imkân olmayan hiçbir duvar yoktur.
- B) Bir kişiye yapılan haksızlık, tüm insanlara yapılanlar gibidir.
- C) Bilginin efendisi olmak için çalışmanın uşağı olmalısın.
- D) Hayatı boyunca uçabilen bir kuş yoktur.

Sömestr tatilinde okulun düzenleyeceği Uludağ gezisine A sınıfından Sude, Metin, Kerem, Mert; B sınıfından Aslı, Barış, Tuğçe, Beyza; C sınıfından ise Ela, Efe, Asım ve Merve isimli öğrenciler katılacaktır. Otelde odalar iki kişiliktir. Odalarda kız öğrenciler, kız öğrencilerle; erkek öğrenciler, erkek öğrencilerle kalacaktır. Kaynaşmayı sağlamak için her odada farklı sınıftan öğrenciler kalacaktır. Odalarda kalacak öğrencilerle ilgili bilinenler şunlardır:

Merve'nin birlikte kaldığı öğrenci Tuğçe değildir. Sude B sınıfından bir öğrenciyle kalacaktır. Beyza C sınıfından biri ile kalacaktır. Mert'in birlikte kalacağı öğrenci Ela'nın sınıfından değildir.

**20. Bu durumda Asım'ın birlikte kalma olasılığının olduğu öğrenciler aşağıdakilerden hangisinde doğru verilmiştir?**

- A) BARIŞ-METİN
- B) METİN- KEREM
- C) BARIŞ-MERT
- D) MERT-KEREM