



SIİRT İL MİLLİ EĞİTİM MÜDÜRLÜĞÜ

2020

ORTAOKUL

12 - 16 EKİM

8

ÖDEU TAKİP SİSTEMİ

KONU ÖZETLERİ

8. SINIF MATEMATİK

ÜNİTE 1

2. BÖLÜM: Üslü İfadeler

KAZANIM 1: Tam sayıların tam sayı kuvvetlerini hesaplar.

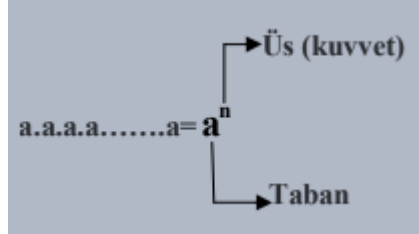
KAZANIM 2: Üslü ifadelerle ilgili temel kuralları anlar, birbirine denk ifadeler oluşturur.

KONU ÖZETİ

ÜSLÜ İFADELER

A bir sayı ve n bir pozitif tam sayı olmak üzere, n tane a'nın çarpımına "a'nın n. kuvveti" ya da "a üstü n" denir.

$a^n = a.a.a.a...a$ biçiminde gösterilir.



1. Her sayının 1. kuvveti kendisine eşittir.

Örnek: $3^1 = 3$ $(-7)^1 = -7$ $(99)^1 = 99$

2. 0 dışındaki tüm sayıların sıfırcı kuvveti 1'dir.

Örnek: $(99)^0 = 1$ $(5)^0 = 1$ $(a)^0 = 1$

3. 0 sayısının pozitif kuvveti her zaman sıfırdır.

Örnek: $0^7 = 0$ $0^{99} = 0$

ANCAK $0^0 = \text{belirsizdir.}$

4. 1 sayısının tüm kuvvetleri 1 dir.

Örnek: $1^8 = 1$ $1^{2017} = 1$ $1^{-9} = 1$

5. Pozitif sayıların tüm kuvvetleri pozitiftir.

Örnek: $2^3 = 2.2.2 = 8$ $7^2 = 7.7 = 49$

6. -1 sayısının çift tamsayı kuvvetleri 1, tek tamsayı kuvvetleri -1'dir.

Örnek: $(-1)^6 = +1$, $(-1)^{100} = +1$, $(-1)^{-4} = +1$

$(-1)^5 = -1$, $(-1)^{-25} = -1$, $(-1)^{2017} = -1$

7. Negatif tam sayıların çift tam sayı kuvveti pozitif, tek tamsayı kuvvetleri negatiftir.

Örnek:

$$(-3)^4 = 3^4 = +81$$

$$(-5)^2 = (-5).(-5) = +25$$

$$(-7)^1 = -7$$

8. a) Pozitif tamsayıların negatif kuvveti;

$$a^{-x} = \frac{1}{a^x} \quad \text{veya} \quad \frac{1}{a^{-x}} = a^x$$

Örnek: $3^{-2} = \frac{1}{3^2} = \frac{1}{3.3} = \frac{1}{9}$

$$\frac{1}{5^{-3}} = 5^3 = 5.5.5 = 125$$

- b) Negatif tamsayıların negatif kuvveti;

- Üsse bakılıp önce sonucun işareti belirlenir.
- İşaret belirlendikten sonra negatif üsten kurtulmak için ters çevrilir ve sonuç bulunur.

Öğreten Soru-1

$(-4)^{-3}$ işleminin sonucu kaçtır?

Çözüm: \rightarrow Üs tek olduğu için işaret (-) olur.

$$(-4)^{-3} = -4^{-3} = -\frac{1}{4^3} = -\frac{1}{4.4.4} = -\frac{1}{64}$$

9. Rasyonel Sayıların Kuvvetleri

n bir reel sayı ve $a \neq 0$, $b \neq 0$ olmak üzere;

$$\left(\frac{a}{b}\right)^{-n} = \left(\frac{b}{a}\right)^n \quad \text{ya da} \quad \left(\frac{a}{b}\right)^n = \left(\frac{b}{a}\right)^{-n} \quad \text{dir.}$$

Payı ve paydası sıfırdan farklı olan bir rasyonel sayının payı ile paydası yer değiştirirse, üssün işareti de değişir.

10. Üssün Üssü:

a, x, y birer tamsayı olmak üzere;

$$\left. \begin{aligned} (-2^2)^3 &= -2^6 \\ (-2^{-4})^{-2} &= 2^8 \end{aligned} \right\} \text{dir.}$$

11. Üslü sayılarda Çarpma İşlemi

a) Tabanları aynı üslü ifadelerin çarpımında üsler toplanır taban aynen yazılır.

$$a^x \cdot a^y = a^{x+y} \quad (\text{üsler toplanır})$$

$$\text{Örnek: } 2^3 \cdot 2^5 = 2^{3+5} = 2^8$$

b) Üsleri aynı tabanları farklı ise tabanlar çarpılır üs aynen yazılır.

$$a^x \cdot b^x = (a \cdot b)^x$$

$$\text{Örnek: } 2^4 \cdot 3^4 = (2 \cdot 3)^4 = 6^4$$

12. Üslü Sayılarda Bölme İşlemi

a) Tabanları aynı olan üslü ifadelerde;

$$a^x : a^y = \frac{a^x}{a^y} = a^{x-y}, (a \neq 0)$$

b) Tabanları farklı üsler aynı ise;

$$\left(\frac{a}{b}\right)^x = \frac{a^x}{b^x} \quad \text{veya} \quad \frac{a^x}{b^y} = \left(\frac{a}{b}\right)^x$$

$$\frac{5^{15} \cdot 5^{-8}}{5^{-14}} \quad \text{işleminin sonucu kaçtır?}$$

Çözüm:

$$\frac{5^{15} \cdot 5^{-8}}{5^{-14}} = \frac{5^{15+(-8)}}{5^{-14}} = \frac{5^7}{5^{-14}} = 5^{7+14} = 5^{21}$$

8. SINIF TÜRKÇE

ÜNİTE 1

1.BÖLÜM: Sözcükte Anlam

KAZANIM 1: Metnin bağlamından hareketle kelime ve kelime gruplarının anlamlarını çıkarır.

KONU ÖZETİ

SÖZCÜKTE ANLAM

Anlamı olan en küçük ses birliğine sözcük denir. Sözcükler cümleyi oluşturan unsurlardır. Sözcükler kendi başlarına anlamlı olmakla birlikte cümlede de anlam kazanır ve bu nedenle de değişik anlamlarda kullanılabilir. Şimdi bu anlamları görelim:

Gerçek Anlam: Bir sözcüğün temel anlamıdır; sözcüğün akla ilk gelen anlamı ya da sözlükteki ilk anlamı da denir.

*Soğuk su içmek sağlığa zararlıdır.

*Valizindeki eşyaları dolaptaki **boş** raflara yerleştirdi.

*Islak elbiselerini sobanın üzerinde **kuruttu**.

*Yeni aldığı vazoyu kedi **kırmış**.

*Yarışmada hile yapıldığını öğrenince çok **öfkelendi**.

Mecaz Anlam: Sözcüğün, gerçek anlamının dışında kazandığı yeni anlama mecaz anlam denir.

* Temiz bir çocuk olduğu her halinden belliydi.

* Adamın **kuru** vaatleri kimsenin ilgisini çekmedi.

* Bu **acı** günümüzde hep yanımızda oldunuz.

* Ayça, düğüne gelmediğin için sana çok **kırılmış**.

*Bu **sıcak** karşılama herkesin moralini düzeltmişti.

Terim Anlam: Herhangi bir bilim, sanat ya da meslek dalı ile ilgili özel anlamlı sözcüklerdir.

* **Açılar** konusundan her yıl iki soru soruluyor. (Geometri)

* Kullandığı uzun **taç** atışları ile tanınan bir futbolcuydu. (Futbol)

* Oyuncular ikinci **sahnenin** provasını için toplandılar.(Tiyatro)

***Gök taşlarının** Dünya'ya düşmemesi için çalışıyorlar.(Uzay)

*Sazının **akordu** bozulunca türküyü söyleyemedi.(Müzik)

Eş anlamlı (Anlamdaş) sözcükler: Yazılışları farklı, anlamları aynı olan sözcüklere eş anlamlı sözcükler denir.

* Kurallarımız, **misafirlerimizin** güvenliği için uygulanmaktadır.

* **Konuklarımızı** güvende tutmak için kaidelerimizi uygulamaktayız.

* **Vazifeni** yerine getirmeden bu eve giremezsin.

* Ancak **görevini** tamamladıktan sonra bu eve girebilirsin.

Eş sesli (Sesteş) sözcükler: Yazılışları aynı, anlamları farklı olan sözcüklere eş sesli sözcükler denir.

* Dolu: (I) Bir yağış türü (II) İçi boş olmayan, doldurulmuş.

* Ocak: (I) Ateş yakmaya, pişirmeye, ısıtmaya yarayan yer (II) Yılın ilk ayı.

* Yaş: (I) Doğuştan beri geçen ve yıl birimi ile ölçülen zaman (II) Nemli, ıslak

Zıt anlamlı (Karşıt) Sözcükler: Anlamca birbiriyle çelişen, birbirinin karşıtı olan sözcüklere zıt anlamlı sözcükler denir.

- * Kurunun yanında yaş da yanar.
- * Beraber çok güldük, çok ağladık.
- * Dost başa, düşman ayağa bakar.
- * Evin koridorları dar ama salonu geniştir.

Somut Anlamlı Sözcükler: Duyu organlarımızın en az biri ile algılayabildiğimiz kavramlar somut anlamlıdır.

- * Hava, ses, ışık, insan, elektrik, yıldırım, soğuk, *kitap, araba, telefon, su, rüzgar, elma, soğuk, gürültü, taş, koku, çiçek*

Soyut Anlamlı Sözcükler: Duyu organlarımızın hiçbirisi ile algılayamadığımız kavramlar soyut anlamlıdır.

- * Nefret, sevgi, akıl, mutluluk, cesaret, umut, sevinç, keder, insanlık, özlem, saygı, korku

Not 1: Soyut kavramları anlaşılır duruma getirmek için somut anlamlı sözcüklerden yararlanılır. Buna **somutlama/somutlaştırma** denir.

- * Felek önce yüzüme güldü sonra beni ağlattı.
- * Başarının anahtarı çalışmaktır.
- * İşler kötüye gidince adamcağız iyice çöktü.

Not 2: Somut bir sözcüğün anlam genişlemesi yoluyla soyut anlam kazanmasına soyutlaştırma denir.

- * Gençliğin sesine kulak verin.
- * Yürekli insanlara karşı sempati var.

8.SINIF FEN BİLİMERİ

2.ünite: DANA ve GENETİK KOD

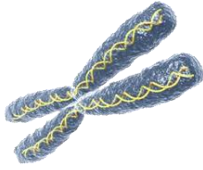
1. BÖLÜM :KALITIM YAPILARI

Kromozom>DNA>Gen>Nükleotid

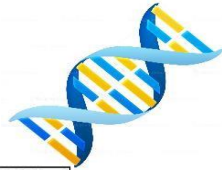
Bu sıralamayı baş harflerini

KeDiGeNi şeklinde kodlayabiliriz.

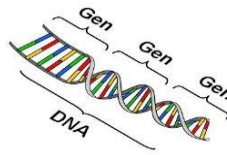
1-Kromozom



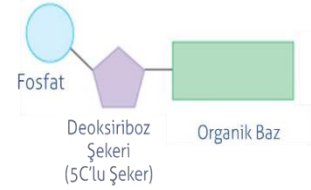
2-DNA



3- Gen



4-Nükleotid



TÜR ADI	KROMOZOM SAYISI
İnsan	46
Köpek	78
Güvercin	16
Patates	48
Eğrelti Otu	500
Moli Balığı	46
Sirke Sineği	8

kromozom = DNA +protein kılıftan oluşur.

Bazı canlılara ait kromozomlar verilmiştir. Kromozom

sayısının canlının gelişmişlik düzeyi ve vücut büyüklüğü arasında herhangi bir ilişki yoktur.

Kromozom sayısı aynı olan farklı canlı türleri de olabilir.kromozom üzerindeki genler birbirlerinden farklıdır.

2- DNA

Hücreyi yöneten en küçük yapı birimidir. DNA'nın yapısında, yan yana gelerek DNA zincirini oluşturan küçük birimler nükleotitlerdir. Adenin (A), timin (T), guanin (G) ve sitozin (C veya S) olmak üzere, dört farklı nükleotit çeşidi vardır.

3-Gen

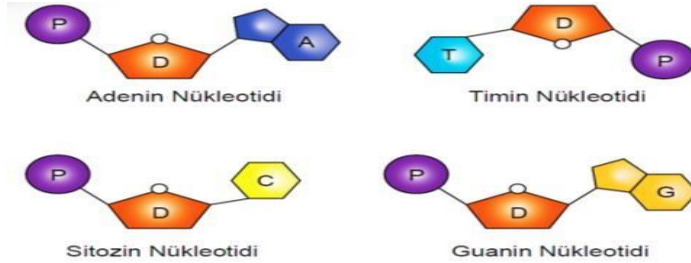
DNA üzerinde saç rengi, kan grubu gibi belirli kalıtsal özelliklerin taşındığı birimlere gen adı verilir. Genler, canlıların birbirlerinden farklı özelliklere sahip olmasını sağlar. Bu farklılık, genlerde bulunan farklı kodlamalardan gelir. Gen kısaca DNA parçalarıdır.

4-Nükleotid

DNA'nın en küçük yapı birimi nükleotidlerdir. Nükleotidlerin yapılarında:

- * Fosfat
- * Beş karbonlu deoksiriboz şekeri
- * Organik baz yer alır.

DNA'ların yapısında 4 farklı molekül bulunuyor. Ayrı moleküller olsa da yapılarındaki fosfat ve deoksiriboz şekeri aynıdır. Nükleotidleri birbirinden ayıran özellik ise yapılarındaki organik bazlar olmaktadır. Bu organik bazlar: **adenin (A)**, **timin (T)**, **guanin (G)**, **sitozin (S)** olmaktadır.



DNA'nın Kendini Eşlemesi

Çift zincirli DNA yapısı hücre içinde sarmal bir yapıda yer alır. Ana canlıya ait kalıtsal bilgiler DNA'nın kendini eşlemesi ile yavru canlıya aktarılır. Bir nevi kopya oluşturulur. Kendini eşleyen DNA bu zincirleri birbirinden ayırır. Ayrılan DNA kendi eşler ve yine çift sarmal yapı ortaya çıkar. Bu şekilde canlıya ait tüm bilgiler yavru hücreye aktarılmış olur. DNA kendini eşlemesinde:

- * DNA zincirleri bir fermuar gibi açılır.



- * Nükleotidler aralarındaki hidrojen bağı kırılarak birbirinden ayrılmış olur.
- * Ayrılan yapıdaki her nükleotidin karşısına hücre sitoplazmasında yer alan moleküller gelir. Bu moleküller yerleşirken belirli bir kurala göre dizilir. (Guanin karşısına Sitozin ve adenin karşısına timin gelir.) Bu şekilde diziliş ile **aynı özelliğe sahip iki çift sarmal** yapısı bulunan DNA ortaya çıkar.
- * Yüksek sıcaklık, radyasyon, kimyasal maddeler gibi bazı etkenler DNA'da hatalara sebep olabilir.

* Oluşan hata DNA'nın tek zincirinde ise onarılabılır ama karşılıklı iki zincirinde meydana gelen hatalar onarılamaz.



2.BÖLÜM : KALITIM

Kalıtımla ilgili bilmemiz gereken kavramlar;

Gen: Bir kromozomun belirli bir kısmını oluşturan nükleotid dizisidir. Kısaca DNA parçalarıdır.

Genotip: Canlıların sahip olduğu gen yapısına denir.

Fenotip: Genotip ve çevresel etkenlere bağlı olarak dış görünüşte ortaya çıkan özelliklere denir.

Saf döl: Karakteri oluşturan iki geninde aynı şekil ve özellikte olmasıdır. (**AA, aa, BB... gibi**)

Melez döl: Karakteri oluşturan iki geninde farklışekil ve özellikte olmasıdır. (**Aa, Bb... gibi**)

Baskın Gen: Fenotipte etkisi direkt olarak görülen genlere denir. (**A, B... gibi**)

Çekinik Gen: Fenotipte etkisi direkt olarak görülemeyen sadece saf döl olması durumunda görülen genlere denir. (**a, b... gibi**)

MENDELİN ÇALIŞMALARI VE ÇAPRAZLAMALAR

GREGOR MENDEL

* İlk defa kalıtımla ilgili çalışma yapan bilim insanı bir rahiptir. MENDEL kalıtımın babası olarak bilinir.

* Çalışmalarında bezelye bitkisini kullanmış ve bulduğu sonuçları not etmiştir.

* Bezelyeler üzerinde çaprazlamalar yaparak ilk defa olasılık hesaplamalarını kullanmıştır.

NEDEN BEZELYE KULLANDI

* Yıl içerisinde 3-4 kez çoğalabilmesi.

* Kendi kendini dölleyebilme özelliğinin olması.

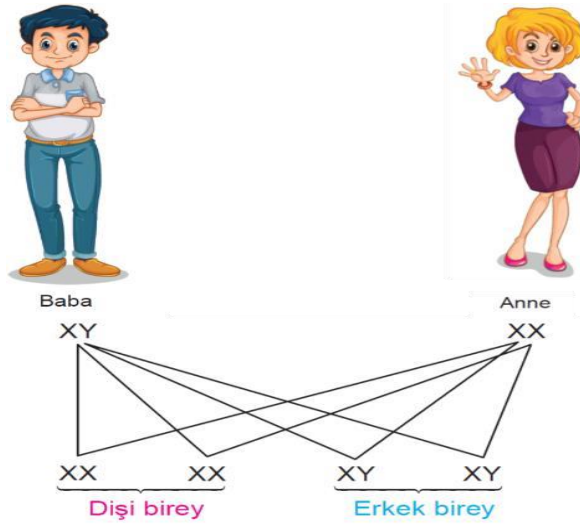
* Başka bitki polenleri ile tozlaşmaya kapalı olması.

* Yetiştirilmesinin kolay olması.

* Dışarıdan gözlemlenebilen çiçek rengi, tohum şekli, boy uzunluğu gibi özelliklerinin fazla olması.

İnsanlarda Kalıtım

İnsanlarda 23 çift kromozom vardır. Bu 23 kromozom çiftinden 1 tanesi cinsiyet kromozomlarını taşıdığı için aynı zamanda cinsiyet kromozomu olarak da adlandırılır. Cinsiyet kromozomları X ve Y şeklinde iki tanedir.



Bu tabloya bakıldığında cinsiyet kromozomları belirlenirken anneden sadece X kromozomu, babadan ise X ve Y kromozomlarının geldiği görülüyor. Buna göre yeni doğacak çocukların cinsiyetinin belirlenmesi babadan gelen eşey kromozoma bağlıdır.

Akraba Evliliklerinin Genetik Sonuçları

Genler sadece saç rengi, boy uzunluğu, burun şekli gibi özellikleri değil bazı hastalıkları da taşır. Genlerle taşınan ve dölden döle aktarılabilen hastalıklara **kalıtsal hastalıklar** adı verilir. Bunlardan bazıları baskın, bazıları çekinik genlerle taşınır. Bu hastalıklar akraba evliliği sonucu doğan çocuklarda daha çok görülür. Akrabalık derecesi arttıkça hastalığın ortaya çıkma ihtimali o kadar artar. Akraba olmayan iki bireyin aynı hastalık genini taşıma ve hasta birey oluşturma olasılığı ise daha düşüktür. Ülkemizde ve dünyada akraba evlilikleri sonucu ölü doğum, sakat ve hastalıklı çocukların görülme olasılığı artmaktadır. Toplumun sağlıklı bireylerden oluşması için akraba evliliğinin olumsuz sonuçları hakkında insanlar bilinçlendirilmelidir.

BÖLÜM 3: MUTASYON VE MODİFİKASYON

MUTASYON

DNA'daki genlerin yapısında meydana gelen değişimlerdir.

Mutasyonlar sonucunda; altı parmaklılık, down sendromu, sağırılık, körlük, tavşan dudaklılık, insanda ve bazı hayvanlarda albinoluk, iki başlılık gibi durumlar görülebilir.



Albinoluk



İki Başlılık



Tavşan Dudaklılık

ÖZELLİKLERİ:

- Bazen nükleotidlerin yanlış eşleşmesi ile bazen de kromozom sayısında artma-azalma ile oluşabilir. Örneğin; hemofili, renk körlüğü, tavşan dudaklılık, down sendromu, çift başlılık, altı parmaklılık, dört boynuzlu keçi vs.
- Yüksek sıcaklık, Güneş ışığı, kimyasal ilaçlar, radyasyon, X ışınları mutasyona sebep olabilir.
- Bütün mutasyonlar zararlı değildir. Yararlı olan mutasyonlar da vardır. Yararlı mutasyonlar canlının yaşama ve üreme şansını artırırken, zararlı mutasyonlar canlının yaşama ve üreme şansını azaltır.

Yararlı mutasyona örnekler;

- Bazı bitkilerde daha fazla sayıda tohum oluşumu bitkinin üreme şansını artırması.
- Antibiyotik direnci kazanan bakterinin yaşam ömrünün uzaması.
- Genetiği değiştirilerek elde edilen bitkilerin daha dayanıklı olması ve yaşama şansının artması.

*** **DİKKAT!** Üreme hücrelerinde meydana gelen mutasyonlar yavru bireylere aktarıldığı için kalıtsaldır. Vücut hücrelerinde meydana gelen mutasyonlar yavrulara aktarılmadığı için kalıtsal değildir.

MODİFİKASYON

Çevre şartlarının etkisiyle DNA'daki genlerin yapısında değil işleyişinde meydana gelen ve kalıcı olmayan değişimlerdir.

*** Çevre şartları = ısı, ışık, sıcaklık, beslenme, basınç vs.

ÖZELLİKLERİ:

- * Modifikasyonlar kalıtsal değildir.
- * Modifikasyonlar genlerin yapısal değişmesi değil, genlerin işleyişindeki değişimlerdir.

*Modifikasyonlar canlının vücut hücrelerinde olduğu için o canlı ile sınırlıdır ve nesillere aktarılamaz.

*Sıcaklık, ışık, beslenme ve nem gibi çevre şartlarının etkisiyle oluşur.

Örnek :Çuha çiçeğinin sıcak ortamda beyaz, serin ortamda kırmızı renkli çiçek açması.



*Arı sütü ile beslenen arının kraliçe arı olması, polen ile beslenen arının işi arı olması



*Beyaz kürklü Himalaya tavşanının sırtı kazınıp buz bağlandığında, yeni oluşan kılların koyu renkli olması



*Ortanca bitkisinin asitli ortamda kırmızı, bazik ortamda mavi renk çiçek açması.



ADAPTASYON

Canlıların yaşadıkları çevreye uyum sağlayabilmek için yaşama, beslenme, korunma, hareket ve üreme şansını artıran her türlü değişimdir.

ÖZELLİKLERİ:

- DNA'da değişim gerçekleştiği için bu olay kalıtsaldır. Yavru bireylere mevcut özellikler aynen aktarılır.

- Çok uzun bir süreç sonunda meydana gelir.
- Aynı ekosistemde bulunan farklı canlıların adaptasyonları benzerdir. Örneğin Kutup ayısı ve Kutup tilkisi benzer adaptasyonlar geçirmiştir.



- Farklı ekosistemlerde olan aynı tür canlıların adaptasyonları farklıdır. Örneğin; çöl tilkisi ile kutup tilkisi farklı adaptasyonlar geçirmiştir.



Örnekler;

- Bukalemunun bulunduğu ortama ve duruma göre renk değiştirmesi kamufle olması



VARYASYON (TÜR İÇİ ÇEŞİTLİLİK)

Aynı türe ait canlılar arasındaki çeşitliliktir. Aynı tür olsalar bile canlıların DNA bilgisi farklı olduğu için çeşitlilik oluşur. Çeşitlilik ne kadar çok olursa adaptasyon da o kadar kolaylaşır.



DOĞAL SEÇİLİM (YAPAY SELEKSİYON)

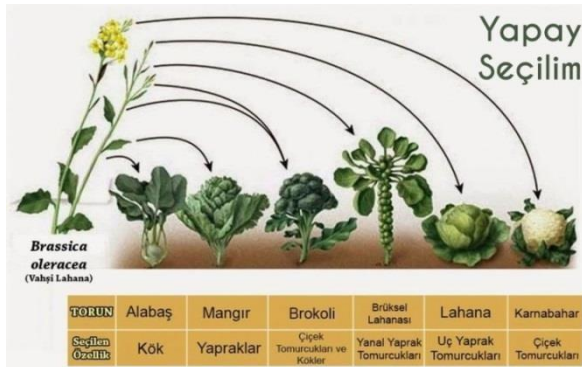
Çevreye uyum sağlayabilen (adapte olabilen) canlıların yaşaması, uyum sağlayamayan (adapte olamayan) canlıların yok olmasıdır.



ÖZELLİKLERİ:

- Doğal seçim türler arasındaki birey sayılarını dengeler.
- Savaş, kıtlık, hastalık, susuzluk, göç, rekabet gibi etkenler doğal seçimde rol oynar.

*** DİKKAT! İnsan eliyle bazı türlerin sayısının artırılıp azaltılması olayı yapay seçimdir.



8.SINIF DİN KÜLTÜRÜ VE AHLAK BİLGİSİ

EMEK VE RIZIK

ÜNİTE 1: KAZA VE KADER

KAZANIM : Hz. Musa(a.s.) hayatını ana hatlarıyla tanıır.Ayet el Kürsi'yi okur,anlamını söyler.

KONU ÖZETİ

Bir Peygamber Tanıyorum: Hz. Musa (a.s.)

Eski Mısır'da krallara Firavun adı verilirdi. Hz. Musa'nın (a.s.) doğduğu zamandaki Firavun halka zulmediyordu. Hz. İbrahim'in (a.s.) soyundan gelen İsrailoğullarına da türlü işkenceler yapıyordu. Gördüğü bir rüya sebebiyle bütün erkek çocukların öldürülmesini emretti. Firavun'un askerleri bu emri uygulamaya başladı. Hz. Musa (a.s.) tam bu sırada dünyaya gelmişti. Yeni doğan Musa'yı Yüce Allah bir lütuf olarak elbette kurtaracak ve onun emniyetini sağlayacaktı. Yüce Allah Hz. Musa'nın (a.s.) annesine "...Onu emzir, başına bir şey gelmesinden endişe ettiğinde onu nehre bırak. Korkup kayılanma. Biz onu sana geri döndüreceğiz ve onu peygamberlerden biri yapacağız..."(Kasas suresi, 7. ayet.) diye vahyetti. Bu vahye uyan anne, yavrusunu Firavun'un askerlerinden korumak için nehre bıraktı.

Yüce Allah Hz. Musa'yı (a.s.) korudu ve annesini ona sütanne olarak kavuşturdu. Hz. Musa (a.s.), Firavun'un sarayında fakat kendi annesinin kucağında emniyet içinde büyüdü. Firavun ailesinin sevgisini kazandı. Olgunluk çağına geldi. Musa (a.s.) olgunluk çağına gelince Medyen şehrine gitti. Orada bir su kuyusunun etrafında hayvanlarına su içirenlere rastladı. Bu durum Kur'an'ı Kerim'de şöyle anlatılır:

"Medyen suyuna vardığında orada hayvanlarını sulayan bir grup insanla karşılaştı. Onların biraz ötesinde de (hayvanlarının suya gelmesini) engelleyen iki kadın gördü. Onlara, 'meseleniz nedir?' diye sordu. 'Çobanlar sulayıp çekilmeden biz (hayvanlarımızı) sulayamayız; babamız da çok yaşlıdır.' dediler. Musa (a.s.) onlara yardım etti ve hayvanlarına su içirdi. Sonra gölgeye çekildi: 'Rabbim! Doğrusu bana indireceğin hayra muhtacım.' dedi"(Kasas suresi, 23-24. ayetler.)

Bu iki kızın babası Hz. Musa'yı (a.s.) evine davet etti. Aralarında bir anlaşma yaptılar. Hz. Musa (a.s.) bu anlaşma gereği bu adamın yanında on yıl çobanlık yaptı ve kızlarından biriyle evlendi. On yılı tamamlayınca Mısır'a geri dönmeye karar verdi. Musa (a.s.)şöyle birlikte yolda giderken Allah (c.c.) tarafından kendisine peygamberlik görevi verilmiştir. Firavun'u ve Mısır halkını Allah'ın (c.c.) varlığına ve birliğine inanmaya çağırarak bir elçi olarak seçilmiştir.

Yüce Allah, Hz. Musa'nın (a.s.) kardeşi Harun ile birlikte Firavuna gitmesini ve onu hakka davet etmesini isteyerek şöyle buyurmuştur: "İkiniz beraber Firavun'a gidin, çünkü o sınırı çok aştı. Yine de ona söyleyeceklerinizi yumuşak bir üslûpla söyleyin, ola ki aklını başına toplar veya içine bir korku düşer."(Tâhâ suresi, 43-44. ayetler.) Hz. Musa'nın (a.s.) davetini kabul etmeyen Firavun onu zindana atmakla tehdit etti. Yüce Allah Hz. Musa'yı (a.s.) birtakım mucizelerle destekledi. Asâsı kocaman bir yılan oldu. Elini koynuna sokup çıkarınca gözleri kamaştıran bir nur gibi parlayıverdi. Bu mucizeler karşısında şaşkına dönen Firavun iman etmemekte direndi. Bunun üzerine en ünlü sihirbazlarını toplayarak Hz. Musa'yı (a.s.) mağlup edebileceğini düşündü. Sihirbazlar Hz. Musa'ya (a.s.) karşı halkın önünde yarışa giriştiler.

"(Sihirbazlar), 'Ey Mûsâ! Ya önce sen at ya da önce atanlar biz olalım.' dediler.

(Mûsâ), 'Siz atın.' dedi. Bunun üzerine onlar (ellerindekini) atınca insanların gözlerini büyülediler ve onlara korku saldılar. Büyük bir sihir yaptılar.

Biz de Mûsâ'ya 'Asânı at!' diye vahyettik. Bir de baktılar ki bu, onların uydurduklarını yakalayıp yutuyor! Böylece gerçek ortaya çıktı ve onların yaptıklarının asılsız olduğu anlaşıldı. İşte Firavun ve kavmi orada yenildiler ve küçük düşüp yarıştan çekildiler. Sihirbazlar derhal secdeye kapandılar. 'Âlemlerin Rabbine, Mûsâ ve Hârûn'un Rabbine iman ettik.' dediler."(A'râf suresi, 115-122. ayetler.)

Sihirbazların iman etmesi Firavun'u iyice kızdırdı ve onları ağır işkenceler altında öldürmekle tehdit etti. Hz. Musa (a.s.) ve Hz. Harun (a.s.), Firavun'un iman etmesi için çok çaba sarfettiler. Ancak Firavun bir türlü yola gelmedi ve küfürde ısrar ederek insanlara karşı zulmünü artırdı. Bunun üzerine Hz. Musa (a.s.) kavmini toplayarak Filistin'e doğru yola çıktı. Firavun bu durumu fark edince ordusuyla beraber Hz. Musa (a.s.) ve İsrailoğullarını takip etmeye başladı. İsrailoğulları Firavun ve ordusunu görünce korkmaya başladılar. Çünkü önlerinde deniz arkalarında ise gaddar bir kral ile ordusu vardı. İsrailoğulları "Yakalandık ey Musa!" diye sızlanmaya başladılar. "Musa: Asla! dedi, Rabbim şüphesiz benimledir, bana yol gösterecektir." dedi. Bunun üzerine Musa'ya, "Asân ile denize vur!" diye vahyettik. Deniz derhal yarıldı, her parça koca bir dağ gibi oldu. Ötekilerini de oraya getirdik. Mûsâ'yı ve beraberindekilerin hepsini kurtardık..."(Şuarâ suresi, 62-65. ayetler.)

Firavun ise ordusuyla birlikte onların peşine düştü ve hepsi denizde boğulup gitti. Hz. Musa (a.s.) çocukluğundan itibaren Allah'ın (c.c.) koruması ve gözetmesi altındaydı. Kardeşi Harun da o peygamber olduktan sonra onun en büyük destekçisi oldu. Hz. Musa (a.s.) ve kardeşi Hz. Harun (a.s.), dünya yaratıldığı günden beri devam etmekte olan hak ve batıl mücadelesinin iki büyük peygamberidir. Firavun gibi bir güç karşısında Allah'ın (c.c.) yardımıyla sergiledikleri vakur, asil ve sabırlı duruş kötülüklerle mücadele konusunda hepimiz için güzel bir örnektir .

Bir Ayet Tanıyorum: Ayet el- Kürsi ve Anlamı

Ayet el-Kürsi, Bakara suresinin 255. ayetidir. İçinde "kürsi" sözcüğü geçtiği için bu isimle anılır. Ayet, Yüce Allah'ın eşsiz sıfatlarını ve gücünü anlatır. Yüce Allah Ayet el-Kürside İslam inancına ait hususları bizlere özet bir şekilde bildirmiştir. Bu ayette Allah'ın (c.c.) birliği vurgulanarak İslam'ın en temel ilkesi olan tevhit üzerine durulmuştur. Kainattaki bütün olayların O'nun ilmi, iradesi ve kudretiyle gerçekleştiğine değinilmiştir. Yüce Allah'ın bütün kâinatın sahibi olduğu, her şeyin Allah'a (c.c.) ait olduğu, bütün işlerin ancak O'nun izniyle gerçekleşeceği ayette geçen diğer hususlardır. Bu ayette ibadetlerden bahsetmez.

Bismillahirrahmanirrahim.

Allâhu lâ ilâhe illâ huvel hayyul kayyûm(kayyûmu), lâ te'huzuhu sinetun ve 7lâ nevm(nevmun), lehu mâ fîs semâvâtî ve mâ fil ard(ardı), menzellezî yeşfeu indehû illâ bi iznih(iznihî) ya'lemu mâ beyne eydîhim ve mâ halfehum, ve lâ yuhîtûne bi şey'in min ilmihi illâ bi mâ şâe, vesia kursiyyuhus semâvâtî vel ard(arda), ve lâ yeûduhu hıfzuhumâ ve huvel aliyyul azîm (Bakara suresi 255. Ayet)

Rahman ve Rahim olan Allah'ın adıyla.

Allah, kendisinden başka hiçbir ilâh olmayandır. Diridir, kayyumdur. O'nu ne bir uyuklama tutabilir, ne de bir uyku. Göklerdeki her şey, yerdeki her şey O'nundur. İzni olmaksızın O'nun katında şefaatte bulunacak kimdir? O, kulların önlerindeki ve arkalarındakileri (yaptıklarını ve yapacaklarını) bilir. Onlar O'nun ilminden, kendisinin dilediği kadarından başka bir şey kavrayamazlar. O'nun kürsüsü, bütün gökleri ve yeri kaplayıp kuşatmıştır. (O, göklere, yere, bütün evrene hükmetmektedir.) Gökleri ve yeri koruyup gözetmek O'na güç gelmez. O, yücedir, büyüktür.

8.SINIF İNGİLİZCE

ÜNİTE 2: TEEN LIFE

KAZANIM 1: Expressing Likes&Dislikes and Preferences

EXPRESSING LIKES & DISLIKES

Bir şeyden hoşlandığımızı ve ya hoşlanmadığımızı söylerken aşağıdaki ifadeleri kullanabiliriz

	
I like :hoşlanırım	I don't like : ...Sevmem, hoşlanmam I dislike: ... Sevmem,hoşlanmam
I love:severim	I hate:nefret ederim
I enjoy:zevk alırım / hoşlanırım.	I don't enjoy :zevk almam/hoşlanmam
Be fond of : birşeye düşkün olmak / çok sevmek ' anlamındadır.	can't stand ...:tahammül edememek, dayanamamak
Be keen on : birşeye çok istekli/meraklı /düşkün olmak"	can't bear: tahammül edememek, dayanamamak
Be crazy about ... : birşeyi aşırı sevmek, onun için çıldırmak"	NOTES: 1. be' fiili özneye göre – am, is, are – olarak çekimlenir. 2. Bu yapılardan sonra gelen fiiller ' – ing ' eki alırlar.
Be interested in : birşeyle ilgili olmak/ ilgi duymak	

Examples:

- I **like** eating pizza. (Ben pizza yemekten hoşlanırım.)
- We **love** reading dedective novels.(Dedektif romanları okumayı severiz.)
- She **enjoys** drawing. (O resim çizmekten hoşlanır.)
- Ali **is fond of** playing computer games. (Ali bilgisayar oyunlarına düşkündür.)
- They **are keen on** swimming. (Onlar yüzmeye istekliler..)
- My sister **is crazy about** dancing. (Benim kızkardeşim dans etmeye bayılır.)
- You **are interested in** science. (Sen bilimle ilgilisin.)
- My father **doesn't like /dislikes** comedy movies (Babam komedi filmlerinden hoşlanmaz.)
- Lale **hates** arrogant people.(Lale kibirli insanlardan nefret eder.)
- I **can't stand** rock music. (Ben rock müziğe katlanamam.)

ASKING QUESTIONS ABOUT LIKES & DISLIKES

- ❖ Bir şeyden hoşlanıp hoşlanmadığımızı sorarken "**Do** **like**? / **Does****like** ?"(**Sever misin?**) kalıbını kullanırız.

Ex: Do you like hamburger ? (Hamburgeri sever misin?) - Yes, I do. / No, I don't.

- ❖ Wh- ile başlayan sorularda ise aynı kalıbı kullanırız ancak aynı şekilde cevap veremeyiz.

- ✓ What kind of do/does like ? (Ne türseversin ?)
- ✓ What type of do/doeslike? (Ne türseversin ?)

Ex: What kind / type of music do you like ? (Ne tür müzik seversin?) - I like pop music.

EXPRESSING PREFERENCES

- ❖ Tercihlerimizden bahsederken **“prefer”** fiilini kullanabiliriz. **“Prefer”** fiili tercih ederim anlamına gelmektedir.

Ex: I **prefer** coffee.(Kahveyi tercih ederim.) / She **prefers** tea. (O çayı tercih eder.)

NOTES:

- 1) Prefer fiilinden sonra bir fiil geliyorsa o fiiler **- ing** eki gelir.
- 2) Eğer iki şeyden birini tercih ediyorsak tercih ettiğimiz şeyi preferden hemen sonra belirtiriz.

Examples:

- ❖ We **prefer** going cinema. (Biz sinemaya gitmeyi tercih ederiz.)
- ❖ They **prefer** playing football **to** playing basketball. (Onlar futbol oynamayı basketbol oynamaya tercih ederler.)

ASKING QUESTIONS ABOUT PREFERENCES

- ❖ Bir şeyi tercih edip etmediğimizi sorarken **“Do / Does prefer ?”**(... tercih eder misin?) kalıbını kullanırız.

- ✓ Do you prefer.....or? (.....yı mı mı tercih edersin ?)

Ex: **Do** you **prefer** coffee **or** tea ? (Kahveyi mi çayı mı tercih edersin?)

- I **prefer tea** .(Çayı tercih ederim)

- ❖ Wh- ile başlayan sorularda ise aynı kalıbı kullanırız.

- ✓ Which one do you prefer , or ? (Hangisini tercih edersin, mı ...mi?)

Ex: **Which one do you prefer** eating ice cream **or** eating chocolate ? (Hangisini tercih edersin, dondurma yemeyi mi çikolata yemeyi mi?)

-I **prefer eating ice cream to eating chocolate**. (Dondurma yemeyi , çikolata yemeye tercih ederim.)

- ✓ What kind / type of do you prefer? (Ne türtercih edersin ?)

Ex: What kind of books do you prefer? (Ne tür kitapları tercih edersin ?)

- I **prefer gothic books**. (Klasik müzik tercih ederim.)

8.SINIF İNKILAP TARİHİ VE ATATÜRKÇÜLÜK

ÜNİTE 2: MİLLÎ UYANIŞ YURDUMUZUN İŞGALİNE TEPKİLER

1.BÖLÜM:BÜYÜK SAVAŞA DOĞRU

Birinci Dünya Savaşı'na katılan devletlerin Osmanlı Devleti ile ilgili planları

AVUSTURYA-MACARİSTAN

*Osmanlı Devleti'nin balkanlardan tamamen çıkarılmasını ve kendilerinin bu bölgeye hakim olmasını istiyorlardı.

*Devletin çok uluslu olmasından dolayı Fransız İhtilali ile yayılan milliyetçilik akımı sonucunda imparatorluğun bütünlüğü tehlike altına girdi.

* Rusların desteklediği Sırplarla mücadele edebilmek için Almanya gibi güçlü bir devletin desteğine ihtiyaç duydular.

FRANSA

*Osmanlı devleti ile geçmişte her bakımdan ilişkileri mevcuttu.(Siyasi, ticari dini)

*Fransız İhtilali ile yayılan özgürlük adalet ve milliyetçilik düşünceleri sonucu Osmanlı Devleti bu durumdan son derece olumsuz etkilenmiş ve zor duruma düşmüştür.

*Sanayileşmesi ile birlikte yeni sömürgeler elde etmek isteyen Fransa Osmanlı Devleti'nin topraklarına göz dikmiştir.Ermenileri kullanarak Osmanlıya baskı yapmışlardır.

RUSYA

*Öteden beri Rusya'nın en büyük amacı , boğazları ele geçirerek sıcak denizlere inmek ve İstanbul merkezli büyük bir slav devleti kurmaktır.

*Bu amaçlarını gerçekleştirmek için akraba oldukları Osmanlı himayesindeki Slav halkı ve Ortodoksları Osmanlıya karşı kıskırtmışlardır.

ALMANYA

*1871 gibi geç bir dönemde siyasi birliklerini oluşturdular. Ana hedefleri İngiliz ve Fransızların ulaşamadığı zengin topraklara yayılmaktı.

*Ayrıca Osmanlı Devleti'ni kullanarak Ortadoğu balkanlarda etkin olma istiyorlardı.

*Osmanlı Devletinde okul demir yolu vb yatırımlar yaparak , Osmanlıya ihtiyacı olduğu askeri uzmanlar göndererek Osmanlı ile dostane ilişkiler kurdular. Amaçları Osmanlı Devletini kendi taraflarına çekip rakipleri İngiltere Fransa ve Rusya'yı zor durumda bırakmaktır

İNGİLTERE

*İlk buhar gücünü bulup sanayi inkılabını gerçekleştirmişler, gelişmiş gemiler yaparak okyanus ötesinde sömürgeler elde etmişlerdir.Dünya ticaretini ele geçirmişlerdir.

*Uzun yıllar çıkarları gereği Osmanlı Devleti'nin toprak bütünlüğünden yanaydı ve Osmanlıyı korudu.Çünkü Osmanlı Devleti İngiltere'nin ham madde kaynağı ve ürettiği malları satabileceği bir pazar konumundaydı.

*Osmanlı Devleti'nin himayesinde olan Orta doğu petrol yatakları İngiltere için çok önemlidir.

*.Daha sonra 19. yy'ın sonlarından itibaren çıkarları gereği bu politikalarından vazgeçtiler. Bağımsızlık hareketlerini destekleyerek Arapları Osmanlıya karşı ayaklandırıdılar.

İTALYA

*Birliğini geç tamamladı(1871). Diğer devletlerle rekabet edebilmek için sömürge arayışı içine girdi.

*Güçsüz Osmanlı devleti elinde olan ayrıca kendisine yakın olan Kuzey Afrika Trablusgarp'a göz dikmiştir.

İ. DÜNYA SAVAŞI(1914-1918)

Savaşın Sebepleri

□ **Sömürge rekabeti:** Sanayi İnkılabı sonucunda gelişen sömürgecilik anlayışı ile devletlerin hem sanayileri için gerekli olan ham maddeyi bulmak hem de ürettikleri malları satmak için sömürge arayışına başlamışlardır.

□ **Milliyetçilik Düşüncesi :** 1789'da gerçekleşen Fransız ihtilalinin yaydığı Milliyetçilik Akımı yani "Her milletin kendi devletini kurması" düşüncesi ile çok uluslu devletler etkilenmiştir.

□ **Almanya - Fransa çekişmesi:** Fransa'nın 1871 yılında Almanya'nın eline geçen taşkömürü yataklarıyla ünlü Alsas - Loren bölgesini geri almak istemesi.

□ **Balkanlardaki çekişme (Panslavizm politikası):** İngilizlerin Balkanlarda Rusları serbest bırakması ve Rusya'nın **Panslavizm politikası** ile Avusturya - Macaristan imparatorluğu içerisinde yaşayan Slav ve Ortodoks asıllı milletleri kendi yanına çekmek istemiştir.

□ **Devletlerarası bloklaşma:** Avrupa devletlerinin çıkarları doğrultusunda kendi aralarında bloklaşmalarıdır.

□ Hızlı Silahlanma Yarışı

Savaşın Başlaması ve Gelişmesi : 1.Dünya Savaşı'nı başlatan olay, 28 Haziran 1914'te Saraybosna'yı ziyaret eden Avusturya - Macaristan veliahdının, bir Sırp milliyetçisi tarafından öldürülmesidir. Bunun üzerine, 28 Temmuz 1914'te Avusturya, Sırbistan'a savaş ilan etti. Böylece I. Dünya Savaşı fiilen başlamış oldu. Rusya Sırbistan'ın yanında yer aldı, Fransa Rusya'yı destekledi. Almanya ve İngiltere'nin de katılmasıyla savaş genişledi.

Üçlü İtilaf Devletleri(Anlaşma)

İngiltere ----- Fransa ----- Rusya

Üçlü İttifak Devletleri(Birleşme)

Almanya ----- İtalya----- Avusturya – Macaristan İmparatorluğu

Savaş başladıktan sonra;

İtalya(savaşın başlarında saf değiştirmiştir.), Yunanistan ,Romanya, Portekiz, Brezilya, A.B.D,Japonya İtilaf devletlerinin yanında savaşa girmişlerdir.

Savaş başladıktan sonra;

Osmanlı ve Bulgaristan ise İttifak devletlerinin yanında yer almışlardır.

SORULAR

1. $\left[\left[\left(\frac{2}{3} \right)^{-1} \right]^2 \right]^0$ işleminin sonucu kaçtır?
A)-1 B) 0 C) 1 D) $\frac{4}{9}$
2. $2^{18} \cdot 5^{18}$ sayısı kaç basamaklıdır?
A)18 B)19 C)20 D)21
3. 16^3 tane ceviz 4 kişi arasında paylaştırılırsa 1 kişiye kaç tane ceviz düşer?
A) 2^8 B) 2^9 C) 2^{10} D) 2^{11}
4. 25 tane çiftliği bulunan Hüsnü'nün her çiftlikte 5^4 tane koyunu bulunmaktadır. Hüsnü bu koyunları 5 çocuğuna paylaştırırsa her çocuğa kaç koyun düşer?
A) 5^2 B) 5^3 C) 5^4 D) 5^5
5. 3^4 uzunluğundaki bir kumaşı 3^2 parçaya ayırmak isteyen bir terzi her kesim için 4 dakika harcamaktadır. Bu işçi tüm kumaşın kesimini kaç dakikada tamamlar?
A)24 B)32 C)36 D)40

$$\frac{-3^{-8} \cdot (-3)^6}{-(-3)^{-2}}$$

6. İşleminin sonucu kaçtır?
A)1 B)3 C) 3^{-2} D) 3^2
7. a, b, c tam sayılar olmak üzere $2^a = 3^b = 5^c$ olduğuna göre $(2 + a + 5)^{3 \cdot c}$ işleminin sonucu kaçtır?
A)1 B)73 C)4 D)86
8. Babası İrem'e bugün okulda ne öğrendiğini sorduğunda İrem, üslü sayılar öğrendiklerini söylüyor. Bunun üzerine babası İrem'e "Kendisi dışında tüm kuvvetleri kendisine eşit olan sayıya tüm tek sayı kuvvetleri kendisine eşit sayı eklendiğinde hangi sayıyı bulursun?" sorusunu soruyor. İrem'in vermesi gereken yanıt aşağıdakilerden hangisidir?
A)-1 B)0 C)1 D)2 E)3
9. 512 litre limonata 2^3 litre şişelere doldurulup, şişesi 16 liradan satıldığında toplam kaç lira gelir elde edilir?
A)1024 B)1048
C)2048 D)2096

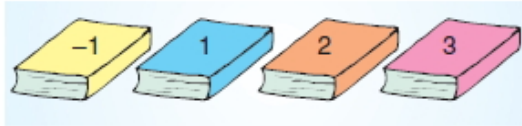
$$\frac{1}{7^m} = 7^{-3}$$

10. Yukarıda verilen eşitliğe göre m kaçtır?

- A)-3 B) $-\frac{1}{3}$ C) $\frac{1}{3}$ D)3

11. $500 < 5^x$ eşitsizliğinde en küçük x tamsayı değeri kaçtır?

- A)6 B)5 C)4 D)3



12.

Müge üzerinde

$(x - 2)^{(x+1)} = 1$ eşitliğini sağlamayan bir kitabı okumaya başlayacaktır.

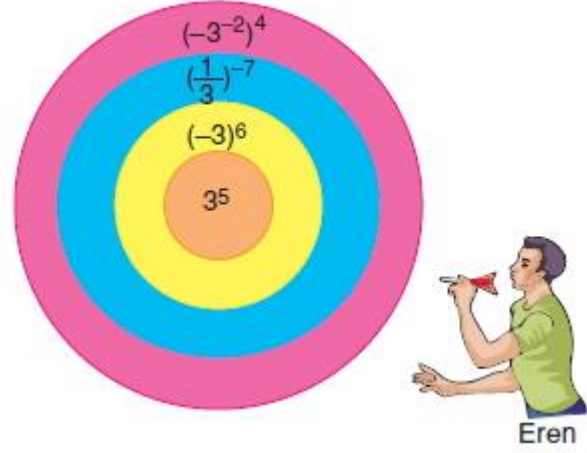
Buna göre müge hangi renkli kitabı okumalıdır?

- A)Sarı B)Mavi
C)Turuncu D)Pembe

$$\frac{1}{A} = 2^{-9} \quad \frac{1}{B} = 3^{-9} \quad \frac{1}{C} = 5^{-9}$$

13. Olduğuna göre, aşağıdaki sıralamalardan hangisi doğrudur?

- A) $A < C < B$ B) $B < C < A$
C) $A < B < C$ D) $C < A < B$



Dart tahtasında her bölgeye atılan ok üzerindeki sayı kadar puan kazandırıyor.

14. Eren en yüksek puanı kazanmak için elindeki oku hangi renkli bölgeye atmalıdır?

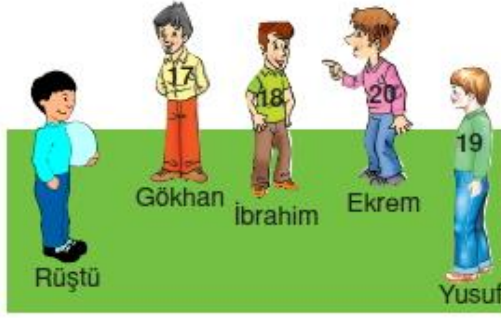
- A)Turuncu B)Sarı
C)Mavi D)Pembe

15. $2^x = a$ $3^x = b$ ise 72^x 'in a ve b cinsinden değeri nedir?

- A) $a.b^3$ B) $a^3.b^2$
C) $a^3.b^3$ D) $a^2.b^3$

16. 6 tane 5'in çarpımının, 5 tane 5'in toplamına bölümü kaçtır?

- A) 6^4 B) 5^4 C)5 D) $\frac{6}{5}$



17. Rüştü elindeki topu üzerinde

$$\frac{5^{\text{flor}}}{25^8} = 5^3 \text{ ise } \text{flor} = ?$$

İşleminin sonucunun yazılı olduğu tişörtü giyen arkadaşına atacaktır. Buna göre Rüştü topu hangi arkadaşına atar?

- A)Gökhan B)İbrahim
C)Ekrem D)Yusuf



18. Yukarıdaki bisikletin sağ tekerindeki sayıların çarpımı ile sol tekerindeki sayıların çarpımı eşit olacaktır.

Buna göre flor yerine aşağıdaki sayılardan hangisi gelmelidir?

- A)1 B)2 C)3 D)4

19. $a=2^{15}$, $b=2^{-7}$ ve $c=2^4$ sayıları veriliyor.

Buna göre $\frac{a^2 \cdot b}{c^3}$ ifadesinin değeri aşağıdakilerden hangisidir?

- A) 2^9 B) 2^{10} C) 2^{11} D) 2^{12}



20. Cenk ve Seda üslü sayıları daha iyi kavramak için oyun oynamaktadır. Cenk Seda'ya aklından tuttuğu sayıyı Seda da Cenk'e sayının hesapladığı bir kuvveti söylemektedir. Cenk'in oyunu kazanabilmesi için Seda'nın hesapladığı üslü sayıyı bilmesi gerekiyor.

Buna göre Cenk kazanmak için aşağıdaki sayılardan hangisini söylemelidir?

- A) 5^{-5} B) 5^{-4} C) 5^4 D) 5^5

1) "Kuru" sözcüğü aşağıdaki cümlelerin hangisinde "akıcı olmayan, duygudan yoksun" anlamında kullanılmıştır?

- A) Yazarın kuru anlatımı romanı maalesef okunmaz kılıyor.
- B) Bu kuru tepelerde yaşam belirtisi yoktu.
- C) Kuru bir selam verip yanından geçmek doğru olmaz.
- D) Çayın yanında kayısı kurusu getirmemi ister misin?

2) "Basık" sözcüğü aşağıdaki cümlelerin hangisinde "sıkıntılı, kasvetli" anlamlarıyla kullanılmıştır?

- A) Nihayet karların altında basık bir çatı göründü.
- B) Basık tavanlı, karanlık, sefil bir dükkânda çalışıyordu.
- C) Günlerdir bu basık odada tek başına oturuyordu.
- D) Başında basık, üstü geniş bir fes vardı.

3) Aşağıdaki cümlelerin hangisinde altı çizili sözcük terim anlamı kullanılmıştır?

- A) Yeni Türk Şiiri Antolojisine de bakalım bu sanatçının adını.
- B) Mustafa Kutlu'nun benim hayal dünyamda farklı yeri vardır.
- C) Elbette biliriz ki sanatçı, halkın duygu ve düşüncelerine ters düşmemelidir.
- D) İnkılap Kitapevi eski geleneğiyle genç yazarların ilk kitaplarını topluyor.

4) "Sızmak" sözcüğü aşağıdaki cümlelerin hangisinde "gizlice, haber vermeden gitmek" anlamında kullanılmıştır?

- A) Camın kenarlarından içeriye su sızıyordu.
- B) Çok yorgun olduğu için yattığı yerde sızdı.
- C) Küçük çocuk, kaşla göz arasında dışarıya sızdı.
- D) Bu tür önemli haberler dışarıya sızmamalıdır.

5) "Yeni bir dil öğrenmek insanı geliştirir." cümlesindeki "dil" sözcüğünün eş anlamlısı hangi seçenekte kullanılmıştır?

- A) Bir lisan bir insan.
- B) Gölde yüzen ördekleri izledik.
- C) Bugün domates konservesi yaptık.
- D) Seni çok özlemiş.

6) Aşağıdaki altı çizili sözcüklerden hangisi ayraç içinde verilen anlamıyla kullanılmamıştır?

- A) İnsanlarımızın kültür düzeyini ancak eğitimle yükseltebiliriz. (Değerini olduğundan daha çok göstermek)
- B) Bence bu işte bir numara var ama anlayamadım. (Hile, dalavere, yalan)
- C) Bundan da yırttık yoksa hafta sonumuz gidecekti. (Bir işi yapmaktan kurtulmak)
- D) Fırtına bizi tarlada yakaladı, sığınacak yer bulamadık. (Birdenbire etkisi altına almak)

7) I. Lüks bir araba bu fakirhanenin önünde durdu.

II. Sen bu iş üzerinde neden bu kadar duruyorsun?

III. Moğolistan'daki Göktürk Kitabeleri hâlâ duruyor.

Aşağıdakilerden hangisi “durmak” sözcüğünün numaralanmış cümlelerde kazandığı anlamlardan biri değildir?

- A) Beklemek, dikilmek
- B) Bir konuyla ilgilenmek, üstüne düşmek
- C) Varlığını sürdürmek
- D) Hareketsiz durumda olmak

8) Dergimizde yer alan yazıları, okuyucuyu boğmaması için görsellerle renklendiriyoruz.

“Boğmak” sözcüğünün bu cümledeki anlamı aşağıdakilerden hangisidir?

- A) Gelişmesine engel olmak
- B) Tamamıyla kaplamak, sarmak
- C) Silik bir duruma getirmek, bastırmak
- D) Bunaltmak, sıkmak

9) Aşağıdaki cümlelerin hangisinde **terim anlamlı** bir sözcük vardır?

- A) Tabiatla insan bir bütün olarak düşünülmelidir.
- B) Ege Bölgesinin iklim özelliklerini biliyor musun?
- C) Balık avlama yasağının son günü bugün.
- D) Vitrindeki ayakkabılara baktı ve onları satın aldı

10) “Karanlık” kelimesi aşağıdaki cümlelerin hangisinde gerçek anlamıyla **kullanılmamıştır?**

- A) Bunlar karanlık fikirli adamlar.
- B) Karanlık odada çalışmaktan hoşlanır.
- C) Hava oldukça karanlık, daha ileri gidemeyiz.
- D) Karanlıkta göz gözü görmüyordu.

11) Aşağıdaki cümlelerin hangisinde **somut anlamlı bir sözcük soyut anlamda kullanılmıştır?**

- A) Sözləri, kurşun gibi saplandı beynime.
- B) Başarısız öğrencilerin durumu değerlendirildi.
- C) Gelecek için güzel hayaller kuruyordu.
- D) Beni de etkiliyordu onun hüznü bakışları.

12) Bu vatan, toprağın kara bağrında Sıradağlar gibi duranlarıdır. Bir tarih boyunca onun uğrunda Kendini tarihe verenlerindir.

Bu şiirdeki altı çizili sözcüğün cümleye kattığı anlam aşağıdakilerden hangisinde vardır?

- A) Ülkesi için çalışan ve bu yolda gecesini gündüzüne katan insanları unutmayalım.
- B) Biz çıkarken ağlayarak “Bu hatanın sonuçlarına katlanmak zorundayız.” dedi.
- C) Kalabalık bir grup, yardım konvoyunu uğurlamak için ellerinde bayraklarla toplanmıştı.
- D) Herhangi bir nesnenin, insana şans getirdiğini düşünmek batıl inançtır

13) Aşağıdaki cümlelerde geçen altı çizili sözcüklerden hangisi ilk anlamıyla **kullanılmamıştır?**

- A) Çobanın kırlara çıkardığı koyunların uzun uzun melemeleri insanın uykusunu getiriyordu.
 B) Bir saattir onunla telefonda konuşuyorum.
 C) Kaç gündür beni de yanına al diye tutturmuştu.
 D) Saatlerdir aynı konuyu düşünüyordu.

14) "Sal üzerinde giderken elindeki kuşu saldı." Bu cümledeki "sal" sözcükleri arasında nasıl bir ilişki vardır?

- A) Terim anlamlıdır.
 B) Eş anlamlıdır.
 C) Eş seslidir.
 D) Zıt Anlamlıdır.

15) Aşağıdaki cümlelerin hangisinde karşıt kavramlar bir arada kullanılmıştır?

- A) En sonunda bu duygusal sahne sona erdi.
 B) Oğlunu hasta görmek, adamcağızı korkutmuştu.
 C) Kötülerin yanında dünyada iyi yürekli insanlarda yok değil.
 D) Küçük kardeşinin durumu ne olacak.

16) Aşağıdaki cümlelerde altı çizili sözcüklerden hangisi sesteş olarak kullanılabilir?

- A) Sol yanımızdan küçük bir dere akıyordu.
 B) Çiçekler ortasında çok güzel bir gün yaşadık.
 C) Gölün kenarındaki evler doğayı kirletiyordu. D) Şimdiye kadar böyle soğuk bir gün görmedim.

17)

Her derde dermandır, şiir yazarım
 Kalemimle kızar, bazen üzerim
 Bazen de methiye, övgü dizerim
 Her konuda vardır, şiir eserim

Bu dördlükteki sözcüklerle ilgili aşağıdakilerden hangisi söylenemez?

- A) "Dert" ve "derman" sözcükleri zıt anlamlı sözcüklerdir.
 B) Soyut anlamlı sözcüğe yer verilmiştir.
 C) "Kızmak" ve "üzmek" sözcükleri yakın anlamlıdır.
 D) "Methiye" ve "övgü" sözcükleri eş anlamlıdır.

18) Öğretmenimiz, veli toplantısında benim - - - - bir öğrenci olduğumu söylemiş.

Aşağıdaki sözcüklerden hangisi, bu cümlede boş bırakılan yere getirilirse mecaz anlam kazanır?

- A) çalışkan
 B) tatlı
 C) iyi
 D) sakın

19) Eş anlamlı görünmelerine rağmen aralarında az çok anlam farkı bulunan sözcüklere yakın anlamlı sözcükler denir. **Aşağıdaki cümlelerden hangisinde bu açıklamaya uygun bir kullanım vardır?**

- A) Kurtuluş Savaşı olduğu sıralarda ufak tefek bir çocukmuş babam.
 B) Her konuda yerli yersiz konuşmak doğru bir davranış değil.
 C) Keloğlan, uğraşmış didinmiş, sonunda kavak ağacının en tepesine tırmanmış.
 D) Dışarıda güneşli ve ılık bir hava olunca dışarı çıktık.

20) Midem hassas olduğundan acı yemeklerden uzak duruyorum.
“Tatlı” sözcüğü aşağıdaki cümlelerin hangisinde bu cümledeki “acı” sözcüğünün karşıtı olarak kullanılmıştır?

- A) Bir yaşına giren bebek çok tatlı bakıyordu. B) Öğretmenimizin tatlı sert tavrı hepimizin hoşuna gidiyor.
C) Tezgâhtaki biberlerin tatlı olanlarını özellikle seçtim.
D) Çocukluğumuzda yaşadığımız her şey tatlı bir hatıra olarak kaldı.

- 1) I. Hücrenin yönetici molekülüdür.
 II. Canlıların genetik bilgilerini taşır.
 III. İki iplikten meydana gelir.

Yukarıda DNA özellikleri ile ilgili verilen ifadelerden hangileri doğrudur?

- A) Yalnız I. B) I ve II.
 C) II ve III. D) I, II ve III.

2) DNA ile ilgili;

- I. Üzerinde genler vardır.
 II. Kendini eşleyebilir.
 III. Sarmal yapıda ve tek zincirden oluşmuştur.

yargılarından hangileri doğrudur?

- A) Yalnız I. B) Yalnız II.
 C) I ve II. D) I, II ve III.

3) I. DNA

II. Kromozom

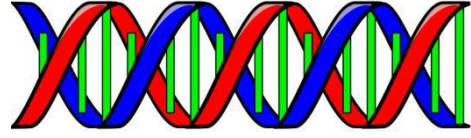
III. Nükleotid

IV. Gen

Yukarıda verilen yapıların basitten karmaşığa doğru sıralanışı aşağıdakilerden hangisinde doğru verilmiştir?

- A) I-II-IV-III B) IV-III-I-II
 C) III-IV-I-II D) III-IV-II-I

- 4) Aşağıda bir DNA modeli yer almaktadır.



Buna göre bu yapıyla ilgili verilen bilgilerden hangisi doğru değildir?

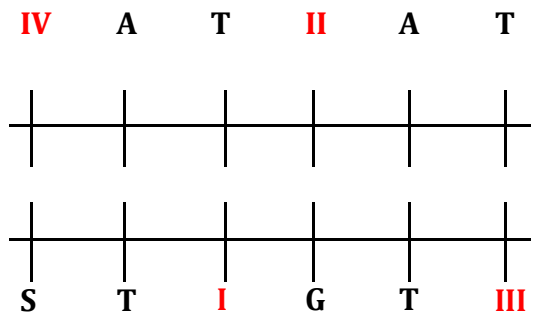
- A) Nükleotitlerden meydana gelmiştir.
 B) İçerisinde genler de bulunur.
 C) Kromozomlardan büyük yapılardır.
 D) Birçok canlıda hücre çekirdeğinde bulunur.

5) Nükleotitler; fosfat, şeker ve organik bazların bir araya gelmesiyle meydana gelirler.

Buna göre aşağıdakilerden hangisi nükleotitlerin yapısında bulunan bazlardan biri değildir?

- A) Adenin B) Guanin
 C) Sitozin D) Urasil

6) Aşağıda bir DNA zinciri verilmiştir.



Buna göre I, II, III ve IV ile gösterilen yerlere sırasıyla aşağıdaki bazlardan hangileri gelmelidir?

- A) A - S - A - G B) A - G - A - S
 C) G - A - S - A D) T - S - A - G

7)Doğa koşullarına uyum sağlayabilen canlılar hayatta kalması, uyum sağlamayan canlıların ise elenmesi durumuna denir.

Yukarıda verilen boşluğa aşağıdakilerden hangisi gelmelidir?

- A) Varyasyon B) Mutasyon
C) Doğal seçim D) Adaptasyon

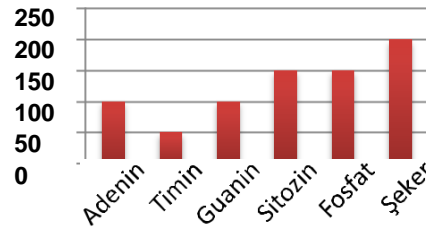
8)

Canlı Türü	Kromozom Sayısı
İnsan	46
Soğan	16
İnek	78
Moli Balığı	46
Eğrelti otu	500

Yukarıda bazı canlılar ve bu canlılara ait kromozom sayıları verilmiştir. **Buna göre aşağıdaki yorumlardan hangisi doğrudur?**

- A)Bitkilerin kromozom sayıları hayvanların kromozom sayılarından her zaman daha fazladır.
B)Her canlı türünün kromozom sayısı farklıdır.
C)Kromozom sayıları canlıların vücut büyüklüğü ile doğru orantılıdır.
D)Kromozom sayısına bakılarak canlıların gelişmişliğiyle ilgili yorum yapılamaz.

9)DNA zincirinde yer alan nükleotidi oluşturan yapılar aşağıdaki grafikte verilmiştir.



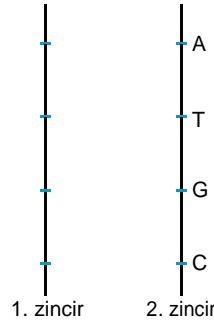
Buna göre bu yapılarla en fazla kaç nükleotid oluşturulabilir?

- A) 150 B) 250
C) 300 D) 450

10) Bir DNA zincirinde toplam nükleotit sayısı bilindiğine göre aşağıdakilerden hangisinin sayısı kesin olarak bilinemez?

- A) Toplam baz sayısı B) Toplam şeker sayısı
C) Toplam fosfat sayısı D) Toplam guanin sayısı

11)



DNA'nın 2. zincirinde bulunan organik baz dizili-şi verilmiştir.

Buna göre bu DNA'nın 1. zincirindeki bazla-rın dizili-şi aşağıdakilerden hangisidir?

A) T	B) A	C) A	D) C
A	T	G	G
C	G	T	A
G	C	C	T

12)



Modelde verilen nükleotidin X, Y ve Z ile gösterilen kısımları, hangi seçenekte doğru verilmiştir?

	X	Y	Z
A)	Şeker	Fosfat	Organik baz
B)	Fosfat	Şeker	Organik baz
C)	Organik baz	Şeker	Su
D)	Şeker	Organik baz	Fosfat

13) Genlerle ilgili olarak;

- I. Karakterlerin ortaya çıkmasında anne ve babadan gelen genler etkilidir.
 - II. Canlıya ait kalıtsal özelliklerin nesilden nesile aktarılmasını sağlar.
 - III. Babadan gelen genler her zaman anneden gelen genlere baskındır.
- İfadelerinden hangileri doğrudur?**

A) Yalnız I. B) Yalnız II. C) I ve II. D) I, II ve III.

14) D: Düz tohum geni

d: Buruşuk tohum geni

M: Mor çiçek geni

m: Beyaz çiçek geni

Yukarıda bezelyeye ait bazı karaktere ait genler verilmiştir.

Buna göre; buruşuk tohumlu, mor çiçekli bezelyenin karakterleri hangi harflerle gösterilebilir?

A) Dd mm

B) dd Mm

C) dd mm

D) Dd Mm

15) Bir DNA molekülündeki deoksiriboz şeker sayısı biliniyorsa;

I. Hidrojen bağı sayısı

II. Organik baz sayısı

III. Fosfat sayısı

IV. Nükleotit sayısı

numaralandırılmış yapılardan hangilerine ulaşılabilir?

A) I ve II.

B) III ve IV.

C) II, III ve IV. D) I, II, III ve IV.

16)

Çuha çiçeği	
15-20 °C	30-35 °C

Yukarıdaki tabloda verildiği gibi çuha çiçeğinin rengi sıcaklığa bağlı olarak değişmektedir.

Buna göre, bu durumla ilgili aşağıda verilen ifadelerden hangisi doğrudur?

- A) Bu bir modifikasyon örneğidir.
- B) Çuha çiçeği mutasyon geçirmiştir.
- C) Çuha çiçeğindeki renk değişimi kalıtsal değildir.
- D) Çuha çiçeğinin renk değişiminde sadece çevre şartları etkilidir.

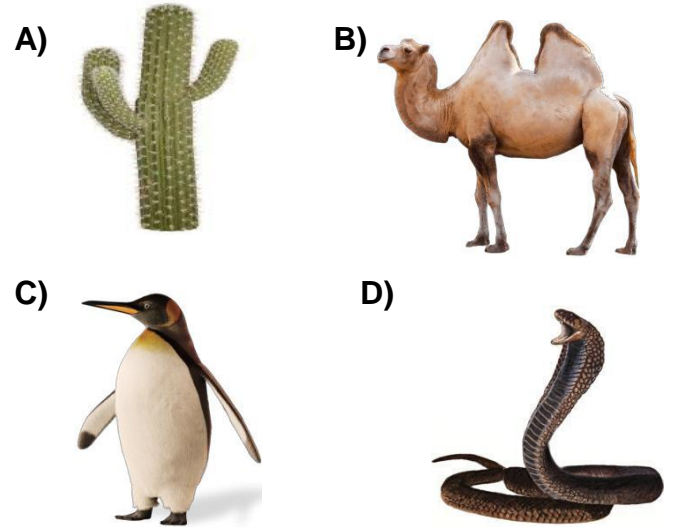
17)Aşağıda mutasyonla ilgili bazı ifadeler yer almaktadır.

Buna göre verilen ifadelerden hangisi yanlıştır?

- A) Tüm mutasyonlar dölden dölle geçme özelliğine sahip değildir.
- B) Eşeysiz üreyen canlılarda mutasyon görülmez.
- C) Mutasyonlar hem vücut hem de üreme hücrelerinde oluşabilir.
- D) Mutasyonların bazıları farklı hastalıkların ve genetik bozukluklarının ortaya çıkmasına sebep olur.

18) Sıcak hava koşullarının hüküm sürdüğü çöllerde birçok canlı türü yaşamına devam etmektedir.

Buna göre aşağıdaki canlılardan hangisi çöl ekosistemine uyum sağlayamaz?



19) **Adaptasyon:** Canlıların yaşadıkları ekosistemde yaşama ve üreme şanslarını arttıran kalıtsal özellik kazanmalarına denir.

Buna göre aşağıdaki hangisi adaptasyon örneği değildir?

- A)Zürafaların uzun boylu olması
- B)Kaktüs yapraklarının diken şeklinde olması
- C)Van kedilerinin gözlerinin farklı renkte olması
- D)Su ortamında ve yağmur ormanlarında yaşayan bitkilerin geniş yapraklara sahip olması

20) Yapay Seleksiyon (seçilim) : İnsanlar tarafından canlılar arasındaki üstün ırkların seçilerek üretilmesi ve güçsüzlerin yok edilmesine yapay seleksiyon denir.

Buna göre aşağıda verilen ifadelerden hangisi yapay seleksiyona örnek olarak verilmez?

- A)** Hormonlu bitkilerin yetiştirilmesi
- B)** Süt verimi yüksek ineklerin üretilmesi
- C)** Yumurta ve et verimi yüksek tavukların üretilmesi
- D)** Kutuplarda yaşayan canlıların beyaz renkte olması

1) Hz. Musa hakkında verilen bilgilerden hangisi yanlıştır?

- A) Medyen ve Eyke halkına peygamber olarak gönderilmiştir.
- B) Mucize olarak Kızıldeniz'i ikiye ayırmıştır.
- C) Kendisine Tevrat adlı kutsal kitap indirilen peygamberdir.
- D) Kardeşi Harun ile birlikte Firavun'a Tevhid inancını anlatmak için gayret sarf etmiştir.

Yüce Allah, Hz. Musa'nın (a.s.) kardeşi Harun ile birlikte Firavuna gitmesini ve onu hakka davet etmesini isteyerek şöyle buyurmuştur: "İkiniz beraber Firavun'a gidin, çünkü o sınırı çok aştı. Yine de ona söyleyeceklerinizi yumuşak bir üslûpla söyleyin, ola ki aklını başına toplar veya içine bir korku düşer."(Taha Suresi 43-44)

2)Yukarıdaki ayetlerden hangisi çıkarılamaz?

- A) Peygamberler insanları doğru yola davet ederler.
- B) Konuşurken dilimiz güzel olmalıdır.
- C) Allah haddi aşanları sevmez.
- D) Firavun aklını başına toplayıp Hz. Musa (a.s) ve Hz. Harun'a (a.s) inanmıştır.

3)Ayete'l kürsi ile ilgili verilen bilgilerden hangisi yanlıştır?

- A) İçinde kürsi kelimesi geçtiği için bu ismi almıştır.
- B) Bakara Suresinde yer alır.
- C) Allah'ın (c.c) eşsiz sıfatlarından bahseder.
- D) 3 ayetten oluşur.

4) Bakara suresinin 255. ayetidir. Bu ayet, Allah'ın yüce sıfatlarını ve eşsiz kudretini anlatmaktadır. Bu bilgiler Kur'an-ı Kerim'in aşağıdaki bölümlerinden hangisi ile ilgilidir?

- A) Ayete'l-Kürsi
- B) Fatihâ suresi
- C) Nass suresi
- D) Felak suresi

5)Ayete'l-Kürside aşağıdaki konulardan hangisine değinilmemiştir?

- A) Allah'tan başka ilah olmadığına
- B) Rabbin için namaz kılıp kurban kesmeye
- C) Allahın diri olduğuna
- D) O'nun izni olmadan şefaate edilemeyeceği

Allah, O'ndan başka ilâh yoktur. Diridir. Her şeyi idare eden yönetendir. O'nu ne uyuklama tutar ne de uyku. Göklerde ve yerde ne varsa O'nundur. İzni olmadan O'nun katında kim şefaate edebilir? O, kullarının yaptıklarını da yapacaklarını bilir. O dilemedikçe insanlar O'nun ilminden hiçbir şey kavrayamazlar. O'nun Kürsüsü gökleri ve yeri içine alır. Onları koruyup gözetmek kendisine zor gelmez. O, Yücedir, büyüktür.

6)Yukarıdaki Ayetül – Kürsi'nin anlamında aşağıdaki konulardan hangisine değinilmemiştir?

- A) İbadetlerin ne şekilde yapılacağı.
- B) Allah'tan başka hiçbir ilah olmadığı
- C) Allah'ın kullarının yaptığı ve yapacağı her şeyi bildiği.
- D) Gökleri ve yeri koruyup gözetmenin O'na güç gelmediği.

Kardeşim benden daha açık ve düzgün konuşur. Onu da beni onaylayan bir yardımcı olarak yanımda gönder. Zira beni yalancılıkla itham etmelerinden endişe ediyorum." (Kasas suresi, 34.ayeti)

7)Yukarıdaki ayette Hz. Musa(a.s.)'ın kendesine yardımcı olmasını istediği peygamber kimdir?

- A)Hz.İlyas B)Hz.Davut
C)Hz.Harun D)Hz.İsa

Ahmet:İsrailoğllarına peygamber olarak gönderilmiştir.

Burak:Firavun ile mücadele etmiştir.

Hatice:Firavunun sarayında büyümüştür.

Merve:Kendisine zebur verilmiştir

8) Yukarıki öğrenciler hangisi Hz. Musa ile ilgili yanlış bilgi vermiştir.

- A) Ahmet B) Burak
C)Hatice D) Merve

9)• "Gökleri, yeri ve bunların arasındakileri oynayıp eğlenmek için yaratmadık. Bunları hakikat ve hikmet çerçevesinde yarattık, fakat çoğu bunu bilmez". (Duhân suresi, 38-39)

• "... O'nun katında her şey bir ölçüye bağlıdır." (Ra'd suresi, 8. ayet)

Bu ayetlerden aşağıdaki sonuçlardan hangisine ulaşamaz?

- A) Allah hikmet sahibidir.
B) Dünya hayatının bir amacı vardır.
C) Evren Allah tarafından yaratılmıştır.
D) İnsanların çoğu Allah'ı hakkıyla idrak etmişlerdir.

10)Allah adaletlidir ve kullarına asla zulmetmez. İnsan ortaya koyduğu söz ve davranışlarından sorumlu tutulur. Karar verir, seçimini yapar. İyi tercihin karşılığında sevap, kötü tercihin karşılığında ise günah kazanır.

Bu metin aşağıdaki kavramlardan hangileriyle doğrudan ilişkilidir?

- A) İrade ve sorumluluk
B) Emek ve tevekkül
C) Emek ve rızık
D) Ömür ve ecel

11)Aşağıdaki ayetlerden hangisi "ecel ve ömür" konusu ile ilgilidir?

A)"Şüphesiz biz ona doğru yolu gösterdik ister şükredici olsun ister nankör."

B) "... (Güneş ve Ay'dan) her biri, belirlenmiş bir sureye kadar hareketlerini sürdürürler..."

C) "Gerçekten insan için kendi çalışmasının karşılığında başka bir şey yoktur."

D)"Dinde zorlama yoktur. Artık doğrulukla eğrilik birbirinden ayrılmıştır..."

I- " Biz her şeyi bir ölçüye göre yarattık. " (54/49

II- " Güneş ve ayın hareketleri bir ölçüye göredir. " (55/5)

12) Yukarıda, iki ayetin meali verilmiştir. Bu ayet meallerinden hareketle aşağıdaki hangi sonuca ulaşamaz?

- A)) Evrenin yaratılışının tesadüfen olduğu B) Güneş ve ayın bir düzen içinde hareket ettiği
C) Her şeyin yaratılmasında bir düzen olduğu
D)Her şeyin Allah tarafından yaratıldığı

13- “Biz her şeyi bir kadere (.....) göre yarattık.”

Parantez içindeki boşluğa seçeneklerden hangisi getirilmesi uygun olmaz?

- A) Ölçü B) Düzen
C) Zaman D) Plan

“Şüphesiz biz ona doğru yolu gösterdik. İster şükredici olsun ister nankör.” (İnsan sûresi, 76/3)

14-Yukarıdaki ayet-i kerimeye göre aşağıdaki sonuçlardan hangisi çıkarılamaz?

- B) İnsan fillerinde ve davranışlarında özgürdür.
B) İnsan dünyaya gelirken inanmaya mecbur bırakılmıştır.
C) Allah, insanın doğru yola ulaşması için rehberler göndermiştir.
D) İnsan fillerinden ve davranışlarından sorumludur.

“Sizden herhangi birinizin sırtına bir bağ odun yüklenip satması, dilenmesinden hayırlıdır.”

15- Peygamberimizin (sav) bu sözünde bize anlatılmak istenilen ana düşünce nedir?

- A) Zengin olmak için kazanmak.
B) Kumar türü oyunları oynayarak kazanmak.
C) Dilencilik yaparak kazanmak.
D) Emek sarf ederek helal rızık yemek.

Kader; Allah'ın (c.c) ezelden ebede olmuş ve olacak şeylerin zamanını ve mekanını,özelliklerini bilip ezelde o şekilde takdir etmesidir.

Kaza; Allah'ın (c.c) ezelde irade ve takdir ettiği şeylerin ,yeri ve zamanı gelince gerçekleşmesine meydana gelmesine denir.

16-Yukarıda verilen tanımlara göre aşağıdaki örneklerden hangisi kaza tanımına uygundur?

- A) Yer çekimi kanununun varlığı
B) Suyun gökten bir ölçüye göre inmesi
C) Yukarılara çıkıldıkça basıncın artması
D) Suyun 100 santigrat dereceye ulaştığı an kaynaması

Allah (c.c.) evrenin düzenini ve işleyişini birtakım yasalara bağlamıştır. Evrendeki varlıklar bir ölçüye göre yaratılmış ve evrene yasalar konulmuştur.

17-Hangisi evrenin yasalarından biri değildir?

- A) Biyolojik Yasalar
B) Ahlaki Yasalar
C) Fiziksel Yasalar
D) Toplumsal Yasalar

Deniz Öğretmen derste insanın iradesi ve kader konusunu işlemektedir. Anlattığı konuda öğrenciler şöyle açıklamada bulunurlar:

Sema: "Bugün en sevdiğim yemeği yedim."

Sudenaz: "İleride iyi bir doktor olmak istiyorum."

Gamze: "Yüzümün teni, buğday rengi ile aynı."

Dilan: "Bilgisayarı çok iyi kullanmam beni gururlandırıyor."

18-Bu bilgilere göre öğrencilerden hangisi külli irade kapsamında açıklama yapmıştır?

- A) Sema
- B) Sudenaz
- C) Gamze
- D) Dilan

Her şeyin bir sonu vardır. İnsan hayatının da bir sonu vardır. Doğar, büyür, yaşar ve ölür. Bu dünya fanidir. O halde Allah'ın emir ve yasaklarına uygun bir yaşamı benimseyelim. Ahlak kurallarına uyalım. İnsanlara, insan olduğu için değer verelim. Unutmayalım ki kim zerre kadar iyilik yaparsa mükafatını görür; kim de zerre miktarı kötülük yaparsa ahirette cezasını görecektir.

19-Yukarıdaki paragrafta evrenin hangi yasalarından bahsedilmektedir?

- A) Fiziksel - Biyolojik yasalar
- B) Toplumsal - Fiziksel yasalar
- C) Biyolojik - Toplumsal yasalar
- D) Biyolojik - Kimyasal yasalar

20-Ayet-el Kürside Allah'ın hangi sıfatı geçmez.?

- A) Hayy
- B) Kayyum
- C) Azim
- D) Rahim

- 1) Jane : Hey, do you see Melanie?

Kylie : No , I don't . We don't talk anymore.

Jane : Why?

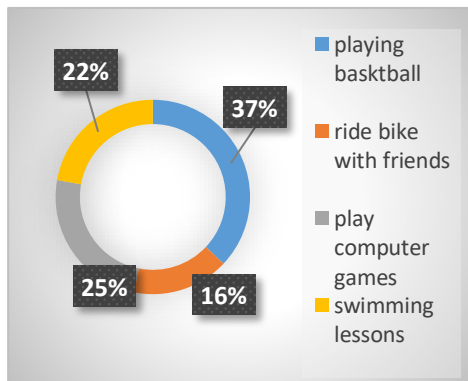
Kylie : She tells lies everytime.

Jane: Oh, I understand . She must be a person.

What can we say about Melanie's personal traits?

- A) Stubborn
B) Tactful
C) Bad tempered
D) Unreliable

- 2) Tim has a school Project about the teenager's weekend activities. So he ask 100 students in his school and make a graphic.



According to the graphic what can we say about teenager2s habits?

- A) Teenagers are keen on doing sports activities.
B) Students prefer riding bike to playing computer games
C) Going swimming is the most popular activity.
D) Half of the students likes playing basketball.

- 3) Jacob: Hey Dilara, I' ve got two tickets for a jazz concert tonight.

Dilara: Why not?

Jacob: It is a popular band called White and Black keys' .

Dilara: Oh I know them. They are really good. So,

Jacob: I can pick you up at 8 o 'clock.

Dilara: It would be great. See you then.

Which of the following DOES NOT have answer in the dialogue?

- A) Whose concert is it?
B) Would you like to join me?
C) Where is the concert?
D) What time should we meet?

- 4) These are favorite summer activities of Leila, Fred, Carl and Elmo.

	go camping	go skydiving	go fishing
Leila			
Fred			
Carl			
Elmo			

Which of the following is TRUE according to the table ?

- A) Elmo prefers camping to skydiving.
B) Both Carl and Fred like going skydiving.
C) Fred is interested in camping
D) All of the children love fishing.

5) My sister Liz is a nurse. She always get up at 7 a.m. and she takes her dog for a walk. When she arrives home, she has breakfast with us. She always waters her plants before she leaves home.

Which picture **DOESN'T SHOW** Liz's morning routine?

A)



B)



C)



6) **Lena:** Let's buy a music CD for Sandra on her birthday. What kind of songs does she like?

Patrick: She loves popular songs. She knows every songs on radio.

Diana : You are right. She is fond of

- A) Pop music
- B) Rock music
- C) Jazz music
- D) Classical

7) **Mary :** Let's go to the cinema after school. There is a new sci- fi movie. Everybody says it is excellent.

Celine : No, thanks.

Which sentence can we choose?

- A) I am not very interested in sci -fi.
- B) I'd like to watch it.
- C) What time does it start?
- D) It sounds fun. I can't wait.

THE NEWS

Today's children spend less time with their friends outside. They play computer games for hours after school. They chat online with their friends at weekends and they even do their homework on computer..

8) What is the **BEST TITLE** for the text?

- A) After school activities
- B) Friendship goals
- C) Favorite weekend activities
- D) Technology and teenagers.

9) **Sam:** Do you want to go bowling on Saturday.

Laurel: I'd like to but I can't. I am going to visit my grandparents at weekend. ?

Sam: Ok! We can go after school on Monday.

Which sentence can we choose?

- A) Where is your grandparents house?
- B) What time does your school finish?
- C) How do we go there?
- D) What about going on Monday?

10)?

Tim : Generally I walk to school but when it is rainy I take the bus.

Which sentence can we choose?

- A) Where do you go on rainy days?
- B) When does your school start?
- C) How do you go to school?
- D) Do you like walking?

Answer the questions 11-12 according to the text.

I am Timur. I am preparing for LGS exam this year. After I come from school, I always finish my homework .

I have free time until dinner ,I prefer listening music or riding bike in my free time. After dinner I choose a subject(maths, science etc.) and study it. Before I go to bed always read one of my favorite books. At weekend,I meet my friends and we study in the library. After library we sometimes go skating in the park.

11)How often does Timur go to library?

- A) Once a week
- B) Everyday
- C) Sometimes
- D) Twice a week

12) Which activity Timur DOESN'T prefer in his free time?

- A) riding bike
- B) play computer games
- C) skating
- D) listening music.



Hi ,I am Demet and this is Max. He is a part of our family for 5 years.

In week days my mother feeds the Max in the morning. After we come back from school my brother take Max for a walk. At weekend Max and I play in the park .On Sunday, my father washes the Max.

13)Who takes Max for a walk?

- A) Father
- B) Mother
- C) Brother
- D) Demet

14) Leman: Hi, Sema. You are really good at playing violin.?

Sema: Thank you. I play 6 hours everyday.

- A) Which song do you play?
- B) Where do you play?
- C) How many hours do you practice a day?
- D) When did you learn?

15) love meeting with my friends at weekends. We drink coffee or eat something together. While we are drinking coffee we talk about our schools.

A)



B)



C)



D)



16)Mert: What is the subject of the book you read?

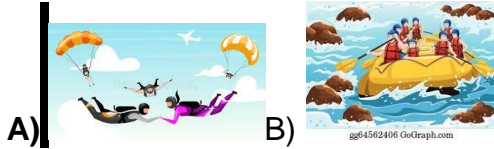
Burak: It is about a man called Sherlock Holmes and his friend Watson. They solve crimes together.

What kind of a book does Burak read?

- A)Fantasy
- B)Dedective
- C)Comedy
- D) Romance

Flower SUMMER Camp	
<p>Welcome to the Flower Summer Camp</p> <p>If you are looking for a great adventure and unforgettable memories you're in the right place.</p> <p>Teenagers between the ages 16-18 can attend our camp. The camp starts on 8th July and finishes on 10th August. The activities starts at 9 a.m. and they ends at 7 p.m. Everybody goes to bed at 9 p.m but you can spend fun time with your friends before you sleep.</p> <p>If you want to experience the great adventure ,please contact us.</p>	SCHEDULE
	Time Activities
	08.00 Breakfast
	09.00 Walking in the nature
	10.30 Language classes
	12.30 Lunch
	13.30 Swimming lessons
	15.00 Cooking classes
	17.00 Horse riding / Mountain bike
	19.00 Dinner
	20.00-21.00 FREE TIME
<p>BONUS:</p> <p>We have skydiving activity on 27th July. (You must be 18 years old)</p>	

17) Which sport can't we do in camp?



18) Which of the following is TRUE according to the brochure?

- A) If you are 15 you can attend Tree scouts camp.
- B) The activities starts at 9 a.m.
- C) You should know cooking before you go to camp.
- D) If you are 17 years old, you can go skydiving

19) Which of the following is FALSE according to the brochure?

- A) Everybody can attend cooking classes.
- B) There will be an exam after language classes.
- C) You should go to bed at 9 p.m.
- D) You can ride a horse in Flower Summer Camp.

20) How often can you go skydiving in Flower summer camp?

- A) Three times a week
- B) Everyday
- C) At weekend
- D) Once in a month

1-) Sanayi inkılabı ile el ve kas gücü yerine makine kullanımı yaygınlaştı. Zamanla büyük fabrikalar kuruldu. Böylelikle üretimde büyük artışlar yaşandı. Sanayileşen devletler iç piyasada

tüketemedikleri malların satışı için farklı yerlere yöneldiler.

Verilen bilgilerde I. Dünya Savaşı'nın hangi nedeni özellikle vurgulanmak istenmiştir?

- A) Silahlanma yarışı
- B) Sömürgecilik yarışı
- C) Hammadde ihtiyacı
- D) Pazar arayışı

2-) Fransız İhtilali'nin birçok alanda sonuçları olmuştur. Bunlardan birisi de siyasi alanda yaşanan gelişmelerdir. İhtilaldan sonra Fransızlar, "Her millete bir devlet" sloganıyla egemenlik alanlarını genişletmeye çalışmışlardır. Bu nedenle de çok uluslu devletlerin içişlerine müdahale etmeye başlamışlardır. Çok uluslu devletlerin demografik yapılarından faydalanarak onları parçalamaya çalışmışlardır. Bu hedeflerinde başarılı olan Fransızlar, özellikle çok uluslu devletlerin parçalanmalarına neden olmuşlardır.

Buna göre, Fransızların egemenlik alanlarını genişletmek amacıyla ortaya koydukları "her millete bir devlet" politikası ile aşağıdakilerden hangisini ortaya koydukları söylenebilir?

- A) Milliyetçilik
- B) Mutlakiyet
- C) Demokrasi
- D) Sosyal eşitlik

3-)Üzerinde güneş batmayan imparatorluk olarak adlandırılan İngiltere, dünyanın en büyük sömürge imparatorluğunu kurmuştur. İngiltere'den arta kalan yerler ise Fransızlar tarafından sömürgeleştirilmişlerdir. Siyasi birliğini geç tamamlayan Almanya ve İtalya ise sömürge yarışına geç katılmışlardır. Bundan sonra Almanya ve İtalya sömürge arayan, İngiltere ve Fransa ise sömürgelerini koruyan devletler olarak bloklara ayrılmışlardır. Birbirlerine karşı sürekli silahlanan bu ülkelerin para hırsı I.Dünya Savaşı'nın başlamasına da neden olmuştur.

Aşağıdaki gelişmelerden hangisi yukarıda bahsedilen süreçte, sömürgecilik yarışının hızlanmasında etkili olmuştur?

- A) Fransız İhtilali
- B) Reform Hareketleri
- C) Sanayi İnkılabı
- D) Kapitülasyonların verilmesi

4-)Aşağıda verilenlerden hangisi Birinci Dünya Savaşı'nın bir nedeni değildir?

- A) Fransız İhtilali sonucu ortaya çıkan milliyetçilik akımı
- B) Osmanlı Devleti'nin Balkanlar'da yeniden güç kazanması
- C) Avrupalı devletler arasındaki silahlanma yarışı
- D) Almanya ve Fransa arasındaki Alsas-Loren sorunu

5-)Aşağıda verilen devletlerden hangisi Birinci Dünya Savaşı'nda diğerleri ile aynı grupta yer almamıştır?

- A) Sırbistan
- B) Romanya
- C) Bulgaristan
- D) Yunanistan

6-)Alman Kralı II. Wilhelm, “İngiltere ve Fransa’nın ulaşamadığı zengin topraklara yayılmalıyız. Balkan devletlerini ve Osmanlı Devleti’ni kullanarak Orta Doğu’da etkinlik sağlayabiliriz.” görüşünü savunmuştur.

Buna göre Almanya’nın amacı aşağıdakilerden hangisi olabilir?

- A) Sömürge alanını genişletmek
- B) Demokratik hareketleri desteklemek
- C) Milliyetçi hareketleri bastırmak
- D) Hristiyanlığı yeni bölgelerde yaymak

7-)

• I. Dünya Savaşı’ndan önce İngiltere ve Fransa Almanya’ya karşı işbirliğini geliştirdiler.

• Avusturya-Macaristan İmparatorluğu, Rusya’ya karşı Almanya ile ilişkilerini geliştirmişti.

Bu gelişmelere bakarak;

I. Avrupa devletleri arasında sorunlar yaşandığı

II. Ortak çıkarı olan devletlerin birlikte hareket ettikleri

III. Osmanlı topraklarının paylaşımı konusunda anlaşmazlık yaşandığı

yargılarından hangilerine ulaşılabilir?

- A) Yalnız I
- B) I ve II
- C) II ve III
- D) I, II ve III

8-)Aşağıdaki devletlerden hangisi I.

Dünya Savaşı

sırasında çıkarlarına uygun olarak taraf değiştirmiştir?

- A) İtalya
- B) Osmanlı Devleti
- C) Avusturya – Macaristan İmparatorluğu
- D) Almanya

9-)XX. yüzyıl başlarında Avusturya – Macaristan İmparatorluğu ile Rusya arasında Balkanlar’da siyasi güç mücadelesinin yaşanmasının nedeni aşağıdakilerden hangisidir?

- A) Sömürgecilik
- B) Milliyetçilik
- C) Liberalizm
- D) Ticari Pazar

Sanayi İnkılâbı’nın sonuçları kısaca şu şekilde özetlenebilir:

1. Hammadde, kaynak ve Pazar bulma faaliyetleri hızlanmış,sömürgecilik anlayışı bir yarış halini almış, devletlerarasında bloklaşma oluşmuş ve bütün bunların sonucunda da I. Dünya Savaşı meydana gelmiştir.
2. Küçük el atölyeleri yerini büyük tezgâhlara, fabrikalara bırakmıştır. Bu sayede de bol, ucuz ve kaliteli üretim yapılmaya başlanmış, işçi sınıfı oluşmuştur.

10-)Buna göre Sanayi İnkılabı’nın sonuçları ile ilgili aşağıdakilerden hangisine ulaşamaz?

- A) Büyük bir savaşa neden olmuştur.
- B) Üretim artışı, diplomatik ilişkilerde sakin bir dönem başlatmıştır.
- C) İşçi sınıfı ortaya çıkmıştır.
- D) Emperyalizm güç kazanmıştır

11-)Fransız İhtilalinin yaydığı milliyetçilik ve özgürlük fikirlerinden en çok hangi tür devletler etkilenecek zarar görmüştür?

- A) Ulus devletler
- B) Çok uluslu devletler
- C) Sömürülen devletler
- D) Küçük devletler

I. Dünya Savaşı’nın asıl nedeni sömürge rekabeti ve maddi hırs iken savaşı başlatan olay bir milliyetçi saldırdır.

12-)Buna göre savaşın başlaması ile ilgili aşağıdakilerden hangisi söylenebilir?

- A) Milli duygular da savaşta rol oynamıştır.
- B) Olaylar beklendiği gibi gelişmiştir.
- C) Savaşlar genelde ulusal bir kaynaktan ortaya çıkar.
- D) Sömürge rekabeti sonucu savaş başlamıştır.

13-)Birinci Dünya Savaşı'nın asıl nedeni aşağıdakilerden hangisidir?

- A) Avrupa devletleri arasındaki çıkar çatışmaları
- B) Avusturya - Macaristan İmparatorluğu veliahdının öldürülmesi
- C) Osmanlı Devleti'nin kaybettiği toprakları geri almak istemesi
- D) Fransa'nın Almanya'ya kaptırdığı Alsas -Loren Bölgesi'ni geri almak istemesi

14-)Birinci Dünya Savaşı'na katılan aşağıdaki Avrupa Devletlerinden hangileri milli birliklerini daha geç tamamlamış ve sömürgecilik yarışında geri kalmışlardır?

- A) Almanya – İtalya
- B) İngiltere - Fransa
- C) Rusya - Avusturya, Macaristan
- D) İtalya – Rusya

15-)I. Dünya Savaşı'nda devletler İttifak ve İtilaf olmak üzere iki gruba ayrılmıştır.

İttifak (Bağlaşma) Devletleri

Savaştan önce: Almanya, Avusturya-Macaristan, İtalya.

Savaş sırasında: Osmanlı Devleti ve Bulgaristan katıldı.

İtilaf (Anlaşma) Devletleri

Savaştan önce: İngiltere,

Fransa, Rusya. **Savaş**

sırasında: İtalya, ABD, Sırbistan, Yunanistan, Japonya, Brezilya, Portekiz ve Romanya bu gruba katıldı.

Verilen tabloya göre

aşağıdakilerden hangisine ulaşamaz?

- A) Savaş başladıktan sonra her iki gruba da başka devletlerden katılım olmuştur.
- B) Devletler başka devletlerle anlaşarak güç dengesi oluşturmaya çalışmıştır.
- C) Birinci Dünya Savaşı'na en son dahil olan devlet Rusya olmuştur.
- D) Savaş sırasında taraf değiştiren devletler olmuştur.

16-) Aşağıdakilerden hangisinde ittifak devletleri tam olarak verilmiştir?

- A) Almanya-Fransa-Macaristan-Osmanlı devleti-Bulgaristan
- B) Almanya-Avusturya-Macaristan-Osmanlı devleti- Bulgaristan
- C) Almanya-Avusturya-İngiltere-Osmanlı devleti- Bulgaristan
- D) İtalya-Avusturya-Macaristan-Osmanlı devleti- Bulgaristan

17-)Aşağıdakilerden hangisi I. Dünya Savaşı'nı hazırlayan sebeplerden değildir?

- A) Sömürgecilik yarışı.
- B) Siyasi bloklaşma
- C) Hızlı silahlanma
- D) İtalya'nın Habeşistan'a saldırması

18-)1914 yılının Haziran ayı sonlarında Saraybosna'yı ziyaret eden Avusturya – Macaristan veliahdı, bir Sırp milliyetçisi tarafından öldürüldü. Bu suikast Birinci Dünya Savaşı'nı başlatan bir kıvılcım oldu ve Avusturya – Macaristan Sırbistan'a savaş ilan etti. Bu durum Birinci Dünya Savaşı'na yol açan sebeplerden hangisiyle daha yakından ilgilidir?

- A)Denizlere egemen olma düşüncesi
- B)Hammadde arayışı
- C)Milliyetçilik akımı
- D)Sömürgecilik yarışı

Birinci Dünya Savaşı öncesinde Rusya, Panslavizm (Slavları birleştirme) propagandası ile Balkanlardaki Slâvları kışkırtarak siyasi etkisi altına almaya çalışıyordu. Ülkesinde Slâv nüfus barındıran ülkeler ise bu durumdan olumsuz anlamda etkilenmekteydiler.

19-)Ülkesinde çok sayıda Slâv yaşadığı için bu durumdan en fazla rahatsız olan devlet aşağıdakilerden hangisidir?

- A)Fransa
- B)Avusturya-Macaristan İmparatorluğu
- C)Almanya
- D)İtalya

Birinci Dünya Savaşı öncesinde Avrupa Devletleri arasındaki siyasi ve ekonomik çıkar çatışmaları, devletler arasında blokların kurulmasına yol açmıştır.

20-)Bu dönemde aşağıdaki devletlerden hangisi diğerlerinden farklı bir blokta yer almıştır?

- A)Almanya
- B)Bulgaristan
- C)Osmanlı Devleti
- D)Rusya

CEVAP ANAHTARI

TÜRKÇE

- 1) A
- 2) C
- 3) A
- 4) C
- 5) A
- 6) A
- 7) A
- 8) D
- 9) B
- 10) A
- 11) A
- 12) A
- 13) C
- 14) C
- 15) C
- 16) A
- 17) C
- 18) B
- 19) C
- 20) C

FEN BİLİMLERİ

- 1) D
- 2) C
- 3) C
- 4) C
- 5) D
- 6) A
- 7) C
- 8) D
- 9) A
- 10) D
- 11) A
- 12) A
- 13) C
- 14) B
- 15) C
- 16) A
- 17) B
- 18) C
- 19) C
- 20) D

İNGİLİZCE

- 1) D
- 2) A
- 3) C
- 4) D
- 5) C
- 6) A
- 7) A
- 8) D
- 9) D
- 10) C
- 11) A
- 12) B
- 13) C
- 14) C
- 15) B
- 16) B
- 17) B
- 18) B
- 19) B
- 20) D

MATEMATİK

- 1) C
- 2) B
- 3) C
- 4) D
- 5) C
- 6) A
- 7) A
- 8) A
- 9) A
- 10) D
- 11) C
- 12) C
- 13) C
- 14) C
- 15) B
- 16) B
- 17) D
- 18) C
- 19) C
- 20) B

DİN KÜLTÜRÜ

- 1) A
- 2) D
- 3) D
- 4) A
- 5) B
- 6) A
- 7) C
- 8) D
- 9) D
- 10) A
- 11) B
- 12) A
- 13) C
- 14) B
- 15) D
- 16) D
- 17) B
- 18) C
- 19) C
- 20) D

İNKİLAP TARİHİ

- 1) D
- 2) A
- 3) C
- 4) B
- 5) C
- 6) A
- 7) B
- 8) A
- 9) B
- 10) B
- 11) B
- 12) A
- 13) A
- 14) A
- 15) C
- 16) B
- 17) D
- 18) C
- 19) B
- 20) D

EMEĞİ GEÇEN ÖĞRETMENLERİMİZ

SİİRT MİLLÎ EĞİTİM AR-GE BİRİMİ

Mustafa YÜCEL
Koordinatör

Barış KAVURKALI
Bilişim Teknolojileri Öğretmeni

Hamza AYDINARIĞ
Sosyal Bilgiler Öğretmeni

Nil GÖNEN
Matematik Öğretmeni

Seda Pınar SÖZGÜN
Fen Bilimleri Öğretmeni

Yasemin ÇAKMAKOĞLU
İngilizce Öğretmeni

Cemal ÇAPRAK
Türkçe Öğretmeni

Ercan ÖZDEMİR
Din Kültürü ve Ahlak Bilgisi
Öğretmeni