



SIİRT İL MİLLÎ EĞİTİM MÜDÜRLÜĞÜ

2020

WİSE

19 - 23 EKİM

11

ÖDEU TAKİP SİSTEMİ

## KONU ÖZETLERİ

**11.SINIF TÜRK DİLİ VE EDEBİYATI****Hikaye(Öykü) Nedir?**

**TANIM:** Yaşanmış veya yaşanması mümkün olan olayların okuyucuya haz verecek şekilde anlatıldığı kısa edebî yazılara "hikâye (öykü) denir.

**2-Hikâyenin Öğeleri/Yapı Unsurları**

**a. Olay:** Öykü kahramanının başından geçen olay ya da durumdur.

**b. Çevre/Mekan (yer):** Olayın yaşandığı çevre.

**c. Zaman:** Hikâye kısa bir zaman diliminde geçer. Hikâyeler geçmiş zamana göre (mi'li-di'li) anlatılır.

**d. Kişi:** Hikâyede anlatılan olayları veya durumları yaşayan kahramanlardır.

**e.Dil ve Anlatım -Anlatıcı** "birinci kişili anlatım" "üçüncü kişili anlatım"

**f.Bakış açısı**

**I. Hâkim/İlahi/Tanrısal bakış açısı:**

Yaşanmış, yaşanan ve yaşanacak olan her şeyi bilir, görür ve duyar.

**II. Kahraman Bakış Açısı:** Hikayede anlatıcı kahramanlardan birisidir.

**III. Müşahit/Gözlemci Bakış Açısı**

Olup bitenlere dahil olmadan sadece müşahade etmekle yetinir.

Gözlemlerini adeta bir kamera tarafsızlığı ile okuyucuya nakleder. Bir "yansıtıcı" konumundadır.

**3-Hikaye Planı**

Hikâyenin planı üç bölümden oluşur:

1.SERİM: Hikâyenin giriş bölümüdür. Çevre , kişiler tanıtılarak ana olaya giriş yapılır.

2.DÜĞÜM: Hikâyenin bütün yönleriyle anlatıldığı en geniş bölümdür.

3.ÇÖZÜM : Hikâyenin sonuç bölümü olup merakın bir sonuca bağlanarak giderildiği bölümdür.

**4-Hikaye Türünün Özellikleri**

1-Hikayede olmuş ya da olma ihtimali olan olaylar anlatılır.

2- Hikayelerde olay ve kahraman sayısı sınırlıdır.

3-Hikayelerde mekan ve zaman betimlemesi kısa tutulur.

4- Neredeyse her konuda hikaye yazılabilir.

5- Hikayelerde dil sadedir.

6-Hikayelerde –miş ya da –di'li zaman dilimi kullanılır.

7-Hikayelerin olay örgüsü çoğunlukla sıralı yani kronolojiktir.

8- Hikaye türü edebiyatımızda masalların gerçeklik unsurunun artırılması ile ortaya çıkmıştır.

9-Hikâyelerde düşündürmekten çok, duygulandırmak ve heyecanlandırmak esastır

10-Hikâyeler, gerçek ya da düş ürünü bir olayı kısa şekilde anlatır.

**Dünya Edebiyatında Hikâye**

Rönesans'tan (16. yüzyıl) sonra

**Giovanni Boccacio, "Decameron Öyküleri"** adlı eseriyle öykü türünün ilk örneğini vermiş ve çağdaş

öykücülüğün başlatıcısı olmuştur.

Dünya Edebiyatında en ünlü öykücüler

Guy de Maupassant ve A.Çehov ve

Franz Kafka olmuştur. Bu sanatçılar

kendi öykü anlayışının ekolleşmesini

de sağlamışlardır.

## Türk Edebiyatında Hikâye

\*Türk edebiyatında Batılı anlamdaki ilk öyküler **Tanzimat Döneminde** 1870 lerden sonra yazılmıştır.

\*İlk öykü denemesi **Emin Nihat'ın "Müsameretnâme"**sidir

\*İlk öykü örneği "Letaif-i Rivayat (1880-1890)" adlı eseriyle Ahmet Mithat Efendi vermiştir.

\* Batılı anlamda ilk öykü örneğini, Sami Paşazade Sezai'nin "Küçük Şeyler" adlı eseridir.

\*Millî edebiyat akımıyla birlikte **Ömer Seyfettin** Türk öykücülüğünde yeni bir çığır açmıştır.

\*Cumhuriyet Döneminde **Sait Faik Abasıyanık** alışılmışın dışında bir öykü dünyası kurmuştur.

Ben merkezli modern öykünün ilk örnekleri **Haldun Taner** tarafından verilmiş.

Son yıllarda yeni bir tür olan küçürek öykü de edebiyatımızda Ferit Edgü ile kabul görmüştür.

Hikaye asıl gelişimini Cumhuriyet döneminde göstermiştir.

## HİKAYE TÜRLERİ:

**a. Olay öyküsü:** Bu tarz öykülere "klasik olay öyküsü" de denir. Bu tür öykülerde olaylar zinciri, kişi, zaman, yer ögesine bağlıdır. Olaylar serim, düğüm, çözüm sırasına uygun olarak anlatılır. Bu teknik, Fransız sanatçı Guy de Maupassant tarafından geliştirildiği için bu tür öykülere "Maupassant tarzı öykü" de denir.

### Batı'da

Guy de Maupassant

### Türk edebiyatında;

—Ömer Seyfettin —Refik Halit Karay  
—Reşat Nuri Güntekin —Yakup Kadri Karaosmanoğlu

**b. Durum öyküsü:** Yazar, bu öykülerde günlük hayattan bir kesit sunar veya bir insanlık durumunu anlatır. Okuyucuyu sarsan, çarpan,

heyecana getiren bir anlatım sergilemez. Onun yerine Bu öykülerde kişisel ve sosyal düşünceler, duygu ve hayaller ön plana çıkar. Durum öyküsü ünlü Rus edebiyatçı Anton Çehov tarafından geliştirildiği için bu tür öykülere "Çehov tarzı öykü" de denir.

### Batı'da;

Anton Çehov

### Türk edebiyatında;

—Sait Faik Abasıyanık

—Memduh Şevket Esenal

## Cumhuriyet Dönemi'nde Hikâye(Öykü)

### 1923 – 1940 DÖNEMİ TÜRK HİKÂyeciliği

• Bu dönemin belirleyici ilkesi "halka doğru" olmuştur. Buna bağlı olarak genç cumhuriyetin heyecanlarıyla bir "memleket edebiyatı" çığırını başlamıştır.

• Millî Edebiyat Dönemi sanatçılarımız Cumhuriyet Dönemi edebiyatçılarımıza kaynaklık ve öncülük etmişlerdir.

• Millî Edebiyat Döneminde ürün veren birçok yazar olgunluk dönemi eserlerini Cumhuriyet Dönemi'nde vermiştir.

• Halide Edip Adıvar - Reşat Nuri Güntekin, Yakup Kadri Karaosmanoğlu

...

### Cumhuriyet Dönemi Olay Çevresinde Oluşan Edebî Metinler;

- Millî Edebiyat Zevk ve Anlayışını Sürdürenler ,
- Toplumcu Gerçekçiler,
- Bireyin İç Dünyasını Esas Alanlar,
- Modernizmi Esas Alanlar başlıkları altında incelenebilir.

### Millî Edebiyat Zevk ve Anlayışını Sürdüren Eserler

- Birinci Dünya Savaşı, Millî Mücadele, Atatürk ilke ve inkılapları çevresinde oluşan konulara ilgi duyulmuş ve bu konular işlenmiştir.
- Anadolu insanının yaşamı, sıkıntıları ele alınmıştır. Bunların yanı sıra Tanzimat'ta olduğu gibi yanlış Batılılaşmanın getirdiği ahlâk çöküntüleri, geri kalmış bir toplumun hurafeleri, boş ve temelsiz inançlar işlenmiştir.
- Doğu - Batı çatışması bu dönemin de konusu olmaya devam etmiştir.
- Savaş sonrasında kentte ve kırdaki yaşayan insanların durumu, sorunları yansıtılmıştır.
- Toplum kesimleri arasındaki farklılıklar aydın-halk ilişkisi, hatta çatışması gözler önüne serilmiştir.
- Maupassant tarzı olay hikâyeciliği Cumhuriyetin ilk yıllarında da sürdürülür.
- Realizmin etkisi egemendir.

### Toplumcu Gerçekçi Eserler

- 1930'lu yıllara gelindiğinde toplumcu yaklaşımlar ağırlık kazanmaya başlar.
- Köy ve kasabalarımızın, buralarda yaşayan insanların sorunlarını anlatan toplumcu gerçekçi yapıtlar, Sabahattin Ali, Sadri Ertem gibi sanatçılarımızla başlamış ve giderek genişlemiştir.
- 1950'den sonra Köy Enstitüsü çıkışlı yazarlar bu akımı daha da genişletmiş ve akıma ideolojik bir yön kazandırmışlardır.
- Toplumcu gerçekçiler realizmin ve natüralizmin ilkelerini benimserler.

- Konuşma dili ve yöresel ağızlar kullanılmıştır.

- Toplumdaki düzensizlikten, çatışmalardan, küçük yerleşim birimlerinin sorunlarından çokça söz edilmiştir.

- Anadolu coğrafyası ve insanı, Cumhuriyetin getirdiği olanaklarla okuyan, yazan Anadolu kökenli kişilerce dile getirilmiş ve bu gerçekçiliği sağlamıştır.

- Sanatı, kendi dünya görüşleri, ideolojileri ve iletileri için bir araç olarak görmüşlerdir.

### 1923-1940 Döneminin Bazı Eserleri ve Konuları

- Kasaba yaşamının değer yargıları ve gerçekleri: Değirmen, Kuyucaklı Yusuf (Sabahattin Ali)
- Köy yaşamının ilköğütü, yoksunlukların yarattığı sorunlar: Ölü Ekmeği (Dursun Akçam), Susuz Yaz (Necati Cumalı), Yarbükü (Talip Apaydın)
- Köydeki feodal yapı, ağa-köylü ilişkisi: İnce Memed (Yaşar Kemal)
- Kırsaldaki tutucu güçlerle, ilerici aydınların mücadelesi: Onuncu Köy (Fakir Baykurt), Teneke (Yaşar Kemal)
- Kente göç, kentte yaşanan uyum sorunları: Eskici ve Oğulları, Vukuat Var, Gurbet Kuşları (Orhan Kemal)
- Mülksüzlüğün (topraksızlığın) acı sonuçları: Bir Karış Toprak (Samim Kocagöz), Ölmez Otu, Yer Demir Gök Bakır (Yaşar Kemal)

### 1940 – 1960 DÖNEMİ TÜRK HİKÂYECİLİĞİ

- Bu dönemin en önemli olayı 2. Dünya Savaşı'dır.
- Savaşın sıkıntıları tüm dünya gibi Türkiye'de de yaşanır.

- Bu dönemde okuma - yazma oranı hızla yükselmiştir. Bu sayede genç kuşaklar dünyayı yakından izleyebilmiştir.

- Hikâyede sosyal gerçekliğe ilgi artmıştır.

- Anadolu'yu, kendi yetiştirdiği sanatçılar anlatmıştır.

- Dil sade, anlaşılır ve sanat kaygısından uzaktır.

- Atatürk devrimlerinin kökleştiği görülür.

- Ağırlıklı olarak sosyal ve siyasal konular işlenmiştir.

- Köy insanı ve işçiler, orta sınıf insanı gerçekçi hikâyelere konu edilmiştir.

- Memduh Şevket Esendal'ın öncülüğünde Çehov tarzı hikâyecilik gelişmiştir.

- Sosyal gerçekçi anlayışın bu dönemde yaygınlaştığı görülür.

### **Ahmet Hamdi Tanpınar (1901 – 1962)**

- Öz şiir anlayışıyla eser veren bir şairimizdir.

- Öykücülük ve romancılığında da rüya, zaman, geçmişe özlem temalarını işlemiş, bilinçaltı duygular, anılar, dış dünyayla çatışmalar eserlerinde önemli yer tutmuştur.

### **Samiha Ayverdi (1905 – 1993)**

- Tarih, felsefe ve tasavvuf konularındaki engin kültürü eserlerine yansıtmıştır.

### **Tarık Buğra (1918 – 1994)**

- Kurtuluş Savaşı ve Cumhuriyet, farklı kesitleriyle romanlarına konu olmuştur.

- Aile hayatı, aşk, hüznün gibi temaları öykülerinde işlemiştir.

### **Cevat Şakir Kabaağaçlı (Halikarnas Balıkcısı) (1886 – 1973)**

- Robert Koleji bitirmiş, Oxford'da Yakın Çağlar Tarihi okumuştur. Resimli Ay, İnci gibi dergilerde yazılar yazmıştır.

- Öykü ve romanlarının konusu deniz ve deniz insanlarıdır. Denize bağlı insanların dünyasını, deniz tutkusunu dile getirir, Ege tarihine ve Yunan mitoslarına duyduğu hayranlığı eserlerine yansıtır.

- En başarılı romanı sayılan Aganta Burina Burinata'da asıl kahraman denizdir. Anı biçiminde yazılmıştır.

### **Sait Faik Abasıyanık (1906 – 1954)**

- Çağdaş Türk öykücülüğünün en önemli isimlerindendir.

- Biçim ve öz yenilikleriyle oluşturduğu eserlerinde belirgin bir insan ve doğa sevgisi görülür.

- Öykülerini olay üzerinden değil, durumlar ve kesitler üzerinden oluşturur.

### **Sabahattin Ali (1907 – 1948)**

- Halk şiirinden izler taşıyan şiirleri, toplumcu gerçekçi roman ve öyküleri vardır.

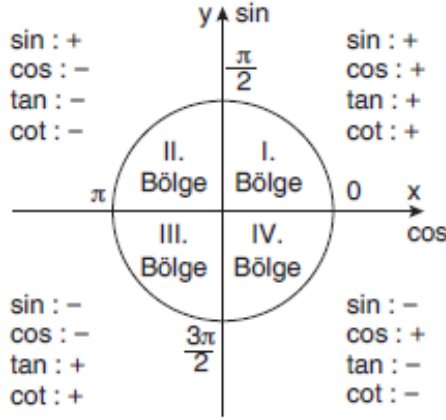
- Toplumsal aksamalar, Anadolu köy ve kasabalarında yaşam, eserlerindeki konularıdır.

- Aziz Nesin ve Rıfat Ilgaz'la Markopaşa dergisini çıkarmıştır.



## 11.SINIF MATEMATİK

### Trigonometrik Fonksiyonların Birim Çemberin Bölgelerindeki İşaretleri



### Trigonometrik İfadelerin Sıralanması

Birinci bölgede sinüs fonksiyonu artandır.  $\alpha$  ve  $\beta$  dar açı olmak üzere  $\alpha > \beta$  ise  $\sin \alpha > \sin \beta$ 'dir.

Birinci bölgede kosinüs fonksiyonu azalandır.  $\alpha$  ve  $\beta$  dar açı olmak üzere  $\alpha > \beta$  ise  $\cos \alpha < \cos \beta$ 'dir.

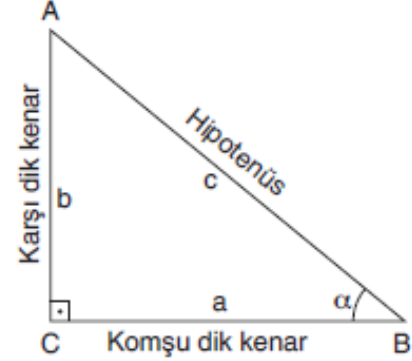
Birinci bölgede tanjant fonksiyonu artandır.  $\alpha$  ve  $\beta$  dar açı olmak üzere  $\alpha > \beta$  ise  $\tan \alpha > \tan \beta$ 'dir.

Birinci bölgede kotanjant fonksiyonu azalandır.  $\alpha$  ve  $\beta$  dar açı olmak üzere  $\alpha > \beta$  ise  $\cot \alpha < \cot \beta$ 'dir.

Trigonometrik ifadelerin sıralanması yapılırken verilen ifadelerin I. bölgeye karşılık gelen değerleri bulunur. Kosinüs varsa sinüse, kotanjant varsa tanjanta çevrilir. Sıralama yapılır.

Birinci bölgedeki bir açı için her zaman tanjant değeri sinüs değerinden büyüktür.

### Dik Üçgende Trigonometrik Bağlıntılar



ABC dik üçgen,  $[AC] \perp [CB]$ ,  $m(\widehat{ABC}) = \alpha$  olmak üzere

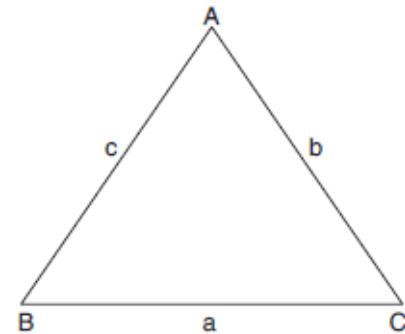
$$\sin \alpha = \frac{\text{Karşı dik kenar uzunluğu}}{\text{Hipotenüs uzunluğu}} = \frac{b}{c}$$

$$\cos \alpha = \frac{\text{Komşu dik kenar uzunluğu}}{\text{Hipotenüs uzunluğu}} = \frac{a}{c}$$

$$\tan \alpha = \frac{\text{Karşı dik kenar uzunluğu}}{\text{Komşu dik kenar uzunluğu}} = \frac{b}{a}$$

$$\cot \alpha = \frac{\text{Komşu dik kenar uzunluğu}}{\text{Karşı dik kenar uzunluğu}} = \frac{a}{b}$$

### Kosinüs Teoremi



ABC üçgeninin kenar uzunlukları a, b ve c olsun. Üçgenin kenarları arasında,

$$a^2 = b^2 + c^2 - 2bc \cdot \cos \widehat{A}$$

$$b^2 = a^2 + c^2 - 2ac \cdot \cos \widehat{B}$$

$$c^2 = a^2 + b^2 - 2ab \cdot \cos \widehat{C}$$

bağıntıları vardır.

## 11.SINIF FİZİK

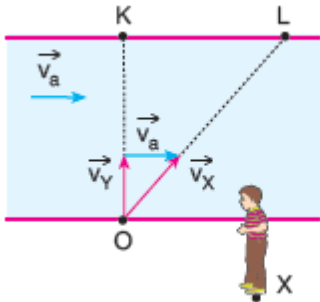
### NEHİR PROBLEMLERİ

Nehirde hareket eden rafting sporcuları sadece kendi hareketini algılamak kırıydan bakan bir gözlemci sporcuların hareketini nehrin hareketi (akıntı hızı) ile birlikte algılar. Bundan dolayı bu tip hareketlerde iki farklı hız tanımlanabilir.

Yandaki va hızıylaam akan bir nehirde O noktasından K ye doğru yönelerek yüzmeye başlayan yüzücü hızını  $v_Y$  olarak ölçer.

Bu hız, yüzücünün **suya göre** hızıdır.

Ancak kıyıdaki X noktasında duran bir gözlemci suda  $v_Y$  hızıyla yüzen yüzücünün hızının yanında yüzücünün va hızındaki akıntı ile sürüklendiğini de göreceği için yüzücüyü



$\vec{v}_X = \vec{v}_a + \vec{v}_Y$  hızıyla hareket ediyormuş gibi görür.

Bu hızda yüzücünün **yere göre** hızı denir.

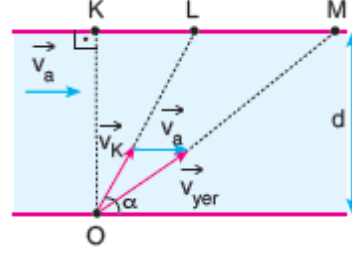
O noktasından  $\vec{v}_K$  hızıyla L noktasına doğru yüzmeye başlayan bir kayığın yere göre hızı  $\vec{v}_{yer}$  olacaktır.

Öyleyse kayak M noktasında karşı kıyıya çıkar. Burada kayak iki doğrultuda hareket yapmış olur.

I. Nehrin akış doğrultusuna dik

II. Nehrin akış doğrultusuna paralel

Bu iki hareketin birleşimi bize kayığın hareketini gösterir. Bundan dolayı hareketi incelerken iki kısımda inceleyeceğiz.



Nehrin akış doğrultusuna dik olan harekette hareketli d kadar yol alır. Buna göre, bu doğrultuda alınan yol formülünden karşı kıyıya geçiş süresi

$$x = v_{yer} \cdot t$$

$$d = v_{ky} \cdot t_{geçiş} \quad \text{olur.}$$

Karşı kıyıya geçiş süresi, hareketlinin hızının nehrin akış doğrultusuna dik olan bileşenine bağlıdır.

Akış doğrultusundaki hızlar, akıntı ve yüzücünün hızının yatay bileşeni diğer bileşene dik olduğu için bu süreyi etkilemezler.

Kayığın yatay doğrultuda aldığı yola bakacak olursak, kayak L noktasını hedeflediği için;

$$x = v \cdot t \quad \text{olduğundan}$$

$$|KL| = v_{KX} \cdot t_{geçiş} \quad \text{olur.}$$

Ancak kayak nehirde hareket ederken akıntı onu sürüklediği için M noktasından karşı kıyıya çıkmıştır. Bundan dolayı  $|LM|$  yolu akıntının kayığı sürüklemeye miktarıdır.

Kayık bu yolu akıntı hızı yardımıyla aldığı için,

$$x = v \cdot t \quad \text{olduğundan}$$

$$|LM| = v_a \cdot t_{geçiş} \quad \text{olur.}$$

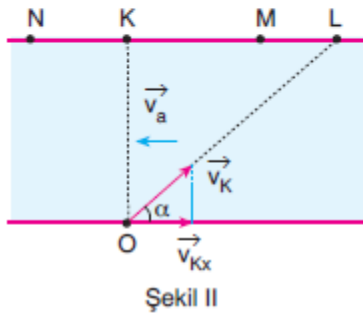
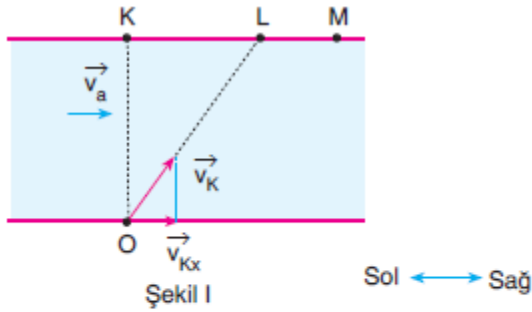
Buna göre,

$|KM|$  mesafesi

$$|KM| = |KL| + |LM| = V_{KX} \cdot t_{\text{geçiş}} + V_a \cdot t_{\text{geçiş}}$$

$$|KM| = (V_{KX} + V_a) \cdot t_{\text{geçiş}} \quad \text{olur.}$$

Bu işlemler yapılırken hızın vektörel bir büyüklük olduğu unutulmamalıdır. Yani  $V_a$  ve  $V_{KX}$  toplanırken vektörel işlem yapılmalıdır.



Buna göre;

Şekil I deki gibi  $\vec{V}_a$  ve  $\vec{V}_{KX}$  aynı yönlü ise kayak L noktasının sağındaki bir M noktasında karşı kıyıya çıkar ve yatayda aldığı yol

$$|KM| = (V_{KX} + V_a) \cdot t_{\text{geçiş}} \quad \text{olur.}$$

Şekil II deki gibi  $\vec{V}_a$  ve  $\vec{V}_{KX}$  zıt yönlü ise

### 3 durum gözlenebilir.

I.  $V_a < V_{KX}$  ise kayak L noktasının solundaki bir M noktasında karşıya çıkar ve yatayda aldığı yol

$$|KM| = (V_{KX} - V_a) \cdot t_{\text{geçiş}} \quad \text{olur.}$$

II.  $V_a = V_{KX}$  ise kayak yatayda yol almaz ve K noktasında karşıya çıkar.

III.  $V_a > V_{KX}$  ise kayak L noktasının ve K noktasının solundaki bir N noktasında karşıya çıkar ve yatayda alınan yol

$$|KN| = (V_a - V_{KX}) \cdot t_{\text{geçiş}} \quad \text{olur.}$$

Akıntı hızının değişimi yüzücülerin karşı kıyıya geçme süresini ve birbirine göre bağlı hızlarını etkilemez.



11.SINIF KİMYA**GAZLAR**

Maddenin en düzensiz halidir.

Bir gaz taneciğinin hızı ve yönü sürekli değişmektedir.

**İdeal gaz:** Hacmi olmayan kütlesi olan gazlardır.

İdeal gaz denklemi

$$P \cdot V = n \cdot R \cdot T \rightarrow K$$

Atm   l   mol sayısı   0,0082=22,4/273

Genel Gaz Denklemi

$$\frac{P_1 V_1}{n_1 T_1} = \frac{P_2 V_2}{n_2 T_2}$$

Graham Difüzyon yasası

Gazların hızı mol kütlesinin karekökü ile doğru orantılıdır.

$$\frac{V_1}{V_2} = \sqrt{\frac{M_2}{M_1}}$$

Hız   Mol Kütlesi

### 11.SINIF BİYOLOJİ

Görme refleksi orta beyin tarafından kontrol edilir. İki nöron arasında kalan bölgeye sinaps denir. Beyincik ve omurilik soğanı ve pons arka beyinde bulunur. Pons beyincik yarım kürelerini birbirine bağlar. Diz kapağı refleksini omurilik denetler. Görme ve işitme refleks merkezi orta beyindir. Çevresel sinir sisteminde miyelinli duyu nöronu ve miyelinli duyu nöronu ile miyelinsiz nöronlar bulunurken ara nöron bulunmaz. Somatik sinirler istemli çalışan organlara giden çevresel sinirlerdir. Beyin sapı orta beyin pons ve omurilik soğanından oluşur

**11.SINIF İNGİLİZCE****EXPRESSING PREFERENCES****1. WOULD LIKE****We use “would like”**

- to talk about what we want to do.

After would like we use the infinitive with to.

*Do you have any time? I would like to talk to you about something.*

*I wouldn't like to go on holiday alone. It must be really boring.*

Affirmative

I / He / She / It / We / You / They would like to have a cup of coffee.

Negative

I / He / She / It / We / You / They wouldn't like to have a cup of coffee.

Interrogative

Would I / he / she / it / we / you / they like to have a cup of coffee?

**NOTE : “would like” has the same meaning with “want” but would like is more polite than want.**

**2. WOULD RATHER****We use “would rather”**

- to state specific preferences.

*I would rather visit Aquarium when I go to İstanbul this summer.*

*I would rather stay at home and watch a movie with my friends tonight.*

Affirmative

I / He / She / It We / You / They would rather ('d rather) eat out.

Negative

I / He / She / It / We / You / They would rather not eat out.

Interrogative

Would I / he / she / it / we / you / they rather eat out?

**3. PREFER****We use “prefer”**

- to state general preferences.

*I don't like big cities. I prefer living in the countryside. / My little daughter prefers wearing pink clothes instead of yellow or green ones.*

Affirmative

I / You / We / They prefer visiting historical places.

He / She / It prefers

Negative

I / You / We / They don't prefer visiting historical places.

He / She / It doesn't prefer

Interrogative

Do I / you / we / they prefer visiting historical places?

Does he / she / it prefer

*I prefer a full-time job to a part-time one.*

*My son prefers playing computer games to playing an instrument.*

*Turkish people prefer to go on a beach holiday rather than go on an adventure holiday.*

#### 4. WOULD PREFER

We use “would prefer”

- to say what someone wants in a specific situation not in general.

A: *Shall we meet in front of the theatre?*

B: *No, I would prefer to meet in front of the City Hall. It is nearer.*

Affirmative

I / He / She / It / We / You / They  
would prefer to go there by train.

Negative

I / He / She / It / We / You / They  
wouldn't prefer to go there by train.

Interrogative

Would I / he / she / it / we / you / they  
prefer to go there by train?

\*\*\* Would rather and would prefer  
have the same meaning but;

We use **Subject + would rather +  
verb + *than* + verb**

*The sun is shining outside. I would  
rather sit in the garden than play chess  
here.*

We use **Subject + would prefer + to +  
verb + rather than + verb**

The match on TV is very exciting. I  
would prefer to watch it rather than  
chat with my parents.

## SORULAR

- 1) Üç ay önce bu ıssız derede Yunanlılar Himmet Çocuk'u yakalamışlar, kesmeye yatırmışlar, iki nefer arasında münakaşalar olmuş, biri arabasını, mandalarını alıp bırakmak, öteki öldürmek istiyormuş, nihayet salıvermek isteyen demiş ki:

– Arabasında yumurta varsa bırakalım, yoksa keselim. Himmet Çocuk'un sakın sesi titreyerek:

– Ninem yolda yesin diye iki yumurta haşladı teyze... dedi. Derenin sağ tarafındaki üstünde karanlık rüzgâr tuhaf tuhaf uluyor. Çocuk susmuş kamyona yapışmış gidiyordu.

Tabii bir sesle:

– Seni Uşak'a götürelim Himmet dedim.

– Olur teyze.

**Bu parça için aşağıdakilerin hangisini söylemek yanlış olur?**

- A) Diyologlardan yararlanılmış, konuşmalar kişiliklere uygun verilmiştir.  
B) Olaylar ıssız bir yolda giden arabada geçmektedir.  
C) Kişilerin iç tasvirleri yapılarak karakter oluşturulmuştur.  
D) Zaman ve olayda geriye dönüşler olmuştur.  
E) Himmet Çocuk'un başından geçen olaylara yer verilmiştir.

- 2) Yavaş yavaş koynundan küçük lokmalara ayırarak çıkardığı peksimedi yemesini bekledim. Çenesinin bütün iskeleti peksimedi çiğnedikçe daha büyük açıklıkla meydana çıkıyordu. Birdenbire gocuğumun içine küçük başını almak, bilmem neden vaktiyle kendi çocuğumu uyuturken söylediğim ninniye söylemek istedim. Küçük kum yüzde merhameti, zaafı meneden bir olgunluk sezdim. Sakin ve arkadaş olmasına çalıştığım bir sesle konuşmaya başladım.

**Bir öyküden alınan bu parça için;**

I. Birinci kişi anlatımı vardır

II. Betimlenen karakter yılgınlık ve zaafiyet göstermeyen bir kişiliktir.

III. Anlatıcı yazar, betimlediği kişiye duygusal yaklaşmıştır.

IV. Çevre ve mekân Anadolu'da bir köydür.

**numaralanmış bu cümlelerden hangileri söylenemez?**

- A) Yalnız I  
B) I ve II  
C) II ve III  
D) Yalnız III  
E) Yalnız IV



- 3) Senin işin bizim halimizi söylemek (I) kaç ev yandı (II) kaç kişi öldü (III) karnımız doyuyor. Başımızı örtecek dam yapar mı (IV) İsmet Paşa'ya söyle. Ev isteriz, rüzgâr bıçak gibi (V) kesiyor.

**Bu parçada numaralanmış yerlerin hangisine noktalama işareti getirmek gereksiz olur?**

- A) I B) II C) III D) IV E) V

- 4) Uşak'a giderken düşündüm. Anadolu'da geçen senelerimde yüz haneden otuz haneye inerek dağılan, erkeksiz ve kimsesiz köylerde Himmet Çocuk'un eşlerine tesadüf ediyor; onlara memleketin hayat tarihinde birer ışık ve nişane diye bakıyordum. Hayat diye, insanlık diye Anadolu'da ne kalmış ise çalışkan kadınlarıyla bu küçük gündelik kahramanların insanlık arı/ namusu mesaisinden kalmıştı. Bunlardan bir tanesi kafamda ve kalbimde içimi kanatan bir çivi gibi saplanmıştı.

**Bu parçada aşağıdakilerin hangisine değinilmemiştir?**

- A) Anılan yıllarda Anadolu'daki köylerin perişanlığına  
B) Anadolu kadınının çalışkanlığına  
C) Himmet Çocuk'ların memleketin geleceği olduğuna  
D) Anadolu insanının anılan yıllardaki karamsarlığına, yoksulluğuna  
E) Anadolu insanının anılan yıllardaki durumunun anlatanı derinden etkilediğine

- 5) Olayın akışıyla zaman ögesi arasında düzenli bir bağ vardır. Olay serim, düğüm, çözüm bağı içinde gelişir. Okuru gerilim içinde tutmak için okur karşısına kimi karmaşık engeller çıkarır, gerilimi artırır. Sorunu çözmeye, aydınlatmaya yönelik öykü içinde olağanüstülükler yer verebilir. Kişilerin iç tasvirlerine yer verilmez ancak görünüşlerinden kısa yorumlamalar yapılır.

**Bu parçada özellikleri verilen öykü türü aşağıdakilerin hangisidir?**

- A) Bilimkurgu öyküleri  
B) Fantastik öykü  
C) Olay öyküsü  
D) Durum öyküsü  
E) Ben merkezi öykü

- 6) Kaptan Baba'nın sesi kulaklarında. Böyle diyecekti diyebilseydi. Tırmanıyoruz. İşte İkinci Çarkçı Recep Usta biraz ötemde, zorlanarak yürüyor. Bir gözüne kara bir çaput ilişirmiş tek gözle idare ediyor artık. Yanında hiç ayırmadığı İngiliz anahtarından uzak düşeli, çok oluyor. Nedense ve bütün bu haliyle sudan çıkmış koca bir balığı andırıyor.

**Bir öyküden alınan bu parça için aşağıdakilerin hangisi söylenemez?**

- A) Gözlemci bakış açısıyla olaylar anlatılmıştır.  
B) Yorumlamalara yer verilmiştir.  
C) Sade bir anlatımı vardır.  
D) Çevre ve mekân sokaktır.  
E) Kişilerin öznel betimlemesi yapılmıştır.

- 7) Birdenbire gocuğumun içine başını almak, bilmem neden vaktiyle kendi çocuğumu uyuturken söylediğim ninnayi söylemek istedim.

**Bu cümlelerin öge dizilişi aşağıdakilerin hangisinde verilmiştir?**

- A) Zarf tümleci, nesne, nesne, yüklem  
B) Nesne, nesne, yüklem  
C) Zarf tümleci, nesne, zarf tümleci, nesne yüklem  
D) Zarf tümleci, özne, özne, yüklem  
E) Özne, nesne, yüklem

- 8) “Boğulmuş!” diyorum  
Telsiz Zeki irkiliyor. Yüzüme bakıyor bir garip. Yarı öfkeli, yarı inanmaz bakıyor.  
“Nasıl olur?” diyor, “Artık çıkmıyordı ki denize”  
“Denizde boğulmalı mı? Peki, ne, nasıl?...”  
“Şekeri vardı ya öteden beri, banyoya, girmiş uzun süre çıkmamış.  
Merak edip banyonun kilidini kırıp içeri girmişler.  
Banyo teknesi suyla doluymuş. Sıcak su, şeker, kalp! Kalbi sığa dayanamamış herhalde. Yetişip çıkamamış herhal suyun içinden. Öyle bulmuşlar, Suyun içinde. Boğulmuş.  
Telsiz Zeki uzaklara dalıyor düşünceli...  
“Olur şey değil!”  
“Ne değil?”  
“Bir avuç suda boğulması Mehmet Kaptan gibi bir deniz adamının.”

**Bu parça için;**

- I. Diyaloglardan yararlanılmıştır.  
II. Yorumlamalara yer verilmiştir.  
III. Olaylar müşahit bakış açısıyla anlatılmıştır.  
IV. Ünlem ve soru cümleleri, devrik cümleler anlatımda canlılığı sağlamıştır.

**numaralandırılmış cümlelerden hangileri söylenebilir?**

- A) I ve II  
B) II ve III  
C) II ve IV  
D) I, II ve IV  
E) II, III ve IV

- 9) Bu su tuzlu, tuz tuz karışmış yağmura (I). Hızır Kaptan yanımda yürüyor (II). Sakalından sular damlıyor. Yanımda yürürken (III). Sözlerin hiç şaşırtmıyor (IV). Mehmet gibi denizcinin mezarına yağın yağmur ancak denizden gelir (V).

**Bu parçada numaralanmış cümlelerin hangisine nesne getirilebilir?**

- A) I B) II C) III D) IV E) V

10) Dili biraz kesilip törpülenerek olsa saksağanın papağandan çok daha güzel konuşacağı rivayet olunur. Saksağanın konuşup konuşmaması beni pek ilgilendirmez ama bakınız leylek ifade verecek olsa ona sorulacak iki önemli soru var. Evvela dini ve dünya görüşü hakkında: Hacı leyleği, biz kuşların en Müslümanı biliriz. Acaba gerçekten öyle mi? Ermişlerle sihirli bir ilişkisi olduğuna delil olarak türbeleri, tekkeleri bekleyişi gösteriliyor. Hacılığı ise bilindiği gibi güneyden gelişinden, bir de dinî anıtları tepeden tavaf edişinden kinayedir. Ama ben leylekleri Süleymaniye'yi olduğu kadar, Köln katedralini de aynı huşu ile tavaf ettiklerini gördüm.

**Bir öyküden alınmış bu parça için**

I. Yazar, olaylar ve durumlardan hareketle kendi görüşlerini belirtmiştir.

II. Öykü deneme havasına bürünmüştür.

III. Olaydan ve durumlardan çok bir iç konuşma söz konusudur.

**numaralanmış bu cümlelerden hangileri söylenebilir?**

- A) Yalnız I
- B) Yalnız II
- C) I ile II
- D) II ile III
- E) I, II ve III

11) Yaşamdan bir kesit sunar. Geriye dönüşler olur, zaman akışına uyulmaz. Öykünün gelişimini sağlayan ip uçlarına rastlanmaz. Okuru sarsacak olaylar yoktur, betimleme ağırlıklıdır, iç konuşmalara, iç tasvirlerle yer verilir. Kimi zaman deneme havasına bürünür. Herhangi bir durumdan yola çıkılarak öyküye başlanabilir.

**Bu parçada özellikleri verilen öykü türü aşağıdakilerin hangisidir?**

- A) Fantastik öykü
- B) Olay öyküsü
- C) Durum öyküsü
- D) Ben merkezli öykü
- E) Postmodern öykü

12) Bu öykü türünde birey dış dünyayı olduğu ve gördüğü gibi değil içinde bulunduğu ruh haline göre anlatır. Anlatıcının kişiliğiyle öykü kişileri iç içe geçmiştir.

**Aşağıdakilerin hangisinde bu parçada tanıtılmaya çalışılan öykü türünde eser vermemiştir?**

- A) Yusuf Atılgan
- B) Demirtaş Ceyhun
- C) Haldun Taner
- D) Saik Faik
- E) Tarık Dursun

13)Biri çıkıp da ( ) Leyleklerin böyle dinle ( ) ideolojiyle pek alışverişleri yoktur. Onlar sadece sanat meraklısı kuşlardır. Eli rehberli Amerikan turistleri gibi ( ) geldikleri şehrin önce tarihi anıtlarını ziyaret ederler ( ) ( ) dese, herhâlde akla yatkın bir laf etmiş olur.

**Bu parçada boş bırakılan yerlere sırasıyla aşağıda verilmiş noktalama işaretlerinden hangisi getirilmelidir?**

- A) , / , / , / " / , /
- B) " / , / , / . / " /
- C) " / , / ; / " /
- D) " / , / , / ! / " /
- E) : / " / , / ! / " /

14)"Ege'nin Öfkesi" onun en güzel öykülerinden biridir. Bir fok balığını yavrusunun yanında öldüren Aksi Mahmut'tan Ege intikam alır. Denize açıldığı bir gün, tıpkı onun dişlerini kıra kıra öldürdüğü fok gibi, Ege de onu da aynı şekilde öldürür: "Mahmut'un dişleri kayalara çarptı, parça parça oldu. Ege geliyordu. Onu, kayaların diş gıcırdatan, köpüren, hırlayan çatlaklarına sıkıştırıyor, çeneleri arasında çiğniyordu. Sabaha doğru deniz onu kumsala tükürdü."

**Bu parçada sözü edilen öykü aşağıdaki yazarlardan hangisine ait olabilir?**

- A) Cevat Şakir Kabaağaçlı
- B) Tarık Buğra
- C) Peyami Safa
- D) Ahmet Hamdi Tanpınar
- E) Orhan Kemal

15)Öykülerinin önemli bir bölümünde işlediği konulara uygun olarak ağaların, jandarmanın ve zaman zaman yöneticilerin baskısı altında ezilen yoksul köylüler ön plandadır. Köylülerle birlikte ezilen kişiler olarak işçiler ve düşkün kadınlar, halktan kopuk, öğretmen, mühendis, doktor, kaymakam... gibi aydınlar ve değişik suçlardan cezaevine düşmüş suçlular öykülerinin kişilerini oluşturur.

**Bu parçada sözü edilen yazar aşağıdakilerden hangisi olabilir?**

- A) Tarık Buğra
- B) Necip Fazıl Kısakürek
- C) Sait Faik
- D) Sabahattin Ali
- E) Selim İleri

16)Roman yazarları arasında 1950'den sonra gelişen gerçekçiliğe öncülük eden iki yazardan biri olarak yer alan .....öykülerini topladığı ilk kitabı, Silindir Şapka Giyen Köylü adıyla yayımlamıştır. Onu aynı yıl yayımladığı Bacayı İndir Bacayı Kaldır, Korku, Bay Virgül, Bir Şehrin Ruhü adlı öykü kitapları izler. Yazar romanlarında olduğu gibi öykülerinde de gerçeği yansıtan bir yazar olmakla birlikte ilk öykülerinde gözlemlere dayanan gerçeğin yansıtılması yerine, yazarın birtakım doğruları ya da tezleri ispatlamak için düzenlediği gerçeği verdiğini görürüz. Silindir Şapka Giyen Köylü'de bir araya toplanan bu öykülerde yazar, köylüyü sömüren ağaların ve şeyhlerin egemenliğini eleştiren tutumunu ortaya koymuş, aşırı Batı hayranlığının, toplumumuzda tepkiler yaratan Batı öykünmeciliğinin halka kadar inip yayılmasına karşı çıkanların arasına o da katılmıştır. Yine bu

öykülerinde giderek daha geniş olarak üzerinde durduğu işçi-patron ilişkilerine de yer vermeye başlamıştır.

**Bu parçada boş bırakılan yere aşağıdakilerden hangisi getirilebilir?**

- A) Orhan Kemal
- B) Fakir Baykurt
- C) Sabahattin Ali
- D) Sadri Ertem
- E) Yaşar Kemal

- 17)İyi bir roman okumaya başladığınızda, daha önce gitmediğiniz bir dünyaya adım atmış gibi olursunuz.**

**Bu cümle için yapılan aşağıdaki değerlendirmelerden hangisi yanlıştır?**

- A) "İyi bir roman okumaya başladığınızda" sözü cümlenin zaman zarfı tümlecidir.
- B) Cümlenin öznesi "siz" kişi zamiridir.
- C) Cümlenin yüklemi "olursunuz" sözcüğüdür.
- D) "Daha önce gitmediğiniz bir dünyaya adım atmış gibi" sözü cümlenin durum zarfı tümlecidir.
- E) "İyi bir roman" sözü yan cümlenin öznesidir.

- 18)Yeşile doyduğumuz bu eşsiz kasabayı terk edip gitmeyi gerçekten hiçbirimiz istemiyorduk.**

**Bu cümlede aşağıdakilerden hangisi yoktur?**

- A) Belirtisiz nesne
- B) Özne
- C) Belirtili nesne
- D) Zarf Tümleci
- E) Yüklem

- 19)Aşağıdaki cümlelerin hangisinde ögelere ayırmada yanlışlık yapılmıştır?**

- A) Gölün kıyısındaki yaşlı çınar / kuruyordu.
- B) Eğitim merkezinde / gençlere / dekorasyon işleri / öğretiliyor.
- C) Kahvaltıdan önce / öğrenciler / çevreyi / temizledi.
- D) Parkın içindeki / kurumuş ağaçları / kestik.
- E) Bütün gün / tarlada / çalıştı.

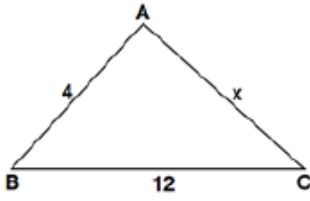
- 20)Bin yıl yaşamış gibi hissettim kendimi  
Ve bir yoksulun gözleriyle baktım kendime**

**Bu dizeler için aşağıdakilerden hangisi söylenemez?**

- A) İki dizenin öznesi de gizli öznedir.
- B) "Kendi" sözcüğü ilk dizede belirtili nesne, ikinci dizede dolaylı tümleçtir.
- C) "Ve" sözcüğü cümle dışı unsurdur.
- D) İki dizede de dolaylı tümleç vardır.
- E) İlk dizede zarf tümleci vardır.



1)



ABC üçgen  
 $|AB| = 4$  cm  
 $|BC| = 12$  cm  
 $|AC| = x$   
 $\cos \widehat{B} = \frac{5}{8}$

Yukarıdaki verilere göre,  $|AC| = x$  kaç cm dir?

- A) 9      B) 10      C) 11      D) 12      E) 13

2)

Kenar uzunlukları 3, 4, 6 birim olan bir üçgenin en büyük açısının kosinüs değeri kaçtır?

- A)  $\frac{11}{24}$       B)  $\frac{40}{48}$       C)  $-\frac{29}{36}$       D)  $-\frac{43}{48}$       E)  $-\frac{11}{24}$

3)

$$0^\circ < x < 90^\circ \text{ ve } \sin x - \cos x = \frac{1}{3}$$

olduğuna göre,  $\sin x \cdot \cos x$  çarpımı kaçtır?

- A)  $\frac{1}{9}$       B)  $\frac{1}{3}$       C)  $\frac{4}{9}$       D)  $\frac{1}{2}$       E)  $\frac{2}{3}$

4)

$\frac{33\pi}{4}$  radyanlık açının esas ölçüsü kaç radyandır?

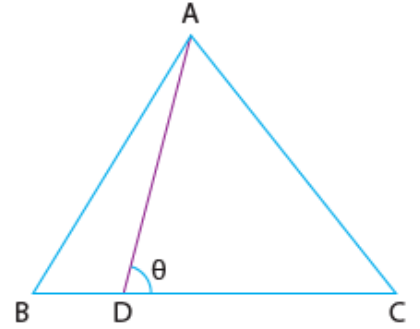
- A)  $\frac{\pi}{4}$       B)  $\frac{\pi}{2}$       C)  $\frac{3\pi}{4}$       D)  $\pi$       E)  $\frac{3\pi}{2}$

5)

ABC eşkenar üçgen

$$|BC| = 4 \cdot |BD|$$

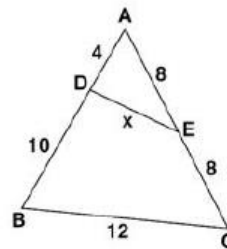
$$m(\widehat{ADC}) = \theta$$



Yukarıdaki verilere göre,  $\cot \theta$  kaçtır?

- A)  $\frac{1}{6}$       B)  $\frac{\sqrt{2}}{6}$       C)  $\frac{\sqrt{3}}{6}$       D)  $\frac{\sqrt{3}}{2}$       E)  $2\sqrt{3}$

6)



ABC bir üçgen  
 $|AD| = 4$  birim  
 $|AE| = |EC| = 8$  birim  
 $|DB| = 10$  birim  
 $|BC| = 12$  birim  
 $|DE| = x$

Yukarıdaki verilere göre,  $|DE| = x$  kaç birimdir?

- A) 6      B) 8      C) 9      D) 10      E) 12

7)

 $\frac{\pi}{2} < x < \pi$  olmak üzere,

$$\sin x = \frac{3}{5}$$

olduğuna göre,  $\tan x - \cot x$  farkı kaçtır?

- A)  $-\frac{25}{12}$     B)  $-\frac{7}{12}$     C)  $-\frac{1}{12}$     D)  $\frac{7}{12}$     E)  $\frac{25}{12}$

8)

 $m(\widehat{A}) = 34^\circ 37'$  olduğuna göre A açısının tümlerinin ölçüsü aşağıdakilerden hangisidir?

- A)  $55^\circ 33'$     B)  $55^\circ 23'$     C)  $65^\circ 33'$   
D)  $65^\circ 23'$     E)  $65^\circ 13'$

9)

 Birim çember üzerinde ordinatı  $\frac{4}{5}$  olan bir noktanın apsisi aşağıdakilerden hangisi olabilir?

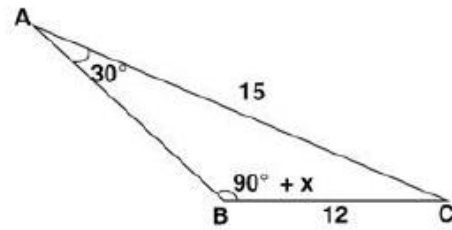
- A)  $\frac{1}{5}$     B)  $\frac{\sqrt{5}}{5}$     C)  $\frac{\sqrt{10}}{2}$     D)  $\frac{3}{5}$     E)  $\frac{\sqrt{41}}{5}$

10)

3674' aşağıdakilerden hangisine eşittir?

- A)  $59^\circ 36'$     B)  $59^\circ 34'$     C)  $60^\circ 11'$   
D)  $60^\circ 54'$     E)  $61^\circ 14'$

11)



ABC bir üçgen  
 $m(\widehat{BAC}) = 30^\circ$   
 $m(\widehat{ABC}) = 90^\circ + x$   
 $IBC = 12 \text{ cm}$   
 $IAC = 15 \text{ cm}$

Yukarıdaki verilere göre,  $\cos x$  değeri kaçtır?

- A)  $\frac{1}{2}$     B)  $\frac{5}{8}$     C)  $\frac{3}{4}$     D)  $\frac{7}{8}$     E) 1

12)

$$a = \sin 48^\circ$$

$$b = \cos 383^\circ$$

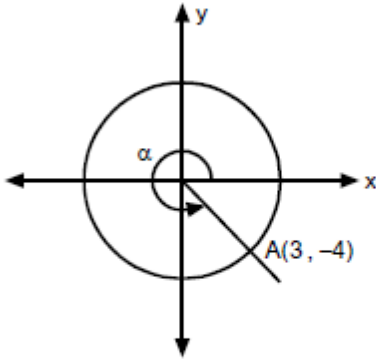
$$c = \tan 1218^\circ$$

ifadesinin işaretleri sırasıyla aşağıdakilerden hangisinde doğru olarak verilmiştir?

- A) +, -, -    B) +, -, +    C) +, +, -  
D) -, +, +    E) +, +, +

13)

Aşağıdaki koordinat düzleminde A(3, -4) noktasına karşılık gelen pozitif yönlü açı  $\alpha$  dır.



Buna göre,  $\cos \alpha$  nın değeri kaçtır?

- A)  $-\frac{4}{3}$  B)  $-\frac{3}{5}$  C)  $-\frac{3}{4}$  D)  $\frac{3}{5}$  E)  $\frac{4}{5}$

14)

$$A = \frac{7 - 2 \sin x}{3}$$

olduğuna göre, A nın alabileceği kaç farklı tam-sayı değeri vardır?

- A) 1 B) 2 C) 3 D) 4 E) 5

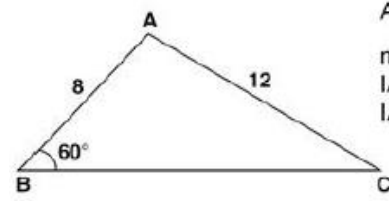
15)

$$\frac{2}{\cos x} = \frac{3}{\sin x}$$

olduğuna göre,  $\sin x$  in pozitif değeri kaçtır?

- A)  $\frac{1}{\sqrt{13}}$  B)  $\frac{2}{\sqrt{13}}$  C)  $\frac{3}{\sqrt{13}}$   
D)  $\frac{4}{\sqrt{13}}$  E)  $\frac{5}{\sqrt{13}}$

16)



ABC bir üçgen  
 $m(\widehat{ABC}) = 60^\circ$   
 $|AB| = 8$  birim  
 $|AC| = 12$  birim

Yukarıdaki verilere göre,  $\tan(\widehat{ACB})$  değeri kaçtır?

- A)  $\frac{\sqrt{2}}{2}$  B)  $\frac{\sqrt{3}}{2}$  C) 1 D)  $\frac{\sqrt{5}}{2}$  E)  $\frac{\sqrt{6}}{2}$

17)

$$\cos\left(\frac{\pi}{2} - x\right)$$

ifadesinin eşiti aşağıdakilerden hangisidir?

- A)  $-\sin x$  B)  $1 - \sin x$  C)  $\cos x$   
D)  $\sin x$  E)  $-\cos x$

18)

$$\sin^2 \frac{2\pi}{5} + \sin^2 \frac{\pi}{10} + 2$$
 işleminin sonucu kaçtır?

- A) 1 B) 2 C) 3 D) 4 E) 5

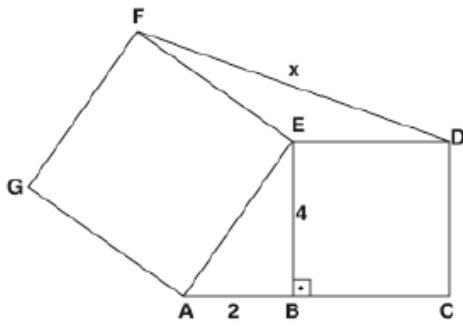
19)

$$\pi < x < 2\pi \text{ ve } \tan x = -\frac{\sqrt{3}}{3}$$

olduğuna göre,  $\sin x$  kaçtır?

- A) -1      B)  $-\frac{1}{2}$       C)  $\frac{1}{2}$       D) 1      E) 2

20)

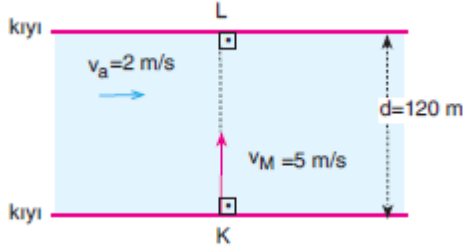


BCDE ve GAEF  
kare  
[EB]  $\perp$  [AC]  
|EB| = 4 cm  
|AB| = 2 cm  
|FD| = x

Yukarıdaki verilere göre, |FD| = x kaç cm dir?

- A)  $\sqrt{19}$     B)  $4\sqrt{3}$     C)  $2\sqrt{17}$     D)  $\sqrt{26}$     E)  $\sqrt{33}$

- 1) Genişliği 120 m olan sabit debili nehirde, akıntı hızı  $V_a = 2$  m/s dir. Suyu göre hızı  $V_M = 5$  m/s olan bir motor şeklindeki gibi akıntı doğrultusu ile  $90^\circ$  lik açı yapacak biçimde K noktasından hareket ederek karşı kıyıya geçmek istiyor.



Buna göre, aşağıdaki 1. 2. ve 3. Soruları cevaplayınız.

- 1) Motor karşı kıyıya kaç saniyede ulaşır?

A) 8 B) 16 C) 24 D) 30 E) 60

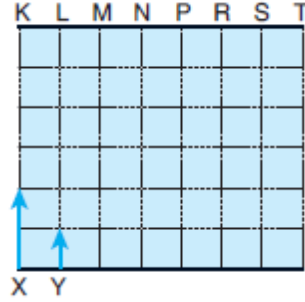
- 2) Motor L noktasının kaç metre uzağından karşıya çıkar?

A) 24 B) 48 C) 64 D) 70 E) 80

- 3) Motorun yere göre hızı kaç m/s dir?

A) 5 B)  $\sqrt{13}$  C)  $2\sqrt{7}$  D)  $\sqrt{29}$  E)  $5\sqrt{5}$

- 4) Akıntı hızının her yerinde eşit ve sabit olduğu şeklindeki nehirde X ve Y yüzücüleri akıntıya dik giriyorlar.

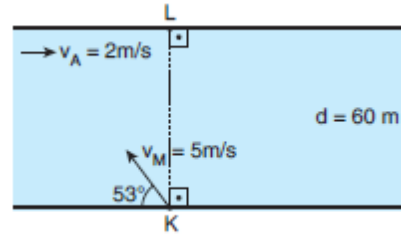


X yüzücüsü N noktasında karşı kıyıya çıktığına göre, Y yüzücüsü nerede karşı kıyıya çıkar?

(Bölmeler eşit aralıklıdır.)

A) K B) P C) L D) S E) T

- 5) Genişliği 60 m olan nehrin akıntı hızı 2 m/s dir. Bir motor K noktasından suya göre 5m/s hızla şeklindeki gibi harekete geçiyor.



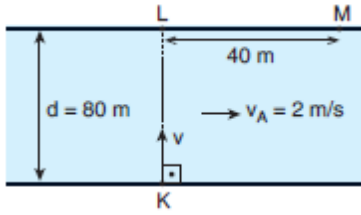
Buna göre, motorun karşı kıyıya çıktığı noktanın L noktasına uzaklığı kaç m dir?

( $\sin 53^\circ = 0,8$  ;  $\cos 53^\circ = 0,6$ )

A) 10 B) 15 C) 20 D) 25 E) 30



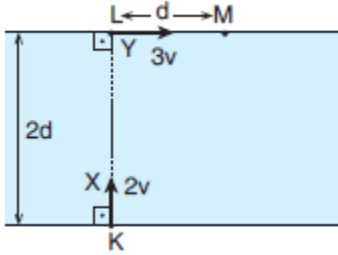
- 6) Şekildeki nehrin K noktasından suya göre  $v$  hızıyla akıntıya dik giren yüzücü M noktasında karşı kıyıya çıkıyor.



Buna göre,  $v$  hızı kaç m/s dir?

- A) 4 B) 5 C) 8 D) 10 E) 16

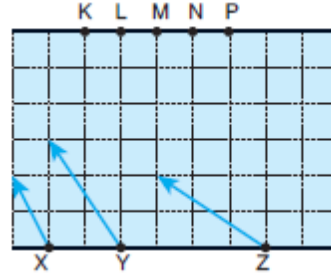
- 7) Genişliği  $2d$  olan nehrde akıntı hızı sabittir. K noktasından suya göre  $2v$  hızıyla X, L noktasından suya göre  $3v$  hızıyla Y yüzücüsü aynı anda harekete geçiyor.



X yüzücüsü M noktasında karşı kıyıya çıktığında Y yüzücüsünün L noktasına uzaklığı kaç  $d$  dir?

- A) 2 B) 3 C) 4 D) 5 E) 6

- 8) Akıntı hızının sabit olduğu bir nehrde X, Y ve Z yüzücüleri suya göre hızlarla şekildeki gibi nehre giriyor.

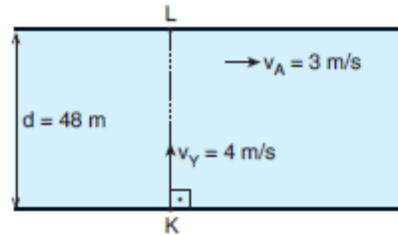


X yüzücüsü M noktasında karşı kıyıya çıktığına göre, diğerleri hangi noktalarda karşı kıyıya çıkarlar?

(Bölmeler eşit aralıklıdır.)

- |    | Y | Z |
|----|---|---|
| A) | L | M |
| B) | K | L |
| C) | M | K |
| D) | N | N |
| E) | K | P |

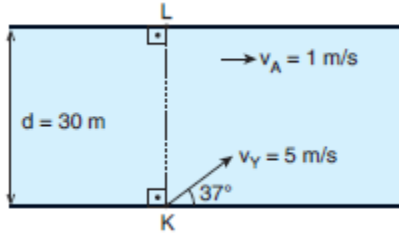
- 9) Genişliği 48 m olan nehrin akıntı hızı 3 m/s dir. Bir yüzücü K noktasından suya göre 4 m/s hızla şekildeki gibi harekete geçiyor.



Buna göre, yüzücünün karşı kıyıda çıktığı noktanın K noktasına uzaklığı kaç m dir?

- A) 24 B) 36 C) 48 D) 60 E) 72

- 10) Genişliği 30 m olan nehrin akıntı hızı 1 m/s dir. Bir yüzücü K noktasından suya göre 5 m/s hızla şekildeki gibi hareket ediyor.



Buna göre, yüzücünün karşı kıyıda çıktığı noktanın L noktasına uzaklığı kaç m dir?  
( $\sin 37^\circ = 0,6$  ;  $\cos 37^\circ = 0,8$ )

- A) 10 B) 20 C) 30 D) 40 E) 50

- 1) İdeal davrandığı varsayılan CO ve CO<sub>2</sub> gazlarının sıcaklıkları, hacimleri ve mol sayıları eşittir

**Bu iki gaz için,**

I. Moleküllerin ortalama hızları

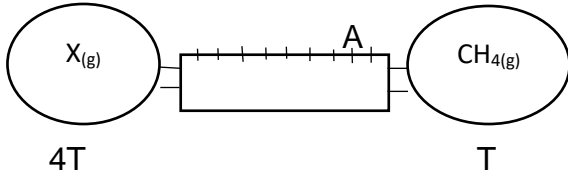
II. Basınç

III. Moleküllerin ortalama kinetik enerjileri

**Niceliklerinden hangileri eşittir ?**

- A) Yalnız III  
B) I ve II  
C) II ve III  
D) I ve III  
E) I,II ve III

2)



Şekildeki sistemde cam balonlarda bulunan X ve CH<sub>4</sub> gazlarının sıcaklıkları sırası ile 4T ve T Kelvindir.

**Musluklar aynı anda açıldığında gazlar ilk olarak A noktasında karşılaştığına X gazı aşağıdakilerden hangisi olabilir?**

(H:1, He:4, C:12, N:14, O:16, Bölmeler eşit aralıklıdır)

- A) H<sub>2</sub>  
B) He  
C) N<sub>2</sub>  
D) C<sub>3</sub>H<sub>4</sub>  
E) CO<sub>2</sub>

- 3) 56 g N<sub>2</sub> gazının 8 L hacim kapladığı koşullarda 32 g O<sub>2</sub> gazı kaç L hacim kaplar? (O= 16g/mol, N= 14 g/mol)

- A) 3 B) 4 C) 6 D) 8 E) 9

- 4) -Gezi amaçlı kullanılan balonlar  
- Kalorifer kazanları  
- Derin dondurucular  
- Termos  
- Klimalar

**Yukarıda verilen sistemlerden kaç tanesinde Joule- Thomson olaylarından yararlanılır?**

- A) 1 B)2 C)3 D)4 E)5

- 5) LNG ile ilgili,

I. Yüksek basınç altında sıvılaştırılarak elde edilir.

II. Hidrokarbon karışımıdır.

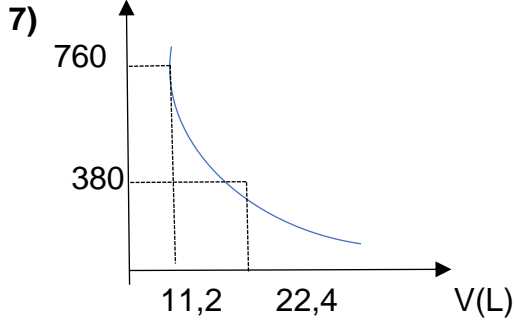
III. Bileşiminde en fazla CH<sub>4</sub> gazı vardır.

**Yargılarından hangileri doğrudur?**

- A) Yalnız I  
B) Yalnız II  
C) II ve III  
D) I, II ve III  
E) I ve III

- 6)  $0^{\circ}\text{C}$  sıcaklık  $0,1\text{ atm}$  basınç koşullarında bulunan  $\text{C}_4\text{H}_8$  gazının yoğunluğu kaç  $\text{g/L}$  dir? (C:12, H:1)

A) 0,25 B) 0,3 C) 0,5 D) 0,75 E) 0,9



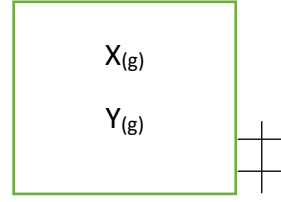
$0^{\circ}\text{C}$  de bulunan ideal  $\text{C}_2\text{H}_2$  gazının basınç-hacim grafiği verilmiştir.

**Buna göre gazın kütlesi kaç gramdır?**

(C: 12  $\text{g/mol}$ , H:1  $\text{g/mol}$ )

A) 8 B)13 C)26 D)39 E)52

8)



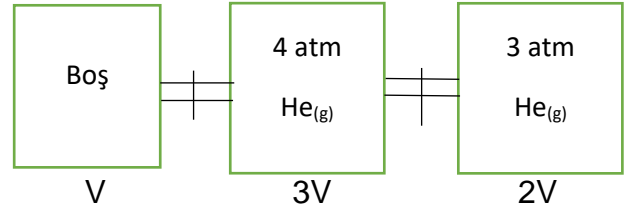
Şekildeki sistemde ideal olduğu bilinen X ve Y gazları bulunmaktadır.

**X gazının mol kesiri  $\frac{3}{4}$  ve toplam basınç  $2,8\text{ atm}$  ise X ve Y gazlarının kısmi basınçları nedir?**

$P_X$  (atm)       $P_Y$  (atm)

- |        |     |
|--------|-----|
| A) 0,7 | 2,1 |
| B) 2,1 | 0,7 |
| C) 1,4 | 1,4 |
| D) 1,2 | 1,6 |
| E) 1,6 | 1,2 |

9)

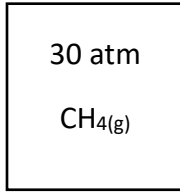


Şekildeki sistemde kaplar arasındaki musluklar aynı anda açılıp bir süre bekleniyor.

**Buna göre son durumda sistemin basıncı kaç atm olur?**

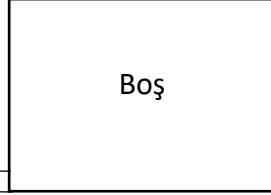
- A) 1 B) 1,5 C) 2 D) 2,5 E) 3

10) I



5L

II



9L

Pompa

Şekildeki sistemde aynı sıcaklıkta bulunan kaplar arasındaki pompa yardımıyla I. kaptan II. kaba gaz aktarılıyor.

**II. kaba basınç 5 atm'ye ulaştığında I. Kaptaki gazın % kaç II. kaba geçmiş olur?**

- A) 20 B)30 C)40 D)50 E)60

1) Aşağıda verilenlerden hangisinin denetlenmesi hipotalamus tarafından yapılmaz?

- A) Uyku
- B) Kan basıncı
- C) Açlık tokluk hissi
- D) Görme refleksi
- E) Günlük ritimlerin ayarlanması

2) Akson ucu ile dentrit arasında kalan bölüme verilen ad aşağıda verilenlerden hangisidir?

- A) Sinaps
- B) Glia
- C) Nöron
- D) Hücre gövdesi
- E) Renvier boğumu

3) Aşağıda verilenlerden hangisi ön beyinde bulunmaz?

- A) Talamus
- B) Hipotalamus
- C) Beyincik
- D) Epitalamus
- E) Beyin kabuğu

4) Aşağıda verilenlerden hangisi arka beyinde bulunan yapılardan biridir?

- A) Nasırlı cisim
- B) Talamus
- C) Beyin kabuğu
- D) Omurilik soğanı
- E) Hipotalamus

5) Aşağıda verilenlerden hangisi beyinciğin iki yarım küresini birbirine bağlayan yapıdır ?

- A) Nasırlı cisim
- B) Beyin üçgeni
- C) Orta beyin
- D) Talamus
- E) Pons

6) Aşağıda verilen refleks çeşitlerinden hangisinin kontrol merkezi omuriliklidir?

- A) Tükürme
- B) Yutkunma
- C) Diz kapağı refleksi
- D) Hapşırtma
- E) Öksürme

7) Aşağıda verilen refleks çeşitlerinden hangisinin kontrol merkezi orta beyindir?

- A) İşitme ve görme refleksi
- B) Yutkunma refleksi
- C) Çiğneme refleksi
- D) Diz kapağı refleksi
- E) Tükürme refleksi

8) Aşağıda verilenlerden hangisi çevresel sinir sisteminde bulunmayan yapılardan biridir?

- A) Duyu nöronu
- B) Ara nöron
- C) Motor nöron
- D) Miyelinli nörom
- E) Miyelinsiz nöron



9) Aşağıda verilenlerden hangisi beyin sapını oluşturan yapılardan biridir?

- A) Beyincik
- B) Hipotalamus
- C) Uç beyin
- D) Omurilik soğanı
- E) Epitalamus

10) Somatik sinirler ile ilgili aşağıda verilen bilgilerden hangisi yanlış bir bilgidir?

- A) İstemli faaliyetleri kontrol eder
- B) Uç beyindeki merkezce kontrol edilir
- C) İç organlara giden sinirlerdir
- D) Miyelinli nöronlardan oluşur
- E) Akson çapları büyüktür

- 1) Coğrafi Keşifler İspanya ve Portekiz öncülüğünde başlamıştır. Bu keşifler sonucu iyice zenginleşen İspanya ve Portekiz zamanla sömürgelerini --- ve --- devletlerine kaptırmıştır.

Parçada verilen boşluk aşağıdakilerden hangisi ile doldurulmalıdır?

- A) Almanya – Hollanda
- B) İtalya – İngiltere
- C) Fransa – Almanya
- D) Rusya –Hollanda
- E) İngiltere – Hollanda

- 2) Osmanlı donanmasında kuruluştan son zamanlarına kadar kullanılan gemi çeşitleri aşağıdakilerden hangisinde doğru bir sıralamayla verilmiştir?

- A) Kadirga – Kalyon - Buharlı Gemiler
- B) Kalyon – Çektiri – Buharlı Gemiler
- C) Kataraman – Kadirga – Kalyon
- D) Buharlı Gemi – Kadirga –Çektiri
- E) Kalyon – Kadirga – Buharlı Gemi

- 3) Aşağıda verilenlerden hangisi Coğrafi Keşiflerin sonuçlarından biri değildir?

- A) Avrupalılar keşfedilen yerlerde sömürgecilik faaliyetlerine başlamışlardır.
- B) İnsanlar yeni umutlar vadeden, keşfedilen yeni yerlere göç etmeye başlamışlardır.
- C) Atlas okyanusu limanları önem kazanmaya başlamıştır.
- D) Coğrafi keşifler sonucunda yeni ticaret yolları bulunmuştur.
- E) İpek ve Baharat yollarının önemi artmıştır.

- 4) XIX. yüzyılın ortalarına kadar “Karanlık Kıta” olarak adlandırılan Afrika kıtası, özellikle iç bölgelerin geç keşfedilmesi nedeniyle gelişmiş toplumların zihninde bu terimle yer edinmiştir. Sömürgeci devletlerden hangisi ilk olarak Avrupa’ya yönelmiştir?

- A) Hollanda
- B) Fransa
- C) İspanya
- D) Portekiz
- E) İngiltere

- 5) Osmanlı Devleti’nde Garp Ocakları olarak adlandırılan bölgeler arasında:

- I. Cezayir
- II. Tunus
- III. Fas

Eyaletlerinden hangileri yer aldığı söylenebilir?

- A) Yalnız I
- B) I ve II
- C) I , II , III
- D) I ve III
- E) Yalnız II

6) Küçük Kaynarca Antlaşması'nda yer alan hükümlerden bazıları şunlardır:

- Rusya Karadeniz'de donanma bulundurabilecektir.
- Rusya'ya kapitülasyonlar verilecektir.

Bu hükümlerin Osmanlı Devleti'ni,

- I. ekonomik,
- II. hukuki,
- III. askeri

alanların hangilerinde olumsuz etkilediği söylenebilir?

- A) I ve II
- B) I ve III
- C) Yalnız III
- D) I , II ve III
- E) E.)II ve III

7) Osmanlı Devleti, 1699 yılında imzalanan Karlofça Antlaşması ile kaybettiği Azak ve Mora bölgelerini XVIII. yüzyıl başlarında geri almayı başarmıştır.

Bu gelişme aşağıdakilerden hangisine kanıt olarak gösterilebilir?

- A) Askeri alanda etkinliğin korunduğuna
- B) Rusya ile askeri mücadelelerin sona erdiğine
- C) Avrupalı devletlerle ittifak yapıldığına
- D) Avrupa'nın baskısının sona erdiğine
- E) Azınlıkların devlet yönetimine karşı isyan ettiğine

8) Otuz Yıl Savaşları sonucunda Katolik müttefikler ile Protestanlar arasında Westphalia Barışı imzalanmıştır. Aşağıdakilerden hangisi Westphalia Antlaşması'nın sonuçlarından biri değildir?

- A) Avrupa halkına mezhep seçme özgürlüğünün tanınması
- B) Protestanlığı ortadan kaldırmaya yönelik çalışmaların son bulması
- C) Hollanda, İsviçre ve Portekiz gibi devletlerin bağımsızlığının kabul görmesi
- D) Almanya'nın siyasal birliğini tamamlaması
- E) Modern devletler hukukunun temelini atılması

9) Aşağıdaki antlaşmalardan hangisi ile Osmanlı Devleti batıda en geniş sınırlarına ulaşmıştır?

- A) Çehrin Antlaşması
- B) Karlofça Antlaşması
- C) Prut Antlaşması
- D) Bahçesaray Antlaşması
- E) Bucaş Antlaşması

10) Osmanlı Devleti, Kutsal İttifak Savaşlarından sonra,

- I. Karlofça,
- II. Pasarofça,
- III. İstanbul

antlaşmalarından hangilerini imzalamıştır?

- A) Yalnız I.
- B) Yalnız II.
- C) I ve II.
- D) I ve III.
- E) I, II ve III.

1) Some people prefer ---- rather than team sports. These include boxing, fencing and golf.

- A) Board games
- B) Motorsports
- C) Team sports
- D) Individual sports
- E) Outdoor activity

2) **Dean:** What do you like doing in your free time?

**Sam:** ---- because I am fascinated by the sea.

- A) I'm keen on sailing
- B) I love cooking
- C) I'm crazy about gardening
- D) I hate surfing
- E) I like taking photos

3) **Olivia:** Necessary equipments are swimsuits, snorkel and goggles.

**Olivia tells us about ----**

- A) Pottery
- B) Archery
- C) Scuba diving
- D) Knitting
- E) Juggling

4) ---- is a journey on foot, mostly in the mountains.

- A) Ice-skating
- B) Trekking
- C) Collecting stamps
- D) Knitting
- E) Playing football

5) Until I find a suitable flat, I would rather --- with my aunt --- in a dormitory.

- A) to stay / than
- B) staying / to
- C) staying / than
- D) stay / than
- E) stay / rather than

6) Mr. Brown is very fond --- antiques. His house is like a museum full of old and valuable objects and furniture.

- A) on
- B) of
- C) in
- D) at
- E) off

7) Since Tara wanted to do an extreme sport, ----

- A) Sharon could play excellent golf
- B) Tom enjoys playing the violin
- C) She joined the ice climbing club.
- D) It is great to join a summer camp in Athens.
- E) I couldn't spell some words, which my friends made fun of.

8) ----- So, I think I'm gifted in drawing.

- A) I'm really into art, I can express my feelings through colours.
- B) I could play the piano and write music when I was four.
- C) I've tried pottery many times but I couldn't succeed it.
- D) I'm not good at music at all but I can't even do karaoke.
- E) What I like most is to have a chat with my friends on the net.

**Lamin, 30, from Cameroon.**

I practice yoga 3-4 times a week despite my tiring working schedule. My favorite one is Vinyasa yoga. I escape from the Daily stress thanks to yoga and I also feel healthier.

**Muhammed, 23, from Turkey.**

I enjoy reading books on the beach. I choose my book carefully before holiday and even forget about swimming while reading.

**Jonas, 18, from Germany.**

I collect original comic books and I really like it. I have collected since I was in secondary school in Berlin. I forget about time when I read them again and again.

9) "one" in paragraph 1 refers to ----

- A) health
- B) work
- C) stress
- D) schedule
- E) yoga

10) It's stated in the passage that ----

- A) Jonas is fond of reading books when he goes on holiday.
- B) Muhammed would prefer to swim rather than read books.
- C) Lamin has practiced yoga since he was in secondary school
- D) Despite practicing yoga, Lamin has still stress because of his tiring job.
- E) Jonas loves collecting original comic books.

CEVAP ANAHTARI

TÜRK DİLİ VE EDEBİYATI	MATEMATİK	FİZİK	BİYOLOJİ	İNGİLİZCE
1) C	1) B	1) C	1) D	1) D
2) E	2) E	2) B	2) A	2) A
3) E	3) C	3) D	3) C	3) C
4) D	4) A	4) E	4) D	4) B
5) C	5) C	5) B	5) E	5) D
6) A	6) A	6) A	6) C	6) B
7) A	7) D	7) B	7) A	7) C
8) D	8) B	8) A	8) B	8) A
9) D	9) D	9) B	9) D	9) E
10)E	10)E	10)E	10)C	10)E
11)C	11)B			
12)D	12)C			
13)B	13)D	KİMYA	TARİH	
14)A	14)B			
15)D	15)C	1) C	1) E	
16)D	16)A	2) B	2) A	
17)E	17)D	3) B	3) E	
18)A	18)C	4) B	4) B	
19)D	19)B	5) D	5) B	
20)D	20)C	6) A	6) B	
		7) B	7) A	
		8) B	8) D	
		9) E	9) E	
		10)B	10)D	



**EMEĞİ GEÇEN ÖĞRETMENLERİMİZ****Siirt Millî Eğitim AR-GE Birimi**

Yusuf TAYLAN

**Siirt Lisesi Müdürü**

Ayşe ŞAHİN

**İngilizce Öğretmeni**

Ahmet ATILLA

**Kimya Öğretmeni**

Ozan ŞEN

**Fizik Öğretmeni**

Ekrem YEŞİLFİDAN

**Biyoloji Öğretmeni**

Ömer ÇELEPKOLU

**Türk Dili ve Edebiyatı Öğretmeni**

Muhlis KUTLU

**Matematik Öğretmeni**

Songül KARAKAŞ

**Tarih Öğretmeni**

Hilal ERKEN

**Bilişim Teknolojileri Öğretmeni**