



SIİRT İL MİLLİ EĞİTİM MÜDÜRLÜĞÜ

2020

ORTAOKUL

26 - 30 EKİM

6

ÖDEU TAKİP SİSTEMİ

Kazanımlar:

T.6.3.1. Noktalama işaretlerine dikkat ederek sesli ve sessiz okur.

T.6.3.6. Deyim ve atasözlerinin metne katkısını belirler.

6.3.24. Metnin içeriğini yorumlar.

T.6.3.26. Metin türlerini ayırt eder.

T.6.3.6. Deyim ve atasözlerinin metne katkısını belirler.

T.6.3.22. Metindeki hikâye unsurlarını belirler.

T.6.3.30. Görsellerle ilgili soruları cevaplar.

T.6.3.1. Noktalama işaretlerine dikkat ederek sesli ve sessiz okur.

T.6.4.4. Yazma stratejilerini uygular.

05/05/2015

İSTANBUL MERAM PAŞA ORTAOKULU

Sayın Veli,

Okulumuzun 7/C Sınıfında okumakta olan çocuğunuz Jale DESENLİ 'nin yıl boyu göstermiş olduğu başarılar ve örnek davranışları sebebiyle size bir teşekkür mektubu göndermeyi bir vazife bildik. Ne mutlu size ki böyle muntazam bir çocuk yetiştirmiş ve bizlere emanet etmişsiniz. Elbette ki öğrencilerin başarısı ve kişiliğinde biz öğretmenlerin de payı büyük; ancak şunun da farkındayız ki ilk eğitim siz ebeveynle başlar ve bizimle devam eder. Bir heykeltıraşa yontamayacağı bir taşı verirsiniz, onunla bir sanat eseri oluşturması imkânsız olur. İşte, siz bize en uygun taşı verdiniz. Bize düşen de o taştan mükemmel bir sanat eseri çıkarmak; yani çocuğunuzu en güzel şekilde yetiştirmektir.

Size tekrar teşekkür eder okul ile bağlantınızın daha da artmasını dileriz.

Şehmus AKINCI

Okul Müdürü

Mektup yazma kuralları şu şekildedir:

1. Mektup yazılacak kağıt şekil yönünden düzenli ve temiz olmalıdır.
2. Mektubun sağ üst köşesine tarih atılmalıdır.
3. Mektup bir hitapla başlamalıdır.
4. Mektubun sağ alt köşesine ad-soyad yazılıp imza atılmalıdır.

1) Buna göre yukarıdaki mektup örneğinde kaç numaralı kurala uyulmamıştır?

- A) 1 B) 2 C) 3 D) 4

Ağaç kelimesi eski çağlardan beri dilimizde yaşamaktadır.

- I. Göynük teki "Beykavağı" adlı yere ad verilmesinde Yıldırım ın oğlu Süleyman'ın rolü olduğunu Âşıkpaşazade Tarihi yazar.
- II. Bazı ağaçlarla ilgili yerlerin ayrıca bir tarihi de vardır.
- III. Memleketimizde birçok yerin adı ağaçtan alınmıştır:
- IV. Çamlıbel, Kirazlıyayla, Kırkağaç

2) Yukarıdaki cümlelerden anlamlı bir paragraf oluşturulmak istense sıralama aşağıdakilerden hangisi gibi olmalıdır?

- A) I, II, III, IV, V
- B) III, I, II, IV, V
- C) I, IV, V, III, II
- D) I, IV, V, II, III

3)Çevre kirliliği ile ilgili afiş hazırlamak isteyen bir öğrenci hazırlayacağı afişte aşağıdaki görsellerin hangisini kullanırsa afişin içeriğine uygun bir görsel seçmiş olmaz?

A)



B)



C)



D)



4) Aşağıdaki cümlelerin hangisinde parantezle belirtilen yere virgül getirilemez?

- A) En güzel () en ilgi çekici film bu izlediğimizdi.
- B) Küçük () hayallerinin peşinden koştu.
- C) Kendisine ilgi gösteren () o adamı asla unutmadı.
- D) Akşam eve geldi () yemeğini yedi () doğruca yatağına yattı.

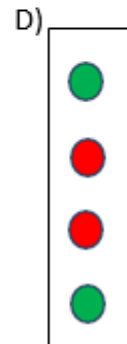
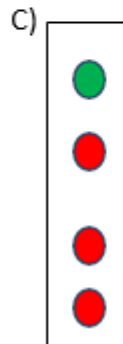
DER S	DOĞRU SAYISI	YANLIŞ SAYISI	BOŞ SAYISI	SORU SAYISI	NET
TÜRKÇE	14	6	0	20	12
MATEMATİK	8	12	0	20	4
FEN BİLİMLERİ	12	3	5	20	11
İNGİLİZCE	19	0	1	20	19

5) Yukarıda Ahsen'in deneme sonuçlarıyla ilgili tablo verilmiştir. Tabloya bakarak aşağıdakilerden hangisi kesin olarak söylenbilir?

- A) Ahsen en fazla doğruyu Türkçe dersinden yapmıştır.
- B) Sınavda üç yanlış bir doğruyu götürmektedir.
- C) Ahsen'in en sevdiği ders İngilizcedir.
- D) Ahsen'in Matematikte yaptığı doğru sayısı Türkçede yaptığı yanlış sayısından azdır.

6) Ayça aşağıda verilen kutuların içine birinci sorudan başlayarak sırayla sorunun cevabı doğru ise yeşil topu, yanlış ise kırmızı topu atması gerekmektedir. Buna göre topların doğru renk sıralaması aşağıdaki seçeneklerin hangisi gibi olmalıdır?

- I. "Ağzı kulaklarına varmak" deyimini çok sevinmek anlamında kullanılan bir deyimdir.
- II. "Damlaya damlaya göl olur" Cümlesi bir deyimdir.
- III. Deyimlerde bir ders verme amacı vardır.
- IV. Deyimler genelde mastar eki almış cümlelerdir.



Aşağıda deyim ve atasözlerinin farklı yönleri ile bazı deyim ve atasözlerinin görselleri maddeler halinde verilmiştir.

- * Deyimler kavram ve durum bildirirler. Atasözleri ise bir yargı ifade ederler.
- * Deyimlerin mecazlı anlamı vardır. Atasözlerinde bu şart değildir.
- * Deyimlerde kesin hüküm, öğüt, yol göstericilik yoktur. Bu yüzden genel kural oluşturmazlar. Atasözleri ise kesin bir yargı bildirirler.
- * Deyimleri anlatım kalıbı olarak görebiliriz, atasözleri ise tek başlarına bir cümledir.

1)



2)



3)



4)



7) Yukarıda verilen bilgilerden ve görsellerden hareketle aşağıdaki eşleştirmelerden hangisi doğrudur?

	GÖRSEL NUMARASI	ANLATILMAK İSTENEN CÜMLE	KATEGORİSİ
A)	1	İpe un sermek	Deyim
B)	2	Burnunun dikine gitmek	Atasözü
C)	3	Ağaç yaşken eğilir.	Deyim
D)	4	Aslan yattığı yerden belli olur.	Deyim

CİRCİR BÖCEĞİ İLE KARINCA

Cırcır böceği çaldı saz bütün yaz,
 Derken kış da geldi, çattı,
 Seninkinde şafak attı.
 Baktı ki yok hiç yiyecek
 Ne bir sinek, ne bir böcek,
 Kalktı, karıncaya gitti;
 Yandı yakındı ah etti.
 Üç beş buğdaydan ne çıkar,
 Gelecek mevsime kadar,
 Birkaç tane borç istedi.
 "Nihayet buyurun" dedi.
 "Yemin billâh ederim,
 Eylülle kalmaz öderim."
 İşinkötüsü, karınca
 Borca hiç alışmamıştı
 Bu ricaya çıkıştı;
 "Ne yaptınız yaz boyunca?"
 "Ne mi yaptım? Saz çaldım, saz!"
 "Ya öylemi? Demek ki siz
 Yazı sazla geçirdiniz;
 Şimdi de oynayın biraz."

Orhan Veli

**8)Yukarıda verilen metnin türü aşağıdakilerden hangisidir?**

- A)Masal
- B) Fabl
- C) Efsane
- D) Mektup

Işıklı, aydınlık bir bahar günü, bir su kenarında daha yeni göğermiş çimleri iştahla yiyen keçiler gördüm. Dişlerinin arasında ot, sanki yeniden diriliyormuşçasına yiyordu. Uzaktan bana doğru gelen çoban Ali telaşla keçisini kaybettiğini ve onu görüp görmediğini sordu. Telaşla bu soruları sorarken birden gözü keçisine ilişkin Ali mutluluktan havalara uçu...

9)Yukarıdaki paragrafta anlatılan hikâyedeki unsurlar aşağıdakilerden hangisinde doğru olarak verilmiştir?

	VARLIK KADROSU	YER	ANLATICI	ZAMAN	OLAY
A)	Bahar günü	Su kenarı	1.kişi	Ali	Ali'nin kaybolması
B)	Ali, yazar	Akşam	3.kişi	Bahar günü	Ali'nin kaybolması
C)	Ali, yazar, keçi	Su kenarı	1.kişi	Bir bahar günü	Çoban Ali'nin keçisinin kaybolması üzerine yaşadıkları ve heyecanı
D)	Ali, yazar, keçi	Su kenarı	3.kişi	Bir bahar günü	Çoban Ali'nin keçisinin kaybolması üzerine yaşadıkları

10) Aşağıdaki cümlelerin hangisinde büyük harflerin kullanımıyla ilgili bir yanlışlık yapılmıştır.

- A) Oldukça yorucu geçen bir gündü. Kılını kıpırdatacak hali yoktu.
- B) Balıkesir Türkiye'nin batısında yer almaktadır.
- C) Kardeşim 23 Mart 1999'da doğdu.
- D) Bugün evde dünya kadar işim var.

11) Aşağıdaki cümlelerin hangisinde noktanın işlevi **yanlış** verilmiştir?

- A) Sayılardan sonra sıra bildirmek için konur.
- B) Saat ve dakika gösteren sayıları birbirinden ayırmak için konur.
- C) Tarihlerin yazılışında gün, ay ve yılı gösteren sayıları birbirinden ayırmak için konur.
- D) Birbiri ardınca sıralanan eş görevli kelime ve kelime gruplarının arasına konur.

12) Aşağıdaki cümlelerin hangisinde deyim açıklamasıyla birlikte **verilmemiştir**?

- A) Çorbada bizim de tuzumuz bulunsun, diyerek yeni kurulan kütüphaneye kitap bağışladı.
- B) Ağzından girip burnundan çıktı en sonunda istediğini ona yaptırdı.
- C) Kazandığını öğrenince sevinçten göbeği çatladı.
- D) Raftaki mor çantayı gözüne kestirdi.

13) Aşağıdaki cümlelerden hangisinde **nesnel** bir anlatım söz konusudur?

- A) Ömer Seyfettin'in en başarılı eseri Kaşığı'dır.
- B) Türkiye'nin Rize ilinde çay yetiştirilir.
- C) Bahçemizdeki en hoş kokulu çiçek yasemindir.
- D) Resim yapmak birçok insanı rahatlatır.

14) Aşağıdaki cümlelerden hangisinde mektupla ilgili **yanlış** bir bilgi verilmiştir?

- A) Mektup türünde hayvanlar konuşturulur.
- B) Mektup; bir düşüncüyü, isteği, duyguyu başkalarına aktarmak amacıyla yazılan bir metin türüdür.
- C) Mektuplar, içten bir dil ve üslupla yazılır.
- D) Mektuplar, hitap cümlesiyle başlar.

Araştırmalarını ince eleyip sık dokuyarak yapıyor.

Bu cümledeki altı çizili sözcük cümleye "....." anlamı katmıştır.

15) Bu cümleyle ilgili olarak boş bırakılan yere aşağıdakilerden hangisi getirilmelidir?

- A) Özenmeden
- B) Körü körüne
- C) Titizlikle
- D) Zaman kaybetmeden

Yiğit, arkadaşı Hamza'yı top oynamak için çağırmaya evlerine gidiyordu. O sırada mahallenin ortasında büyük bir kalabalığın toplandığını gördü. Kalabalık, ortada dans edip şarkı söyleyen küçük bir kız çocuğunu alkışlar ve gülüşmeler eşliğinde dinliyordu.

16) Bu parçada aşağıdaki hikâye unsurlarından hangisine yer **verilmemiştir**?

- A) zaman
- B) yer
- C) olay
- D) Şahıs



17) Aşağıdaki haber başlıklarından hangisi fotoğrafla ilgili **değildir**?

- A) Hayvan Dostlarımıza Çocuklardan Yardım
- B) Hayvanat Bahçesinde Sıkı Tedbirler
- C) Onlar İçin Bir Kap Su Bir Kap Yemek
- D) Can Dostlarımız Unutulmadı

18) Aşağıdaki cümlelerin hangisinde **konuşturma(intak)** sanatına yer verilmiştir?

- A) Sümbül: "Yıldızlar sönsün!" diye bağırdı karanlıkta.
- B) Cennet gibi güzel bir vatanımız var
- C) Bu günlere düşe kalka geldi.
- D) Bulutlar gözyaşı döktüler.

19) "Sıradaki genç, kadına soru sormak için yanına gitti. " **cümlesinde virgülün kullanılış amacı aşağıdakilerden hangisidir?**

- A) Sıralı cümleleri birbirinden ayırmak.
- B) Anlama güç kazandırmak.
- C) Birbiri ardınca sıralanan eş görevli kelime ve kelime gruplarını ayırmak.
- D) Anlam karışıklığını önlemek.

20)

-kör

-değildir

-kimse

-görmek

-kadar

-istemeyenler

Yukarıdaki sözcüklerle anlamlı ve kurallı bir cümle oluşturulduğunda **baştan üçüncü sırada** yer alır?

A) görmek

B) kimse

C) istemeyenler

D) kör

1) Bankalarda kullanılan şifrelemelerin daha güvenli olabilmesi için asal sayıların çarpımı şifre belirleme için kullanılır.

Tuana biriktirdiği şekerleri saklamak için bu yöntemi kullanarak üç şifreli çantasının şifresini doğum tarihindeki gün, ay ve yıl içerisindeki çarpanlardan farklı olan asal sayıların çarpımını kullanarak belirlemiştir.

Tuana 22.06.2000 tarihinde doğduğuna göre çantasının şifresi kaçtır?

A)660 B)330 C)132 D)110

2) Düzensiz sıçrama mesafesi ile zıplayan bir tavşan bir nehrin karşısına geçmek için nehrin üzerindeki taşları kullanacaktır. Sıçrayışlarındaki mesafe sadece bir basamaklı asal sayılardan oluşan bu tavşan aşağıdaki şekildeki taşları kullanarak en az kaç sıçrayışta nehri geçer?



A) 6 B) 5 C) 4 D) 3

3)

Z	5	E
2	H	7
3	R	A

Bir öğretmen yukarıda verilen asal sayılardan istifade ederek sayıların yerine yazılan harflerin değerlerinin bulunmasını istiyor. Tabloda sadece rakamlar kullanılıp her bir satırda kullanılan

Sayıların toplamı aynı olacak şekilde rakamlar yerleştiriliyor.

$$\frac{E \cdot A}{H} + \frac{R}{Z} =$$

Buna göre yukarıdaki işleminin sonucu kaçtır?

A) 21 B) 16 C) 14 D) 12

4)Alfabemizdeki her bir harfe aşağıdaki gibi bulunduğu sıra numarası veriliyor.

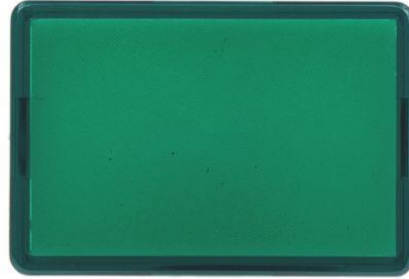
A	B	C	Ç	D	E	F	G	Ğ	H	I	J	K	L	M	N	O	Ö	P	R	S	Ş	T	U	Ü	V	Y	Z	
1	2	3	4	5	6	7	8	9	10	11	12	13	14	15	16	17	18	19	20	21	22	23	24	25	26	27	28	29

Halide Kutlualp Ortaokulunda görev yapan dört matematik öğretmeninden bir tanesi diğerlerine yemek ısmarlayacaktır. Bu dört öğretmen arkadaş isimlerindeki harflere denk gelen sayılara bakıp bu sayılardan asal olanlarının çarpımı en büyük olanın yemek ısmarlaması gerektiğine karar veriyorlar.

Verilen bilgilere göre, isimleri seçeneklerde yazılı olan dört arkadaşın hangisinin diğerlerine yemek ısmarlaması gerekir?

- A) AKİF
- B) EDA
- C) RIDVAN
- D) SELMA

5) Bir dikdörtgenin alanı kısa kenarı ile uzun kenarının çarpımına eşittir.



Rıdvan Amca'nın alanı 110 metrekare olan dikdörtgen şeklinde bir tarlası vardır. Rıdvan Amca bu tarlanın çevresine bir sıra tel örgü yapmaya karar vermiştir. Tarlanın kısa kenar uzunluğu ile uzun kenar uzunluğu ardışık sayılardır ve bu sayılardan biri asaldır.

Buna göre Rıdvan Amca'nın tarlanın çevresi için kaç metre tel örgüye ihtiyacı vardır?

- A) 222
- B) 114
- C) 54
- D) 42

6) Asal çarpanlarının toplamı da asal sayı olan doğal sayılara **Şanslı Sayı** denir.

Öğretmeni Alparslan'a üzerinde 9 ile 21 arasındaki doğal sayıların yazılı olduğu kartları veriyor ve üzerinde şanslı sayı yazmayan kartları kendisine geri getirmesini istiyor.

Buna göre Alparslan, öğretmenine kaç tane kartı geri verir?

- A) 4
- B) 3
- C) 2
- D) 1

7) Yaşları sırasıyla 10, 18, 20 ve 25 olan Mert, Zehra, Mustafa ve Tuana kardeşler uğurlu sayılarını belirlemeye karar veriyorlar. Her biri uğurlu sayısını bulmak için yaşının asal çarpanlarının çarpımını hesaplıyor.

Örneğin yaşı 36 olan biri uğurlu sayısını şu şekilde hesaplıyor.

36	2
18	2
9	3
3	3
1	

36 sayısının asal çarpanları 2 ve 3 tür.

Bu kişinin uğurlu sayısı $2 \cdot 3 = 6$ olacaktır.

Buna göre bu dört kardeşten hangi ikisinin uğurlu sayısı aynıdır?

- A) Mert - Mustafa
- B) Mert- Tuana
- C) Zehra – Mustafa
- D) Zehra – Tuana

8) I. İki tane asal çarpanı vardır.

II. Asal çarpanlarından biri çifttir.

III. Asal çarpanlarından ikisi tektir.

147 sayısı için yukarıda verilen bilgilerden hangileri doğrudur?

- A) I ve II
- B) I ve III
- C) II ve III
- D) I, II, III

9) Ali Öğretmen, bir hesap makinasında seçilen bir doğal sayının en küçük asal çarpanını taban en büyük asal çarpanını kuvvet olarak alan ve bu üslü sayının değerini sonuç olarak ekranda gösteren bir işlem tuşu tasarlamıştır.



Örneğin bu hesap makinasında seçilen sayı 24 olsun. İşlem tuşuna basılınca 24 sayısının asal çarpanları 2 ve 3 olduğu için makinanın ekranında 2^3 ifadesinin eşiti olan 8 sayısı görünecektir.

Buna göre, hesap makinasında 60 sayısını seçen bir öğrenci işlem tuşuna bastığında ekranda sonuç olarak hangi doğal sayıyı görür?

- A) 32 B) 25 C) 9 D) 8

10) Almina aklından bir doğal sayı tutuyor ve doğal sayı ile ilgili arkadaşlarına aşağıdaki ipuçlarını veriyor;

- En küçük asal sayıya kalansız bölünmektedir.
- En büyük asal çarpanı en küçük asal çarpanının 2 katından 1 fazladır.
- Toplam üç tane asal çarpanı vardır.
- Asal çarpan algoritmasında her asal çarpandan ikişer tane vardır.

Buna göre Almina'nın aklında tuttuğu doğal sayı aşağıdaki sayılardan hangisine kalansız bölünemez?

- A) 6 B) 12 C) 20 D) 35

11) Eczacı Emin Bey reçetelerdeki ilaçların ne sıklıkla kullanılması gerektiğini ilaç kutusuna bilindiği gibi çizgiler atarak değil matematik cümleleri ile anlatmaktadır. Emin Bey bir hastanın ilaç kutusuna şunları yazmıştır.

I. Bu ilacı ayın, en küçük asal sayının tam katları olan günlerinde alınız.

II. Asal çarpanları arasında hem 2 hem de 3 olan günlerde kullanmayınız.

III. İlacı kullanmanız gereken günlerde 2'şer doz alınız.

Verilen bilgilere göre, bu hasta bir ay boyunca toplam kaç doz ilaç almalıdır?

(Bir ay=30 gün alınız.)

- A) 40 B) 30 C) 20 D) 10

12) Dört arkadaşın boyları aşağıdaki tabloda verilmiştir. Bu arkadaşlar boylarının cm cinsinden değerinin asal çarpanlarını hesaplıyorlar.

İSİM	BOY(cm)
Hakan	170
Veysel	175
Sedat	180
Emin	185

- En büyük asal çarpanı olan boy uzunluğuna sahip olan kişi Sedat'tır.
- Asal çarpanları arasında en küçük asal sayı bulunan boy uzunluğuna sahip iki kişi vardır.
- 5 sayısı tüm arkadaşların boy uzunluğunun asal çarpanıdır.

Tabloya göre bu bilgilerden hangileri doğrudur?

- A) I ve II
B) I ve III
C) II ve III
D) I, II ve III

13) Aşağıdaki tabloda bir kırtasiyede bulunan ürün çeşitleri ve sayıları verilmiştir.

ÜRÜN	ADET
Kalem	110
Defter	90
Kitap	70
Çanta	81

Elindeki ürünlerin hepsini satmak için indirim kampanyası başlatan kırtasiyecinin elinde her ürünün en büyük asal çarpanı kadar ürün kalmıştır.

Buna göre, kırtasiyecinin satamadığı toplam ürün sayısı kaçtır?

A)24 B) 26 C) 28 D)30

14) Aşağıdaki hedef tahtasında sarı, kırmızı ve mavi bölgelere isabet eden her atış sırayla 56 puan, 25 puan ve 12 puandır. Ayrıca bir isabetli atış isabet ettiği bölgedeki puanın en büyük asal çarpanı kadar ek atış hakkı kazandırmaktadır. Atış yapacak bir kişi önce elindeki üç oku atacak sonra kazandığı ek atışlar kadar ok alacaktır.



Üç atış hakkını tamamlayan Elisa, her bölgeye bir atış isabet ettirdiğine göre toplam kaç tane ek atış hakkı kazanmıştır?

A)20 B) 15 C) 10 D)5

15) Bir çokgenin çevresi tüm kenar uzunluklarının toplamına eşittir.

Beren Asya defterine bir çokgen çizip defteri kapatıyor ve arkadaşlarına çizdiği çokgen hakkında şunları söylüyor;

- * Çokgenin kenar sayısı 56 sayısının en büyük asal çarpanı kadardır.
- * Çokgenin tüm kenar uzunlukları birbirine eşittir.
- * Çokgenin bir kenarının uzunluğu cm cinsinden 30 sayısının asal çarpanlarının toplamı kadardır.

Bu bilgilere göre Beren Asya'nın defterine çizdiği çokgenin çevresi kaç cm'dir?

A)70 B)60
C)50 D)40

16) Akif Öğretmen 6. Sınıf öğrencileri ile bir oyun oynamaya karar vermiştir. Oyun şu şekildedir oynanacaktır.

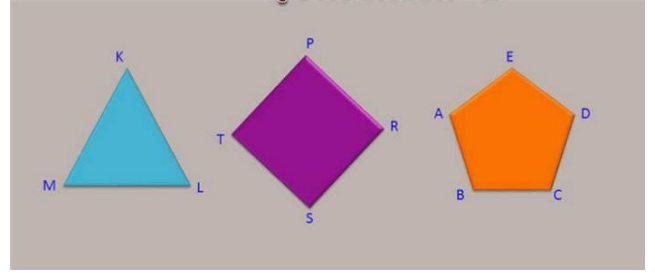
- * 1 ile 100 arasındaki her bir asal sayıyı bir öğrenci temsil edecektir.
- * Akif Öğretmen bir doğal sayı söylediğinde o doğal sayının asal çarpanlarını temsil eden öğrenciler ayağa kalkacaktır.

Akif Öğretmen sınıfa dönüp bir doğal sayı söylediğinde 2, 3 ve 7 asal sayılarını temsil eden öğrenciler ayağa kalkmıştır.

Buna göre, Akif Öğretmen aşağıdaki sayılardan hangisini söylemiş olamaz?

- | | |
|-------|------|
| A)126 | B)84 |
| C)42 | D)30 |

17) Tüm kenar uzunlukları birbirine eşit olan çokgenlere **düzgün çokgen** denir. Çokgenlerin çevre uzunluğu tüm kenar uzunlukları toplanarak bulunur.



Görseldeki şekiller birer düzgün çokgendir ve kenar uzunlukları arasındaki ilişkiler şu şekildedir;

- * Üçgenin bir kenar uzunluğu, karenin bir kenar uzunluğunun yarısı kadardır.
- * Karenin bir kenar uzunluğu beşgenin bir kenar uzunluğunun yarısından 5 cm fazladır.
- * Üçgenin bir kenar uzunluğu en küçük asal sayının 3 katından 1 cm azdır.

Bu bilgilere göre çokgenlerin çevreleri toplamının en büyük asal çarpanı kaçtır?

- A) 17
- B) 13
- C) 11
- D) 7

18) Öğretmeni, İclal'e görseldeki kartı verip; kartta yazan doğal sayılardan asal çarpanları 2,3 ve 5 olanları sarıya; asal çarpanları 2, 3 ve 7 olanları maviye; asal çarpanları 2, 5 ve 7 olanları da kırmızıya boyamasını istiyor.

1	2	3	4	5	6	7	8	9	10
11	12	13	14	15	16	17	18	19	20
21	22	23	24	25	26	27	28	29	30
31	32	33	34	35	36	37	38	39	40
41	42	43	44	45	46	47	48	49	50
51	52	53	54	55	56	57	58	59	60
61	62	63	64	65	66	67	68	69	70
71	72	73	74	75	76	77	78	79	80
81	82	83	84	85	86	87	88	89	90
91	92	93	94	95	96	97	98	99	100

Son durumda kartta boyanmayan kaç tane doğal sayı kalmış olur?

- A)97 B)96
C)95 D)94

19) Serdar Bey'in üç çocuğuna verdiği bilye sayıları hakkında bilinenler şunlardır;

En büyük çocuğuna 84 sayısının asal çarpanlarının toplamı kadar bilye vermiştir.

Ortanca çocuğuna 35 sayısının en büyük asal çarpanı kadar bilye vermiştir.

Kalan bilyeleri en küçük çocuğuna vermiştir.

Toplam bilye sayısı, en büyük çocuğun aldığı bilye sayısının 3 katı olduğuna göre Serdar Bey en küçük çocuğuna kaç bilye vermiştir?

- A)17 B)18
C)19 D)20

20) Hülya Hanım, ağırlıkları 65 kg, 66 kg ve 68 kg olan üç çuval fındığı, bir çuvaldaki fındıkları çuvalın ağırlığının en büyük asal çarpanı ağırlığında fındık alacak poşetler kullanarak paylaştırıp satmaya götürüyor.

Buna göre aşağıdakilerden hangisi Hülya Hanım'ın bir çuvalı poşetlemek için kullanacağı poşet sayısı olamaz?

- A)3 B)4 C)5 D)6

FEN BİLİMLERİ KONU ÖZETİ

2.Ünite: Vücudumuzdaki Sistemler

Konu: Hücreler yaşamlarını sürdürebilmek için beslenme, solunum ve boşaltım gibi faaliyetleri yaparlar. Vücudumuzdaki her bir hücrenin besin ve oksijen ihtiyacını karşılamak; metabolizma sonucu oluşan artık madde ve karbondioksitleri uzaklaştırmak için bir araya gelmiş organ sistemine **dolaşım sistemi** denir.

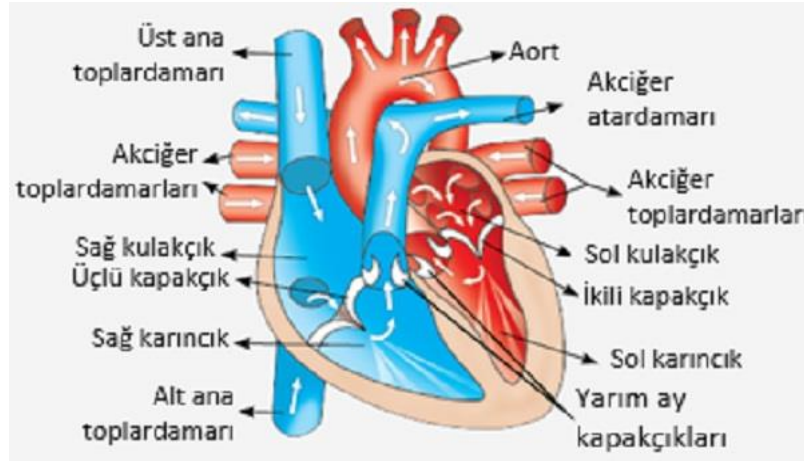
Dolaşım sistemi yapıları, tüm vücut organları arasında madde iletimini sağlar. Kanın kalpten pompalandıktan sonra vücudu dolaşır tekrar kalbe geri dönmesine **dolaşım** denir. Dolaşım sistemimizi **kalp**, **damarlar** ve **kan** oluşturur. Kan sıvı olan bir karışımdır ve madde taşınması işlemini yapar. Kan damarları kan sıvısının organlara iletilmesini sağlar. Kalp kanın damarlarda akması için pompa görevi görür.

Dolaşım sistemi kan yolu ile;

- » Hücrelere besin ve oksijen taşır.
- » Vücudu mikroplara karşı korur.
- » Hücrede oluşan atık maddelerin vücut dışına atılmasını sağlayan organlara (akciğer, böbrek) taşır.

KALP

Kanın damarlar ile vücudumuzun her tarafını dolaşmasını sağlayan kaslı organımıza **kalp** denir



Kalp;

- » Göğüs kafesi içinde ve iki akciğer arasında bulunur.
- » Yumruk büyüklüğünde bir organımızdır.
- » Kalbimiz iki kulakçık ve iki karıncık olmak üzere dört odacıktan oluşur.
- » Üstteki kalp odacıklarına kulakçık, alttaki kalp odacıklarına karıncık denir.
- » Kalbin soldaki odacıkları **temiz kan**, sağdaki odacıkları **kirli kan** doludur.
- » Kalbin çalışması sırasında, akciğerlere çarparak zarar görmesini önleyen koruyucu zar ile çevrilidir.

Kalp Kasları : Kalbin duvarlarını oluşturur. Hızlı ve güçlü olarak kasılıp gevşer. **İstemsiz** (isteğimiz dışında) çalışır ve kanın damarlarda dolaşması için motor görevi yapar. Kalbin karıncıklarındaki kas tabakası, kulakçıklara göre daha kalın bir yapıya sahiptir. Bundan dolayı karıncıkların kanı pompalama gücü kulakçıklara göre daha fazla olur. Karıncıklar kanın vücut organlarına iletilmesini sağlar.

Kalp Kapakçıkları : Kulakçık ile karıncıklar arasında bulunur. Açılıp kapanabilme özelliğine sahiptir. Kalp çalışması sırasında, kanın karıncıktan kulakçıklara doğru geriye dönmesini önler.

Oksijen oranı yüksek olan kana **temiz kan**; karbondioksit oranı yüksek olan kana ise **kirli kan** denir. Temiz kan **açık** renkli, kirli kan ise **koyu** renkli olarak görünür. Alyuvarlarında oksijen bulunan kana temiz kan, alyuvarlarında karbondioksit bulunan kana ise kirli kan özelliğe sahiptir.

Kalbin Çalışması

Kalbin kulakçık ve karıncıkları sırayla kasılıp gevşerler. Kulakçıklar kasıldığında karıncıklar gevşer, karıncıklar kasıldığında kulakçıklar gevşer. Kalbin kulakçıkları kasıldığında kulakçıklar ile karıncıklar arasındaki kapakçıklar açılır. Kulakçıklardaki kan, karıncıklara doğru geçer. Kalbin karıncıkları kasıldığında kulakçıklar ile karıncıklar arasında bulunan kapakçıklar kapanır. Bu sırada karıncıklardan vücuda ve akciğerlere kan pompalanırken, kulakçıklara kan dolmaya başlar. Kalbin kasılıp gevşemesi dakikada 70 80 kez tekrarlanır. Kalp kasılıp gevşeme sırasında kısa bir süre (0.40 sn) dinlenir. Dinlenme sırasında bir sonraki kasılma için kimyasal enerji üretilmiş olur.

DAMARLAR

İçerisinde kanın dolaştığı boru şeklindeki yapılar kan damarlarıdır. Ağ şeklinde vücudun her tarafına yayılmış olup, madde taşınmasında görev alırlar. Vücudumuzda; yapısı ve görevlerindeki farklılığa göre, üç çeşit kan damarı vardır.

1)Atardamar

Kalpten vücut organlarına doğru kan taşıyan geniş, esnek ve sağlam duvarlı damarlardır. En yüksek kan basıncı atardamarlarda, özellikle aortta bulunur. Genellikle kalpten organlara doğru oksijence zengin olan **temiz kan** taşırlar. Akciğer atardamarı kirli kan taşır. Akciğer atardamarı hariç, diğer bütün atardamarlarda temiz kan bulunur. En büyük atardamar **aort** atardamarıdır. Aort atardamarı kollara ayrılarak bütün organlara temiz kan taşır

2)Toplardamar

Organlardan toplanan **kirli kanı** kalbe getiren damarlardır. Fakat Akciğer toplardamarı temiz kan taşır. Vücut organlarından kirlenmiş olan, akciğerlerden ise temizlenmiş kanı da kalbe taşırlar. En düşük kan basıncı toplardamarlarda görülür. Bazı toplardamarların içinde atardamarlardan farklı olarak kapakçıklar bulunur. Bu kapakçıkların görevi kanın yerçekimi doğrultusunda geriye doğru akmasını önlemektir.

4) Kılca Damar

Vücudun hemen her yerinde atardamarlar ile toplardamarlar arasında ağ şeklinde bulunan damarlardır. Kan ile hücreler arasındaki madde alışverişini sağlarlar. Kılcal damarlar incedirler. Bir atardamar ile bir toplardamar arasında yaklaşık olarak 400 tane kılcal damar bulunur. Kılcal damarlardan; oksijen ve besin hücrelere geçer, karbondioksit ve artık maddeler de hücrelerden kılcal damarlara geçer.

Büyük Kan Dolaşımı

Kalbin sol karıncığından çıkan temiz kanın, vücutta kirlendikten sonra kalbin sağ kulakçığına gelmesine **büyük kan dolaşımı** denir. Büyük dolaşımda kan akciğer dışındaki tüm organlara ulaştırılır. Bundan dolayı akciğer haricindeki her bir organ büyük dolaşımda görev yapar. Kalbin sol karıncığından çıkan temiz kan, aort atardamarı ile tüm vücuda dağılır. Kan içinde bulunan oksijen ve besin kılcal kan damarlardan hücrelere geçer. Hücrelerdeki karbondioksit ve artık maddeler de kana geçer. Kirlenmiş olan kan, kılcal damarlar ile organ toplardamarına ve ana toplardamar ile de kalbin sağ kulakçığına gelir.

Küçük Kan Dolaşımı

Kirli kanın kalbin sağ karıncığından çıkıp akciğerlerde temizlendikten sonra tekrar kalbin sol kulakçığına gelmesine **küçük kan dolaşımı** denir. Küçük dolaşımda kan, sadece akciğere gönderilir. Kirlenmiş olarak kalbe gelen kan, kalbin sağ karıncığından pompalanarak akciğer atardamarı ile akciğere götürülür. Burada temizlenen kan (oksijen oranı artan), akciğer toplardamarı ile kalbin sol kulakçığına getirilir.

KAN

Kalp ve damarlar içerisinde dolaşan sıvıya **kan** denir. Kan hücreler ve plazmadan oluşur. Hücreler sıvı olan kan plazmasında yer alır. Kan plazmasının yapısında % 90 oranında su bulunur ve akışkan bir yapıya sahiptir. İçerisinde besin, oksijen, karbondioksit, atıklar, tuzlar, hücreler, hormonlar ve antikorlar vardır.

Kan serumu, kanın sıvı kısmıdır. Kan serumu sindirilmiş besinleri ve oksijeni hücrelere taşır. Hücrelerde oluşan karbondioksit gazı ve zararlı maddeleri ise akciğer ve böbreklere taşır. Kan, vücut ısısının düzenlenmesinde ve organların mikroplara karşı korunmasında ve organlar arası kimyasal iletişimin sağlanmasında görev yapar. Kanın yapısında değişik görevleri olan üç çeşit kan hücresi bulunur.

KAN HÜCRELERİ

1) Alyuvarlar;

- » Alyuvarların görevi, akciğerden aldığı oksijeni vücut hücrelerine, hücrelerde oluşan karbondioksiti de akciğerlere taşımaktır.
- » Kırmızı renklidir.
- » Çekirdeksiz hücrelerdir. Başlangıçta çekirdeklidir fakat olgunlaştıklarında daha çok oksijen taşıyabilmek için çekirdeklerini kaybederler.
- » Yapısında kana kırmızı rengini veren **hemoglobin** bulunur.
- » Kanda en çok bulunan kan hücreleridir (1 mm^3 kanda yaklaşık 5 milyon).
- » Kemik iliğinde üretilirler.
- » Yuvarlak, ortası çukur olan kan hücreleridir.

2) Akyuvarlar;

- » Akyuvarların görevi mikroplara karşı vücudu savunmaktır. Akyuvarlar mikropların etrafını sarıp onları içine alarak veya özel salgılar üreterek yok ederler.
- » Beyaz renkli olan kan hücreleridir.
- » Çekirdekli hücrelerdir.
- » Akyuvarlar, alyuvarlardan daha iri yapıda olup, sayıları ise daha azdır (1 mm³ kanda yaklaşık 7 bin tane bulunur).
- » Hastalanma sırasında kandaki akyuvar sayısı artar.

Kan Pulcukları ;

- » Yapısında özel proteinler vardır ve kanın pıhtılaşmasında görev yaparlar. Damar kesildiğinde hava ile etkileşerek delinen damarın kapatılmasını sağlarlar.
- » Çekirdeksiz ve çok küçüktürler.
- » 1 mm³ kanda yaklaşık 300 bin tane kan pulcuğu vardır

KAN GRUPLARI

İnsanlarda dört farklı kan grubu bulunur. Bunlar A, B, AB ve 0 kan gruplarıdır. Kan alış veriş aynı kan grupları arasında yapılır. Bunun yanı sıra 0 kan grubundaki kişiler diğer bütün kan gruplarına kan verebilirler. Bu nedenle 0 kan grubuna **genel verici** adı verilir. AB kan grubu ise diğer bütün kan gruplarından kan alabilir. Bu nedenle AB kan grubuna **genel alıcı** adı verilir.

Kan alış veriş için kan grupları dışında Rh faktörüne de dikkat edilir. Bu faktör, ilk olarak **Rhesus (Resus)** maymunlarında keşfedilmiştir. Bu nedenle maymunun adının ilk iki harfi ile isimlendirilir. Alyuvarlarında Rh faktörü bulunan kan Rh(+) faktörü, bulunmayan ise Rh(-) olarak adlandırılır. Rh faktörleri **aynı** olan canlılar birbirlerine kan verebilir.

Dolaşım Sisteminin Sağlığı

Dolaşım sisteminin sağlığını etkileyen en önemli dış etkenler, hava kirliliği ve sigaradır. Dolaşım sistemini olumsuz etkileyen zararlı alışkanlıklardan biri de alkoldür. Çocuklukta geçirilen enfeksiyonlar ve bademcik iltihapları, zamanında iyi tedavi edilmezse kalp kapakçıklarını olumsuz etkiler ve kapakçıkların bozulmasına neden olur.

Kalp, damarlar ve kanda meydana gelen olumsuzluklar diğer organ ve sistemlerin çalışmasını doğrudan etkiler. Dolaşım sistemi hastalıkları kalp yetmezliği, kalp krizi, tansiyon, kalp romatizması, damar sertliği, varis, damar tıkanıklığı, AIDS, lösemi (kan kanseri), kansızlık, hemofili (kanın pıhtılaşmaması), gibi hastalıklardır.

Damar tıkanıklığının görüntülenmesi için yapılan tıbbi işleme, **anjiyo** adı verilir. Bazı damarların tıkanması sonucu, kalbin beslenmesi aksar. Böyle durumlarda, vücudun

başka kısmında yer alan bir damardan, damar parçası alınır. Bu parça, kalpte tıkalı olan damarın yerine eklenir. Bu cerrahi işleme **baypas ameliyatı** denir.

Dolaşım sisteminin sağlığının korunması için, şunlar yapılmalıdır:

- » Yeterli ve dengeli olarak beslenme
- » Sigara, alkol ve uyuşturucudan uzak durma
- » Stres ve aşırı yorgunluklardan uzak durma
- » Düzenli olarak spor yapma
- » Düzenli olarak doktor kontrolünde bulunma
- » Aşırı kilo almadan uzak durma

1) - Kalp hızlı ve istemli çalışır D/Y

- Büyük kan dolaşımının amacı vücuda oksijenle zengin kanı taşımaktır D/Y

- Damarlar kan ile dokular arasında madde alışverişini sağlar D/Y

Şerif öğretmenin hazırladığı doğru yanlış testinde tüm soruları doğru yanıtlamak isteyen Zeynep'in cevapları sırasıyla nasıl olmalıdır?

A)D	B) D	C) Y	D) D
D	Y	D	D
D	D	D	Y

2) Mikroplara karşı vücudu koruyan kan hücrelerine.....denir. Ayrıca kanın temizlenmesi..... kan dolaşımı ile sağlanır.

Yukarıdaki yazılan ifadede boşluklara sırasıyla hangi kelimeler gelmelidir?

- A) Alyuvar/Büyük B) Alyuvar/Büyük
C) Akyuvar/Küçük D) Alyuvar/Küçük

3) Aşağıdaki yapı ve organlardan hangisi dolaşım sistemine ait değildir?

- A) Damarlar B) Akciğerler
C) Kan hücreleri D) Kalp

4) 1-Vücut savunmasında görevlidir

2-Solunum gazlarının taşınmasını sağlar

3-Pıhtılaşmayı sağlayarak kanamayı durdurur

Kan hücreleri ile ilgili yukarıdaki ifadelerden hangileri doğrudur?

- A) 1 ve 2 B) 1 ve 3
C) 2 ve 3 D) 1, 2 ve 3

5) Büyük kan dolaşımının izlediği yol aşağıdakilerden hangisidir?

- A) Sol alt odacık-aort atardamarı-vücut-alt ve üst toplardamar-sağ üst odacık
B) Sağ alt odacık-akciğer atardamarı-akciğer toplardamarı-sol üst odacık
C) Sağ alt odacık-Aort atardamarı-alt ve üst toplardamarı-vücut
D) Sol alt odacık-akciğer-Aort-Alt ve üst toplardamarı-Vücut-Akciğer toplardamarı

6) -Kan basıncı en düşük olan damardır

-Kan basıncı ve akış hızı en hızlı olan damardır

-Kanın akış hızı en az olan damardır

Yukarıda bazı terimlerin tanımları verilmiştir. Aşağıdakilerden hangisi yukarıdaki terimlerden bahsedilmemiştir?

- A) Atardamar B) Toplardamar
C) Kılcaldamar D) Aort

- 7) 1-Vatandaşlarımıza yardım eder
2-Toplumda dayanışmayı geliştirir
3- Kan merkezleri kurar ve güvenli kan teminini sağlar

Kızılay Vakfı ile ilgili yukarıdaki ifadelerden hangileri doğrudur?

- A)1 ve 2 B) 1 ve 3
C) 2 ve 3 D) 1, 2 ve 3

8) Aşağıdakilerden hangisi kanın yapısında en fazla bulunur?

- A) Akyuvar
B) Alyuvar
C) Kan pulcukları
D)Kan plazması

9) Kanın yapısı ile ilgili aşağıdakilerden hangisi yanlıştır?

- A) Kanın kalbi dört odacıklıdır
B) Kalp kanın pompalanmasını sağlar
C) Kalbin sol tarafında temiz kan bulunur
D) Sürekli çalışır, çabuk yorulur

10) Aşağıdakilerden hangisi kanın görevlerinden biri değildir?

- A) Vücudun dik durmasını sağlar
B) Hücrelere oksijen taşır
C)Hücrelerden atık maddeleri uzaklaştırır
D)Vücut ısınısını dengeler

11)Vücudumuza giren mikroplara karşı savaşan kan hücresi aşağıdakilerden hangisidir?

- A) Alyuvar
B) Akyuvar
C) Kan pulcukları
D) Kan plazması

12)Aşağıdakilerden hangisi Alyuvar hakkında verilen bilgilerden biri değildir?

- A) Kırmızı renklidir
- B) Kana kırmızı rengini verir
- C)Alyuvar sayısı kanda değişmez
- D)Hücrelere oksijen taşır

- 13)** 1-Kandaki atıkları süzer
2-Hücrelere besin taşır
3-Vücudu mikroplara karşı korur

Yukarıdakilerden hangileri dolaşım sisteminin görevlerindendir?

- A)1 ve 2 B)1 ve 3
- C) 2 ve 3 D) 1, 2 ve 3

14)Çiftlikte dolaşırken aniden karşısına yılan çıkan Mustafa korkuyla kaçmaya başlar. Bu olayı yaşayan Mustafa ile ilgili aşağıdakilerden hangisi söylenemez?

- A) Nabızı artmıştır.
- B) Tansiyonu yükselmiştir.
- C)Kalbi daha hızlı çalışmıştır
- D)Çizgili kası yorulmadan çalışmıştır

15)Kan bağıışı ile ilgili aşağıdakilerden hangisi yanlıştır?

- A) Kan bağıışı insanı sağlıklı yapar
- B) Kan bağıışı sadece ihtiyaç durumunda yapılmalıdır
- C)Kan bağıışı yapan kişi 18-65 yaş arasında olmalıdır
- D)Kan bağıışı temiz bir ortamda yapılmalıdır

16) Vücudumuza alınan besinlerin sırasıyla izlediğı yol aşağıdakilerden hangisinde doğru verilmiştir?

- A) Ağız-Yemek borusu-Yutak-Miden-İnce bağırsak-Kalın bağırsak-Anüs
- B) Ağız-Gırtlak-Yemek Borusu-Mide-İnce bağırsak-Kalın bağırsak-Anüs
- C)Ağız-Yutak-Yemek borusu-Mide-Kalın bağırsak-İnce bağırsak-Anüs
- D)Ağız-Yutak-Yemek borusu-Mide-İnce bağırsak-Kalın bağırsak

17)Ağzımıza aldığımız bir elmayı dişlerimizle koparıp parçaladığımız sistemdir. Ayrıca bu işleme mekanik sindirim de denir.

Yukarıda bahsedilen durum aşağıdakilerden hangisidir?

- A) Fiziksel sindirim
- B) Kimyasal sindirim
- C)Dolaşım sistemi
- D)Enzimler

18)Aşağıdakilerden hangisi farklı çeşit bir kemik grubuna girer?

- A) Kaval kemiği
- B) Uyluk kemiği
- B) El bilek kemikleri
- C)El parmak kemikleri

19)Güneşin etrafında dolanan gezegenlerden biri de Dünyadır. Aşağıdakilerden hangisi Dünya gezegeni için doğru değildir?

- A) Halkası ve uydusu yoktur
- B) Kendi etrafındaki dönüşünü 24 saatte tamamlar
- C)Karasal gezegen olup, güneşe yakınlık bakımından 3. Sıradadır.
- D)Güneş etrafındaki dolanımını 365 gün 6 saatte tamamlar

20)Asteroidlerin uzayda en fazla bulunduğu bölge neresidir?

- A) Dünya ile Venüs arasında
- B) Mars ile Jüpiter arasında
- C)Jüpiter ile Satürn arasında
- D)Merkür ile Venüs arasında

1)Aşağıdakilerden hangisi ilk Türklerde göçebe yaşam tarzının bir sonucu değildir?

- A) Sanat eserlerinin taşınabilir malzemeden olması
- B) Tarımda ileri seviyelere ulaşılması
- C) Bağımsızlık ve özgürlük duygularının gelişmesi
- D)Geçimlerinin hayvancılık ve ticarete dayanması

2)Türkler ana yurtları olan Orta Asya'da besledikleri hayvanların etinden sütünden yararlanmış, yünlerinden halı kilim dokumuşlar ve göçebe yaşam sürmüşlerdir. Ayrıca madenleri işleyerek savaş aletleri ve süs eşyaları yapmışlardır.

Yukarıdaki bilgiyi okuyan Ahmet, Türklerin hangi ekonomik faaliyeti yaptığını düşünmez?

- A) Tarım
- B) Dokumacılık
- C) Hayvancılık
- D) Madencilik

3) Eski Türklerde ölen kişi "kurgan" denilen mezara değerli eşyaları ile birlikte gömülürdü. Koruma amaçlı üzerine toprak ya da taş yığılmış olan kurganların önemli bir özelliği de etrafının taş parçaları ile çevrilmiş olmasıdır. **Bu bilgiye göre Orta Asya Türkleri ile ilgili hangi yargıya ulaşabiliriz?**

- A) Bu uygulama yarı göçebeliliğin bir gereğidir.
- B) Eski Türklerde ahiret inancı vardır.
- C)Cenaze törenleri Çin kültüründen etkilenmiştir.
- D) Mani dininden bu uygulamayı öğrenmişlerdir.

4) İlk Türk Devletlerinin sanat eserlerini taşınabilir malzemelerden yapmalarının nedeni aşağıdakilerden hangisidir?

- A) Dinî inançlarının etkisi
- B) Hayvancılıkla uğraşmaları
- C) Göçebe yaşam sürmeleri
- D) Taşımacılıkta attan faydalanmaları

5) I. Kısa süreli cezaların olması

II. Taşınabilir eşyaların olması

III. Hayvancılık faaliyetlerinin olması

Yukarıda verilen özelliklerden hangileri Orta Asya Türk devletlerinde göçebe yaşamın benimsendiğinin bir kanıtıdır?

- A) Yalnız II
- B) I ve II
- C) I ve III
- D) I, II ve III

6) Hun devleti Metehan zamanında en güçlü dönemin yaşadı. Orduda ilk kez onlu sistemi kullanan Metehan, İpek Yolunun denetimini ele geçirdi. Böylece Hun ekonomisi güçlendi. Çin topraklarının büyük bölümünü ele geçiren Metehan Çin'i vergiye bağladı.

Açıklamaya göre Metehan'la ilgili aşağıdakilerden hangisine ulaşamaz?

- A) Çin'e karşı üstünlük sağlamıştır.
- B) Askeri yenilikler yapmıştır.
- C)Çin topraklarına Türkleri yerleştirmiştir.
- D) Ekonomik kazançlar sağlamıştır.

7) Türklerin bilinen ilk yurdu Orta Asya'dır. Orta Asya batıda Hazar Denizi, doğuda Kingan Dağları, kuzeyde Altay Dağları, güneyde ise Hindukuş Dağları arasında yer alır.

Yukarıda verilen bilgilere bakılarak aşağıdakilerden hangisi Türklerin Anayurdu'nun özellikleri arasında gösterilemez?

- A) Bozkır bitki örtüsü görülür
- B) Ilıman iklim hakimdir
- C) Konargöçer(Göçebe) yaşam vardır
- D) Hayvancılık faaliyeti yoğun olarak yapılır

8) Orta Asya;

1. Türklerin tarih sahnesine çıktığı yerdir.
2. Türkler dünyanın birçok yerine buradan yayıldılar.
3. Türklerin ilk anayurdudur.
4. Türkler buraya Avrupa kıtasından gelip yerleşmişlerdir.

verilenlerden hangisi doğru değildir?

- A) 1 B) 2 C) 3 D) 4

9) Orta Asya Türk kavimleri çadırlarda hayatını sürdürüp, yazın yaylalarda kışın da kışlaklarda yaşamışlardır. Bu yaşam biçiminin sebebi aşağıdakilerden hangisidir?

- A) İnançlarının gereğini yerine getirmek istemeleri
- B) Boy ve kabilelerin birbirleri ile olan mücadeleleri
- C) Hayvancılık için elverişli ortam bulmak istemeleri
- D) Çin saldırılarına karşı yanıtma politikası uygulamaları

10) Toplumsal düzeni sağlamak için hukuk kuralları önemli bir role sahiptir. Orta Asya Türk devletlerinde toplumsal birliği ve uyumu sağlamak için yazılı olmayan hukuk kurallarına vardı. Bu kuralların değişmez özellikleri adalet, eşitlik ve iyilikti.

Aşağıdakilerden hangisi Orta Asya Türk devletlerinde yazılı olmayan hukuk kurallarına verilen isimdir?

- A) Töre
- B) Balbal
- C) Sav
- D) Kurgan

11) Orta Asya'da Hunlara ait olduğu kabul edilen bir kurganda yapılan kazılar sonucu altın ve gümüş eşyalar, halı ve kilimler, demir, kılıç ve at koşum takımlarına rastlanmıştır.

Verilen bilgilere göre Orta Asya Türk Devletleri ile ilgili aşağıdakilerden hangisine ulaşamaz?

- A) Atı evcilleştirdikleri
- B) Madencilikle uğraştıkları
- C) Yerleşik hayata geçtikleri
- D) Dokumacılıkla ilgilendikleri

12) Orta Asya da yaşayan Türklerin Orta Asya'dan göç etmelerine sebep olan etkenlerden hangisi dış kaynaklıdır?

- A) Salgın hastalıklar
- B) Boylar arasındaki anlaşmazlıklar
- C) Aşırı nüfus artış
- D) Çin baskısı

13) Çinlilerle Türkler arasındaki mücadelelerin en önemli nedenlerinden biri İpek Yolu üzerinde egemenlik kurma isteği olmuştur.

İpek Yolunun hangi özelliğinin iki toplum arasında çatışmalara yol açtığı söylenebilir?

- A) Önemli bir gelir kaynağı olması
- B) Uzun bir yol olması
- C) Bir kısmının çöllerden geçmesi
- D) Anadolu'ya kadar uzanması

14) Ben Türk hükümdarının eşiyim. Hükümdar ülke dışında olduğu zaman onun adına ülkeyi yönetirim. Devlet işlerinde hakana yardım ederim. Kurultay toplantılarına katılırım.

Hükümdarın eşi Hatunun verdiği bilgilere göre Orta Asya Türk devletleriyle ilgili hangisine ulaşılabilir?

- A) Toplum içerisinde eşitsizlik yoktur.
- B) Hatun da devlet yönetiminde söz sahibidir.
- C) Yönetimde tamamen kadınlar söz sahibidir.
- D) Kadınlar toplumda önemsiz olarak görülmüştür.

15) Empati, bir başkasının duygularını, içinde bulunduğu durum ya da davranışlarındaki motivasyonu anlamak ve içselleştirmek demektir. Farklılıklara karşı saygılı olmamızı sağlayacak etkenlerden biri de karşımızdaki kişileri anlamak için empati yapabilmektir. **Bu bilgiye göre, aşağıdakilerden hangi empati yapmanın toplumsal birlikteliğimize katkılarından biri olarak gösterilemez?**

- A) İnsanlar arasında çatışmaları engeller.
- B) İnsanların birbirini anlamalarını sağlar.
- C) Ön yargılı olmamızı sağlar.
- D) Toplumdaki uyumu sağlar.

16) Toplum içerisindeki sahip olduğumuz statüye uygun olarak davranmamıza ve bu davranışların bütününe rol denir. Aynı grupta zaman içerisinde farklı roller kazanabiliriz. **Aşağıda verilen örneklerden hangisi bu duruma örnek verilebilir?**

- A) Futbol takımında kaleci olmak.
- B) Okulda Öğretmen rolüne sahip olmak
- C) Kardeşimizin olması ile kardeş rolümüzün olması
- D) Voleybol takımında oyuncu rolümüzün olması

17)

-Bir elin nesi var iki elin sesi var.

-Birlikten kuvvet doğar.

- Tek kanatlı kuş uçmaz.

Yukarıda verilen atasözlerinde aşağıdakilerden hangisinin önemi vurgulanmamaktadır?

A) Yardımlaşma

B) Bencillik

C) Dayanışma

D) Birlik ve beraberlik

18) Ön yargı, “Bir kimse veya bir şeyle ilgili olarak belirli şart, olay ve görüntülere dayanarak önceden edinilmiş olumlu veya olumsuz yargı, peşin yargıdır.” **Bu açıklamaya göre aşağıdaki cümlelerden hangisi ön yargı içermez?**

A) Ayşe, Üniversite sınavını kazanamaz.

B) Sen hiçbir işe yaramazsın.

C) Ali Matematik dersini anlayamaz.

D) Mehmet bugün çok sevinçli.

19) I. Kısa süreli cezaların olması

II. Kalıcı mimari eserler yapmamaları

III. Hayvancılık ile uğraşmaları

Maddelerde verilen özelliklerin hangileri Orta Asya Türk devletlerinde göçebe yaşam tarzını benimsendiğinin bir kanıtıdır?

A) Yalnız II

B) I ve II

C) I ve III

D) I, II ve III

20) Toplumsal düzeni sağlamak için hukuk kuralları önemli bir role sahiptir. Orta Asya Türk devletlerinde toplumsal birliği ve uyumu sağlamak için yazılı olmayan hukuk kurallarına vardı. Bu kuralların değişmez özellikleri adalet, eşitlik ve iyilikti. **Aşağıdakilerden hangisi Orta Asya Türk devletlerinde yazılı olmayan hukuk kurallarına verilen isimdir?**

A) Sagu

B) Töre

C) Pazırık

D) Kut

Konu: Bir Peygamber Tanıyorum: Hz. Adem (a.s)

Kazanım: Hz. Adem'in (a.s) hayatını ana hatlarıyla özetler

BİR PEYGAMBER TANIYORUM; HZ. ADEM (A.S)

Hız. Adem (a.s), ilk peygamber ve ilk insandır. O, topraktan yaratılmıştır ve Allah ona kendi ruhundan üfleyerek can vermiştir. Kuran'da Hz. Adem (a.s)'in yaratılışı ile ilgili bir çok ayet bulunmaktadır. Hz. Adem (a.s), yaratıldığında Allah, meleklerle Hz. Adem (a.s)'e secde etmelerini emretmiştir. Ancak içlerinden şeytan "Beni ateşten onu topraktan yarattın, secde etmem" diyerek itiraz etmiştir. Bunun üzerine şeytan, cennetten ve Allah'ın rahmetinden kovulmuştur. Şeytan cennette yaşarken yasak meyveleri yemeleri için Adem ile Havva'yı kandırmış ve onların da cennetten kovulmalarına sebebiyet vermiştir.

Yeryüzüne indiklerinde ise Adem ile Havva pişman olarak tövbe etmişlerdir. Tövbesi kabul edilen Hz. Adem (a.s) bu olaydan sonra ilk peygamber olarak insanlara gönderilmiştir. Bu olaydan sonra insanlık çoğalmaya başlamıştır.

Bakara Suresi'nde Hz. Adem'den bahsedilirken yüce Allah şöyle buyurur:

"Hani meleklerle Adem'e secde edin demiştik de iblisten başkası hemen secde etmişlerdi, iblis ise dayattı, kibirlendi ve kafirlerden oldu. Ve demiştik ki: "Ey Adem, sen eşinle

birlikte Cennete yerleş, neresinden isterseniz bol bol yiyiniz, ancak şu

ağaca yaklaşmayınız. Yoksa zalimlerden olursunuz."

Hız. Adem'in (a.s.) Kur'an-ı Kerim'de adı 25 defa geçer. Ulu'l-azm (En yüksek derecedeki) peygamberlerdendir. Allah bütün isimleri Hz. Adem'e (a.s) öğretti.

Allah'ın emri ile bütün melekler Hz. Adem'e (a.s) secde etti fakat şeytan secde etmedi. Şeytan bu yüzden Allah'ın huzurundan kovuldu. Bunun üzerine şeytan gerekçesinde haklı olduğunu ispat etmek için Allah'tan insanları doğru yoldan çıkarabilmek için izin istedi. Böylece insan ile şeytan, hak ile batılın kıyamete kadar sürecektir savaşı başladı.

Hız. Adem (a.s.) ilk defa toprağı işledi, tarım ve hayvancılıkla uğraştı.

Hız. Adem'in (a.s.) oğullarından Kabil, Habil'i öldürerek yeryüzündeki ilk cinayeti işledi.

"(Bunun üzerine) Ey Adem! Eşyanın isimlerini meleklerle anlat, dedi. Adem onların isimlerini onlara anlatınca: Ben size, muhakkak semavat ve arzda görülmeyenleri (oralardaki sırları) bilirim. Bundan da öte, gizli ve açık yapmakta olduklarınızı da bilirim, dememiş miydim? dedi." (Bakara suresi, 33. ayet)

1) Bu ayete göre aşağıdaki yargılardan hangisine ulaşamaz?

- A) Allah'ın her şeyi bildiğine
- B) Hz. Adem'in nesnelerin ismini bildiğine
- C) Hz. Adem'in meleklerin görüşüne itiraz ettiğine
- D) Hz. Adem'e konuşma yeteneğinin verildiğine

"Dedik ki: Ey Adem Sen ve eşin cennete yerleşin. Orada dilediğiniz gibi bol bol yiyin, ama şu ağaca yaklaşmayın, yoksa zalimlerden olursunuz." (Bakara suresi 35. ayet)

2) Bu ayette aşağıdakilerden hangisi vurgulanmaktadır?

- A) İblis ve Hz. Adem'in birbirine düşman olarak yeryüzüne indiği
- B) Yüce Allah'ın, Hz. Adem ve eşini cennette imtihan ettiği
- C) İblis'in, Hz. Adem ve eşine vesvese verdiği
- D) Hz. Adem ve eşinin tövbe ettiği

"İnsanlar Adem'in çocuklarıdır, Adem ise topraktan yaratılmıştır." (Hadis-i Şerif)

3) Hz. Peygamber'in bu hadisine göre aşağıdaki yargılardan hangisine ulaşılabilir?

- A) Hz. Adem'in ilk insan olduğuna
- B) Hz. Adem'in cennete yerleştirildiğine
- C) Hz. Adem'in ilk peygamber olduğuna
- D) Hz. Adem'in eşinin Hz. Havva olduğuna

I. Hz. Adem ve eşi İblis tarafından kandırılmıştır.

II. Hz. Adem nesnelerin ismini saydığından dolayı cennetten yeryüzüne indirilmiştir.

III. Hz. Adem ve eşi yasaklı ağaçtan meyve yediğine pişman olarak tövbe etmişlerdir.

IV. Hz. Adem ateşten yaratılmıştır.

4) Hz. Adem ile ilgili yukarıdaki bilgilerden hangileri yanlıştır?

- A) I ve II
- B) I ve III
- C) II ve III
- D) II ve IV

"Hani meleklerle, 'Adem için saygı ile eğilin!' demiştik de İblis hariç bütün melekler hemen saygı ile eğilmişler, İblis (bundan) kaçınmış, büyüklük taslamış ve kafirlerden olmuştu." (Bakara suresi, 34. ayet)

5) Bu ayete göre İblis için aşağıdakilerden hangisi söylenemez?

- A) Kibirli olduğu
- B) Allah'ın emrine karşı geldiği
- C) Hz. Adem karşısında eğilmediği
- D) Topraktan yaratıldığı

"Hani, Rabb'in meleklerle, 'Ben yeryüzünde bir halife yaratacağım.' demişti. Onlar 'Orada bozgunculuk yapacak, kan dökecek birini mi yaratacaksın? Oysa biz sana hamd ederek daima seni tesbih ve takdis ediyoruz.' demişler. Allah da, 'Ben sizin bilmediğinizi bilirim.' demişti." (Bakara suresi, 30. ayet)

6) Bu ayete göre aşağıdaki yargılardan hangisine ulaşılamaz?

- A) Meleklerin iradelerinin bulunmadığına
- B) Meleklerin kibirlendiklerine
- C) Hz. Adem'e, Yüce Allah'ın değer verdiğine
- D) Meleklerin, Hz. Adem'in neslinin yapacaklarına itiraz ettiğine

Allah, Hz. Adem'i cennetine yerleştirdi, ona eş yarattı ve onları şeytana karşı uyardı. Hz. Adem ile eşini imtihana tuttu. Fakat İblis onları kandırdı. Böylece onlar Allah'ın emrine karşı gelmiş ve yollarını şaşırmış oldular.

7) Bu metne göre aşağıdaki yargılardan hangisine ulaşılamaz?

- A) Hz. Adem ve eşinin iradesinin olmadığına
- B) İblis'in, Hz. Adem ve eşine vesvese verdiğine
- C) Hz. Adem ve eşinin yasaklı ağaçtan yediğine
- D) Yüce Allah'ın, Hz. Adem'i sınavdan geçirdiğine

"İnsanlar Âdem'in çocuklarıdır."

8) Bu hadisten aşağıdakilerin hangisine ulaşılabılır?

- A) Hz. Âdem'in peygamber olduğuna
- B) İnsanların aynı kökten geldiğine
- C) İnsanın topraktan yaratıldığına
- D) Hz. Adem'e isimlerin öğretildiğine

Ali, arkadaşı Serhat'a bir sırrını anlatmış ve bunu kimseye söylememesini rica etmiştir. Serhat arkadaşına söz vermiş ve onun sırrını korumuştur.

9) Serhat'ın davranışı peygamberlerin özelliklerinden hangisi ile ilişkilendirilebilir?

- A) İsmet B) Tebliğ
C) Emanet D) Fetanet

Bu kavram; sözlükte günahsızlık, temizlik anlamlarına gelir. Yüce Allah'ın, peygamberlerini gizli ve açık her türlü günahattan koruması demektir ve insanlara örnek olma sorumluluğunu taşıyan peygamberlerin ortak özelliklerinden biridir. Onlar, davranışlarına çok dikkat etmiş ve hatalardan ve günahlardan korunmak için Allah'tan yardım dilemişlerdir.

10) Bu parçada peygamberlerin hangi özelliğinden söz edilmiştir?

- A) Sıdk B) İsmet
C) Fetanet D) Emanet

Peygamberler doğru sözlü ve dürüst insanlardır. Bu özelliklerinden dolayı insanlar onlara güvenmiş ve değerli eşyalarını emanet etmek için onları tercih etmişlerdir. Allah, bu güzel ahlaklı insanları, mesajlarını bildirmeleri için elçi olarak görevlendirmiştir. Onlar, Allah'tan aldıkları mesajları eksiksiz olarak muhataplarına iletmişlerdir.

11) Bu parçada peygamberlerin aşağıdaki özelliklerinden hangisine değinilmemiştir?

- A) Sıdk
B) Tebliğ
C) Emanet
D) Fetanet

“Sonra iyilik edenlere nimetimizi tamamlamak ve her şeyi açıklamak için, bir hidayet ve rahmet olmak üzere Mûsâ'ya kitabı indirdik ki Rablerinin huzuruna varacaklarına inansınlar.”

(En'âm suresi, 154. ayet)

12) Bu ayetteki altı çizili bölüm ile aşağıdakilerden hangisi kastedilmektedir?

- A) Kuran-ı Kerim B) Zebur
C) İncil D) Tevrat

"Var olan tüm peygamberler
arasından seçilmiştir."

**13) Yukarıda verilen noktalı yere
aşağıdakilerden hangisi
getirilmelidir?**

- A) Zenginler
- B) Cinler
- C) İnsanlar
- D) Melekler

**14) Peygamberlerin diğer
insanlardan farkı aşağıdakilerden
hangisinde doğru verilmiştir?**

- A) Cesur olmaları
- B) Allah'tan vahiy almaları
- C) Sağlıklı ve uzun süre yaşamaları
- D) Doğa üstü güçlere sahip olmaları

**15) Kuran-ı Kerim'de birçok yerde
"nebi" kelimesi geçmektedir. Bu
kelimenin karşılığı aşağıdakilerden
hangisidir?**

- A) Ata
- B) İmam
- C) Evliya
- D) Peygamber

Allah → Vahiy → (?) → İnsan

**16) Yukarıdaki kavram haritasında
boş bırakılan yere (?)
aşağıdakilerden hangisinin
yazılması doğru olur?**

- A) Peygamber
- B) Sahabe
- C) Melek
- D) Mürşit

**17) Aşağıda verilenlerden hangisi
peygamberlerin ortak özellikleri
arasında yer almamaktadır?**

- A) Emanet
- B) Sıdk
- C) Günah
- D) Tebliğ

"Peygamberlerin Allah tarafından aldığı
emir ve yasakları üzerinde değişiklik
yapmadan insanlara iletmesine
adı verilmektedir."

**18) Yukarıda verilen metinde noktalı
yere aşağıdaki seçeneklerden
hangisi getirilmelidir?**

- A) Nebi
- B) Tebliğ
- C) Sevap
- D) Sünnet

Yüce Allah tarafında Peygamberlere verdiği diğer özelliklerden biriside dir. Bu olağanüstü durumlar yalnızca Allah'ın isteği doğrultusunda gerçekleşmektedir.

19) Yukarıda metinde verilen noktalı yere aşağıdakilerden hangisi getirildiğinde anlam bütünlüğü sağlanmış olmaktadır?

- A) Hicret
- B) Mucize
- C) Vahiy
- D) Sünnet

20) Peygamberler aracılığıyla insanlara, hayatın hangi ilkelere göre yönlendirilmesi ve nelere uyup nelerden sakınılması gerektiğini bildiren ilahi bilgi ve bu bilginin gönderiliş tarzına ne denir?

- A) Hadis
- B) Tefsir
- C) Vahiy
- D) Fen

- What time is it? = Saat kaç?
- What is the time? = Saat kaç?

İngilizce Saatler		
It's o'clock	It's two o'clock	Saat iki
	 geçiyor
It's past	It's ten past two	Saat iki'yi on dakika geçiyor
It's half past	It's half past two	Saat iki buçuk
It's quarter past	It's quarter past two	Saat iki'yi çeyrek geçiyor
	 var
It's to	It's ten to five	Saat beş'e on dakika var
It's quarter to	It's quarter to five	Saat beş'e çeyrek var

Examples:

2:35 : It's twenty five to three (Saat 3'e 25 var)

1:15 : It's quarter past one (Saat 1'i çeyrek geçiyor)

9.45 : It's quarter to ten (Saat 10'a çeyrek var)

5:50 : It's ten to six. (Saat 6'a 10 var)

7:20 : It's twenty past seven. (Saat 7'i 20 geçiyor)

İNGİLİZCE TARİHLERİN YAZILISI	
İngiliz İngilizcesi	Amerikan İngilizcesi
day -month- year	month -day- year
the Seventh of December, 2019	December the Seventh, 2019
7th December 2019	December 7th, 2019
7 December 2019	December 7, 2019
7.12.2019	12.07.2019
07.12.19	12.07.19
on December 7th, 2019	7 Aralık 2019'da
on Saturday April 9th 2020	9 Nisan 2020 Cumartesi günü
Belirli bir tarih ifade edilirken "on" edatı ile bu kalıpları tercih edelim	

1st	first	birinci	11th	eleventh	onbirinci	21st	twenty-first	yirmibirinci
2nd	second	ikinci	12th	twelfth	onikinci	22nd	twenty-second	yirmiikinci
3rd	third	üçüncü	13th	thirteenth	onüçüncü	23rd	twenty-third	yirmiüçüncü
4th	fourth	dördüncü	14th	fourteenth	ondördüncü	24th	twenty-fourth	yirmidördüncü
5th	fifth	beşinci	15th	fifteenth	onbeşinci	25th	twenty-fifth	yirmibeşinci
6th	sixth	altıncı	16th	sixteenth	onaltıncı	26th	twenty-sixth	yirmialtıncı
7th	seventh	yedinci	17th	seventeenth	onyedinci	27th	twenty-seventh	yirmiyedinci
8th	eighth	sekizinci	18th	eighteenth	onsekizinci	28th	twenty-eighth	yirmisekizinci
9th	ninth	dokuzuncu	19th	nineteenth	ondokuzuncu	29th	twenty-ninth	yirmidokuzuncu
10th	tenth	onuncu	20th	twentieth	yirminci	30th	thirtieth	otuzuncu

Simple Present Tense Cümlelerin Yapı Özellikleri

Simple present tense / geniş zamanda olumlu-olumsuz cümle ve soru cümlesi oluşturmak için dikkat edilmesi gereken bazı kurallar vardır:

Olumlu Cümleler / Affirmative Sentences

ÖZNE / SUBJECT	FİİL / VERB	NESNE / OBJECT	ANLAMI
I	play	football	Futbol oynarım.
You	speak	Turkish	Türkçe konuşursun.
We	like	math.	Matematiği severiz.
They	do	their homework.	Onlar ödevlerini yaparlar.
He	does	his homework.	O ödevini yapar.
She	studies	English.	O İngilizce çalışır.
It	drinks	milk.	O süt içer.

Yukarıdaki tabloyu incelediğimizde cümleleri kurarken kullanılan özneye göre fiillerin ek aldığını görmekteyiz. Geniş zamanda " **I, You, We, They**" özneleriyle cümle kurarken fiil hiçbir ek almayarak yalın halinde kullanılır ancak söz konusu "**He, She, It**" ya da **Ali (he), Ayşe (she), the cat (it)**" gibi 3.tekil şahıslar olduğunda fiil yalın halinde kullanılmaz ve belli kurallar çerçevesinde **-s, -es, ies** takılarından birini alır. Şimdi bu kuralları inceleyelim:

> Pek çok fiil –s takısını almaktadır.

Drinks
Sleeps
Writes
Love**s**

> “-s , -ss , – sh , – ch , – x, -o, -z” harfleriyle biten fiillerde, fiil – **es** takısı alır.

Goe**s**
Watche**s**
Kisse**s**
Washe**s**
Fixe**s**

> -y harfiyle biten fiillerde bu harften önce sessiz bir harf bulunuyorsa – **y** harfi atılarak fiile **-ies** takısı getirilir.

Cry → cri**es**
Study → studi**es**
Marry → marri**es**

Olumsuz Cümleler / Negative Sentences

ÖZNE / SUBJECT	Yardımcı Fiil / Auxiliary Verbs	Fiil / VERB	NESNE / OBJECT	ANLAMI
I	don't (do not)	play	football	Ben futbol oynamam.
You	don't (do not)	speak	Turkish.	Türkçe konuşmazsın.
We	don't (do not)	like	math.	Matematiği sevmeyiz.
They	don't (do not)	do	their homework.	Onlar ödevlerini yapmazlar.
He	doesn't (does not)	do	his homework.	O ödevini yapmaz.
She	doesn't (does not)	study	English.	O İngilizce çalışmaz.
It	doesn't (does not)	drink	milk.	O süt içmez.

Olumsuz cümle kurarken dikkat edilmesi gereken hususlar şunlardır:

> Cümleyi olumsuz yaparken **Don't** ve **Doesn't** yardımcı öge olarak kullanılmaktadır, kullanılacak olan yardımcı fiil tabloda gösterildiği gibi özneye göre belirlenir.

> Geniş zamanda 3.tekil şahıs kullanılarak kurulan cümlelerde fiile getirilmesi gereken

-s , - es , - ies olumsuz cümle kurarken kullanılmamalıdır.

OLUMLU**OLUMSUZ**

She drinks milk. → She doesn't drinks milk. (yanlış / false)

She drinks milk. → She doesn't drink milk. (doğru / true)

Soru Cümleleri / Interrogative Sentences

Yardımcı Fiil / Auxiliary Verbs	ÖZNE / SUBJECT	FiİL / VERB	NESNE / OBJECT	ANLAMI
Do	I	play	football?	Ben futbol oynar mıyım?
Do	you	speak	Turkish?	Türkçe konuşur musun?
Do	we	like	Maths?	Matematiği sever miyiz?
Do	they	do	their homework?	Onlar ödevlerini yaparlar mı?
Does	he	do	his homework?	O ödevini yapar mı?
Does	she	study	English?	O İngilizce çalışır mı?
Does	it	drink	milk?	O süt içer mi?

> Soru sorarken yardımcı fiil olarak kullanılan **DO** ve **DOES** cümle başında yer alır. Ancak bir soru kelimesi kullanılarak soru sorulmak istendiğinde Do ve Does öncesinde bu soru kelimesi yer alır.

When do you meet your friends? (Arkadaşlarınla ne zaman görüşürsün?)

Where does she go at weekends? (O hafta sonları nereye gider?)

> Fiil tüm öznelerde tıpkı olumsuz cümlede olduğu gibi hiçbir takı almadan yalın haliyle kullanılmalıdır.

Soru cümlelerine kısa cevap verirken;

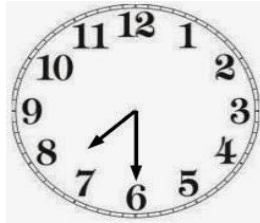
Yes, I / you / we / they **do**.
No, I / you / we / they **don't**.

Yes, he / she / it **does**.
No, he / she / it **doesn't**.

1) Alex _____ soccer after school.

- A) Play
- B) Playing
- C) Plays
- D) Is play

2) What time is it ?



- A) It is seven o'clock.
- B) It is quarter past six.
- C) It is half past three.
- D) It is half past seven.

3) What is the time ?



- A) It is ten past three.
- B) It is ten to three.
- C) It is three to ten.
- D) It is twenty past two.

4) What is the second month of the year?

- A) February
- B) March
- C) November
- D) December

5) - What _____ he do after school ?

- He _____ after school.

- A) Do / rests
- B) Does / rest
- C) Does / rests
- D) Do / rest

6) Alex : _____ ?

Mary: Yes, I get up at seven.

Alex : _____ ?

Mary : At half past seven.

Alex : _____ ?

Mary : My mother drives me to school.

Which of the following questions **DOES NOT** Alex ask Mary ?

- A) Do you get up early in the mornings ?
- B) What time do you have breakfast ?
- C) What do you do after school ?
- D) How do you go to school ?

7)

Paul : _____?

Sam : He arrives home at three o'clock in the afternoon.

Paul : _____?

Sam : He does his homework and rests.

Paul : _____?

Sam : He goes to bed at eleven.

Which of the following questions **DOES NOT** Paul ask Sam ?

- A) What does he do after school ?
- B) What time does your brother come back home ?
- C) What time does he go to bed ?
- D) What does he eat for breakfast?

8)

05.05.2003 :

Which one is true ?

- A) Fourth of April, two thousand three
- B) Fifth of May, two hundred three
- C) Fifth of May, two thousand three
- D) Third of April, two hundred three

9) Do your parents get up early on Mondays?

- _____. (+)

- A) Yes, I do.
- B) Yes, they do.
- C) No, they doesn't.
- D) No, I don't.

10)

Jack : _____?

John : I watch movies on Sunday evenings.

- A) Where do you watch movies ?
- B) Do you like watching movies ?
- C) What time do you watch movies ?
- D) When do you watch movies ?

11) I go to bed at twenty to eleven.

- A) 11:20
- B) 11:00
- C) 10:40
- D) 10:20

12) _____

Get up
Have breakfast
Brush teeth
Go to school
Come home
Do homework
Go to bed

What is the best title for the list ?

- A) Days of the week
- B) Family members
- C) Daily Routines
- D) Traditional Dances

13) Weekdays

- * Sunday
- *Monday
- *Tuesday
- *Friday

Which one is **NOT** suitable for the list ?

- A) Sunday
- B) Monday
- C) Tuesday
- D) Friday

14)

Hello, I'm Jack. I get up at 07:00 a.m. on weekdays. I get dressed for school. I have breakfast at 07:30 and leave home at 8.15. I walk to school everyday. My lessons starts at 8:30 and finish at 3:00pm. I play soccer with my friends after school.

Which one is **TRUE** about Jack ?

- A) He gets up late on weekdays.
- B) His father drives him to school.
- C) He has breakfast at half past seven.
- D) He doesn't meet with his friends after school.

15) Which of the following questions **DOES NOT** have an answer in the text ?

- A) What time does Jack have breakfast ?
- B) What time does Jack's lessons start ?
- C) What does he do after school ?
- D) What does he do before he goes to bed ?

16)



I love eating _____ for breakfast.

- A) Muffins
- B) Croissants
- C) Pancakes
- D) Cheese

17)

Drinks
Orange Juice
Tea
Coffee

Which one is suitable for the list ?

- A) Bagel
- B) Olive
- C) Cheese
- D) Lemonade

18) _____ ?

- No, I don't .

- A) What do you eat for breakfast ?
- B) What time do you have breakfast ?
- C) Do you like cheese ?
- D) Does she like croissants ?

19) Do you want to eat a sandwich ?
_____ Because I'm full.

- A) Yes, please.
- B) Why not ?
- C) No, thanks.
- D) Of course.

20) Do you want to eat a hamburger?
Yes , _____.

- A) I'm hungry.
- B) I'm thirsty.
- C) I'm not thirsty.
- D) I'm full.

CEVAP ANAHTARI

TÜRKÇE

- 1) D
- 2) C
- 3) C
- 4) C
- 5) B
- 6) D
- 7) A
- 8) B
- 9) C
- 10)A
- 11)D
- 12)C
- 13)B
- 14)A
- 15)C
- 16)A
- 17)B
- 18)A
- 19)D
- 20)C

MATEMATİK

- 1) B
- 2) C
- 3) B
- 4) C
- 5) D
- 6) C
- 7) A
- 8) B
- 9) A
- 10)D
- 11)C
- 12)C
- 13)B
- 14)B
- 15)A
- 16)D
- 17)D
- 18)D
- 19)A
- 20)A

FEN BİLİMLERİ

- 1) A
- 2) C
- 3) B
- 4) B
- 5) A
- 6) D
- 7) D
- 8) B
- 9) D
- 10)A
- 11)B
- 12)C
- 13)C
- 14)D
- 15)B
- 16)D
- 17)A
- 18)C
- 19)A
- 20)B

SOSYAL BİLGİLER

- 1) B
- 2) A
- 3) B
- 4) C
- 5) D
- 6) C
- 7) B
- 8) D
- 9) C
- 10)A
- 11)C
- 12)D
- 13)A
- 14)B
- 15)C
- 16)C
- 17)D
- 18)D
- 19)D
- 20)B

DİN KÜLTÜRÜ VE
AHLAK BİLGİSİ

- 1) C
- 2) B
- 3) A
- 4) D
- 5) D
- 6) B
- 7) A
- 8) B
- 9) C
- 10)B
- 11)D
- 12)D
- 13)C
- 14)B
- 15)D
- 16)A
- 17)C
- 18)B
- 19)B
- 20)C

İNGİLİZCE

- 1) C
- 2) D
- 3) B
- 4) A
- 5) C
- 6) D
- 7) C
- 8) B
- 9) D
- 10)D
- 11)C
- 12)C
- 13)A
- 14)C
- 15)D
- 16)B
- 17)D
- 18)C
- 19)C
- 20)A

EMEĞİ GEÇEN ÖĞRETMENLERİMİZ

SİİRT MİLLÎ EĞİTİM AR-GE BİRİMİ

Murat EKİNCİ

Koordinatör Okul Müdürü

Kübra SARAN

Bilişim Teknolojileri Öğretmeni

Merve TEPE
Zeynep YİĞİT
Türkçe Öğretmenleri

Eda ATILGAN
Akif GÜLYEŞİL
M. Rıdvan AKKOYUN
Matematik Öğretmenleri

Şerif TEYMUR
Fen Bilimleri Öğretmeni

Ömer Faruk ÇELEPKOLU
Zafer YILDIZ
Sosyal Bilgiler Öğretmenleri

Memduh TOKLU
Ebru GÜLEÇ
**Din Kültürü ve Ahlak Bilgisi
Öğretmenleri**

Onur İLİKHAN
İngilizce Öğretmeni