

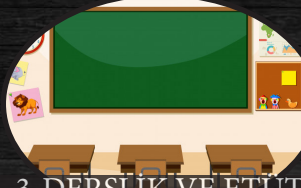
OKULUM TEMİZ PROGRAMI KAPSAMINDA KURUMUN FİZİKİ ŞARTLARI NASIL OLMALIDIR?



1-KURUM GİRİŞİ,
GÜVENLİK-DANIŞMA



2-BEKLEME SALONU/
LOBİ



3-DERSLİK VE ETÜT
SALONLARI



4-ATÖLYELER/
LABORATUVARLAR



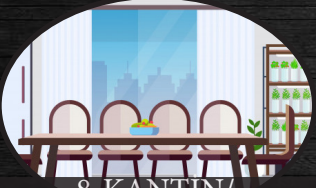
5-ÖĞRETMENLER
ODASI



6-OFİSLER/ İDARE
ODALARI



7-TOPLANTI/
KONFERANS SALONU



8-KANTİN/
YEMEKHANE



9-GIDA DEPOLARI



10-TUVALET VE
LAVABOLAR



11-REVİR/ SAĞLIK
ODASI



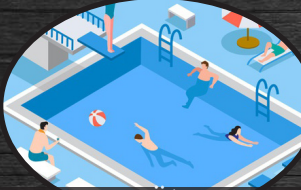
12-İBADETHANE/
MESCİT



13-ASANSÖRLER



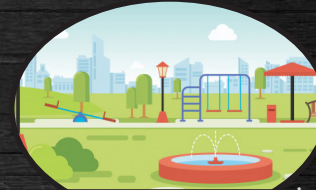
14-SPOR SALONLARI



15-YÜZME
HAVUZLARI



16-SOYUNMA ODASI
DUŞLAR



17-OKUL BAĞÇESİ
AÇIK OYUN ALANI



18-KAPALI OYUN
ALANI



19-YURT PANSİYON
MİSAFİRHANE



20-EGİTİM KURULUŞU
HİZMET ARACI



21-SERVİS ARACI
(PERSONEL-ÖĞRENCİ)



22-TEKNİK
HİZMETLER



23-SU DEPOLARI



24-DİĞER KULLANIM
ALANLARI



25-ÇAMAŞIRHANE
HİZMETLERİ



PERSONEL GİYSİ
ÖĞRENCİ FORMA



26-LİDERLİK VE
ÖRNEK OLMA



7.1. Kuruluş Girişi, Güvenlik, Danışma



- Ziyaretçi kartları temizlik/dezenfeksiyon plan/programları doğrultusunda dezenfekte edilmelidir.
- Vardiya değişimlerinde güvenlik personeli tarafından ortak kullanılan telsiz/telefon gibi malzemelerin, teslim öncesi uygun şekilde dezenfekte edilmesi sağlanmalıdır.
- Güvenlik/danışma personeli için gerekli KKD'ler sağlanmalı ve alkol bazlı el antiseptiği bulundurulmalıdır.
- Ziyaretçiler, kuruluşa girmeden önce salgın hastalıkları önlemeye yönelik alınan, bu Kılavuzda bahsedilen veya kuruluşça hazırlanmış olan tedbirler/uygulanan kurallar konusunda bilgilendirilmeli ve bu kurallara uyacağına dair ziyaretçiden taahhüt alınmalıdır.
- Kuruluşa her türlü kontrolsüz giriş engellenmelidir.

7.2. Bekleme Salonu/Lobi



- Bekleme salonu/lobi alanları temiz ve düzenli tutulmalıdır.
- Oturma düzeni kişiler arasında mümkün ise sosyal mesafeyi koruyacak şekilde düzenlenmelidir.
- Tüm alan ve içindeki mobilya ve eşyalar temizlenebilir olmalı ve sıklıkla (tercihen çevre ile aynı zamanda) temizlenmelidir.
- Gerekli hallerde (salgın vb) alkol bazlı el antiseptiği bulundurulmalıdır.

7.3. Derslikler ve Etüt Salonları:



- Temizlik/dezenfeksiyon plan/programlarına uygun olarak temizlenmesi ve dezenfekte edilmesi sağlanmalıdır.
- Havalandırma sistemleri dışarıdan taze hava alacak şekilde ayarlanmalıdır. Havalandırma sistemi filtrelerinin periyodik kontrolü yapılmalı, temiz hava debisi artırılmalıdır.
- Dersliklerdeki panolara, ekranlara ve ortak alanlara, hijyen ve sanitasyon bilincini ve farkındalığını artırmaya yönelik afişler, posterler asılmalıdır.
- Ortak kullanılan ekipman ve dolaplar mümkün olduğunca düzenli olarak dezenfekte edilmelidir.
- Dersliklerde yer alan ortak temas yüzeyleri (bilgisayarlar, dolaplar, makineler, aletler vb.) için kullanım şartları, kullanım sıklığı, kullanıcı sayısı vb. kriterlerine göre hijyen ve sanitasyon programları oluşturulmalı ve uygulanmalıdır.
- Kullanılan makinelerin yüzey temizlikleri var ise üretici firmaların belirlediği kriterler de dikkate alınarak uygulanmalıdır.
- Elle temas etmeden açılabilir-kapanabilir pedallı, sensörlü, vb. atık kumbaraları bulundurulmalıdır.

7.4. Atölyeler/Laboratuvarlar



- Çalışma alanında yer alan ortak temas yüzeyleri (çalışma tezgâhları, deney masaları, laboratuvar malzemeleri, el aletleri vb.) için kullanım şartları, kullanım sıklığı, kullanıcı sayısı vb. kriterlerine göre hijyen ve sanitasyon programları oluşturulmalı ve uygulanmalıdır.
- Havalandırma sistemi filtrelerinin periyodik kontrolü yapılmalı, temiz hava debisi artırılmalıdır.
- Atölye ve laboratuvarlarda panolara, ekranlara ve ortak alanlara, bilinç ve farkındalığı artırmaya yönelik afişler, posterler asılmalıdır.
- Mola alanlarındaki yoğunluğu önlemek amacıyla, zaman çizelgesi yeniden oluşturulmalıdır.
- Kullanıcılar ortak kullandıkları ekipman ve çalışma alanlarını mümkün olduğunca her kullanımdan önce düzenli olarak dezenfekte etmelidir.
- Atölye ve laboratuvarların çalışma alanı içerisinde yer alan lavabo ve evyeler kişisel temizlik amaçlı kullanılmamalıdır.

7.5. Öğretmenler Odası GERİ

- Odanın yerleşimi, sosyal mesafeye dikkat edilerek düzenlenmelidir.
- Havalandırma sistemleri dışarıdan taze hava alacak şekilde ayarlanmalıdır. Odaların havalandırma tesisatının filtre temizliği, bakım ve kontrolleri düzenli olarak yapılmalıdır.
- Bilgisayar klavyesi, mouse, telefon, dolap, kalem, silgi vb. malzeme ve ekipmanın mümkün olduğunca ortak kullanılmaması sağlanmalıdır.
- Ortak kullanılan malzemelerin dezenfeksiyonu temiz-lik/dezenfeksiyon plan/programlarına uygun olarak yapılmalıdır.
- Öğretmenler odasına misafir ve ziyaretçi kabul edilmemelidir.
- Odada alkol bazlı el antiseptiği, elle temas etmeden açılabilir-kapanabilir pedallı, sensörlü vb. atık kumbaraları bulundurulmalı ve genel hijyen kurallarına uyulmalıdır.
- Odanın eklentilerinde çay ocağı veya mutfak bulunması durumunda, tek kullanımlık bardak veya kişiye özel bardaklar kullanılmalıdır.

7.6. Ofisler (İdari Odalar, Rehberlik Servisi vb) GERİ

- Ofislerin yerleşimi, mümkün ise sosyal mesafeye dikkat edilerek düzenlenmelidir.
- Havalandırma sistemleri dışarıdan taze hava alacak şekilde ayarlanmalıdır. Ofislerin havalandırma tesisatının filtre temizliği, bakım ve kontrolleri düzenli olarak yapılmalıdır.
- Ofis malzemelerinin (bilgisayar klavyesi, mouse, telefon, kalem, silgi vb.) ortak kullanılmaması mümkün olduğunca sağlanmalıdır.
- Ortak kullanılan malzemelerin dezenfeksiyonu temizlik/dezenfeksiyon plan/programlarına uygun olarak yapılmalıdır.



7.7. Toplantı/Konferans Salonları/Çok Amaçlı Salonlar

- Salonda oturma düzeni sosyal mesafe kurallarına (otoriteler-ce belirlenmiş güncel şartlar) uygun olacak şekilde düzenlenmelidir.
- Masa üzerindeki kitap dergi vb. malzemeler kaldırılmalı, toplantı öncesi ve toplantı sonrası (masa, varsa teknik donanımlar, mikrofon vb.) temizlik/dezenfeksiyon yapılmalıdır.
- Toplantı sırasında ikramlar belirlenmiş hijyen kurallarına uygun olarak yapılmalıdır.
- Toplantı süreleri mümkün olduğunca kısa tutulmalı, toplantının uzaması durumunda ara verilmeli ve pencereler açılarak ortamın doğal havalandırılması sağlanmalıdır.
- Toplantı salonunun girişinde el antiseptiği bulunmalı, kişiler toplantı salonuna girerken ve çıkarken el antiseptiği kullanılmalıdır.
- Mümkün oldukça belge ve evraklar bilgisayar sistemleri üzerinden işlem görmeli, e-imza kullanılmalıdır. Islak imza gereken durumlarda evrak sabit kalmalı ve sırayla sosyal mesafe gözetilerek evrak imzalanmalıdır.
- Kişiler evrakları imzalarken şahsi kalemlerini kullanmalı ve bu kalemler ortaklaşa kullanılmamalıdır.
- Toplantıdan sonra tüm katılımcıların adları ve iletişim bilgileri ilgili mevzuata uygun süre saklanmalıdır. Bir veya daha fazla katılımcı toplantıdan sonraki günler içinde salgın hastalık belirtileri gösterdiğinde bu uygulama il/ilçe sağlık müdürlüğü yetkililerinin temashıları izlemelerine yardımcı olacaktır. Eğer toplantıda bulunan biri, toplantı sonrası salgın hastalık tanısı alırsa temaslı değerlendirilmesi yapılırken, pozitif kişinin semptom başlangıcından önceki temashıları değerlendirmeye alınmalı ve bu durum tüm katılımcılara bildirilmelidir. Bu süre içerisinde salgın hastalık belirtileri gösterenler il/ilçe sağlık müdürlükleri tarafından Sağlık Bakanlığınca hazırlanan Rehberlere göre yönetilmelidir.
- Toplantı salonlarının temizliği ofis ve iş yerlerinin genel temizliğine uygun olarak yapılmalıdır.

7.8. Kantin, Yemekhane



- Kantin ve yemekhanelerde para ile teması engelleyecek uygulamalar düzenlenmelidir.
- Kantin/Yemekhane personeli kişisel hijyen kurallarına (sıklıkla el yıkama, öksürük / hapşırık adabı) sıkı bir şekilde uymalıdır.
- Personel işe özgü KKD'ler (maske, bone, eldiven vb.) kullanmalıdır.
- Yemekhane girişlerinde alkol bazlı el antiseptiği bulundurulmalıdır.
- Kişilere yemek öncesi ve sonrası el yıkama yoluyla el hijyeni sağlamaları konusu güçlü şekilde hatırlatılmalıdır (girişte ve uygun noktalara yerleştirilen uyarıcı afişler/posterler vb. bulunması gereklidir ancak çoğu zaman yeterli olmayabilir).
- Büfe yüzeyleri sık sık temizlenmeli ve dezenfekte edilmelidir.
- Menaj takımlarının (tuz, karabiber, sos vb.), şekerin, kurdanın vb. tek kullanımlık paketlerde, çatal-kaşık ve bıçakların servise kâğıt cepli paketler veya tek kullanımlık ürünler gibi hijyenik önlemler alınmış olarak sunulması sağlanmalıdır.
- Riskli dönemlerde su sebilleri, kahve, çay vb. içecek makineleri ve otomatların kullanımı engellenmelidir. Diğer zamanlarda bu ekipmanların temizliği ve dezenfeksiyonunun (periyodik bakım, filtre değişimleri dahil) planlanmış ve sık aralıklarla yapılması sağlanmalıdır. Mümkün ise su sebilleri ve otomatların temassız (fotoselli) olması sağlanmalıdır.
- Havalandırma sistemi temiz hava sirkülasyonu için yeterli ve uygun olmalıdır.
- Bulaşık yıkama donanımının düzgün çalışması, özellikle çalışma sıcaklıklarının yanı sıra temizlik ve dezenfekte edici kimyasalların kullanım dozunun uygunluğu kontrol edilmelidir.
- Yemek hizmeti, dışarıdan tedarik edildiği durumlarda tercihen TS EN ISO 22000 Gıda Güvenliği Yönetim Sistemi veya TS 13811 Hijyen ve Sanitasyon Yönetim Sistemi belgeli kuruluşlardan temin edilmelidir. Mümkün ise tedarikçinin yerinde denetim gerçekleştirilebilir.
- İlgili tüm alanlar temiz ve düzenli tutulmalıdır. Yemek salonlarındaki oturma düzeni mümkün ise sosyal mesafe kurallarına uygun olarak tasarlanmalıdır.

7.9. Gıda Depoları: GERİ

- Kuruluşlarda hammadde ve/veya gıdanın depolanması ve muhafazası ile ilgili yürürlükteki yasal şartlara uygun düzenlemeler sağlanmalıdır. Riskli dönemlerde diğer otoriteler tarafından belirlenen ilave kurallar MEB talimatı ile uygulanmalıdır.

7.10. Tuvalet ve Lavabolar



- Kapılar ve kapı kolları dahil tüm yüzeyler uygun deterjan/ dezenfektan ile sık aralıklarla temizlenmelidir.
- Kuruluştaki salgın hastalığı olduğu belirlenen kişi olmadığı takdirde banyo, klozet ve lavabolar ve kapı yüzeyleri dahil tüm yüzeylerin su ve uygun deterjanla sık temizlenmesi yeterlidir.
- Banyo, klozet ve tuvaletler her gün en az bir kez 1/10 oranında sulandırılmış sodyum hipoklorit ile dezenfekte edilmelidir.
- El temasını önlemek için öğrenci/personel lavabolarında mümkün ise el teması olmayan bataryalar, temassız dispenserler olmalıdır.
- Kuruluş genelindeki lavabo ve gider bağlantılarının deve boyunlarının S sifon şekilde olması sağlanmalıdır. Mümkünse her tuvalet/lavabo girişinde (ideal olarak hem iç, hem de dış kısma), el antisepti cihazları bulunmalıdır.
- Öğrencilere ve personele her seferinde en az 20 saniye boyunca sabun ve suyla ellerini yıkamalarını hatırlatmak için afiş/poster/uyarı levhası konulmalıdır.
- Personel ve öğrencilerin kâğıt havluları ve benzeri atıkları atmalarını kolaylaştırmak için çıkışa yakın noktalara mümkünse pedallı çöp kutuları yerleştirilmelidir.
- Varsa el kurutucu cihazlarının kullanılmaması için gerekli önlemlerin alınması sağlanmalıdır.
- Tuvaletlerin havalandırma sisteminin temiz hava sirkülasyonu yeterli ve uygun olmalıdır.

7.11. Revir/Sağlık Odası GERİ

- Kuruluştaki bulunan revir/sağlık odası vb. alanların temizlik ve dezenfeksiyonu yapılmalıdır.
- Reviri kullanabilecek kişi sayısının belirlenmesi, revire gelen kişinin KKD kullanımına yönelik önlemler alması, revire başvuran kişilere ait vaka takip kayıtlarının tutulması sağlanmalıdır.
- Revirde oluşan atıklar bu kılavuzun Atık Yönetimi maddesinde anlatıldığı şekilde bertaraf edilmelidir.

7.12. İbadethane/Mescit



- Temiz hava sirkülasyonu düzenli olarak sağlanmalıdır. Temizlik ve dezenfeksiyon belirlenmiş plan dahilinde mümkün olan en sık periyotlarda yapılmalıdır.
- Seccadelerin, Kur'an-ı Kerimler dahil tüm kitapların ve tespihlerin kişiye özel olması sağlanmalı, mümkünse misafirler için tek kullanımlık seccadeler bulundurulmalıdır.

7.13. Asansörler

- Asansör kapasitesinin kullanıcı sayısı asansör girişinde belirtilmelidir. Asansör girişlerinde alkol bazlı el antiseptiği bulundurulmalıdır.
- Asansör içinde öksürük/ hapşırık adabına uyulması, mümkünse konuşulmamasını sağlamak için afişler/sesli anonslar sağlanmalıdır.
- Asansör zeminine her kişinin durması gereken yerler belirlenmelidir.

7.14. Spor Salonları:



- Spor salonlarının girişine salgın hastalık önlemleri ile ilgili afişler (el yıkama ve spor salonunun içinde uyulması gereken kurallar) asılmalıdır.
- Spor salonlarının girişinde ve içeride el antiseptiği bulundurulmalıdır.
- Spor salonlarının giriş ve çıkışına pedallı ve kapaklı atık kumbaraları konulmalı ve düzenli olarak boşaltılmalıdır.
- Öğrencilerin kullandığı egzersiz araçlarının yanlarına Sağlık Bakanlığı tarafından ruhsatlandırılmış dezenfektan özelliği olan mendiller konulmalıdır.
- Spor salonunda su ve sabuna erişim kolay olmalı ve burada tek kullanımlık kâğıt havluların bulunması sağlanmalıdır.
- İçeriye girmeden görünür bir yere asılmış olan içeride uyulması beklenen kuralları açıklayan bilgilendirmelerin okunması ve belirtilen kurallara uyulması güvence altına alınmalıdır.
- Spor salonuna giderken kişisel havlu ve mat vb. malzemeler götürülmelidir.
- Havluların, kuruluş tarafından veriliyorsa poşetli olması veya görevli personel tarafından verilmesi, mat türü malzemenin de her kullanıcıdan sonra dezenfeksiyonunun sağlanması gerekmektedir.
- Görevli personelin salgın hastalıkların bulaşma yolları ve korunma önlemleri hususunda bilgilenmesi sağlanmalıdır.
- Spor salonlarında her kullanımdan sonra düzenli olarak temizlik yapılmalıdır. Sık kullanılan alan ve malzemeler daha sık temizlenmelidir.
- Merkezi havalandırma sistemleri bulunan spor salonlarının havalandırması temiz hava sirkülasyonunu sağlayacak şekilde düzenlenmeli, havalandırma sistemlerinin bakımı ve filtre değişimleri üretici firma önerileri doğrultusunda yapılmalıdır. Spor salonları sık sık havalandırılmalıdır.

7.15. Yüzme Havuzları



- Mikrobiyolojik kalite için rutin testler mevzuata uygun olarak yapılmalıdır.
- Havuzların temizliği ve dezenfeksiyonu için ilgili mevzuata uyulmalıdır. Su kalitesi ve yüzme havuzu dezenfeksiyon sisteminin güçlendirilmesi gibi önlemler bulaşıcı hastalık bulaşını önlemek için büyük önem taşımaktadır. “Yüzme Havuzlarının Tabi Olacağı Sağlık Esasları Hakkında Yönetmelik” te belirtilen koşulları sağlamalıdır.
- Havuz suyu klor seviyesi ve pH'nın yönetmelikte belirtilen seviyelere uygunluğu sağlanmalı, periyodik olarak ölçülmeli ve kayıt altına alınmalıdır. Klor seviyesinin düşme olasılığının yüksek olduğu yüksek sıcaklığın olduğu saatlerde klor seviyesini uygun değerde tutmak için çalışma yapılması gereklidir. Havuz suyunun klorlanması, ancak havuz suyundaki serbest klor konsantrasyonunun otomatik olarak kontrol edilmesi ile yapılabilir. Klor dozaj cihazlarının seçimine dikkat edilmelidir.
- Öğrencilerin havuza girmeden önce duş almaları ve havuzda uymaları gereken kuralları içeren panolar görünür şekilde konumlandırılmalıdır.
- Bulaşıcı hastalık semptomları gösteren öğrencilerin havuzu kullanmaması için gerekli önlemler alınmalıdır. Varsa ters yıkama sıklığı, havuz kullanım yoğunlukları da göz önünde bulundurularak arttırılmalıdır.
- Süper klorlama (şoklama) işleminin havuz kullanım yoğunluğuna göre planlanması gereklidir.
- Kapalı havuz alanının hava kalitesi taze hava ile desteklenmeli ve nem oranı kontrol edilmelidir.

7.16. Öğrenci/Personel Soyunma Odaları ve Duşları



- Soyunma odaları, aynı anda kullanacak kişi sayısını azaltacak şekilde organize edilmelidir.
- Soyunma odalarında kişi başına minimum 4 m² alan sağlanacak ve sosyal mesafe kuralına uygun şekilde kullanım planlanmalıdır.
- Oda girişlerine alkol bazlı el antiseptiği konulmalıdır.
- Temizlik ve dezenfeksiyon sıklığı gözden geçirilmeli, her kullanım sonrası temizlik ve dezenfeksiyon yapılmalıdır.
- Ortamların havalandırma koşulları yeterli olmalıdır.
- El temasını önlemek için lavabolarda mümkünse el teması olmayan bataryalar, temassız dispenserler olmalıdır.
- Kirli ve temiz kıyafetlerden, ayakkabılardan çapraz bulaşmayı önleyebilmek için gerekli tedbirler alınmalıdır.

7.17. Okul Bahçesi ve Açık Oyun Alanları:



- Kuruluşun ihtiyaçlarına yönelik sağlıklı, temiz ve güvenli okul çevresi koşulları sağlanmalıdır.
- Zemin düzgün ve su birikintilerine izin vermeyecek nitelikte olmalıdır.
- Bahçe ya da oyun alanlarında bulunan oturma ünitelerinde sosyal mesafe kuralları uygulanmalıdır.
- Oturma üniteleri ve diğer ekipmanların (oyuncaklar, spor aletleri vb.) temizlik ve dezenfeksiyon işlemleri planlanmalı ve uygulanmalıdır.
- Teneffüs veya diğer açık alan etkinliklerinde tayin edilmiş bir sorumlu (nöbetçi öğretmen, güvenlik görevlisi vb.) tarafından salgın hastalık dönemlerine özgü (sosyal mesafenin korunması vb.) uyarılarda bulunması sağlanmalıdır.
- Genel hijyen ve sanitasyon uygulamalarına ve salgın hastalık dönemlerindeki tedbirlere yönelik görünür yerlere afiş/poster/uyarı levhası konulmalıdır.
- Bu alanlardaki atık yönetimi, bu kılavuzun “Atık Yönetimi” başlığı altında tanımlandığı şekilde yürütülür.

7.18. Kapalı Oyun Alanları



- Her durumda, bu alanlara özel temizlik ve dezenfeksiyon programları oluşturulmalı ve uygulanmalıdır.
- Bu alanların sık aralıklarla temizlenmesi ve havalandırılması sağlanmalıdır.
- Temizlenmesi zor olan oyuncaklar oyun alanlarında tutulmamalıdır.

7.19. Misafirhane/Yurtlar/Pansiyonlar



- Her odada kalacak kişi sayısı oda yüzölçümüne göre sınırlandırılmalıdır.
- Yatak araları sosyal mesafe kuralına uygun şekilde düzenlenmelidir. Her alanda sosyal mesafe korunmalıdır. Yerleşim planları bu kurallar dikkate alınarak oluşturulmalıdır.
- Girişlerde alkol bazlı el antiseptiği bulundurulmalıdır.
- Odalarda ve kişisel dolaplarda yiyecek ve içecek bulundurulmamalıdır.
- Mümkün olan durumlarda, yan yana olan yatakların bir baş bir ayakucu olacak şekilde konumlandırılması sağlanmalıdır.
- Odalarda yeterli havalandırma/iklimlendirme koşulları bulunmalıdır. Klima bakımları ve temizlikleri düzenli olarak yapılmalıdır.
- Gerekli haller hariç oda ve/veya yatak değişikliğine müsaade edilmemelidir.
- Odaların, kişisel dolapların, kullanılan tekstil malzemelerinin ve genel alanların temizlik ve dezenfeksiyon planı belirlenmeli ve uygulanmalıdır.
- Yapılan işlemler kayıt altına alınmalıdır.
- Yönetimin izni olmadan, dışarıdan ziyaretçi kabul edilmemelidir.
- Bakım/onarım/tedarik vb. işlemler için giriş yapan dış kaynaklı hizmet sağlayıcılar da salgın hastalıklar ve genel hijyen kuralları kapsamında uygulanan önlemlere uymalı ve gerekli kişisel koruyucu önlemlerini almalıdır.

7.20. Eğitim Kuruluşları Hizmet Araçları

- Klimanın iç hava sirkülasyon düğmesi kapalı olmalıdır.
- Araçların klima hava filtre bakımı düzenli olarak yapılmalıdır.
- Araç içi oturma düzeni sosyal mesafe kuralları gözetilerek düzenlenmelidir.
- Hizmet araçları, temizlik/dezenfeksiyon plan/programlarına uygun şekilde dezenfekte edilmelidir.



7.21. Öğrenci/Personel Servisleri/Taşımali Eğitim Hizmetleri

- Servis şoförleri ve rehber personeli, kişisel hijyen kurallarına uygun şekilde hareket etmelidir.
- Öğrenciler ve personel servise binerken ve inerken sosyal mesafe kuralına uygun davranmalıdır. Sosyal mesafe kuralının bozulmaması için önlemler alınmalıdır.
- Salgın hastalık belirtileri (ateş, öksürük, burun akıntısı, nefes darlığı vb.) olanların maske takması sağlanmalı, belirti gösteren öğrenci ise öğrencinin velisi bilgilendirilerek sağlık merkezine yönlendirilmelidir.
- Koltuklara numara verilmeli, evden alınma sırasına göre her öğrencinin/personelin hangi koltuğu kullanacağı sabit hale getirilmelidir. Koltuk numarasına göre oturma listesi oluşturulmalı, liste serviste görünür şekilde asılmalı ve her öğrenci/personel kuruluşa gidiş ve dönüşlerde her gün kendine ayrılmış sabit koltukta seyahat etmelidir.
- Servis araçlarına oturma listesinde ismi bulunanlar dışında kişi kabul edilmemelidir. Servis içinde konuşulmamalı ve bağırılmamalıdır.
- Serviste bir mecburiyet olmadıkça su dahil içecek ve yiyecek kullanılmamalıdır.
- Klimanın iç hava sirkülasyon düğmesi kapalı olmalıdır. Servis araçlarının klima hava filtre bakımı düzenli olarak yapılmalıdır.
- Servislerde pencereler uygun olan her fırsatta açılarak servisin iç havasının temizlenmesi sağlanmalıdır.
- Servisin genel iç temizliği gün sonunda su ve deterjan ile yapılmalıdır.
- Her servis turu tamamlandıktan sonra sık dokunulan yüzeyler (kapı kolları, kol dayama/kolçaklar, tutacaklar, cam açma düğmeleri, emniyet kemeri tokaları) önce su ve deterjanlı bezle silinmeli, daha sonra da 1/100 oranında sulandırılmış Sodyum Hipoklorit (CAS No:7681-52-9) veya %70'lik alkol ile dezenfekte edilmelidir. Bu amaçla Sağlık Bakanlığı ruhsatlı dezenfektanlar da kullanılabilir.
- Temizlik, yolcu olmadığı durumlarda yapılmalı ve sonrasında en az bir dakika beklenip havalandırılmalıdır.
- Servis hizmeti, kuruluş dışı farklı bir firma tarafından sağlanıyor ise belirlenen önlemlerin alındığı ve dezenfeksiyonun yapıldığı güvence altına alınmalıdır.

7.22. Teknik Hizmetler



- Kuruluştaki tüm tesisat, donanım, makine ve ekipmanların (enerji, ısıtma, havalandırma, iklimlendirme ekipmanları, bulaşık, çamaşır makineleri, buzdolapları, asansörler vb.) bakım ve temizlik planı olmalı ve periyodik olarak yaptırılmalı ve kayıt altına alınmalıdır.
- Teknik hizmetlerin, dışarıdan temin edildiği durumlarda kuruluşun tüm hijyen ve sanitasyon kurallarına uyum göstermesi güvence altına alınmalıdır.

7.23. Su Depoları GERİ

- Yeni su depolarının temininde satın alma kriterlerinin TS EN 1508, TSE K 304 standartlarına uygunluğu dikkate alınmalıdır.
- Mevcut su depolarının kullanımında salgın hastalıklara yönelik riskleri önlemek ve hijyen ve sanitasyon sürekliliğini sağlamak için güncel yasal şartlara uyulmalıdır.

7.24. Diğer Kullanım Alanları: GERİ

- Bu kılavuzda özel olarak belirtilmemiş (arşiv, sığınak, malzeme depoları, kütüphane vb.) tüm alanlarda; kuruluşun genel hijyen ve sanitasyon uygulamaları ve salgın dönemlerinde aldığı tedbirler (sosyal mesafe uygulamaları, dezenfeksiyon/temizlik planlamaları, havalandırma kuralları, görsel/yazılı afiş ve poster ve KKD kullanımı) geçerlidir.

7.25. amařırhane Hizmetleri



- amařır donanımının düzgün alışması, özellikle alışma sıcaklıklarının yanı sıra temizlik ve dezenfekte edici kimyasalların dozu doğru kontrol edilmelidir.
- amařırlar, evrenin kirlenmesini, giysi, cilt ve mukozalarına bulaşmayı önleyecek şekilde taşınmalı ve işlenmelidir.
- Kontamine amařırlarla ilgili işlemler sırasında tek kullanımlık eldivenler ve önlük giyilebilir.
- Tüm amařırlar taşınmaya hazır hale getirilinceye kadar ait olduđu alan içinde tutulmalıdır.

amařırlarla ilgili işlemler sırasında aşağıdakiler yapılmamalıdır:

- a) Yataklardan/taşıma sepetlerinden amařırları ıkartırken ırpma, silkelemek ve ayıklamak
- b) Kullanılmış/kontamine amařırları zemine veya diğeryüzeylere (örneğin bir dolap/masa üstü) koymak
- c) Torbalara konulan kullanılmış/kontamine amařırları tekrar işleme almak
- d) amařır sepetlerini aşırı doldurmak
- e) Uygun olmayan malzemeleri (örneğin kullanılmış diğermalzemeler) amařır sepetine koymak
- f) amařır sepetlerinin kapağını açık bırakmak

- Pansiyonlu kuruluşlarda forma ve giysileri yıkamak için kuruluşun çamaşırhanesi kullanılmalıdır. Kuruluşta çamaşırhane yoksa, formalar/önlükler tek kullanımlık plastik torbada (çift torbaya konulmak koşulu ile) eve götürülebilir. Bu torbalar daha sonra evsel atık olarak atılmalıdır.

Formalar (çalışma giysileri):

- ✓ Giysiler ve formalar ayrı yıkanmalıdır.
- ✓ Çamaşır makinesi kapasitesinin yarısından fazla olmayan bir yükte çalıştırılmalıdır.
- ✓ Kumaş, tolere edebileceği maksimum sıcaklıkta yıkanmalı, kurutulmalı ve ütülenmelidir.

Not: Forma ve çalışma giysilerinin çalışma alanında değiştirilmesi ve kuruluşta bırakılması, işyeri dışında giyilmemesi en iyi uygulamadır; ancak diğer önlemler alındığı takdirde zorunlu değildir.

- Tüm çamaşır torbalarına/çantalarına ilgili alan (ofis/oda) ve tarih gibi bilgiler içeren etiket konulmalıdır. Tüm kullanılmış/ kontamine çamaşırlar, yıkanmayı beklerken belirlenmiş, güvenli, kilitlenebilir bir alanda tutulmalıdır. Kontamine çamaşırlar en az 60°C/1,5 saat yıkanmalıdır.

Yıkama;

- ✓ Üreticinin talimatlarına göre,
- ✓ En uygun sıcaklıkta ve kurutucuda tamamen kurutulacak şekilde,
- ✓ Kontamine kirli çamaşırlarla ayrı şekilde,
- ✓ Kirli çamaşırlar silkelenmeden yıkanmalıdır.

Yıkama işleminden sonra eldivenlerin çıkarılması ve ellerin hemen yıkanması sağlanmalıdır.

- Tüm atıklar çift plastik torbalarda, sıkıca bağlı vaziyette, kilitli ve güvenli bir ortamda bekletilerek evsel atık olarak atılabilir.

7.26. Liderlik ve Örnek Olma



- Bu kılavuzda belirtilen şartlara en başta kuruluşun yöneticileri, öğretmenleri, varsa sahipleri ve ortaklarının uyması gerekmektedir. Unutulmamalıdır ki liderlerin uymadığı kurallara öğrenci ve çalışanların uyması beklenemez.