



SIİRT İL MİLLİ EĞİTİM MÜDÜRLÜĞÜ

2020

ORTAOKUL

23 - 27 KASIM

6

ÖDEU TAKİP SİSTEMİ

KAZANIMLAR

- T.6.3.4. Okuma stratejilerini kullanır.
 T.6.3.5. Bağlamdan yararlanarak bilmediği kelime ve kelime gruplarının anlamını tahmin eder.
 T.6.3.15. Görselden ve başlıktan hareketle okuyacağı metnin konusunu tahmin eder.
 T.6.3.17. Metinle ilgili soruları cevaplar.
 T.6.3.18. Metinle ilgili sorular sorar.
 T.6.3.19. Metnin konusunu belirler.
 T.6.3.20. Metnin ana fikrini/ana duygusunu belirler.
 T.6.3.21. Metnin içeriğine uygun başlık belirler.
 T.6.3.4. Okuma stratejilerini kullanır.
 T.6.3.5. Bağlamdan yararlanarak bilmediği kelime ve kelime gruplarının anlamını tahmin eder.
 T.6.3.18. Metinle ilgili sorular sorar.
 T.6.2.5. Kelimeleri anlamlarına uygun kullanır.



Bir sabah sinekler ormanda bir arının taşıdığı bala üşüşmüşler. Yedikçe yiyor, doymak bilmiyorlarmış. Sonunda ister istemez baldan ayrılma zamanı gelmiş. Gel gelelim bu kez de ayakları bala yapışıp kaldığı için bir türlü kendilerini kurtaramamışlar. Artık öleceklerini anlayınca:

- Ah, biz ne yaptık! Bir damla bal için canımıza kıymışız da haberimiz yok, demişler.

İşte hırs ve aç gözlülük böyledir.
İnsanlar elindekiyle
doymasını bilmeli fazlasını
aramamalıdır.

Ezop Masalları

1) Bu metnin sonunda altı çizili cümlelerin vermek istediği öğütle aşağıdaki atasözlerinin hangisi benzer anlamdadır?

- A) Azla yetinmesini bilmeyen çoğu bulamaz.
 B) Ağaç yaşken eğilir.
 C) Yalancının mumu yatsıya kadar yanar.
 D) Bugünün işini yarına bırakma

Anlamı kişiden kişiye değişen, yorum yapılabilen cümlelere öznel cümle denir. Anlamı kişiden kişiye değişmeyen kesin bilgiler içeren cümlelere ise nesnel cümle denir.

2) Bu bilgilere göre aşağıdaki cümlelerden hangisi öznel cümledir?

- A) Türkçe dersi, en sevdiğim dersler arasında yer alır.
- B) Bugün derste mecaz anlamlı kelimelere bir örnek verdim.
- C) Cansız varlıklara, insana ait özelliklerin verilerek anlatılması kişileştirme sanatına uygundur.
- D) Zıt anlamlı kelimeler birbirinin tam karşıtı anlamlar taşır.

Ali Abi ve arkadaşı, bol ağaçlı sahil parkını gezdikten sonra biraz ferahlamak ve batan güneşi izlemek için limana doğru yürüdü. Arkadaşının sakinliği, Ali Abi'nin sabırsız ve çabuk parlamaya yatkın kişiliğine fena hâlde batıyordu.

3) Bu metindeki batmak kelimesinin sözcük anlamı aşağıdakilerden hangisidir?

- A) Nitel anlamlı sözcük
- B) Mecaz anlamlı sözcük
- C) Zıt (Karşıt) anlamlı sözcük
- D) Eş Sesli (Sesteş) anlamlı sözcük

4) “Çekirdek” sözcüğünü fen dersinde verilen anlamıyla cümle içinde kullanmak isteyen bir öğrenci aşağıdaki cümlelerden hangisini söyleyebilir?

- A) Çekirdek bir kadro oluşturup yeni işlere girişmek istiyoruz.
- B) İnsan kanındaki alyuvarlar, çekirdeği olmayan hücrelerdir.
- C) Kayısı çekirdeklerini kullanarak bir tatlı yapabilirsiniz.
- D) Çekirdek, herkes tarafından sevilen önemli bir kuruyemiştir.

Sıcak ve bunaltıcı bir havada çöldeki yuvasından çıkan kertenkele etrafına bakındı. Yiyecek bir şeyler arıyordu. Yoldan geçen bir tilkiyle konuşmaya başladı.

Tilki: Merhaba kertenkele bu sıcakta dışarı mı çıkıyorsun?

Kertenkele: Kurt gibi acıktım! Yiyecek bir şeyler bulmalıyım.

Tilki: Sıcak seni öldürür sakın çıkma.

Kertenkele: Avlanmazsam da açlıktan ölürüm ama

5) Bu hikâyede aşağıdaki söz sanatlarından hangisi yoktur?

- A) Konuşturma
- B) Kişileştirme
- C) Benzetme
- D) Zıtlık

6) “Çökmek” sözcüğü aşağıdaki cümlelerin hangisinde “Tatil dönüşü içine bir yalnızlık çöktü.” cümlesindeki anlamıyla kullanılmıştır?

- A) Koşmaktan yorulunca yere çöktü.
- B) Ninemin yanakları içine çökmüştü.
- C) Geçenlerde içime nedenini anlayamadığım bir sıkıntı çöktü.
- D) Evin temeli kazılınca yol çöktü.

- I ve II. sözcük arasında zıt anlamlılık ilişkisi vardır.
- I ve III. sözcük arasında eş anlamlılık ilişkisi vardır.

7) Bu açıklamaya göre aşağıdakilerden hangisinde sözcükler yanlış sıralanmıştır?

<u>I. Sözcük</u>	<u>II. Sözcük</u>	<u>III. Sözcük</u>
A) Siyah	Beyaz	Kara
B) Savaş	Barış	Harp
C) Korkak	Cesur	Ödlek
D) Çalışkan	Başarılı	Hızlı

Okul derslerimde artık daha aktif olduğum söyleniyor. Öyle ki öğretmenlerim artık daha çok efor sarf ettiğimi söylüyorlar. Ama hala komplike durumlarda ne yapacağımı bilemiyorum. Bu da beni daha planlı olmaya itiyor.

8) Bu parçadaki yabancı sözcükler yerine Türkçelerini kullanmak isteyen Elif, aşağıdakilerden hangisini bu sözcüklerden herhangi birinin yerine kullanamaz?

- A) çaba
- B) etkin
- C) Dikkatli
- D) karmaşık

9) Aşağıdaki cümlelerin hangisinde yay ayrıç içinde verilen söz sanatı yoktur?

- A) “İşte en sevdiğim çiçekler.” dedi bal arası (Konuşturma)
- B) Suçlu bir çocuk gibi üzülerek yerine oturdu. (Benzetme)
- C) Koca nehir, büyük bir kayanın üzerinden aşağıya dökülürken göz yaşlarını tutamayıp hüngür hüngür ağlıyordu sanki. (Kişileştirme)
- D) Vaktinde başlanılan bir iş eğer planlı bir şekilde ilerliyorsa o iş başarıya her zaman yakındır. (Karşıtlık)

(I)Gençken, Sina'da iki yapı işçisi görmüştüm.(II) Bin yıldır kullanılan yöntemle değil de bir halatı daha elverişli bir yöntemle kullanarak koskoca bir kayayı beş dakikalık bir çabalamadan sonra sökmüşlerdi yerinden.(III) Eski Çağ'ın kapandığını, Yeni Çağ'ın başladığını işte o zaman onladım.(IV) İnsanlık, yaşadığı dünyayı tanıyacak yakında.

10) Bu metinde numaralanmış cümlelerden hangisinde karşılaştırma yapılmıştır?

- A) I B) II
C) III D) IV



Kağıtlar, martı gibi uçmaya başlıyor
Bir kitaptan ayrılarak
Masmavi denizin üstüne
Güneşin doğduğu yere
Martıdan daha yavaş...
Bir salyangoz, kuş gibi yere eğiliyor,
Perde, martılara gidilecek yönü işaret ederken...

11) Bir görselin anlatımı olan bu şiirde aşağıdakilerden hangilerine başvurulmuştur?

- A) Benzetme - Karşılaştırma
B) Varsayım – Öneri
C) Onaylama - Tahmin
D) Eleştiri – Örtülü anlam

Anagram, bir sözcüğün veya sözcük grubunun harflerinin değişik düzenle başka bir sözcüğü veya sözcük grubunu oluşturmasıdır. Edebiyatta, bazı özel adların saklanması amacıyla yapılan bir incelik gösterisidir. Asya – yasa; Bursa Dağı - su bardağı söz ya da sözcük grupları birer anagramdır.

12) Bu bilgidен hareketle aşağıdakilerin hangisinde anagrama örnek verilmiştir?

- A) Bir gün roman okumak istedim. Robinson Crouse kitabını elime aldım. Müthiş bir macera. Ben de Robinson gibi orman yolunda yürüyor, onunla etrafı geziyormuş gibi oldum.
- B) Yahya Kemal, dünyaya hayal etmeden bakmakla yaşlılık arasında bir bağ olduğuna inanır. Bu, çok yerinde ve doğru bir görüştür.
- C) Ornitorenkler, Tazmanya’da ve Avustralya’nın doğu kıyılarındaki nehir ve göllerde hem suda hem karada yaşar.
- D) İlk elektrikli klima, bir mühendis olan Carrier tarafından 1902 yılında icat edildi. Matbaalarda kullanılan kâğıtlar sıcaklık artışı ve değişen nem dengesinden dolayı genişleşip büzüşüyordu

- (I) Kertenkeleler, çöl sıcaklarında yaşayabilecek donanım sahiptir. (II) Aşırı sıcak günlerde daha yavaş hareket ederek denge kurmaya çalışır. (III) Vücut sıcaklığını azaltmak ve serinlemek için ağızlarını açarak beklerler. (IV) Susuzluğu dayanıklı olan bu hayvanlar, saldırıya uğrarlarsa kuyruklarını koparıp kaçma yeteneğine sahiptirler.

13) Bu parçadaki numaralanmış cümlelerle ilgili aşağıdakilerden hangisi söylenemez?

- A) I. cümlede nesnel anlatımdan yararlanılmıştır.
- B) II. cümlede karşılaştırma yapılmıştır.
- C) III. cümlede amaç-sonuç ilişkisi söz konusudur.
- D) IV. cümlede neden-sonuç ilişkisi vardır.

- (I) İnsanlık, yaşadığı dünyayı tanıyacak yakında. (II) Eski kitaplarda yazılanlar yetmeyecek artık. (III) Çünkü bin yıllık inancın yerini kuşku aldı şimdi. (IV) Herkes "Evet, kitaplar böyle yazıyor ama bırakında kendi gözlerimizle görelim bunu." diyor.

14) Bu metindeki numaralanmış cümlelerden hangisi kendisinden önceki cümlelerin gerekçesi niteliğindedir?

- A) I B) II
C) III D) IV

15) Cahit Sıtkı Tarancı'ya ait aşağıdaki dizelerin hangisinde kişileştirme(teşhis) sanatına yer verilmemiştir?

- A) Bu akşam vakti deniz,
O bütün hasretimiz,
Sanki gelmiş de dile,
Nedametini sesiyle,
Çarparak kayalara,
Çarparak kafalara,
Yetmez mi, diyor deniz,
Karada. çektiğiniz?
- B) Ve şehrin şenliğine karşılık
Susar servileriyle mezarlık.
Susar ve hatırlar: Bu kırık
Aynadaki hazin perişanlık
- C) Göz kırparken ona yıldızlar,
Baharında sanıp kendini
Çağırır eski bülbüllerini
Ağaç pırıl pırıl sayıklar.
- D) Gün çekildi pencerelerden:
Aynalar baştan başa tenha.
Ses gelmez oldu dışarıdan;
Gök kubbesi döndü siyaha.

(I) Madımak, içerdiği fenolik birleşiklerden dolayı diğer bitkilerin gelişimini engelleyen fitotoksik özelliğe sahip boğucu bitkidir. (II) Badem ağacı gibi pembe çiçekleri vardır. (III) Yol kenarları, tarla sınırları, yamaçlar, uçurumlar ve kültür arazileri ana yaşam alanlarıdır. (IV) Yozgat'ın Sorgun ilçesine bağlı Akocak köyünde yedincisi 2012 yılında yapılan *Madımak Şenliği* her yıl düzenlenmektedir.

16) Bu parçada “madımak otu” ile ilgili olarak aşağıdakilerden hangisi söylenemez?

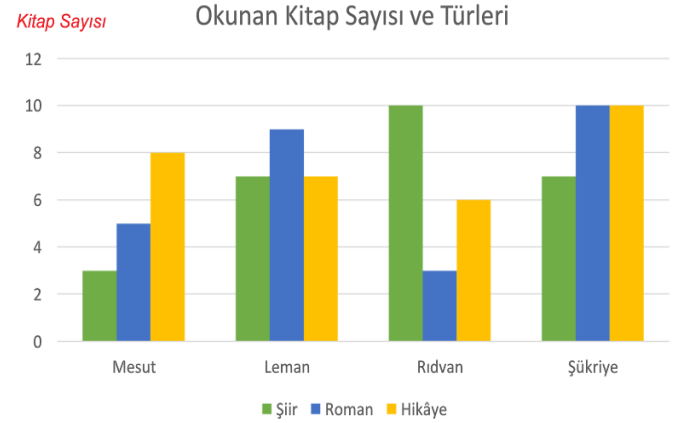
- A) I. cümlede tanımı yapılmıştır.
- B) II. cümlede çiçekleri bademinkine benzetilmiştir.
- C) III. cümlede başlıca yetişme ortamları sıralanmıştır.
- D) IV. cümlede kültüre yansımalarının olumsuz bir etkisi vurgulanmıştır.

- I. Aborjin halkı,
- II. gibi aletleri
- III. Avustralya'nın yerlileri olarak bilinen
- IV. avlanırken mızrak ve bumerang
- V. çok başarılı bir şekilde kullanırdı.

17) Yukarıda verilen numaralanmış söz ve öbekleri ile anlamlı ve kurallı bir cümle oluşturulmak istenirse doğru sıralama aşağıdakilerden hangisi olur?

- A) I-II-IV-V-III
- B) III-I-IV-II-V
- C) I-IV-II-V-III
- D) III-I-IV-V-II

Aşağıdaki grafik dört öğrencinin üç ayda okuduğu kitap tür ve sayılarını göstermektedir



18) Yalnızca bu grafikten hareketle aşağıdakilerden hangisi söylenemez?

- A) En çok şiir kitabı okuyan öğrenci en az hikaye kitabı okuyan öğrencidir.
- B) En çok roman okuyan öğrenci Leman'dan daha fazla şiir okumuştur.
- C) Mesut'un okuduğu roman ve hikaye kitabı sayısı Leman'ın okuduğu tüm kitapların sayısından azdır.
- D) Rıdvan'ın okuduğu roman ve şiir kitabı sayısı Şükriye'nin okuduğu hikâye kitabı sayısından fazladır.

(I) Çiçekler, genellikle bahar ayında yetişen ve doğayı süsleyen bir güzelliştir (II) Dağ yamaçlarını, bozkırları, ev balkonlarını ve daha nice yerleri süsler. (III) Dağ yamaçları demişken papatyalar, laleler, mor sümbüller ve gelincikler bazen buralara da yerleşirler. (IV) İşte bunlar çiçeğin açmayı sevdiği bazı yerlerdir.

19) Bu parçada numaralanmış cümlelerin hangilerinde örneklendirme yapılmıştır?

- A) I ve II
- B) II ve III
- C) III ve IV
- D) I ve IV



20. Bu görselin vermek istediği temel mesaj aşağıdakilerden hangisi olabilir?

- A) Buzullarda yaşamayı her canlı beceremeyeceği için kutup ayılarının kutuplardan alınıp başka bir iklimde yaşama tutunması sağlanmalıdır.
- B) Yavru kutup ayılarının vücut sıcaklığını korumak için anne kurup ayıları büyük çaba sarf etmelidir.
- C) Küresel ısınmanın etkileri sonucu buzullar azalmaya başlamış ve kutup ayılarının yaşam alanları daralmıştır.
- D) Şekil olarak dikdörtgene benzeyen buz kütleleri Kutup ayılarının ayakta durabilmesi için uygun kütleler değildir.

1) Aşağıda verilen işlemlerden hangisinin sonucu doğrudur?

- A) $4^3 = 4+4+4 = 12$
- B) $3^2 = 2.3 = 6$
- C) $2^3 = 2.2.2 = 8$
- D) $5^3 = 5+5+5 = 15$

2) Aşağıdaki üslü ifadelerden hangisinin sonucu 64 sayısına eşit değildir?

- A) 8^2
- B) 4^3
- C) 2^6
- D) 32^2

3) Kitaplığını düzenlemek isteyen Ali, kitaplarını altışarlı ve sekizerli gruplandırırdığında hiç kitap artmıyor. Ali'nin kitaplığında 200'den fazla kitap olduğu bilindiğine göre en az kaç kitap vardır?

- A) 212
- B) 216
- C) 240
- D) 243

4) 24 sayısının katlarının kaç tanesi iki basamaklıdır?

- A) 3
- B) 4
- C) 5
- D) 6

5) Aşağıdaki sayı ikililerinden hangisinin ortak bölen sayısı en azdır?

- A) 18 ve 24
- B) 15 ve 18
- C) 9 ve 12
- D) 14 ve 15

6) $(8^2 - 1^7) : 7 - 2$

İşleminin sonucu kaçtır?

- A) 5 B) 7 C) 9 D) 10

7) $(49 - 2^3) \cdot (2^6 - 4^3) + 3^3 - 4 \cdot 3$

İşleminin sonucu kaçtır?

- A) 12
- B) 15
- C) 18
- D) 20

8) $7 \cdot (8 + 12)$ işlemi aşağıdakilerin hangisine eşittir?

- A) $(7 \cdot 8) + 12$
- B) $(7 + 8) \cdot (7 + 12)$
- C) $(7 \cdot 8) + (7 \cdot 12)$
- D) $(7 + 8) \cdot 12$

9) Aşağıdaki işlemlerden hangisinin sonucu $12 \cdot 49$ işleminin sonucuna eşit değildir?

- A) $12 \cdot (50 - 1)$
- B) $(10 + 2) \cdot 49$
- C) $12 \cdot 40 + 12 \cdot 9$
- D) $2 \cdot 49 + 12 \cdot 9$

10) Bir okuldaki 6.sınıf öğrencilerinin A ve B şubelerinde 28'er C ve D şubelerinde 32'şer öğrenci bulunmaktadır.

Bu okuldaki 6.sınıf öğrencilerinin sayısı aşağıdaki hangi işlem ile bulunabilir?

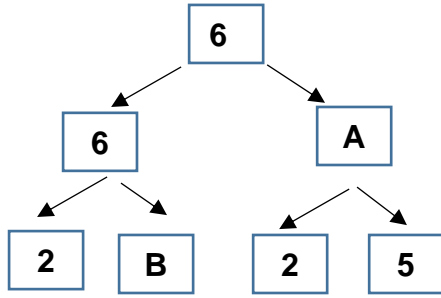
- A) $2 \cdot (28 + 32)$
- B) $(2 + 28) \cdot 32$
- C) $28 \cdot (32 + 2)$
- D) $2 \cdot (32 - 28)$

11) **26a4b** sayısı, rakamları birbirinden farklı, 5 ile bölünebilen beş basamaklı bir tek sayıdır.

Bu sayı 3 ile bölünebildiğine göre, a yerine kaç farklı rakam yazılabilir?

- A) 1
- B) 2
- C) 3
- D) 4

12)



Yukarıdaki çarpan ağacında verilmeyen A ve B sayılarının toplamı kaçtır?

- A) 7
- B) 9
- C) 11
- D) 13

13)

55555.....5

18 basamaklı

Yukarıdaki sayı aşağıdakilerden hangisine tam olarak bölünemez?

- A) 9
- B) 5
- C) 4
- D) 3

14) A	2
B	2
C	3
D	5
E	7
1	

A sayısının asal çarpanlarına ayrıldığı yukarıdaki şekilde A yerine aşağıdakilerden hangisi yazılmalıdır?

- A) 420
- B) 210
- C) 180
- D) 140

15)



Enes

Enes, 'Asal sayılar 1'den başlar ve 2 hariç tüm asal sayılar tektir.' diye düşünmektedir.

Enes'in bu düşüncelerine göre aşağıdakilerden hangisi doğrudur?

- A) Asal sayılar 0'dan başlar
- B) Enes yanlış düşünmekte. Çünkü asal sayılar 2'den başlar.
- C) Enes'in söyledikleri doğrudur.
- D) 2'den başka çift asal sayılar da vardır.

16) Ali' nin 7 bilyesi daha olsaydı bilyelerini 8'er 8'er sayabilecekti. Ali'nin bilye sayısı 50' den fazla olduğuna göre en az kaç bilyesi vardır?

A) 57 B) 64 C) 67 D) 70

17) Murat 17, dedesi ise 64 yaşındadır. Dedesinin yaşının kaç tane çarpanı Murat'ın yaşından azdır?

A) 3 B) 4 C) 5 D) 6

18) $5(9+8)=45+A$ işleminde A yerine yazılacak olan sayı kaçtır?

A)30 B) 40 C) 45 D) 72

19) 11' in katlarından kaç tanesi 54 ile 87 nin arasındadır?

A)6 B) 5 C) 4 D) 3

20) Ömer her gün babasından harçlık olarak 6 tl alıyor. Ömer, pazartesten itibaren ilk gün harçlığının yarısını, diğer gün ise tamamını kumbarasına atıyor. Bu şekilde 9 günde kumbarasında biriken para kaç tl olur?

A)54 B) 51 C) 48 D) 39

1.ÜNİTE: GÜNEŞ SİSTEMİ VE TUTULMALAR

HEDEF VE KAZANIMLAR:

F.6.1.1. Güneş Sistemi

F.6.1.1.1. Güneş sistemindeki gezegenleri birbirleri ile karşılaştırır

F.6.1.1.2. Güneş sistemindeki gezegenleri, Güneş'e yakınlıklarına göre sıralayarak bir model oluşturur.

F.6.1.2. Güneş ve Ay Tutulmaları

F.6.1.2.1. Güneş tutulmasının nasıl oluştuğunu tahmin eder.

F.6.1.2.3. Güneş ve Ay tutulmasını temsil eden bir model oluşturur.

GÜNEŞ SİSTEMİ



Güneş'in çevresindeki yörüngelerde dolanan gezegenler ile bu gezegenlerin doğal uyduları, meteorlar, kuyruklu yıldızlar, asteroitler, gaz ve toz bulutlarının tümü Güneş Sistemi'ni oluşturur.

Güneş

Dünya'ya en yakın yıldız Güneş'tir.

Güneş küre şeklindedir.

Güneş 4,6 milyar yaşındadır, 5 milyar yıl sonra sönecektir.

Güneş ısı ve ışık kaynağımızdır.

Kullandığımız enerjinin tümünü Güneş'ten gelmektedir.

Samanyolu galaksisi içinde bulunan yaklaşık 200 milyar yıldızdan bir tanesidir.

Güneş ile Dünya arasındaki mesafe yaklaşık 150 milyon km'dir

Güneş ışığı Dünya'ya yaklaşık 8 dakikada ulaşır.

Güneş, Dünya'mızdan çok uzakta olduğu için küçük görülür.

Güneş'in çapı, Dünya'nın çapının 110 katıdır. Güneş'in hacmi Dünya'nın hacminin 1.300.000 katıdır.

GÜNEŞ SİSTEMİNDEKİ GEZEĞENLER

Bir yıldızın etrafında dönen büyük gök cisimlerine **gezegen** adı verilir. Gezegenler sönmüş, katılaşmış ve çevrelerine ısı ya da ışık saçmayan gök cisimleridir.

Güneş sisteminde **8 tane** gezegen bulunmaktadır.

Bu gezegenler yapı, büyüklük, Güneş'e olan uzaklık ya da Güneş etrafında dolanma süresi olarak birbirinden farklı özelliklere sahiptir.

Güneş sistemindeki gezegenler, **Güneş'e olan yakınlıklarına göre**; Merkür, Venüs, Dünya, Mars, Jüpiter, Satürn, Uranüs ve Neptün şeklinde sıralanır.

Güneş Sistemindeki Gezegenlerin Büyükten Küçüğe Doğru Sıralanışı: Jüpiter, Satürn, Uranüs, Neptün, Dünya, Venüs, Mars ve Merkür şeklindedir.

Gezegenler yapısal özelliklerine göre; **karasal** (iç gezegenler) ve **gazsal** (dış gezegenler) olmak üzere iki gruba ayrılır.



İç Gezegenler (Karasal): Güneş sistemindeki ilk dört gezegendir. Yüzeyleri metal karışımına sahip sert kayalardan oluşmuştur. Karasal gezegenlerin en büyüğü Dünya'dır.

Dış Gezegenler (Gazsal): Güneş sistemindeki son dört gezegendir. Hidrojen ve diğer gazların yoğunlaşmasından oluşmuşlardır. Jüpiter, gazsal gezegenlerin en büyüğüdür.

Güneş'e yakınlıklarına göre gezegenleri inceleyelim.

1. Merkür:

- ☐ İnce bir atmosferi vardır.
- ☐ Uydusu ve halkası yoktur.
- ☐ Yüzeyi kraterlerle kaplıdır.
- ☐ Güneş'e en yakın gezegendir.
- ☐ Güneş sisteminin en küçük gezegenidir.
- ☐ Yüzey sıcaklığı -170°C ve 350°C arasındadır.
- ☐ Kütlesi Dünya'nın kütlesinin yaklaşık yirmide biri kadardır.

2. Venüs:

- ☐ Uydusu ve halkası yoktur.
- ☐ Venüs'ün diğer adı Çoban Yıldızı'dır.

☐ Venüs diğer gezegenlerden farklı olarak doğudan batıya doğru dönmektedir.

☐ Dünya ile yaklaşık aynı büyüklükte olduğundan Dünya'nın ikizi olarak da bilinir.

☐ Atmosferindeki yoğun karbondioksit nedeniyle sera etkisinden dolayı çok sıcak bir gezegendir. (460°C)

3. Dünya:

- ☐ Halkası yoktur.
- ☐ Tek uydusu Ay'dır.
- ☐ Yüzeyinin 3/4'ü sudur.
- ☐ **Mavi gezegen** olarak da bilinir.
- ☐ Büyüklük olarak 5. büyük gezegendir.
- ☐ Üzerinde yaşam olduğu bilinen tek gezegendir.

4. Mars:

- ☐ Halkası yoktur.
- ☐ İki uydusu vardır.
- ☐ **Kızıl** gezegen olarak bilinir.
- ☐ Mars'ın kütlesi, Dünya'nın kütlesinin onda biri kadardır.

5. Jüpiter:

- ☐ 79 uydusu vardır.
- ☐ Etrafında halkası vardır.
- ☐ Jüpiter, çıplak gözle gözlemlenebilmektedir.
- ☐ Güneş sistemindeki en büyük gezegendir.

6. Satürn:

- ☐ 82 uydusu vardır.
- ☐ En büyük uydusu Titan'dır.
- ☐ Etrafında 7 adet halkası vardır.
- ☐ Satürn, Dünya'dan 10 kat büyüktür.
- ☐ Jüpiter'den sonra ikinci büyük gezegendir.

7. Uranüs:

- ☐ 27 uydusu vardır.
- ☐ Çevresinde ince bir halkası vardır
- ☐ Dönüş şekli yuvarlanan varil gibidir.
- ☐ Uranüs, Dünya'dan 4 kat büyüktür ☐ Zehirli gazlardan oluşan atmosferi vardır.

8. Neptün:

- ☐ 14 uydusu vardır.
- ☐ Atmosferi zehirlidir.
- ☐ Çok ince 6 halkası vardır.
- ☐ Güneş Sisteminin 4. büyük gezegenidir.
- ☐ Güneş sisteminin en uzak ve en soğuk gezegenidir.

ASTEROİT - METEORLAR - GÖK TAŞLARI

Güneş sistemi oluşurken ortaya çıkan, aşınmış kaya ve metal parçalarına asteroit denir.



Asteroitler Jüpiter ve Mars'ın yörüngeleri arasında dolanırlar. Asteroitler birbirine çarparak küçük kaya parçaları olan **meteoru** oluşturur.

Bazı meteorlar Dünya atmosferine girerek yanar ve yok olurlar. Yanan meteor gökyüzünde ışık demeti oluşturur buna halk arasında **yıldız kayması** adı verilir.



Dünya atmosferinde yanarak tükenmeyip yeryüzüne kaya olarak

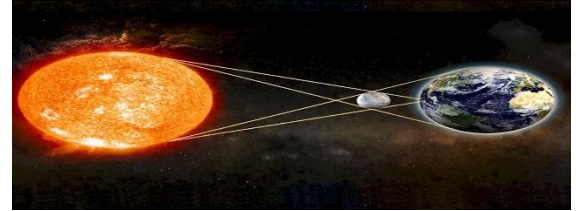
düşen meteor parçalarına **gök taşı** denir. Gök taşının yeryüzünde oluşturduğu **çukura göktaşı çukuru** denir.

Güneş ve Ay Tutulmaları**1. GÜNEŞ TUTULMASI:**

Ay'ın Güneş ile Dünya arasına girmesi sonucunda, Güneş ışınlarının Dünya'ya ulaşması engellenmiş olur. Bu duruma **Güneş tutulması** adı verilir.

Güneş tutulması sırasında Ay'ın gölgesi Dünya'nın üzerine düşer. Bu durum sonucunda kısa bir süreliğine insanlar Güneş ışığını göremezler.

Güneş tutulması Dünya'nın bir bölümünde gözlenebildiği için bu bölgede gündüz vakti kısa süreliğine hava kararır.



Güneş tutulmasının gerçekleşebilmesi için Ay'ın "**yeni ay**" evresinde olması gerekir. Çünkü yeni ay evresinde Ay, Güneş ile Dünya arasında yer alır. Ayrıca Güneş tutulmasının meydana gelmesi **için Güneş, Dünya ve Ay aynı doğrultuda** olmalıdır.

Güneş Tutulmasının Özellikleri

↔Güneş tutulması gündüz vakti ve Ay'ın yeni ay evresinde gerçekleşir.

↔Ay'ın yörüngesinin 5° eğik olmasından dolayı her yeni ay evresinde Güneş tutulması gözlenmez.

↔İdeal bir güneş tutulması 7,5 dakika ve 250 km yarıçaplı bir alanda gerçekleşir.

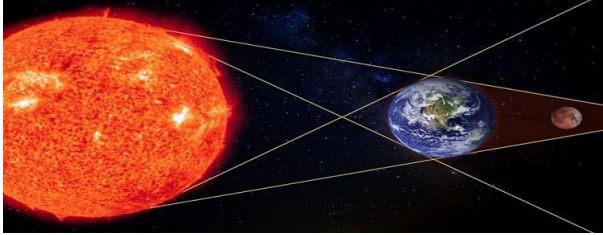
↔Güneş tutulması tam ve parçalı güneş tutulması şeklinde gerçekleşmektedir.

↔Tam güneş tutulmasında, ortalık gece gibi kararır, etraf soğur, sokak lambaları yanar, gökyüzünde yıldızlar görülür, tam gölge meydana gelir.

↔Parçalı güneş tutulmasında güneşin bir kısmı görülür yarı gölge gerçekleşir.

2. AY TUTULMASI

Dünya'nın Ay ile Güneş arasına girmesi sonucu, Dünya'nın gölgesi Ay'ın üzerine düşer. Bu olaya **Ay tutulması** adı verilir.



Yukarıdaki görselde gözlemlediğimiz gibi Ay tutulması olayının gerçekleşebilmesi için **Güneş, Dünya ve Ay'ın aynı doğrultuda** olması gerekir.

Ayrıca Ay, Dünya'nın arkasında kaldığı için Güneş ışınlarını bir süreliğine alamaz ve Dünya'nın gölgesi Ay'ın üzerine düşer.

Ay tutulmasının yaşandığı zamanlarda Ay, "**dolunay**" evresinde bulunur. Bu tutulma yaklaşık olarak 1 saat sürer. Bugüne kadar gerçekleşmiş Ay tutulması olayları en az 40 dakika olarak belirlenmiştir.

Ay tutulmaları, Güneş tutulmalarına göre, Dünya'nın daha geniş bir alanında gözlenebilir.

DİKKAT EDELİM...!

Güneş ve Ay tutulmaları belirli aralıklarla meydana gelen doğa olaylarıdır.

↗ Güneş ve Ay tutulmaları, ışığın doğrusal yayılmasının bir sonucudur.

↗ Güneş ve Ay tutulmaları birer ışık ve gölge olayıdır.

↗ Ay'ın Dünya etrafındaki dolanma eksenini düzgün olmadığı için her yeni ay evresinde Güneş, her dolunay evresinde Ay tutulması gerçekleşmez.

↗ Ay tutulması sırasında Ay'ın gölgesine göre çok büyük olan Dünya'nın gölgesi Ay'ın tamamını kapatır. Bu yüzden Ay tutulması Güneş tutulmasından çok daha uzun sürer.

2.ÜNİTE: VÜCUDUMUZDAKİ SİSTEMLER

A. Destek ve Hareket Sistemi

HEDEF VE KAZANIMLAR:

F.6.2.1.1. Destek ve hareket sistemine ait yapıları örneklerle açıklar.



Koşma, yürüme, yazma ve hareket etme gibi olaylar destek ve hareket sistemimiz tarafından gerçekleştirilir.



Destek ve hareket sistemimiz iskelet ve kaslardan oluşur. İskelet ise kemiklerden ve eklemlerden meydana gelir.

İSKELET VE GÖREVLERİ

Vücudumuza şekil veren, kemik ve kıkırdaktan meydana gelen yapıya iskelet adı verilir. İskelet, sert ve dayanıklı bir yapıya sahip olmakla birlikte vücudumuzun dik durmasını, iç organlarımızın korunmasını ve hareket etmemizi sağlar. İskeletimiz baş, gövde ve üyeler (kollar ve bacaklar) olmak üzere üç kısımdan oluşur

İskeletimizin Görevleri

Kan hücrelerini üretir.

Vücudumuza şekil verir.

Kaslarla birlikte hareketi sağlar.

Hayati önem taşıyan organları korur.

Vücuda destek verir dik durmasını sağlar.

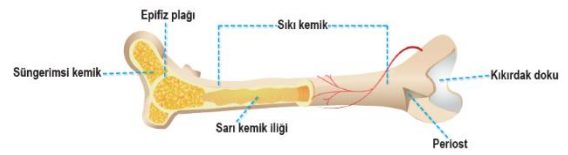
Kaslara ve iç organlara tutunma yüzeyi sağlar.

KEMİK VE KEMİK ÇEŞİTLERİ

İskeletimizi oluşturan kemikler, sert ve dayanıklı bir yapıya sahiptir. Kemikler; Uzun, kısa ve yassı olmak üzere üçe grupta incelenir.

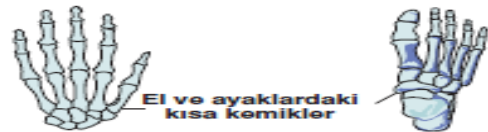
1- Uzun Kemikler:

Uzunlukları kalınlıklarından fazla olan kemiklerdir. Kol ve bacak kemikleri bu tür kemiklere örnek olarak verilebilir. Yapılarında sarı kemik iliği bulunur. İnsan vücudundaki en uzun kemik uyluk kemiğidir.



2. Kısa Kemikler:

Enleri ile boyları yaklaşık olarak aynı olan kemiklerdir. El ve ayak bileklerimizdeki kemikler kısa kemiklere örnek olarak verilebilir.



3. Yassı Kemikler:

Uzunluğu ve genişliği kalınlığından fazla olan kemiklerdir. Kafatası, göğüs, kaburga, leğen ve kalça kemikleri yassı kemiklere örnek olarak verilebilir.



Kıkırdaklar:

Bulunduğu yere şekil veren, esneklik sağlayan dokuya kıkırdak adı verilir. Kıkırdak, kemikler kadar sert olmayıp esnek, damarsız ve dayanıklı bir yapıdadır. Yetişkin bir insan vücudunda kulak kepçesinde, burun ve kaburga uçlarında, uzun kemiklerin birleşim noktalarında, yemek ve soluk borularında kıkırdak doku bulunur.

EKLEM VE EKLEM ÇEŞİTLERİ

İskelet sistemimizde yer alan kemiklerimizi birbirine bağlayan yapılara eklem adı verilir. Eklemler oynar, yarı oynar ve oynamaz eklemler olmak üzere üç gruba ayrılır.



1.Oynar Eklemler:

En hareketli eklemlerimizdir. Oynar eklemlerin bulunduğu kemikler arasında hareketi kolaylaştıran ve aşınmayı önleyen eklem sıvısı bulunur.

Kol ve bacak kemikleri arasında oynar eklemler yer alır.

2. Yarı Oynar Eklemler:

Hareketi kısıtlı olan eklemlerdir. Bu eklemlerin bulunduğu kemikler arasında kıkırdak bulunur. Omurga, boyun, göğüs kafesi ve alt çene eklemlerimiz yarı oynar eklemlere örnek olarak verilebilir.

3. Oynamaz Eklemler:

Kemiklerin birbirlerine testere dişi gibi girinti ve çıkıntılarla bağlandığı, hareketsiz eklemlerdir. Kemikler bu eklemler vasıtasıyla birbirlerine sıkıca bağlanmıştır. Kafatası kemikleri, bazı yüz kemikleri ve kuyruk omurları arasında bu çeşit eklemler bulunur.

KAS VE KAS ÇEŞİTLERİ

İskeletimizi sararak, onunla birlikte vücudumuza şekil veren ve kasılıp gevşeyerek (uzayıp-kısalarak) hareketi sağlayan yapıya kas adı verilir.



1. Çizgili Kaslar:

Hareketimizi sağlayan, kemiklere bağlı bulunan ve isteğimizle çalışan kaslara çizgili kas diğer adı ile iskelet kası denir. Bunun yanında çizgili kaslar;

- Kırmızı renklidir.
- Hızlı çalışıp, çabuk yorulurlar.
- Uzun ve silindirik şeklindeki hücrelerdir.

☞ Beyin kontrolünde, isteğimizle çalışırlar.

☞ Kol, bacak, parmak, boyun kısaca vücudumuzda istemli olarak hareket sağladığımız her yerde bulunur.

2. Düz Kaslar:

İç organlarımızın yapısında bulunan ve isteğimiz dışında çalışan kaslardır. Solunum, sindirim, boşaltım ve üreme gibi sistemlerde yer alan organların yapısını oluştururlar. Ayrıca düz kaslar;

☞ İsteğimiz dışında çalışır.

☞ Hücreleri mekik şeklindedir. ☞ Uzun süreli ve yavaş çalışırlar.

☞ Yorulmazlar. Beyaz renkli kaslardır.

☞ Yemek borusu, mide ve bağırsaktaki yiyeceklerin ilerlemesini sağlarlar.

3. Kalp Kası:

İsminden de anlaşılacağı gibi sadece kalpte bulunan kas çeşididir. Çizgili kas gibi hızlı ve sürekli, düz kas gibi isteğimiz dışında çalışır. Ayrıca Kalp kası;

☞ Kırmızı renklidir.

☞ En güçlü kas çeşididir.

☞ Kas tellerinin boyu kısadır.

☞ Hiç durmadan çalışır ve yorulmazlar.

☞ Yapısı çizgili, çalışma şekli düz kaslara benzer.

☞ Kasılıp gevşeme hareketleriyle kalpten vücuda kan pompalar.

2.ÜNİTE: VÜCUDUMUZDAKİ SİSTEMLER

A. Sindirim Sistemi

HEDEF VE KAZANIMLAR:

F.6.2.2.1. Sindirim sistemini oluşturan yapı ve organların görevlerini modeller kullanarak açıklar.

F.6.2.2.2. Besinlerin kana geçebilmesi için fiziksel (mekanik) ve kimyasal sindirime uğraması gerektiği çıkarımını yapar.

F.6.2.2.3. Sindirime yardımcı organların görevlerini açıklar.

SİNDİRİM SİSTEMİ

Canlılar yaşamlarını sürdürebilmek için enerjiye ihtiyaç duyarlar. Canlılar için gerekli olan bu enerji tüketilen besinlerden karşılanır. Besin maddeleri ise karbonhidrat, protein, yağ, su, vitamin ve mineraller olarak sınıflandırılır.

Besinlerin vücudumuzda kullanılabilecek kadar küçük yapı birimlerine ayrılması olayına **sindirim** adı verilir. **Sindirimin amacı**, besin maddelerini hücre zarından geçebilecek kadar küçük hale getirmektir.

Sindirim, fiziksel (mekanik) sindirim ve kimyasal sindirim olmak üzere ikiye ayrılır.

1. Fiziksel (Mekanik) Sindirim:

Besinlerin vücudumuzda kullanılması amacıyla çiğneme ve kas hareketleri sonucu daha küçük parçalara ayrılması olayına **fiziksel (mekanik) sindirim** denir.

Fiziksel sindirim vücudumuzda; ağızda dişler yardımıyla, midede kasların kasılıp gevşemesiyle ve ince bağırsakta karaciğerden gelen safra salgısının kullanılmasıyla gerçekleşir.



2. Kimyasal Sindirim:

Besinlerin '**enzim**' adı verilen özel salgılar yardımıyla yapı taşlarına kadar parçalanması olayına **kimyasal sindirim** adı verilir. **Bu sindirim olayının amacı** besinlerin hücre zarından geçebilecek boyutlara ulaşmasını sağlamaktır.

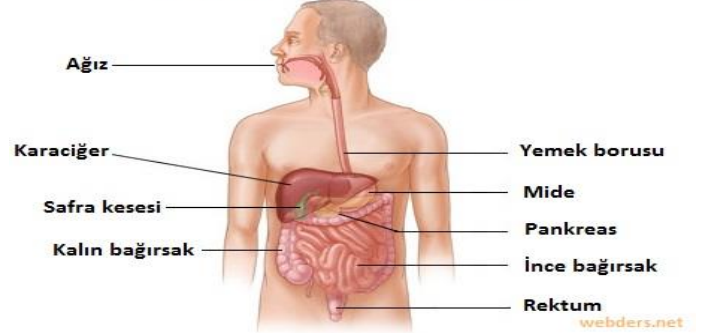
Kimyasal sindirim; ağızda tükürük salgısıyla, midede mide öz suyunda bulunan enzimlerle, ince bağırsakta pankreas öz suyu ile gerçekleşir.

Besin içerikleri	Kimyasal sindirimin başladığı yer	Kimyasal sindirimin tamamlandığı yer
Karbonhidratlar	Ağız	İnce bağırsak
Proteinler	Mide	İnce bağırsak
Yağlar	İnce bağırsak	İnce bağırsak

SİNDİRİM SİSTEMİ YAPI VE ORGANLARI

Sindirim sistemi organları: ağız, yutak, yemek borusu, mide, ince bağırsak, kalın bağırsak ve anüstr.

Sindirim Sistemi Organları



1. Ağız:

- Sindirimin başladığı yerdir.
- Yapısını diş, dil ve tükürük bezi oluşturur.
- Hem fiziksel sindirim hem de kimyasal sindirim görülür.
- Karbonhidratların kimyasal sindirimi burada başlar

2. Yutak:

- Sindirim gerçekleşmez.
- Ağızdan gelen besinlerin yemek borusuna iletilmesini sağlar.

3. Yemek Borusu:

- Sindirim gerçekleşmez.
- 20-25 cm uzunluğunda ve kaslı bir yapıdır.
- Kaslı yapısıyla yutaktan gelen besinleri mideye iletir.

4. Mide:

- Mide öz suyu salgılar.
- Proteinlerin sindirimi midede başlar.
- Hem fiziksel hem de kimyasal sindirim görülür.

Üst taraftan yemek borusuna alt taraftan on iki parmak bağırsağına bağlıdır.

5. İnce Bağırsak:

Sindirim tamamlanmış organdır.

Yapısında villus adı verilen yapılar bulunur.

Villuslar yardımıyla sindirilen besinler kana geçer.

Hem fiziksel hem de kimyasal sindirim görülür.

6. Kalın Bağırsak:

Yapısındaki bakteriler ile bazı vitaminler (K vitamini gibi) üretilir.

Vitamin, su ve mineraller sindirime uğramadan burada emilir ve kana geçer.

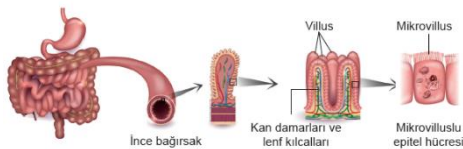
7. Anüs:

Sindirim sonucunda meydana gelen atıkların (posanın) dışarı atıldığı bölümdür

DİKKAT...!

Bir besinin sindirim sistemi organlarından geçiş sırası:

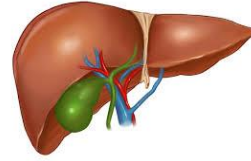
Ağız - Yutak - Yemek Borusu - Mide - İnce Bağırsak - Kalın Bağırsak - Anüs



SİNDİRİME YARDIMCI ORGANLAR

Sindirim sisteminin ana organlarının yanında **karaciğer** ve **pankreas** gibi organlarda salgıladıkları salgılar ile sindirime yardımcı olurlar.

1.Karaciğer:



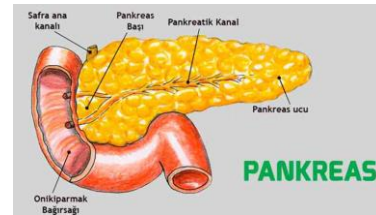
Alt bölgesinde safra kesesi bulunur.

Safra tarafından salgılanan sıvı burada depolanır.

Depolanan safra salgısı ince bağırsağın baş tarafı olan onikiparmak bağırsağına geçer.

Safra salgısı onikiparmak bağırsağında yağların fiziksel (mekanik) sindirimine yardımcı olur.

2.Pankreas:



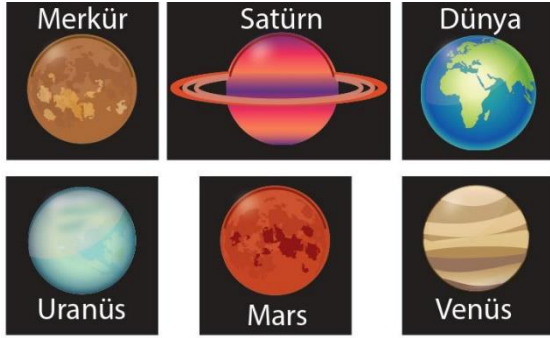
Sindirimde görev yapan bazı enzimler salgılar.

Bu enzimler pankreas öz suyunu oluşturur.

Pankreas öz suyu, bir kanal yardımıyla ince bağırsağa bağlanır.

Pankreas öz suyundaki enzimler yardımıyla karbonhidratların, proteinlerin ve yağların kimyasal sindirimi gerçekleşir.

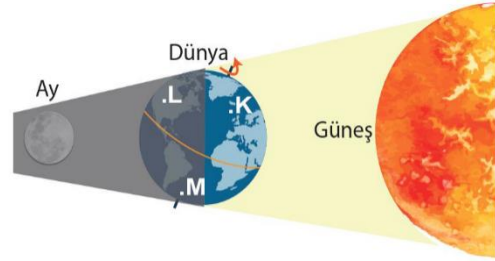
1) Fen Bilimleri öğretmeni öğrencilerinden İç Gezegenler ile ilgili bir pano hazırlamalarını istiyor. Öğrencilerinden Meryem ise aşağıdaki panoyu hazırlıyor.



Buna göre Meryem hatasını düzeltmek için hangi görselleri panodan çıkarmalıdır?

- A) Venüs - Dünya
- C) Uranüs - Satürn
- B) Mars - Uranüs
- D) Satürn – Venüs

2) Şekilde Ay, Dünya ve Güneş aynı doğrultudadır. K, L ve M noktalarındaki şehirlerde yaşayan kişiler gerçekleşen tutulma olayını izlemek istemektedir.



Buna göre gerçekleşecek tutulma olayı ve tutulmanın izlenebileceği şehirler hangi seçenekte doğru olarak verilmiştir?

Tutulma İzlenebilecek Yerler

- | | |
|--------------------|-----------|
| A) Güneş Tutulması | L ve M |
| B) Ay Tutulması | K, L ve M |
| C) Güneş Tutulması | K ve L |
| D) Ay Tutulması | L ve M |

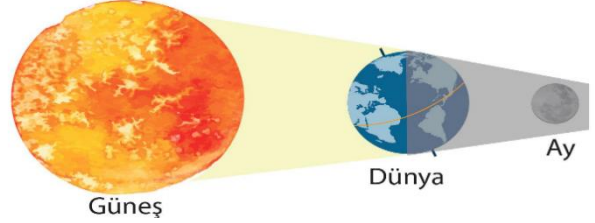
3) Adem oyun hamuru, karton, boya ve çakıl taşları kullanarak Güneş Sistemi modeli ödevini yapmıştır.



Buna göre Adem' in hazırlamış olduğu model için aşağıdakilerden hangisi söylenemez?

- A) Çakıl taşlarına kadar olan gezegenler karasal gezegenleri temsil etmektedir.
- B) Çakıl taşlarından sonraki 4 gezegen gazsal gezegenleri temsil etmektedir.
- C) N ile P gezegenleri arasındaki çakıl taşları asteroitleri temsil eder.
- D) R gezegeninin halkası bulunurken P, S ve T gezegenlerinin halkası yoktur.

4) Ay, kendi yörüngesinde dolanırken kimi zaman Dünya'nın gölgesine girer. Bu olaya Ay tutulması denir.



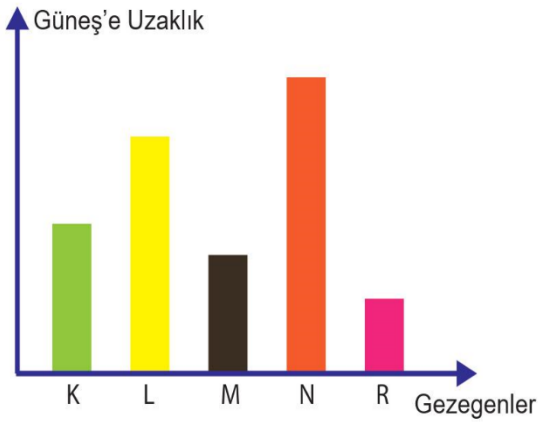
Görselde verilen olayla ilgili olarak;

- I. Dünya'nın uydusu Güneş'e daha yakındır.
- II. Dünya'nın uydusu dolunay evresindedir.
- III. Güneş, Dünya ve Dünya'nın uydusu aynı doğrultudadır
- IV. Ay'ın gölgesi Dünya'nın üzerine düşer.

Verilen bilgilerden hangileri yanlıştır?

- A) Yalnız I
- B) II ve III
- C) I, III ve IV
- D) I ve IV

5)



Yukarıdaki grafikte Güneş sisteminde bulunan 5 (beş) gezegenin Güneş'e olan uzaklıkları verilmiştir.

Grafiğe göre aşağıdaki ifadelerden hangisi doğrudur?

- A) M gezegeni Mars ise, N gezegeni Jüpiter olabilir.
- B) K gezegeni Venüs ise R gezegeni Merkür olabilir.
- C) Dünya R ise, N gezegeni Neptün olabilir.
- D) N gezegeni Jupiter ise, L Satürn olabilir.

6) Güneş tutulması olayı ile ilgili aşağıdakilerden hangisi söylenemez?

- A) Ay, Yeni Ay evresindedir.
- B) Ay, Dünya'nın gölgesinde kalır.
- C) Ay, Dünya ve Güneş aynı doğrultudadır.
- D) Ay, Güneş ile Dünya arasına bulunur.

7) Büyüme çağındaki Ali'nin boyu yaşlarına göre kısa kalmıştır. Sorunun destek ve hareket sistemindeki yapı ile ilgili olduğu anlaşılmıştır. Bunun için ortopedi doktoruna gitmiştir.



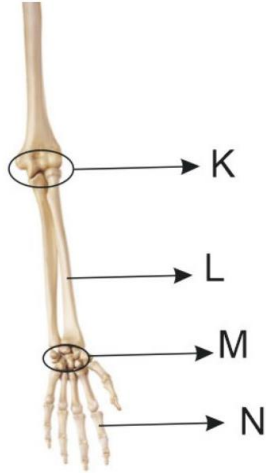
Doktor Semih'e aşağıdaki açıklamalardan hangisini yapmıştır?

- A) Kemik iliğin kan üretmediği için kısa kalmışın.
- B) Kemik zarın görevini yapamadığı için kısa kalmışın.
- C) Kıkırdak yapının görevini yapamadığı için kısa kalmışın.
- D) Çizgili kasların görevini yapamadığı için kısa kalmışın.

8) Aşağıda verilen eşleştirmelerden hangisi doğrudur?

<u>Eklem</u>	<u>Vücuttaki Yeri</u>
A) Oynamaz eklem	Kafatası
B) Yarı Oynar Eklem	Diz
C) Yarı Oynar Eklem	Kol
D) Oynar Eklem	Göğüs

9) Aşağıda insana ait bir kol kemiği ve bazı bölümleri oklarla gösterilmiştir.



Verilen kol kemiğine göre;

I. K ile gösterilen yerlerde oynar eklem bulunmaktadır.

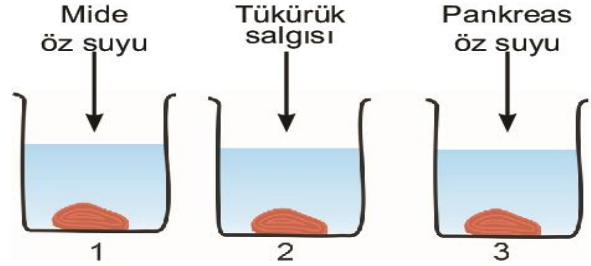
II. L ve N ile gösterilen yerler aynı çeşit kemiklere örnektir.

III. M ile gösterilen yer yassı kemiklere örnektir.

İfadelerden hangileri doğrudur?

- A) Yalnız I
- B) I ve II
- C) II ve III
- D) I, II ve III

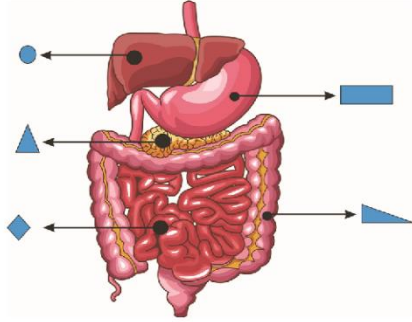
10) Üç adet özdeş kap, eşit miktarda et parçaları, su ve enzimler kullanarak aşağıdaki düzenekler hazırlanıyor.



Hazırlanan düzeneklere bir gün sonra bakıldığında aşağıdakilerden hangisi kesinlikle gözlenemez?

- A) 3. kaptaki etin renginde değişme
- B) 1. kapta etin küçük parçalara ayrılması
- C) 2. kapta etin küçük parçalara ayrılması
- D) 1. kaptaki etin renginde değişme

11) Aslıhan Öğretmen aşağıdaki görseli tahtaya çizip öğrencilerinden organların gösterildiği sembollerle ilgili açıklamalar yapmalarını istiyor.



- I. ■ ve ● sembolleri ile gösterilen organların salgıları sindirimde kullanılır.
- II. Tüm besinlerin kimyasal sindirimi ▲ sembolü ile gösterilen organda tamamlanır.
- III. Gönderdiği salgılar ile proteinlerin, yağların ve karbonhidratların kimyasal sindirimini sağlayan organ ▲ sembolü ile gösterilmiştir.
- IV. Suyun ve vitaminlerin son olarak emiliminin gerçekleştiği organ ◆ sembolü ile gösterilmiştir.

- A) I ve III.
- B) II ve IV
- C) II ve III
- D) III ve IV

12)



I



II



III

Şekilde verilen vücut kısımlarındaki eklemlerin hareket edebilme yeteneklerine göre çoktan aza doğru sıralanışı hangisidir?

- A) III > I > II
- B) II > III > I
- C) II > I > III
- D) I > II > III

13)

Destek ve hareket sistemimizin sağlığını korumak için aşağıdakilerden hangisini yapmamalıyız?

- A) Düzenli ve dengeli beslenmeliyiz.
- B) Spor ve egzersiz yapmalıyız.
- C) Yeterli miktarda kalsiyum almalıyız.
- D) Ağır cisimleri dizlerimizi bükmeden kaldırmalıyız.

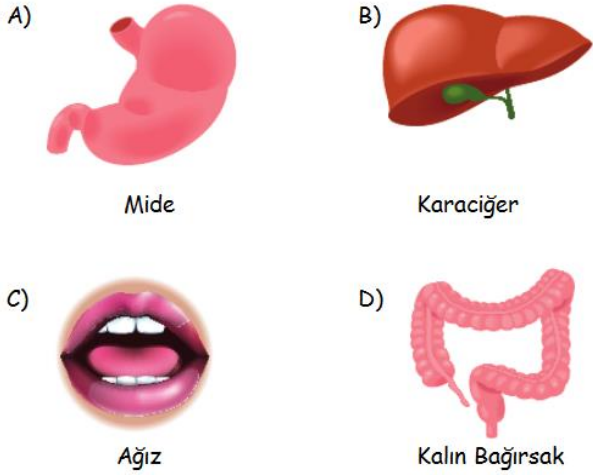
14)

- Çizgili yapıdadır.
- İsteğimiz dışında çalışır.
- Ritmik şekilde kasılıp ve gevşer.

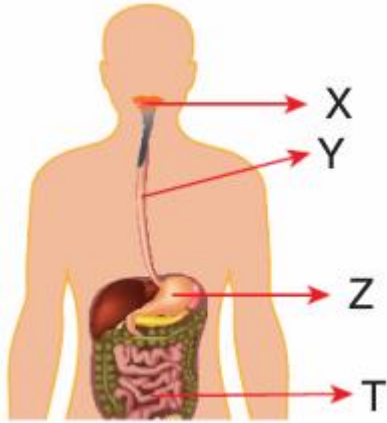
Verilen özellikler hangi organımızdaki kasa aittir?

- A) Mide
- B) Kalp
- C) Kol
- D) Çene

15) Aşağıda verilenlerden hangisi sindirime yardımcı organdır?



16) Sindirim sisteminde bulunan bazı organlar şekilde gösterilmiştir.



Buna göre aşağıdakilerden hangisi yanlıştır?

- A) X ile gösterilen ağızdır.
- B) Y ile gösterilen yutaktır.
- C) Z ile gösterilen midedir.
- D) T ile gösterilen ince bağırsaktır.

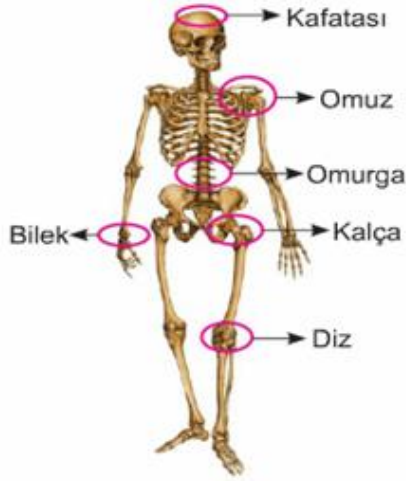
17) Aşağıdaki tabloda K, L ve M kaslarının özellikleri verilmiştir.

Kas çeşidi	Çalışma şekli	Rengi
K	İstemsiz	Kırmızı
L	İstemli	Kırmızı
M	İstemsiz	Beyaz

Buna göre aşağıdakilerden hangisi söylenemez?

- A) K kalbin yapısında bulunur.
- B) L iskelete bağlı kısımların yapısında bulunur.
- C) M, iç organlarımızın yapısında bulunur.
- D) K kası çalışma şekli bakımından L kasına, yapısı(şekli) bakımından M kasına benzer.

18) Aşağıdaki iskelet resmi üzerinde **oynar**, **oynamaz** ve **yarı oynar** eklemler karışık olarak işaretlenmiştir.



Resme göre; oynar, oynamaz ve yarı oynar eklem sayısı aşağıdakilerden hangisinde verilmiştir?

	<u>Oynar</u> <u>Eklem</u>	<u>Oynamaz</u> <u>Eklem</u>	<u>Yarı Oynar</u> <u>Eklem</u>
A)	3	1	2
B)	4	-	2
C)	3	2	1
D)	4	1	1

19) Aşağıdaki sindirim şekillerinden hangisi diğerlerinden farklıdır?

- A)Tükürükte bulunan enzimlerle nişastanın sindirimi
- B)Midenin kasılıp gevşemesiyle besinlerin küçük parçalara ayrılması
- C)Pankreastan salgılanan enzimlerle yağların sindirilmesi
- D)Mideden salgılanan mide özsuyu ile proteinlerin sindirilmesi

20)

- I. Sindirimin başladığı organdır.
 - II. Sindirim sisteminin en uzun kısmıdır.
 - III. Su, vitamin ve minerallerin emildiği yerdir. **Yukarıda özellikleri verilen yapı ve organlar aşağıdakilerin hangisinde doğru verilmiştir?**
- A) Yutak -kalın bağırsak -anüs
 - B) Ağız- ince bağırsak -kalın bağırsak
 - C) Ağız -ince bağırsak -mide
 - D) Yutak -ince bağırsak -kalın bağırsak

1) Birey olarak dünyaya geldiğimiz andan itibaren çeşitli sosyal roller üstleniriz. Rollerimizin bir kısmı doğuştan sahip olduğumuz rollerdir. Bazı rollerimizde vardır ki bunlara isteğimizle çalışarak, başarı göstererek sonradan sahip oluruz.

Yukarıda verilen açıklamaya göre aşağıdakilerden hangisi doğuştan sahip olduğumuz rollerdendir?

- A) Doktor
- B) Torun
- C) Baba
- D) Öğrenci

2) Önyargı; Bir kişi ya da olaya ilişkin yeterli bir bilgi edinmeden, önceden, peşin bir karara varmış olma durumudur. Buna göre; Aşağıdakilerden hangisi önyargı cümlesi değildir?

- A) Murat Usta bu arabayı tamir edemez, Emin Usta'ya gidelim.
- B) Kitabı sen yazdıysan mutlaka çok satacaktır.
- C) O bizimle gelmez, hiç çağırmayalım.
- D) Sevmek, sevilme güzel bir duygudur.

3)Aşağıdakilerden hangisi sivil toplum kuruluşlarının özellikleri arasında gösterilemez?

- A) Çalışmalarını gönüllük esasına göre yapar ve yürütürler.
- B) Toplumdaki çeşitli sorunları bağımsız ve adaletle ele alır, değerlendirirler.
- C) Hizmetleri karşılığında para alırlar
- D) Yasalara uygun olarak faaliyet yürütürler

4) Türklerin tarih sahnesine çıktığı, ana yurtları olan yer neresidir?

- A) Orta Asya
- B) Ortadoğu
- C) Güneydoğu Asya
- D) Anadolu

5)

- Tarihte bilinen ilk Türk devletidir
- En güçlü dönemlerini Mete Han döneminde yaşamışlardır
- En önemli eserleri Oğuz Kağan Destanı'dır

Yukarıda özellikleri verilen devlet aşağıdakilerden hangisidir?

- A) Uygur Devleti
- B) Büyük Hun Devleti
- C) Köktürk Devleti
- D) Kutluk Devleti

6) "Uygurlar Çinlilerden etkilenecek Manihaizm (Mani) dinini benimsemişlerdir. Bu dine göre et yemek ve insan öldürmek yasaktır." Buna göre;

Yukarıda verilen açıklamaya göre Uygurların Manihaizm (Mani) dinini benimsemelerinin sonuçları arasında gösterilebilir?

- A) Uygur alfabesini kullanmışlardır
- B) Tarım yapmaya başlamışlardır
- C) Savaşçı özelliklerini kaybetmişlerdir
- D) Yerleşik yaşama geçmişlerdir

7) Devletin kurucusu Bumin Kağan'dır. Yazıyı kullanan ilk Türk devletidir. Tarihte "Türk" ismiyle kurulan ilk Türk devletidir.

Yukarıda özellikleri verilen Metin'in yaşadığı ülke aşağıdakilerden hangisidir?

- A) Kutluk Devleti
- B) Asya Hun Devleti
- C) Uygur Devleti
- D) Köktürk Devleti

8) Aşağıdakilerden hangisi sorunlarımızın çözümünde kullanacağımız yöntemlerden biri olamaz?

- A) Sorunu görmezlikten gelmek
- B) Dilekçe vermek
- C) Resmi kurum telefon hatlarından yardım istemek
- D) Yetkili kurumlara başvurmak

9) Orta Asya'da kurulan Türk devletlerinin siyasal varlıkları uzun süreli olmamış, kısa sürede yıkılmışlardır.

Aşağıdakilerden hangisi bu durumun temel nedeni olarak gösterilebilir?

- A) Gök-tanrı inancı
- B) Farklı dinleri benimsemeleri
- C) "Ülke hanedanın ortak malıdır" anlayışı
- D) Konar-göçer yaşam tarzı.

10) Orta Asya'da kurulan ilk Türk devletleri Göçebe yaşam tarzını benimsemişlerdir.

Sizce aşağıdakilerden hangisi bu göçlerin sonuçlarından değildir?

- A) Başka milletlerden etkilenmişlerdir.
- B) Kültürlerini geniş alanlara yaymışlardır.
- C) Savaşçılık özellikleri gelişmiştir.
- D) Kalıcı birçok mimari eser bırakmışlardır

11) İlk Türk devletlerinde ölen kişi gündelik hayatta kullandığı eşyalar ile birlikte Kurgan adı verilen mezar odalara gömülürdü.

Bu durumun en önemli sebebi aşağıdakilerden hangisidir?

- A) Hayvancılıklar uğraşmaları
- B) Kut inancı
- C) Ahiret inancına sahip olmaları
- D) Salgın hastalıkları engellemek

12) Orta Asya'da kurulan diğer Türk devletlerinin aksine tarımla uğraşıp, yerleşik hayata geçen ilk Türk devleti hangisidir?

- A) Asya Hun Devleti
- B) Köktürk Devleti
- C) 2. Köktürk(Kutluk) Devleti
- D) Uygur Devleti

13) Bedir Savaşını kazanan Müslümanlar, esir aldıkları Mekkelilerden zengin olanları fidye (kurtuluş parası) karşılığında serbest bıraktılar. Okuma yazma bilen diğer esirlerden her biri ise 10 Müslüman çocuğa okuma yazma öğretmek şartıyla serbest bırakılmıştır.

Yukarıda anlatılan bilgiler Müslümanların aşağıdakilerden hangisine önem verdiğini göstermektedir?

- A) Eğitime
- B) Ticarete
- C) Ganimete
- D) Tarıma

14)

- 1- Müslümanların Mekke'li müşriklerle yaptığı ilk savaştır.
- 2- Müslümanların kaybettiği ilk savaştır.
- 3- Müslümanların son savunma savaşıdır.

Yukarıda verilen özelliklerin olduğu savaşlar aşağıdakilerden hangisinde doğru olarak verilmiştir?

	BEDİR	UHUD	HENDEK
A)	3	1	2
B)	1	2	3
C)	1	3	2
D)	2	1	3

15)

İlk halifedir.

Kuran-ı Kerim kitap haline getirildi.

Horasan ve Kafkasya İslam

Devletine geçmiştir.

Yukarıdaki gelişmeler hangi halife döneminde gerçekleşmiştir?

- A) Hz. Ebubekir
- B) Hz. Ömer
- C) Hz. Osman
- D) Hz. Ali

16) Hz. Muhammed döneminde gerçekleşen aşağıdaki olayların "kronolojik sırası," hangi seçenekte doğru olarak verilmiştir?

- I- Uhud Savaşı
- II- Hicret Olayı
- III- Hendek Savaşı
- IV- Mekke'nin Fethi

- A) III-I-IV-II
- B) II-I-III-IV
- C) IV-III-II-I
- D) I-II-IV-III

17)

- Arap'ın Arap olmayana üstünlüğü yoktur.
- Kan davaları tamamen kaldırılmıştır.
- Haksızlığa boyun eğilmesine karşı gelinmiştir.

Bu kararlar aşağıdakilerden hangisinden alınmıştır?

- A) Magna Carta
- B) Veda Hutbesi
- C) Kanun-i Esasi
- D) İnsan Hakları Bildirgesi

18) Türkler hangi savaştan sonra kitleler hâlinde Müslüman olmuşlardır?

- A) Bedir B) Talas
C) Malazgirt D) Pasinler

- I. Cami
II. Kervansaray
III. Medrese
IV. Darüşşifa

19) Yukarıdaki mimari eserlerden hangileri, Türklerin Müslüman olduğuna “doğrudan” kanıttır?

- A) I ve II B) I ve III
C) II ve IV D) I, II, III ve IV

20) İslamiyeti kabul eden ilk Türk devleti hangisidir?

- A) Karahanlı Devleti
B) Gazneli Devleti
C) Selçuklu Devleti
D) Uygur Devleti

1)

- I. Peygamber Farsça bir kavramdır.
- II. Kur'an'da adı geçen peygamber sayısı on beştir.
- III. Peygamber kelime olarak haber getiren, haberci, elçi anlamlarına gelmektedir.
- IV. Kur'an Kerim, bazı Peygamberlerin hayat hikâyelerinden ve tevhit mücadelelerinden söz eder.

Yukarıda verilen bilgi ile ilgili her bir doğru cevap için 45 puan değerindedir.

Buna göre 6.Sınıf öğrencisi Mehmet Ali yukarıdaki bilgilerden toplam kaç puan almıştır?

- A)180 B)135 C)90 D)45

2) Abdullah Öğretmen: Çocuklar! Hz. Âdem deyince aklınıza ne gelir?

Ömer: "İnsanlığın atasıdır."

Faruk: "Allah (c.c.), Hz. Adem'e eş olarak Hz. Havva'yı yaratmıştır."

Enes: "Habil ve Kabil Hz. Adem'in oğullarıdır."

Aslı: "Hz. Adem son peygamber olduğu için kendisinden sonra peygamber gelmeyecek."

Abdullah Öğretmen'in sorduğu soruya hangi öğrenci doğru yanıt verememiştir?

- A)Ömer
B) Faruk
C) Enes
D) Aslı

3) Akıllı ve zeki olmak anlamına gelen bu kavram, peygamberlerin ortak özelliklerinden biridir. Bütün peygamberler akıl, zekâ ve feraset bakımından üst düzey insanlardır. Onlar keskin bir zekâyâ, üstün bir akla, güçlü bir hafızaya ve derin bir idrake sahiptirler.

Yukarıda anlatılan peygamberlerin sıfatlarından hangisidir?

- A) Fetanet B) Emanet
C) İsmet D) Tebliğ

4) (...) Kur'an'ın ilk suresi Bakara suresidir.

(...) Kur'an'ın son suresi Nas suresidir.

(...) Kur'an'ın en kısa suresi 3 ayetten oluşan Kevser suresidir.

(...) Kur'an'ın ilk indirilen ayetleri Alak suresinde yer almaktadır.

Bu verilen bilgilerden doğru olanların yanına

"D" yanlış olanların yanına " Y" konulacaktır.

Buna göre doğru işaretleme sırasıyla aşağıdakilerden hangisi olmalı?

- A)D-Y-D-Y B) -D-Y-D-Y
C)Y-D-D-D D) D-D-D-Y

5) Allah (c.c.) Peygamberlerin bazılarına, emir ve yasaklarını ihtiva eden ilahi kitaplar indirmiştir. Bunlara ilahi kitap denilmesinin sebebi söz konusu kitapların Cenab-ı Allah (c.c.) tarafından gönderilmesi ve ilahi vahiyleri içermesidir.

Buna göre aşağıdaki peygamberlerden hangisine ilahi kitap gönderilmiştir?

- A) Hz. Zekeriya
- B) Hz. İsmail
- C) Hz. Yunus
- D) Hz. Davut

6) Peygamberler, Allah'ın (c. c.) insanlar arasından seçtiği özel kimselerdir. Onlar örnek alınması gereken birçok güzel özelliğe sahiptirler.

Buna göre Peygamberleri örnek alan bir mümin aşağıdakilerden hangisini yapması beklenemez?

- A) Güzel şeyleri teşvik eder.
- B) Yanlış yaptığında pişmanlık duyar.
- C) Zararlı alışkanlıklardan uzak durur.
- D) Kul hakkına girmekten sakınmaz.

7) Alemlerin Rabbi olan Allah (c. c.) kullarını doğru yola iletmek ve hidayete çağırmak üzere tarih boyunca birçok peygamber göndermiştir. Yüce Allah'ın dört büyük kitaptan ayrı olarak Cebrail (a. s) aracılığıyla bazı peygamberlere gönderdiği dini emirler ve emirleri içeren sayfalar yani suhurlar göndermiştir.

Buna göre aşağıdaki peygamberlerden hangisine suhur gönderilmemiştir?

- A) Hz. İdris
- B) Hz. Şit
- C) Hz. Yusuf
- D) Hz. İbrahim

8) Aşağıdakilerden hangisi Kutsal kitapların gönderiliş amaçlarından değildir?

- A) Bilimsel bilgileri deneyeyle ispatlamak
- B) Ahlak ile ilgili hükümler koymak
- C) Emirler ve yasaklar koymak
- D) Ahiret hakkında bilgilendirmek

9)

Emine: Peygamberler sözlerinde ve davranışlarında asla doğruluktan ayrılmamışlar.

Özkan: Peygamberler, Allah (c. c.) tarafından kendilerine verilen görevi en güzel şekilde ifa etmişler.

Erkan: Gizli ve açık her türlü günahı işlemekten özenle kaçınmışlardır.

Cebbar: Bazı peygamberler güvenilir olsa da hepsi için güvenilir denilemez.

Yukarıda bazı öğrencilere ait görüşlere yer verilmiştir. Hangi öğrencinin görüşü doğru olarak kabul edilemez?

- | | |
|----------|-----------|
| A) Erkan | B) Cebbar |
| C) Özkan | D) Emine |

10) Peygamberler ile ilgili aşağıda verilen bilgilerden hangisi yanlıştır?

- A) Yaşadıkları toplumları iyiliğe ve güzelliğe çağırmışlar.
- B) İnsanları kötü davranışlardan uzaklaştırmak için çabalamışlar.
- C) zorlukları göze alamamışlar.
- D) İnsanlara rehber olmuşlar

11)

.....Kendisine kitap indirilen peygamberdir.

.....Peygamberlerin Allah'tan getirdiği emir ve yasaklardır.

.....Allah'ın emir ve yasaklarını insanlara ileten kişidir.

I. Vahiy

II. Peygamber

III. Resul

Boşluklara yukardaki kavramlar getirilecektir.

Buna göre boşluklara getirilecek kavramların sıralaması hangi şıkta doğru verilmiştir?

- A) III, II, I
- B) II, I, III
- C) III, I, II
- D) I, III, II

12) Ayşe: Peygamberler Allah tarafından seçilmiştir.

Ali: Her topluma bir peygamber gönderilmiştir.

Mehmet: Her kavme kendi diliyle konuşan bir peygamber gönderilmiştir.

Zeynep: İbadetleri artırarak peygamber olunabilir.

Öğrencilerden hangisinin verdiği bilgi peygamber anlayışımıza göre yanlıştır?

- | | |
|-----------|---------|
| A) Zeynep | B) Ali |
| C) Mehmet | D) Ayşe |

13)

I. İlk insan ve ilk peygamber Hz. Nuh'tur(D)

II. Allah'ın gönderdiği peygamberlerin toplam sayısı 25'tir.(Y)

III. Lokman (a.s)'ın peygamber olup olmadığı tartışmalıdır. (D)

IV. Hz. Muhammed (sav) son peygamberdir. (D)

Yukarıdaki doğru(D), yanlış(Y) eşleştirmelerinden hangisi yanlış işaretlenmiştir.

A)II B)I C) IV D)III

14)

x- "Acı da olsa doğruları söyleyiniz."

y- "İbrahim, Allah'ı tanıyan dosdoğru bir Müslümandı."

z- "Emir olunduğun gibi dosdoğru ol."

Yukarıda verilen ayet ve hadisler peygamberlerin özelliklerinden hangisiyle eşleştirilebilir?

A) Sıdk
B) Fetanet
C) İsmet
D) Tebliğ

15) Peygamberlik iddiasından hemen sonra ortaya koyulan ve Allah'ın fiiliyle elçisini doğruladığı olağanüstü hadiselerdir. Peygamber kendisine inanmayanları ikna etmek amacıyla da ortaya koyabilir.

Tanımı verilen kavram hangi ayetle ilişkilendirilebilir?

A)"Her ümmetin bir peygamberi vardır." (Yunus suresi 47.ayet)

B)"Şüphesiz Tevrat'ı biz indirdik. İçinde bir hidayet, bir nur vardır.." (Maide suresi 44.ayet)

C)" O (Muhammed), Allah'ın Resulü ve nebilerin sonuncusudur..." (Ahzab suresi, 40.ayet)

D)" Ey ateş! İbrahim'e serin ve zararsız ol." (Enbiya suresi 69.ayet)

16) Peygamberler;

- Güvenilir insanlardır.
-Vahyi insanlara eksiksiz ulaştırırlar.
-Oldukça akıllı ve zekilerdir.
-Günah işlemezler.

Verilen açıklamalarda peygamberin hangi özelliğini değinilmemiştir?

A) Sıdk
B) Emanet
C) Fetanet
D) İsmet

17) "...sizin için Allah'ın Resulünde en güzel örneklik vardır." (Ahzap suresi, 21.ayet)

" Ve elbette sen yüce bir ahlak üzeresin." (Kalem suresi, 4.ayet)

"Ben güzel ahlakı tamamlamak için gönderildim" (Muvatta, Hadis)

Yukarıdaki ayet ve hadislerle verilecek en uygun başlık hangisidir?

- A) Peygamberlerin özellikleri
- B) Peygamberlerin görevleri
- C)Peygamberlerin örnekliği
- D)Peygamberlerin insanlardan seçilmeleri

18)

Zeynep:?

Öğretmen: Peygamberlerin; insanlara gönderilmeleri, insanların ihtiyaçlarını bilmeleri, insanlarla iletişim kurabilmeleri, insanlara örnek olabilmeleri, insanları anlayabilmeleri bunda etkili olmuştur.

Öğretmenin verdiği cevaptan hareket ederek Zeynep'in öğretmene hangi soruyu sorduğunu söyleyebiliriz?

- A) Vahyin gönderiliş amacı nedir?
- B) Peygamberlerin insanlardan seçilme nedenleri nelerdir?
- C)Peygamberlerin özellikleri ve görevleri nelerdir?
- D)Kur'an'da adı geçen peygamberler kimlerdir?

19)

-Kur'an-Kerim dışındaki diğer kutsal kitaplar kendi zamanlarında yazıya geçirilmediği ve ezberlenmediği için aslını koruyamamıştır.

-Tevrat, Hz. Davut'a gönderilmiştir.

-İncil yeni ahit(sözleşme) olarak adlandırılır.

-Hz. Ebubekir zamanında kitap haline getirilen Kur'an Hz. Osman zamanında çoğaltılmıştır.

Verilen ifadelerden kaçısı doğrudur?

- A)2 B)1 C)4 D)3

20) Hz. Âdem;

I- İlk insan ve ilk peygamberdir.

II-Allah'ın yeryüzündeki halifesidir.

III- Şeytan dışında bütün melekler kendisine secde etmiştir.

IV-.....

Boş bırakılan alana aşağıdakilerden cümlelerden hangisi yazılamaz?

- A) Yıldızlara, aya, güneşe bakarak Allah'ın varlığına ulaşmıştır.
- B) Hz. Havva kendisine eş olarak yaratılmıştır.
- C)Kendisine eşyanın isimleri öğretilmiştir
- D)Şeytanın vesvesesine kanarak yasak ağaçtan yemiştir.

1)Sude : What time do you _____ ?

Şevval: At 6 o'clock in the evening.

- A) have breakfast B) get up
C) have lunch D) have dinner

2) My sister _____ a dance club on weekdays.

- A)visits B)comes
C)attends D)have



3)

My brother at nine o'clock

- A)gets up B)goes to bed
C)takes a nap D)wakes up

4)What time is it?

19:45

- A)It is half past seven
B)It is a quarter past seven
C)It is a quarter to eight
D)It is seven o'clock

5)A:What time do you.....at school?

B:At 8.20 a.m.

- A)arrive B)take
C)attend D)finish

6)What is the seventh month of the year?

- A)June B)July
C)May D)August

7)A:What is the.....today?

B:11 November 2020

- A)day B)month
C)date D)diary

8)A:.....is your birthday?

B:It is on the twenty-sixth of December?

- A)Where B)What
C)What time D)When

9)Mary comes home at three o'clock and rests.Then she.....her mum in the kitchen.

- A)visits B)helps
C)takes D)starts

10)Which one is **CORRECT**?

- A) We plays soccer at weekends.
B) She reads a book in the evening
C) I doesn't watch TV on Mondays
D) He don't have lunch at noons.

11)Don't eat junk food.It is.....

- A)delicious B)yummy
C)unhealthy D)nutritious

12)



I have.....and.....for breakfast




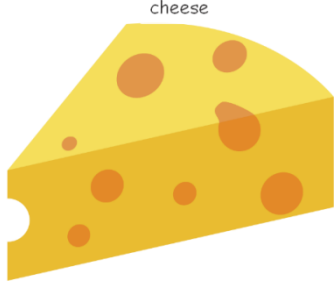
- A)bagel/olives B)bread/cheese
C)toast/butter D)pancake/muffin

13) Tina: Do you eat vegetables for breakfast?

Jack:Yes,I eat.....I really like them.

- A)cheese and olives
B)butter and jam
C)eggs and salami
D)tomatoes and cucumbers

14) Find the FALSE matching.





- A)  bean
- B)  bagel
- C)  cereal
- D)  cheese

15) Peter: Do you want an omelette?

Alex: I love omelettes. They are my favourite.

- A) No, thanks. B) No, it is unhealthy.
C) Yummy! D) Enjoy it!

16) My favourite food for breakfast is muffins. Which picture shows the food I like for breakfast?

- A) 
- B) 
- C) 
- D) 

17)

Nutritious Food	Junk Food
banana	hamburger
cheese	sausage
.....

- A) butter/honey B) olives/chips
C) salami/eggs D) bagel/tomatoes

18)A:What do you like drinking for breakfast?

B:I like.....

- A)honey B)cereal
C)milk D)pastrami

19) Susan:Can I have pancakes?

Waiter:I'm sorry.....

- A)Yes,please B)Sure
C)Here you are D)It is all gone

20)We don't have any.....We can't make an omelette.

- A)eggs B)cheese
C)butter D)honey

CEVAP ANAHTARI

TÜRKÇE

- 1) A
- 2) A
- 3) C
- 4) B
- 5) D
- 6) C
- 7) D
- 8) C
- 9) D
- 10) B
- 11) A
- 12) A
- 13) D
- 14) C
- 15) D
- 16) D
- 17) B
- 18) B
- 19) B
- 20) C

MATEMATİK

- 1) C
- 2) D
- 3) B
- 4) B
- 5) D
- 6) B
- 7) B
- 8) C
- 9) D
- 10) A
- 11) B
- 12) D
- 13) C
- 14) A
- 15) B
- 16) A
- 17) C
- 18) B
- 19) D
- 20) D

FEN BİLİMLERİ

- 1) C
- 2) D
- 3) D
- 4) D
- 5) C
- 6) B
- 7) C
- 8) A
- 9) B
- 10) C
- 11) B
- 12) B
- 13) D
- 14) B
- 15) B
- 16) B
- 17) D
- 18) D
- 19) B
- 20) B

SOSYAL BİLGİLER

- 1) B
- 2) D
- 3) C
- 4) A
- 5) B
- 6) C
- 7) D
- 8) A
- 9) C
- 10) D
- 11) C
- 12) D
- 13) A
- 14) B
- 15) A
- 16) B
- 17) B
- 18) B
- 19) B
- 20) A

DİN KÜLTÜRÜ VE
AHLAK BİLGİSİ

- 1) B
- 2) D
- 3) A
- 4) C
- 5) D
- 6) D
- 7) C
- 8) A
- 9) B
- 10) C
- 11) C
- 12) A
- 13) B
- 14) A
- 15) D
- 16) A
- 17) C
- 18) B
- 19) D
- 20) A

İNGİLİZCE

- 1) D
- 2) C
- 3) B
- 4) C
- 5) A
- 6) B
- 7) C
- 8) D
- 9) B
- 10) B
- 11) C
- 12) A
- 13) D
- 14) B
- 15) C
- 16) A
- 17) B
- 18) C
- 19) D
- 20) A

EMEĞİ GEÇEN ÖĞRETMENLERİMİZ

SiİRT MİLLİ EĞİTİM AR-GE BİRİMİ

Murat EKİNCİ

Koordinatör Okul Müdürü

Kübra SARAN

Bilişim Teknolojileri Öğretmeni

RAHMAN ARSLAN
Türkçe Öğretmeni

AYHAN YILMAZ
MEHMET EKİNCİ
AYŞEGÜL ALTUNKUM AKINAY
RENİN DEMİR
Matematik Öğretmenleri

MERYEM DEĞİRMENCİ
YALÇIN KAYA
Fen Bilimleri Öğretmenleri

ABDURRAHMAN TEYMUR
Sosyal Bilgiler Öğretmeni

MUSTAFA ÖZAY
ABDULKADİR AKBAŞ
**Din Kültürü ve Ahlak Bilgisi
Öğretmenleri**

BÜŞRA AKKUZU
İngilizce Öğretmeni