

1. Bu testte Türkçe (1-40) alanına ait 40 soru bulunmaktadır.

2. Cevaplarınızı, cevap alanına işaretleyiniz.

1. Fransız edebiyatından etkilenerek ve ilham alarak Türk edebiyatına modern şiirin tuğlalarını yerleştiren edebiyatçıların başında Tanzimat sanatçısı Şinasi gelir.

Bu cümlede geçen altı çizili sözle Şinasi'nin hangi özelliği vurgulanmak istenmiştir?

- A) Fransız edebiyatına hâkim olması
B) Fransız şiir tekniklerini Türk şiirinde uygulaması
C) Eski Türk şiir geleneğini yıkması
D) Tüm şiirlerini Fransız edebiyatı etkisinde yazması
E) Modern Türk şiirinin kurucularından olması

2. I. Avlu bir uzun yol...Tuğla döşeli,
Kırmızı tuğlalar altı köşeli.
II. Dua, dua eller karıncalanmış;
Yıldızlar avuçta, gök parçalanmış.
III. Ana rahmi zahir, şu bizim koğuş;
Karanlığında nur, yeniden doğuş...
IV. Duvar, katil duvar, yolumu biçtin!
Kanla dolu sünger...Beynimi içtin!
V. Saat beş dedi mi, bir yırtıcı zil;
Sayım var, Malta'da hizaya dizil!

Yukarıdaki numaralandırılmış metinlerden hangisinde mecazlı bir söyleyiş yoktur?

- A) I B) II C) III D) IV E) V

3. Gerçek(I) edebiyatçı, insanın iç dünyasını(II) tarafsız(III) bir tutumla(IV) aydınlatmalıdır(V).

Yukarıdaki numaralandırılmış altı çizili sözlerin yerine aşağıdaki hangi sözcük getirilemez?

- A) (I) başarılı
B) (II) psikolojisini
C) (III) yansız
D) (IV) gözlemlerle
E) (V) gün yüzüne çıkarmalıdır

4. Türk Yurdu dergisi, Türk Yurdu Cemiyetinin yayın organı olarak yayımlanmaya başlandı. Yayımlarını Yusuf Akçura üstlenmiştir. Daha sonra Mehmet Emin Yurdakul ve Celal Sahir Erozan bu görevi üstlenmiştir. Türkoloji araştırmalarına yer veren Ziya Gökalp bu dönemde çok okunmuştur. Gökalp'in araştırmaları edebiyatımızda tatlı rüzgârlar oluşturmuştur. Dile çok önem veren Ziya Gökalp Türk dili hiçbir dili taklit etmemelidir görüşünü şiddetle savunmuştur. Bu bağlamda çok acı konuşur. Türk dili diğer dillere karşı kendini savunmalıdır.

Bu metinle ilgili aşağıdakilerden hangisi söylenemez?

- A) Çoğullaştırmalara yer verilmiştir.
B) Ad aktarılması kullanılmıştır.
C) Duyu aktarımı yapılmıştır.
D) Kişileştirme yapılmıştır.
E) Dolaylama vardır.

5. I. Çevre kirliliği, küresel ısınma gibi olumsuz durumlardan en çok şikâyet eden gelişmiş ülkelerdir.
II. Bu problemlere en çok sebep olanların gelişmiş ülkeler olduğu gerçeği göz ardı edilmektedir.

Bu iki cümlede ifade edilenlerin anlamca doğru bir biçimde birleştirilmiş hâli aşağıdakilerden hangisidir?

- A) Çevre kirliliği, küresel ısınma vb. problemlerden en çok şikâyetçi olan ülkelerin bu problemlere en çok kendilerinin neden olduğu gerçeği maalesef görmezden gelinmektedir.
B) Gelişmiş ülkelerin çevre sorunlarına gelişmekte olan ülkeler kadar etkisi olduğu gerçeği göz ardı edilmektedir.
C) Çevre kirliliği, küresel ısınma gibi problemlere gelişmekte olan ülkelerin daha fazla sebep olduğu düşüncesi maalesef genel kabul görmektedir.
D) Çevre kirliliği, küresel ısınma vb. problemlerden en çok şikâyetçi olan gelişmiş ülkelerin bu problemlere en çok kendilerinin neden olduğu gerçeği görmezden gelinmektedir.
E) Çevre kirliliği, küresel ısınma gibi problemlerden en çok şikâyet eden ülkelerin bu problemlere en çok kendilerinin sebep olduğu gerçeği göz ardı edilmektedir.

6. "Manası anlaşılabilen şiir gerçek şiir değildir."

Aşağıdakilerden hangisi anlamca yukarıdaki cümleye en yakındır?

- A) Şiirde içerik biçimden daha önemlidir.
- B) Şiirde söz sanatlarına çok fazla yer verilmelidir.
- C) Şiirde anlam okuyucuya bırakılmalıdır.
- D) İyi bir şiirin oluşumunda birikim çok önemlidir.
- E) Şiir sadece duygu olmalıdır.

7. I. Dağları aştığınızda, tertemiz havası, yemyeşil bitki örtüsü, altın renkli doğal kum plajları, pırıl pırıl denizi, tez canlı, mert insanları ile Karadeniz karşılıyor sizi.
- II. Hemşire, babama ilaçları mutlaka zamanında içmesi gerektiğini tembih etti.
- III. Bir an için kendinizi masmavi denizin içinde, kızgın güneşin altında düşünün.
- IV. Bu kadcık bir ücrete hayatta çalışmam deyip işi bıraktı.
- V. İşveren olarak herkesi işten atacağımızı biz mi söylemişiz?

Yukarıdaki numaralandırılmış cümleler aşağıdaki şıklardan hangisiyle eşleştirilemez?

- A) Küçümseme
- B) Sayıp dökmelerden yararlanma
- C) Dolaylı anlatım
- D) Varsayım
- E) Yadsımak

8. (I)Masal, Arapça "mesel" sözcüğünden gelmektedir. (II)Masal, kelime anlamı olarak halkın ortak yaratısı olan ve olağanüstü olaylara yer veren hikâye anlamına gelmektedir. (III)Genellikle tekerlemeyle başlayan masalarda cin, peri, dev gibi varlıklara yer verilir. (IV)Halkın yarattığı masallar ağızdan ağıza, kuşaktan kuşağa süregelir. (V)Bu türün ilk ve en güzel örneklerinden sayılan Binbir Gece Masalları, alegorik anlatımın zirvesinde bol çağrışımlı bir söyleyişe sahiptir.

Bu parçada numaralandırılmış cümlelerin hangisinde değerlendirme söz konusudur?

- A) I B) II C) III D) IV E) V

9. Namık Kemal herkes gibi sıradan yaşarken hiç kimseye benzemeyen yazılar kaleme almıştır. Bu, onun en büyük başarısıdır.

Bu parçada Namık Kemal ile ilgili anlatılmak istenen nedir?

- A) Alelaide yaşayıp sanatta özgünlüğü bulmuştur.
- B) Özgünlüğü herkes gibi yaşamakta aramıştır.
- C) Geleneği bir kenara bırakıp yenilikçi hareket etmiştir.
- D) Sanatını günlük yaşamla bir arada sürdürmüştür.
- E) Eserlerinde doğallığı yakalamıştır.

10. • Böylece o kasabadan kaçırvermişiz.
• Üstelik sığınacak bir yerimiz yoktu.
• Bu daracık yerde nereye gideceğimizi bilmiyoruz.
• Meyve fidanlarını şöyle kıracaktım.
• O yıllarda sinemaya daha çok kovboy filmi gelirdi.

Yukarıdaki cümlelerde aşağıdaki ses olaylarından hangisi yoktur?

- A) Kaynaştırma (Kaynaşma)
- B) Ünlü daralması
- C) Ünsüz benzeşmesi
- D) Ünlü türemesi
- E) Ünsüz türemesi

11. On dört asır oldu yine böyle bir geceydi,
Kumdan, ayın on dördü, bir öksüz çıkıverdi!
Lakin o ne hüsrandı ki hissetmedi gözler.
Kaç bin senedir, hâlbuki bekleşmedelerdi!

Yukarıdaki dizelerde aşağıdakilerden hangisinin örneği yoktur?

- A) Sıfat tamlaması
B) İsim tamlaması
C) Bağlaç
D) Ek fiil almış isim
E) Birleşik zamanlı fiil

12. Kömür gözlüm niçin ve nedendir?
I

Bu geceki halim nedendir?
II

Yanmak derdini çetin derler.
III

Ayrılığın derdine doyamadığım.
IV V

Yukarıdaki metinde altı çizili olan kelimeler yapıları bakımından eşleştirildiğinde hangisi dışta kalır?

- A) I B) II C) III D) IV E) V

13. “İlkbaharın bütün sıcaklığıyla gülümseyen güneş; belli belirsiz, bir çocuk gibi içli, hiçbir dağı ovayı atlamadan, bulutların arkasına gizlenmeden, küsmeden, insanın yüreğine ferahlık veren bir ısıltıyla parlıyordu.”

Cümlelerin öğelerinin doğru sıralanışı aşağıdakilerden hangisidir?

- A) Özne - Zarf Tümlenci - Dolaylı Tümlaç - Yüklem
B) Nesne- Zarf Tümlenci - Yüklem
C) Özne - Dolaylı Tümlaç - Zarf Tümlenci - Yüklem
D) Özne - Zarf Tümlenci - Yüklem
E) Belirtisiz Nesne - Zarf Tümlenci - Yüklem

14. Yılmam ölümden, yaradan, askerim;
Orduma “gazi” dedi peygamberim.

I
Bir dileğim var, ölürüm, isterim.

II III
Yurduma tek düşman ayak basmasın!
IV V

Bu dizelerde numaralanmış sözcüklerle ilgili olarak aşağıda verilen açıklamalardan hangisi yanlıştır?

- A) I. sözcük tamlayanı düşmüş bir isim tamlamasıdır.
B) II. sözcük fiilden türemiş isimdir.
C) III. sözcük dilek kipiyle çekimlenmiş bir fiildir.
D) IV. sözcük sıfat türündedir.
E) V. sözcük olumsuzluk eki almıştır.

15. (I)Ricardo Reis, Portekiz'in ünlü liman kentinde, Porto'da doğmuş 1887 yılında. (II)1919'da Portekiz'de cumhuriyet ilan edilince ülkesinden ayrılmış. (III)Daha sonra, Portekizce konuşulan bir ülkede, Brezilya'da sürgünde yaşamış. (IV)Metafizik ve neoklasik şiirleriyle usta şairler arasına katılmış. (V)Onun, 1935'te sürgünde mutluluk içinde öldüğünü söyleyenler vardır.

Bu parçada numaralanmış cümlelerden hangi ikisi yapıcı diğerlerinden farklıdır?

- A) I ve II. B) I ve IV. C) II ve IV.
D) III ve V. E) IV ve V.

16. **Aşağıdakilerin hangisinde bir noktalama ve yazım yanlışı yoktur?**

- A) Memur, yaşlı adama: “İstanbul'a 1975'te mi geldiniz.” diye sordu.
B) Memur, yaşlı adama: “İstanbul'a 1975'de mi geldiniz?” diye sordu.
C) Memur, yaşlı adama; İstanbul'a 1975'te mi geldiniz?” diye sordu.
D) Memur, yaşlı adama: “İstanbul'a 1975'te mi geldiniz?” diye sordu.
E) Memur; yaşlı adama, “İstanbul'a 1975'te mi geldiniz.” diye sordu.

17. I. Yarın seni arayacağım, dedi.
II. Bayan, tezgâhtara yaklaştı.
III. Hayır, sizin gibi düşünmüyorum.
IV. Uzun, sarı saçları vardı çocuğun.

Yukarıdaki cümlelerde “virgül”ün aşağıdaki işlevlerinden hangisine örnek yoktur?

- A) Hitaplardan sonra kullanılır.
B) Tırnak içine alınmamış alıntı sözlerden sonra getirilir.
C) Eş görevli sözcükleri ayırır.
D) “Evet, peki” gibi sözcüklerden sonra cümle devam ediyorsa kullanılır.
E) Anlam karışıklığına yol açan adlaştırmış sıfatlardan sonra getirilir.

18. **Aşağıdaki cümlelerin hangisinde yazım yanlışı yapılmamıştır?**

- A) Akşam üstü Beyoğlu'nda bir kahvede dinleniyorlar sonra vapurda buluşuyorlardı.
B) Uzak akrabası emekli paşa, yarı sakat yeni yetmeye yardım severlikle karışık merhamet duyar.
C) Neriman Beyoğlu'ndan Macit'in otomobiliyle geceyarısı evine döner.
D) Handan'la ardarda yazılmış Yeni Turan, Adıvar'ın değişik yorumlarla değerlendirilmiş bir romanıdır.
E) Efruz Bey her biri ötekini bütünleyen roman tekniğine uygun yazılmış bir eserdir.

19. **Aşağıdaki cümlelerin hangisinde yazım yanlışı vardır?**

- A) Okulumuzun kütüphanesi gelecek yıl yenilenecek.
B) Bir günde üç yüz elli soru çözerek başarılı oldu.
C) Doktorun verdiği pehrize göre öğünlerini ayarlıyordu.
D) Yarın hep birlikte Emine teyzemlere gideceğiz.
E) Bu yılki festival 25 Ağustos'ta yapılacak.

20. **Aşağıdaki cümlelerin hangisinde bir anlatım bozukluğu yoktur?**

- A) Yemeğe biraz daha tuz katarsan ben yemem.
B) Çocukların gürültüsünden rahatsız olunca ağzı kulaklarına vardı.
C) I.Dünya Savaşı zamanında askere giden Ali, yaklaşık olarak tam dört yıl askerlik yapar.
D) Ne yaparsam yapayım söylediklerini anlamakta güçlük çekiyorum.
E) Cam şişelere olan merakım işte o yıllarda başlamıştı.

21. İçinizden gülümsemek gelmiyorsa bunun için kendinizi yormayın. Sevdiğiniz şeyleri hayal edin veya bir şarkı mırıldanın. Kitap okuyun, şiirler okuyun. Bir sokak hayvanının başını okşayın. Yeni insanlarla tanışın. Olumsuz düşüncelerinizi zihninizden atın. Aslında sizi mutlu eden şey yaptığınız işe duyduğunuz saygı ve kendinize verdiğiniz değerdir. Olaylara bakış açınızdır. Lincoln diyor ki “İnsanların çoğu, mutluluğu dışarıda arar oysa mutluluğun kaynağı insanın kafası, kalbi ve gözüdür.” Bizi mutsuz eden şey dışarıda değil iç dünyamızdadır. Diken, battığı yerden çıkar.

Bu parçada vurgulanan asıl düşünce aşağıdakilerden hangisidir?

- A) İnsanın hayata karşı bakışı onun mutlu ve mutsuz olmasını belirler.
B) Kendisini tanıyan ve ne yapmak istediğini bilen insanlar mutlu olur.
C) Birinin mutluluk olarak algıladığı bir şey diğeri için mutsuzluk olabilir.
D) Çevremizde eşimiz, dostumuz ne kadar çoksa o kadar mutlu oluruz.
E) Korkularımızı yenersek mutlu oluruz.

22. Şairliği ve şiirleriyle Cumhuriyet'ten sonraki edebiyatımızın çıkar açan isimlerinden olan Üstad Necip Fazıl Kısakürek; tiyatro, hikâye, roman, senaryo, hatıra gibi edebi türlerde de kalem oynatmış; eserler kaleme almıştır; belli bir sanat seviyesinin üstünde harikulade eserler ortaya koymuştur. Onun şiirden hemen sonra sanat yeteneğini en fazla tiyatroya ayırdığını görüyoruz. Başka bir deyişle o, bir edebi tür olarak tiyatroya ehemmiyet ve emek vermiştir.

Bu parçadan Necip Fazıl'la ilgili olarak aşağıdakilerden hangisi çıkarılamaz?

- A) Edebiyatın birçok türünü ilgi alanında tutmuştur.
- B) Yazdığı eserler, kalite açısından kendini belli eder.
- C) Edebi türler içinde en fazla tiyatroya önem vermiştir.
- D) Şiirleriyle edebiyatımıza yeni bir bakış açısı getirmiştir.
- E) Sanat gücünü tiyatrodan da konuşturmuştur.

23. Spor yapmanın sağlığımız açısından pek çok faydası bulunuyor. Ama bu faydaları sporu doğru yaparsak ortaya çıkıyor tabii ki. Spor esnasında dikkat edilmesi gereken bazı şeyler de var. Bunlardan birincisi vücudunuza ve sağlığınıza uygun sporu yapmak. Uzmanlar yanlış yapılan sporun vücudumuza çok ciddi zararlar verdiğini ortaya koydu. Peki, bize uygun sporu yapmanın zararları neler? Spor ne zaman yapılmalı? Haftada kaç kez spor yapılmalı?

Yukarıdaki paragrafla ilgili olarak aşağıdakilerden hangisi yanlıştır?

- A) Tamlayanı ile tamlananı arasına sözcükler girmiş belirtili isim tamlaması vardır.
- B) İsim tamlamasında tamlayan ekinin yerine kullanılan bir ek almış sözcük vardır.
- C) Tamlayanı isim fiil grubundan oluşmuş bir isim tamlaması vardır.
- D) Cümlede soru anlamı sağlayan kelime gruplarından biri zamir şeklindedir.
- E) Zincirleme isim tamlaması vardır.

24. **Muhabir:**

(I): ----

Ressam:

- Her insanda ego vardır. Sanat, bilim ve fikirle uğraşanlarda ego biraz fazla olabiliyor. Kimisi çok abartıyor bunu, egoist tanımına dâhil oluyor. Benim daha çok kendimi çizmem/resmetmem bunlardan tamamen farklı. Yıllarca hasta yatağında yattım. O yıllarda en çok kendimi gördüm aynada. Ne gördüysem onu resmettim diyebilirim.

Muhabir:

(II): ----

Ressam:

- Bu sınıflandırmaya katılmıyorum. Yeni, farklı bir tarzım olduğu doğru. Zaten hep bu yeniliğin ve farklılığın peşindeyim. Bence her ressamın kendince bir özgünlüğü vardır. Özellikle benim tarzımın hiçbir ressama benzemediğini düşünüyorum. Geçmişte veya günümüzde etkilendiğim bir sanatçı olduğunu sanmıyorum.

Bu diyalogda boş bırakılan yerlere aşağıdakilerden hangisi sırasıyla getirilmelidir?

- A) I. Hastalığınızın sanatınıza nasıl bir etkisi oldu?
II. Sizi özgün ressamlar arasında görenlere ne dersiniz?
- B) I. Neden daha çok kendinizi resmettiniz?
II. Eleştirmenler egoist olduğunuzu söylüyor, buna katılıyor musunuz?
- C) I. Egoizmi nasıl tanımlarsınız?
II. Gelmiş geçmiş ressamlar arasında kendinizi nerede görüyorsunuz?
- D) I. Resme nasıl başladınız?
II. Özgün bir sanatçı olduğunuzu düşünüyor musunuz?
- E) I. Resimlerinize kendiniz sıklıkla bir obje olarak kullanmanız egoizm sayılmaz mı?
II. Adınız sürrealist ressamlar arasında anılıyor, bu konuda ne söylersiniz?

25. Nedendir bilmem kitap okuma mutlak olarak iyi, doğru kabul edilmektedir. Birçokları ısrarla “Her kitaptan alınacak dersler, güzellikler vardır.” diyorlar. Diğer sanat dallarında bu tarz bir kutsama yok. Her film güzeldir, her resimden çıkarılacak dersler vardır, her heykelde güzel bir yan bulunur, diyene pek rastlanmaz. Bense kitapları üçe ayırıyorum: iyi kitap, kötü kitap, boş kitap. Bazı kitaplar hem iyi hem kötü olabilir. Ne demek her kitap güzeldir? Biraz gerçekçi ve mantıklı olmalıyız.

Paragrafta hangisi amaçlanmıştır?

- A) Karşılaştırma yapma
- B) İzlenim kazandırma
- C) Kanıtları değiştirme
- D) Açıklama yapma
- E) Olay örgüsünü sırasıyla verme

26. Eskiden hayat daha ciddiydi. İnternet, cep telefonu vb. nin olmadığı radyo ve televizyonun olduğu zamanları kastediyorum. Bankada, veznede filan çok sıra beklerdik. Kuyruklarda kavga da olurdu muhabbet de. Bir de arkadaşlarla buluşmak zor olurdu benim için.

Ev telefonu vardı ama pek kullanmazdım. Arkadaşlarımın olabileceği mekânlara bakardım. Çoğu zaman orada olurlardı. Zor olduğu içindir sanırım çok tatlı diyaloglar olurdu. Gittiğim mekânlarda onları bulamayınca huzursuz ve mutsuz geri dönerdim. Neticede

Parçada boş bırakılan yere hangisi getirilmelidir?

- A) zor ama güzel zamanlardı.
- B) hep o günlere dönmek istiyorum.
- C) o zamanları o zamanlarda bırakmak lazım.
- D) o zamanları güzel yapan benim çocuk olmamdı.
- E) içinde yaşadığımız zamanı da güzelleştirebiliriz.

27. Konformist olduğumu söylerler hep. Tam olarak öyle değil aslında. Rahatıma düşkünümdür ama sorumluluklarımı yerine getiririm. İşleri aksatmadan kendim yaparım. Bir yazar olarak topluma karşı sorumluluklarım var. Öyle çalakalem yazılmış bir kitapla çıkılmaz okurun karşısına. Yazarken çok titizimdir. Çok tartarım kelimeleri. Kurgunun mükemmel olması için uğraşırım. Karakterlerimin metne tam oturmasını sağlarım. Bütün bunlar emek ve zaman ister. Romanımın bittiğinden emin olunca yayınevine gönderirim. Artık bir sene boyunca ortalarda olmam. Tatildayımdır; eğleniyor, dinleniyor, kendimi yeniliyorumdur.

Böyle diyen bir yazarın hangisini yapması beklenmez?

- A) Üslup kaygısı taşıması
- B) Kelimelerin yerli yerinde olmasına önem vermesi
- C) Yazacağı roman için ön hazırlık yapması
- D) Çok sayıda kitap yazması
- E) Eserinde rastlantıların ve boşlukların olmamasına dikkat etmesi

28. İnsan, yaşadığı şehri değiştirebilir. Yaptığı işi, arkadaşlarını da değiştirebilir. Ama doğum yerini değiştiremez. Mekânla insan arasındaki ilişki oldukça derindir. Sert iklimin insanlarının da sert, ılıman iklim insanlarının nispeten yumuşak huylu olduğu bilinir. Güneşi bol yerlerde tenler daha koyu olur. Başa dönecek olursak insan, doğduğu şehirden kopamaz. Özellikle ömrünün sonuna doğru toprağı çeker insanı.

Bu parçayla aşağıdaki özlü sözlerden hangisi ilişkilendirilebilir?

- A) Tekne limanda güvendedir. Ama teknenin amacı bu değildir.
- B) İnsan, memleketini niye sever? Başka çaresi yok tur da ondan...
- C) Aynı nehirde iki kez yıkanılmaz.
- D) Coğrafya kaderdir.
- E) Mekân olarak yakında olmakla gönül olarak yakında olmak çok farklıydı.

29. (I)Biyolojik saat, vücudumuzdaki hormonların ne zaman, ne ölçüde salgılanacağını belirler. (II)Son araştırmalar beyinde bulunan ışığa duyarlı bir bölgenin biyolojik saati düzenlediğini ortaya koymuştur. (III)Hangi saatte hangi işi yaparsak daha fazla verim alacağımız hakkında ipucu verir biyolojik saat. (IV)Mesela beynimiz sabah, kalp ve akciğerimiz akşamüstü daha verimli çalışıyor. (V)Demek ki zihinsel etkinlikler için sabahı, bedensel ve sportif etkinlikler için akşamüstünü tercih etmeliyiz.

Bu parçada numaralanmış cümlelerden hangisi düşüncenin akışını bozmaktadır?

- A) I B) II C) III D) IV E) V

30. Öykünün günümüzde okurun heyecanla beklediği, yazarın da geniş kitlelere ulaşabileceği bir tür olduğunu düşünmüyorum. Daha evveli için ahkâm kesmeyeceğim ama 21. yüzyılda okumayı ciddiye alınan bir iş olarak yapamıyoruz. En iyi ihtimalle yanımızda gezen kitabı, metroda, banka kuyruğunda ya da yarım saatliğine gittiğimiz parkta okuyoruz. Hal böyle olunca, örneğin sık sık karşılaştırıldığı romana nazaran daha derin, anlaşılması biraz daha yoğunlaşma ve düşünce gücü gerektiren öykü ikinci, üçüncü plana itiliyor.

Yukarıdaki metin, aşağıdaki soruların hangisinin cevabı olabilir?

- A) Sizce bir yazar, öykülerini oluştururken nelere dikkat etmelidir?
B) Öykü ile roman arasında ne gibi farklılıklar olduğunu düşünüyorsunuz?
C) Günümüz okurunun öyküye ilgisi hakkında ne düşünüyorsunuz?
D) Öykünün gelişimini okuyucunun istekleri mi belirliyor?
E) Edebiyat tarihimizde öykünün yeri hakkındaki düşünceleriniz nelerdir?

31. Herkesi yargılıyoruz, her şeyden hesap soruyoruz, sadece kendimizi dışarıda bırakıyoruz bu müthiş sorgulamada. Çünkü kendi hakkımızda bir yargıya varmanın ne denli zor olduğunun bilinçsizce de olsa farkındayız. Çünkü diğerlerini yargılamak, onlara, onların dışında kulplar takmak öyle kolay ki.... Hiçbir yaptırımı yok bunun. Mesela kolayca “Şu kişi şöyle biridir.” diyebiliriz, gülüp alay edebiliriz, kızabilir, sitem edebiliriz. Çünkü yüce adalet duygumuz, kendimiz dışında herkesi küçük görmeye, kıskanmaya ya da haddinden fazla büyütme yeterli ve haklı görür kendini. Bize bulaşmadığı sürece tüm nesne ve özneler görece olarak iyidir ama her an bizim için potansiyel birer sanık durumuna düşebilirler. Ve hem savcısı hem avukatı hem jürisi hem de hâkimi olduğumuz kendi mahkememizde acımasızca ve hiçbir açık kapı bırakmadan yargılara varır sonra bu görece yargılarımızı, oyunumuz bozulduğu zaman, o güne uyarlayarak başka bir kapıya çıkartırız. Bunu denetleyebilecek bir yasa çıkartılmamıştır henüz. Çünkü her insan kendine göre bir senaryo yazar yaşantısı üzerine çünkü her insanın zamanla değişen kendi yasaları vardır. Bu yasalarda dokunulmazlık seviyesine erişen tek özneyse doğal olarak “ben” dir.

Yukarıdaki metinde aşağıdakilerden hangisine değilmiştir?

- A) Kendimiz dışındaki insanları yargılamak kolaydır.
B) Bütün insanların kendine özgü değişmez yasaları bulunur.
C) Duruma göre çevremizdeki her şey, yargılanabilecek bir sanığa dönüşebilir.
D) Kendi içimizde kurduğumuz mahkeme, daima ben’ini haklı çıkartır.
E) Bize zarar vermediği sürece herkes iyidir.

32. Bir zaman bir grup işçi amirlerine işi bırakacaklarını söylemişler. Hem de tüm işçiler... Amirleri onlara, "Maaşınız mı az?" demiş. "Hayır, maaşımız gayet iyi." demişler. Amir, "Mesai saatiniz mi fazla." demiş. İşçiler, "Hayır, çalışma saatlerinden de memnunuz." deyince amir, "O zaman sorun ne?" demiş. İşçiler şaşırtıcı bir cevap vermiş: "Efendim, biz bu çalışmanın sonunda ortaya nasıl bir yapının çıkacağı konusunda bilgi sahibi değiliz."

Parçadan hangisine ulaşılabilir?

- A) Her insan, günün sonunda kendisiyle hesaplaşır.
- B) Mutluluk, sandığımızdan çok daha fazlasıdır.
- C) İnsanları yönetmek, sanıldığı kadar kolay değildir.
- D) Gelecek kaygısı, her insanda az veya çok vardır.
- E) Neye hizmet ettiğini bilmek herkesin hakkıdır.

33. Yağışlı bir bölgedeki mimari eserlerin ham maddesi ağaç iken yarı kurak iklimlerde mimarî yapıların ham maddesi kerpiç veya topraktır. Dünyada balıkçılığın bir numaralı merkezi olan İskandinav ülkelerinde balık ile ilgili atasözleri ve özdeyişler vardır. Doğu Karadeniz bölgesinde hamisi ile ilgili birçok sözün ve yemeğin olduğu gibi. Nitekim Trabzon'da balık avlama davranışlarından kolbastı oyunu doğmuştur. Bölgelerin sosyal hayatı uğraş alanlarına göre, coğrafyanın sunduğu olanaklarına göre gelişir. Bizim yaşadığımız coğrafyada da Ünye, Fatsa, Ordu, Giresun gibi yerlerde de sosyal hayat ve yaşayış fındık üzerinedir. Bu da bölgemizin kültürünü oluşturup ülkemizin kültürüne zenginlik katmaktadır.

Bu paragrafın ana fikri aşağıdakilerden hangisidir?

- A) Yaşanılan coğrafyanın gündelik yaşama, kültüre etkisi vardır.
- B) Komşu milletlerin kültürleri birbirleriyle etkileşim içindedir.
- C) Yapılan ticari faaliyetler, savaşlar ve geziler kültürel öğelere çeşitlilik kazandırır.
- D) Kültürün oluşumunda dil çok önemli bir etkidir.
- E) Kültür bir milleti diğer milletlerden ayıran maddi manevi öğeler bütünüdür.

34. Divan nesrinin dili ilk başlangıçta sade olmasına karşın 15.yüzyıldan sonra giderek ağırlaşmıştır. Nesir alanında önemli isimlerden olan Sinan Paşa eserlerinde İslami ahlak üzerinde durur. Divan edebiyatında düzyazıya inşa, düzyazı yazana münşi, düzyazıların toplandığı esere ise münşeât denir. Uzun cümleler, imgeli ifadeler, uyaklı söyleyişler, divan nesrinin belirleyici özelliklerindendir. "Şikayetname, Hişt Behişt, Tazarruname, Kabusname" gibi eserler divan nesrinde yazılan önemli eserlerdir.

Yukarıdaki paragrafta aşağıdaki cümlelerde belirtilen özelliklerden hangisi yoktur?

- A) Olumlu ve olumsuz eleştiri yapılmıştır.
- B) Sanatçının üslubu ile ilgili özelliklere değinilmiştir.
- C) Tanımlamalara yer verilmiştir.
- D) Niteleyici sözcüklerden yararlanılmıştır.
- E) Örneklemelemlerden yararlanılmıştır.

35. Tasarruf kişinin elinde bulunan şeylerin kıymetini bilmesi; onları müsrifçe harcamadan birikim sağlayabilmesi demektir. Atalarımız gelir gider ne kadar çok olursa tutumlu davranılmazsa hiçbir işe yaramaz anlamında işten artmaz diğten artar (I) demişlerdir. İnsanlar fırsatları değerlendirmeli; karşısına çıkan imkanlardan yararlanmalı su akarken testisini doldurmalıdır (II). Bugünün yarını da var savurganlık yapıp elindekini harcayanlar bol bol yiyen bel bel bakanlardır (III). Harcamaları yerli yerinde kararında yapmalı çoğu zarar azı karar (IV) misali olmalıdır. Bütün bu ifade edilenlere dikkat etmeyenler müşkül durumda kalabilirler. Statülerini ve toplumda var olan yerlerini kaybedebilirler. Böyle durumlarda söylenecek en güzel sözlerden bir ise al elmaya taş atan çok olur (V) sözüdür.

Parçada numaralandırılmış ifadelerden hangisi kendinden önce gelen anlatılanlarla uyuşmamaktadır?

- A) I B) II C) III D) IV E) V

36. Yakası kapalı, kahverengi çuha elbisesinden bir odacı, bir kavas, yahut kibar bir evde uşak olduğu anlaşılan genç, iri yarı, yakışıklı bir adam bu caddede her sabah küçük bir köpek gezdirir. Açık kahverengi tüyleriyle uzun kulakları yerlere kadar sarkan ve yüksekliği bir karıştan fazla olmayan köpek, meşin tasmaına bağlı yine meşinden örme bir yuların arkasından tıptış tıptış gider. (I)Adam, yürüyüşünü köpeğine uydurmuştur. (II)O biraz duraklayacak olsa kendisi de bekler. (III)Köpeğin keyfi yerine gelip tekrar yürümeye başlayınca o da yürür. (IV)Serince havalarda köpeğin üzerinde kenarları lacivert şeritli kahverengi çuhadan güzel bir hırka vardır. (V)Hayvanın dört bacağından geçip karnında düğmelenen ve sırtında kalıp gibi yapışmasına bakınca usta bir terzi elinden çıktığı anlaşılan bu hırka pırlıl pırlıl fırçalanmıştır. Köpeğin tüyleri de güneşte tertemiz parlar.

Yukarıdaki metin, iki paragrafa ayrıldığı takdirde ikinci paragraf, hangi rakamın bulunduğu noktadan başlamalıdır?

- A) I B) II C) III D) IV E) V

37. Türküler, şiirler iç dünyamızın sesi olarak yazılmış olsalar da bizden çıktıkları anda topluma mal olmuştur artık. Yalnız topluma mal olmakla kalsa iyi. Yerelden ulusala, ulusaldan evrensele bir değişme ve gelişme çizgisi izleyerek bütün insanlığın ortak değeri hâline gelir. Örneğin Yunus Emre'nin şiirlerinde yansıtılan duygular salt bize mi özgüdür? Neruda, yalnızca Şili'nin acılarını yansıtmıştır, deyip dışlayabilir miyiz onu? Acısı acımız olmuştur, halkı da halkımız. Kısaca -----.

Bu parçanın sonuna düşüncenin akışına göre aşağıdakilerden hangisi getirilmelidir?

- A) şiir, şairin şiiri düşünmeye başladığı andan okuyucusuyla buluştuğu ana değin süren, uzun ve sancılı bir dönemin ürünüdür
B) sanatçı, ortaya koyduğu ürünlerin hangi özellikleri taşıyacağını önceden saptamalıdır
C) sanatçı, yapıtını yaratırken bilinçli olarak ona ulusal niteliklerin dışına taşan yeni boyutlar kazandırır
D) her birimiz, yaşadığımız bölgenin rengini, dokusunu, çizgisini yansıtan türkülerden ve şiirlerden hoşlanırlar
E) türküler, şiirler özünde kendi coğrafyalarının izlerini taşırsalar da sanatsal dilin içerdiği insansal özle bütün insanlığın ortak yaratısıdır

38. Uyku, fizyolojik bir ihtiyaçtır, sağlıklı ve kaliteli bir hayatın olmazsa olmazıdır. Kısmen bilinçsiz duruma geçtiğimiz, devreleri bir süre kapatıp dinlendirdiğimiz, kısacası hayatı birkaç fonksiyon dışında güncel ile olan ilişkilerimize ara verdiğimiz önemli bir zaman dilimidir. Uyku, bir tamir ve yenileme dönemidir. Bu dönemde tüm hücrelerimiz kendini yenilemeye, kaybettiklerini yerine koymaya, bozulan bölümlerini düzeltmeye fırsat bulur.

Bu parçada “uyku” ile ilgili olarak aşağıdakilerden hangisine değinilmemiştir?

- A) Vücudun tazelenmesini sağladığına
B) Önemli bir gereksinim olduğuna
C) Kişiyi stresten kurtardığına
D) Hücreleri yenilediğine
E) Sağlıklı yaşamın vazgeçilmezi olduğuna

39. I. Öykü, kişiye eleştirel düşünme ve yargılama yeteneği kazandırır.
II. Ancak toplumun nabzını elinde tutmayı başaranlar, lider olabilir.
III. Bir romanın çok satıyor olması, onun başarılı olduğunu göstermez.
IV. Özgünlük, çok sayıda yazma çalışması yaparak sağlanabilir.
V. Günümüzdeki televizyon yayınları da insanların okuma alışkanlığını köreltiliyor.

Yukarıda numaralanmış cümlelerden hangisi bir paragrafın giriş cümlesi olamaz?

- A) I B) II C) III D) IV E) V

40. (I)Cenap Şahabettin kendisine Fransız şiirini örnek almıştır. (II)Doktorluk ihtisası için gittiği Fransa'da sembolik şairlere ilgi duymuş, onların faaliyetlerini takip etmiştir. (III)Şiir kadar nesirle de ilgilenmiştir. (IV)Aşk ve tabiat, şiirlerinin değişmez temalarıdır. (V)Tabiat şiirleri, dış dünya ile kendi iç dünyasının çok başarılı kompozisyonu durumundadır.

Yukarıda numaralanmış cümlelerden hangisi anlatımın akışını bozmaktadır?

- A) I B) II C) III D) IV E) V

1. Bu testte sırasıyla Tarih (41-45), Coğrafya (46-50), Felsefe (51-55), Din Kültürü ve Ahlak Bilgisi (56-60) alanlarına ait toplam 20 soru vardır.

2. Cevaplarınızı, cevap alanına işaretleyiniz.

41. Avrupalı Devletler'in XI. ve XIII.yy arasında Kudüs ve çevresini İslam dünyasından geri almak ve Türkleri Anadolu'dan çıkarmak için yaptıkları seferlere Haçlı Seferleri denir. Haçlılar dini, siyasi ve ekonomik nedenlerden dolayı İslam dünyası üzerine Haçlı seferleri düzenlemişlerdir.

Aşağıdakilerden hangisi Haçlı Seferlerinin dini nedenlerinden biri değildir?

- A) Kudüs'ü Müslümanların elinden almak
- B) X.yy'da Fransa'da ortaya çıkan Kluni Tarikatının Hristiyanları Müslümanlara karşı kışkırtması
- C) Papa ve din adamlarının nüfuzlarını artırmak istemeleri
- D) Katolik Kilisesinin Ortodoks Hristiyanlık dünyasını egemenlik altına almak istemesi
- E) Avrupa'da toprak sahibi olmayan soyluların toprak elde etmek istemeleri

42. Tuğrul Bey, Abbasi Halifesinin isteği üzerine Büveyh oğulları tehdidini tamamen ortadan kaldırmıştır. Abbasi Halifesi bunun üzerine Büyük Selçuklu Hükümdarı Tuğrul Bey'e "Doğunun ve Batının Sultanı" ünvanını vermiştir. Böylece Tuğrul Bey Siyasi otoriteyi temsil ederken, Abbasi Halifesi de dini otoriteyi temsil eder hale gelmiştir.

Bu bilgiye dayanarak aşağıdakilerden hangisine ulaşılır?

- A) Türklerin İslam Dünyasındaki nüfuzu artmıştır.
- B) Büyük Selçuklu Devleti Abbasilerin egemenliği altına girmiştir.
- C) Abbasiler Selçuklu hükümdarları üzerinde otorite sahibi olmuşlardır.
- D) Abbasiler Büyük Selçuklu Devletinin iç işlerine karışma fırsatı elde etmişlerdir.
- E) İslam Dünyasında siyasi ve dini otorite birbirine bağlanmıştır.

43. Tarih öğretmeni Zeynep'e ödev olarak Osmanlı'da Dirlik Sistemi konusunu vermiştir. Zeynep hazırladığı ödevde Dirlik Sisteminin yararlarından beşini yazmış ancak öğretmeni bunlardan birinin yanlış olduğunu belirtmiştir.

Buna göre Öğretmenin, Zeynep'e yanlış olarak belirttiği madde aşağıdakilerden hangisidir?

- A) Ücretsiz ve masrafsız asker beslemek
- B) Üretimde sürekliliği sağlamak ve kaliteyi artırmak
- C) Asayiş ve güvenliği sağlamak
- D) Hazineye gelir sağlamak
- E) Göçebe Türkmenlerin yerleşik hayata geçmesini sağlamak

44. I. TBMM 23 Nisan 1920'de kurulmuştur. I.TBMM azınlıklar, işgal güçleri ve İstanbul hükümeti ile mücadele etmiş ve artık yıpranmıştır. 1 Nisan 1923'te kendisini yenileme kararı almış ve yapılan seçimlerden sonra II. TBMM 11 Ağustos 1923 göreve başlamıştır.

II. TBMM'yi I. TBMM'den ayıran en önemli özellik aşağıdakilerden hangisidir?

- A) Olağanüstü bir meclis olması
- B) Kurucu meclis olması
- C) İnkılapçı bir meclis olması
- D) Halk meclisi olması
- E) Ulusal bir meclis olması

45.



Yukarıdaki görsel değerlendirildiğinde Türkiye'de;

- I. Türk Dil Kurumunun açılması
- II. Kılık Kıyafet Kanunu
- III. Yeni Türk harflerinin kabulü

düzenlemelerinden hangilerinin yapıldığı söylenmez?

- A) Yalnız I
- B) Yalnız II
- C) I ve II
- D) II ve III
- E) I, II ve III

46. Muğla Milli Eğitim Müdürlüğü'nün 2018 yılı Haziran ayında öğrenciler için düzenlediği yurt dışı gezilerine katılan beş grubun gezi izlenimleri aşağıda verilmiştir.

Menteşe Grubu: Bölgede iğne yapraklı ağaçlardan oluşan gür ormanlar bulunuyordu . Gündüz çok uzundu.

Fethiye Grubu: Bölgede ikincil ve üçüncül ekonomik faaliyetlerin yaygın olduğunu, nüfusun çok kalabalık olduğunu gördük.

Köyceğiz Grubu : Haziran ayında olmamıza rağmen hava soğuk ve yağışlı geçti.

Bodrum Grubu: Otelimize yerleştiğimiz günün sabahı büyük bir yer sarsıntısı ile uyandık, tsunami olma ihtimali nedeniyle sahilden uzaklaşmamız istendi.

Marmaris Grubu: Her günümüz sıcak ve yağışlı geçmişti. İlginç olan gündüzlerin hep 12 saat olmasıydı.



Yukarıdaki dünya haritası üzerinde gezi gruplarından hangisinin gittiği yer taralı olarak belirtilmemiştir?

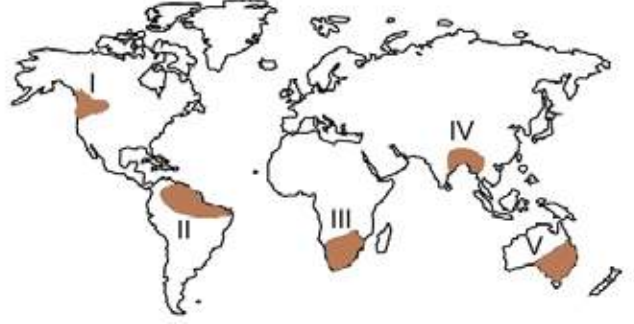
- A) Mentеше B) Fethiye C) Köyceğiz
D) Bodrum E) Marmaris

47. Doğa ve doğal unsurlar, insan yaşamı üzerinde etkin rol oynar. İnsan ve doğa arasında sürekli ve çift yönlü bir ilişki vardır. İnsanlar yaşadıkları çevrenin doğal koşullarından etkilendiği gibi, doğal çevre de beşeri faaliyetlerden etkilenir.

Aşağıda verilenlerden hangisinde doğal çevrenin beşeri faaliyetler üzerinde etkisi bulunmamaktadır?

- A) Gelişmiş ülkelerde kentsel nüfusun fazla olması
B) Yağışlı iklim bölgelerinde ahşap evlerin yaygın olması
C) Her mevsim yağış alan bölgelerde çay tarımının yapılması
D) Yükselti ve engebenin fazla olduğu alanlarda ulaşımın zor olması
E) Güneşli gün sayının fazla olduğu yerlerde seracılığın yapılması

48.



Yukardaki haritada verilen taralı alanlardan hangisinde sıcaklık ve yağış rejimi yıl boyunca düzenlidir?

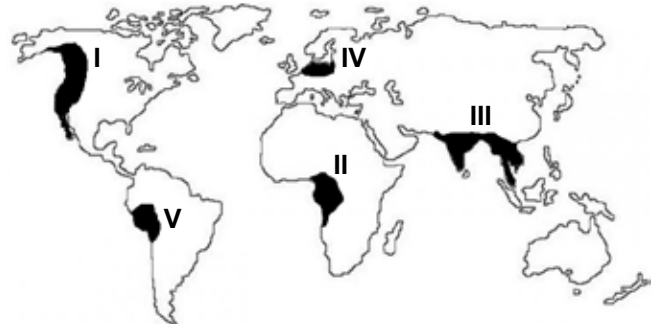
- A) I B) II C) III D) IV E) V

49. Bölge kavramları her zaman kesin çizgilerle ayırt edilemez. Bazı bölgelerin sınırları birbirinin sınırları içine girer, birbirleriyle çakışır.

Aşağıda birbirleriyle eşleştirilmiş bölgelerden hangilerinin sınırları çakışmaz?

- A) Ovalık Bölge – Seyrek Nüfuslu Bölge
B) Akdeniz İklim Bölgesi – Maki Bölgesi
C) Dağlık Bölge – Seyrek Nüfuslu Bölge
D) Sanayi Bölgesi – Sık Nüfuslu Bölge
E) Turizm Bölgesi – Ticaret Bölgesi

50. Aşırı yağışlar sonucu oluşan sel ve taşkınlar zaman zaman büyük can ve mal kayıplarına neden olabilmektedir.



Yukardaki Dünya haritası üzerinde işaretli bölgelerin hangisinde sel ve taşkınların neden olduğu can ve mal kayıpları daha fazla olur?

- A) I B) II C) III D) IV E) V

51. Modern felsefi düşünceyi ortaçağ (skolastik) felsefi düşüncesinden ayıran özellik nedir?

- A) Bütün düşünürlerin felsefesi inanç temellidir.
- B) Dünyevi konular felsefenin gündeminde değildir.
- C) Evren inanç temelli açıklanır.
- D) Felsefenin görevi dinin argümanlarını temellendirmektir.
- E) Evren akıl ve gözlemle açıklanır.

52. Hegel'in varlığın oluşunu açıklamasında bütün varlık ilk ve temel bir ilkenin diyalektik olarak kendini aşması, belli bir amaca doğru gelişmesiyle oluşmuştur. Bu diyalektik süreç; tez, antitez ve sentez şeklinde zıtlıkların çatışmasıyla ilerler ve bütün varlık bu şekilde meydana gelir.

Hegel'e göre temel ilke (tez) aşamasında olan ilk cevherin adı nedir?

- A) Nirvana
- B) Form
- C) Madde
- D) Geist (Tin)
- E) Apriori

53. İmmanuel Kant "Salt (Teorik) Aklın Tenkidi" adlı eserinde kendi aklını mahkemeye çıkarır. Burada yargılayan da akıldır, yargılanan da. Kant, eleştirisine şöyle başlar: "Bilgi deneyle başlar fakat deneyden gelmez, duyu verileri ve aklın kalıplarının işletilmesiyle doğru bilgiye ulaşılır."

Kant "Aklın Müdrikesi (idraki) Üzerine Kurallar" adlı yazısında ise, "akıl ve duyu bize ancak fenomen aleminin bilgisini verebilir. Numen (Aşkın) alemin bilgisini veremez; o halde metafizik ilim olarak mümkün değildir." şeklinde özetler.

İ.Kant, bu iki paragrafta sırasıyla bilgi felsefesinin hangi iki sorusuna cevap vermiştir?

- A) Bilginin sınırı - Kaynağı
- B) Bilginin değeri -Sınırı
- C) Bilginin doğruluğu - Değeri
- D) Bilginin imkanı - Doğruluğu
- E) Bilginin kaynağı - Sınırı

54. Normallik toplumun ortak duyuş, düşünüş, davranış kalıplarına uygun hareket etmek iken, anormallik toplumun ortak duyuş düşünüş davranış kalıplarından istenmeyen yöndeki sapmalardır.

Bu açıklamalar doğrultusunda "Düğüne giden oynar cenazeye giden ağlar" atasözünde bilginin doğruluk ölçütlerinden daha çok hangisinin önemi belirtilmiştir?

- A) Uygunluk
- B) Tümel Uzlaşıcılık
- C) Apaçıklık
- D) Yararlılık
- E) Tutarlılık

55. "İnsan eylemde bulunurken özgür müdür?" sorusuna felsefe tarihinde çok farklı cevaplar verilmiştir. Bu cevapların bir tanesinde; insanın mutlak anlamda özgür olmamakla birlikte bazı seçimlerde bulunduğunu, insanın kaderinin ve bazı kararlarının kendisine bağlı olduğunu öne süren bir orta yol, özgürlük düşüncesidir.

Paragrafa göre tanımı yapılan temel kavram aşağıdakilerden hangisidir?

- A) Fatalizm
- B) Determinizm
- C) İndeterminizm
- D) Otodeterminizm
- E) Liberteryanizm

56. Tanrı'nın varlığını kesin bir şekilde reddeden Ateizme de Tanrı'nın varlığını kesin bir dille kabul eden Teizme de karşı çıkar. Bu kişiler yaşamlarını ne Tanrı'nın yokluğunu ispatlamak ne de varlığını kanıtlamak için uğraşırlar. Şüpheciler bir yaklaşım sergilerler.

Tanımı verilen inanç sistemi aşağıdakilerden hangisidir?

- A) Panteizm
- B) Politeizm
- C) Sekülerizm
- D) Nihilizm
- E) Agnostisizm

57. İbadet, boyun eğmek, itaat ve kulluk etmek anlamlarına gelir. Allah'a saygı, sevgi, şükür ve minnet duygularını ifade etmek için yapılır. İnsanın, Allah (c.c.)'ın razı olduğu işleri yapması, razı olmadığı işlerden de uzak durmasıdır. Namaz kılmak, oruç tutmak gibi vakti belirlenen ibadetlerin yanında, canlılara yararlı olmak, güzel işler yapmak gibi insanın özgür iradesine bağlı davranışlar da ibadet sayılmıştır.

Bu parçadan hareketle ibadet ile ilgili aşağıdakilerden hangisine ulaşılır?

- A) İbadet, Allah'a sevgi, saygı ve minnet duygularını ifade etmek için yapılır.
- B) Allah'ın razı olmadığı işleri yapmamak da ibadet sayılır.
- C) İnsanın özgür iradesi ile yaptığı iyilikler de ibadettir.
- D) Zekat, sadaka ile toplum barışına katkıda bulunmak da ibadettir.
- E) Bazı ibadetler belli vakitlerde yapılır.

58. Hz. Muhammed hayattayken Müslümanlar dinî hususlarda öğrenmek istedikleri şeyleri ona soruyorlardı. İslam dinini Peygamberimizin öğrettiği şekilde anlıyor ve yaşıyorlar, onun söylediklerini herhangi bir itirazları olmaksızın kabul ediyorlardı. Bundan dolayı da Hz. Peygamberin sağlığında Müslümanlar arasında dinî konularda görüş ayrılığı yaşanmıyordu. Ancak Hz. Muhammed (s.a.v)'in vefatından sonra İslam dünyasında Mezhep adı verilen dini anlama ve yorumlama konusunda farklılıklar ortaya çıktı.

Aşağıdakilerden hangisi Mezheplerle ilgili söylenemez?

- A) Mezhepler dinî düşüncede zenginlik ve dinde çoğulculuk ortaya çıkartmıştır.
- B) Hiçbir mezhep dinle özdeşleştirilmemelidir.
- C) Mezhepler insan ürünü ve dinin yorumlanma biçimidir.
- D) Mezhepler arasında temel inanç esasları ve ibadetler konusunda önemli görüş ayrılıkları vardır.
- E) Mezhepler İslam'ın ilkelerinin hayata geçirilmesi açısından büyük kolaylık sağlamıştır.

59. Kelime olarak sözlükte "iyi, güzel, yararlı iş ve davranış" anlamına gelir. Allah'ın rızasına ulaşmak amacıyla kişinin ve toplumun yararı için yapılan her güzel iş, söz ve davranıştır. İbadetlerin yanında insanlara, hayvanlara, yardımda bulunmak, yaşlıyı, özürünü gözetmektir. Kur'an-ı Kerim'de doksandan fazla ayette bu kavramdan bahsedilmiş ve yapılması emredilmiştir. Bu kavram çizgisinde olan insanların oluşturduğu toplumlarda gerçek sevgi, saygı, dayanışma ve barış egemen olur.

Bu paragrafta anlatılmak istenen kavram aşağıdakilerden hangisidir?

- A) Salih Amel B) Takva C) Hidayet
- D) İhlas E) Sırat-ı Müstakim

60. Peygamberler olmadan bir dinin insanlara ulaştırılması ve anlaşılması mümkün değildir. Hz. Muhammed'in söz, fiil ve takrirlerini içeren örnek davranışları, nasıl davranmamız gerektiği konusundaki bilgileri, değişik olaylar ve sorunlar karşısında Müslümanları aydınlatması, Kur'an-ı Kerim'in bazı ayetlerini daha açık bir dille ifade etmesi buna bir örnektir. Bu tür uygulamaların genel adı sünnettir. Buna göre;

- I. Hz. Muhammed(s.a.v) hem Kur'an'ı tebliğ etmiş hem de onu açıklayarak uygulamıştır.
- II. Vahye her an açık olan Hz. Muhammed(s.a.v) Kur'an-ı Kerim'de geçmeyen ya da açıklanması gereken durumlarda Müslümanları aydınlatmıştır.
- III. Kur'an-ı Kerim'de hac ibadeti de emredilmiş, bir kısım şartlar belirtilmiş fakat bu ibadetin nasıl ve ne şekilde yerine getirileceği ayrıntılı bir şekilde Peygamberimiz(s.a.v) tarafından açıklanmıştır.
- IV. Allah'ın(c.c) rızasını kazanmanın ve bağışlanmanın yolu Hz. Peygamberi(s.a.v) sevmek ve onun emirlerine uymaktan geçer.

Verilen ifadelerden hangisi ya da hangilerinin, dinin anlaşılmasında sünnetin önemine yönelik olduğu söylenebilir?

- A) Yalnız II B) Yalnız IV C) I ve III
- D) III ve IV E) I, II ve III

1. Bu testte Matematik (61-100) alanına ait 40 soru bulunmaktadır.

2. Cevaplarınızı, cevap alanına işaretleyiniz.

61.

E	R	V	A	Ş	E	R	İ	F	Y	I	L	D	I	Z	A	T	A
1				2				3				4					
5																	

Yukarıdaki ışıklı tabelada 1, 2, 3, 4 numaralı düğmelere basıldığında üzerindeki harfler sırası ile yanmaktadır. 5 numaralı düğme ile de tüm düğmelere aynı anda basılabilmektedir.

Örneğin 1 numaralı düğmeye 2 defa basılırsa R, 5 numaralı düğmeye 3 defa basılırsa VRLD harfleri yanmaktadır.

Buna göre tüm ışıklar kapalı iken tabelada ARDA yazabilmek için 5 numaralı düğmeye en az kaç defa basılmalıdır?

- A) 28 B) 32 C) 56 D) 60 E) 92

62. Sayı doğrusu üzerinde işaretlenen farklı x, y ve z gerçekte sayıları ile ilgili aşağıdakiler bilinmektedir.

- En küçük sayı z, en büyük sayı y'dir.
- z sayısının diğer iki sayıya olan uzaklıkları toplamı 23'tür.
- x sayısının diğer iki sayıya olan uzaklıkları toplamı 15'tir.

Buna göre; x-z'nin değeri kaçtır?

- A) 7 B) 8 C) 9 D) 10 E) 12

63. $A + B = C$ ve $C - D = E$ işlemleri için;

- A ve E sayıları 8'er azaltılıyor.
- B sayısı 3 artırılıyor.

yukarıdaki ifadelerde istenilen işlemler uygulanırsa, D sayısı nasıl değişir?

- A) 9 azalır. B) 7 azalır. C) 3 azalır.
D) 3 artar. E) 8 artar.

64.

sol

sağ



Mavi kutunun sağ ve solundaki toplam 11 kutunun her birinde pozitif tam sayılar bulunmaktadır. Mavi kutunun sağındaki 5 kutuda yazan ardışık sayıların toplamı A'dır. Solundaki 6 kutuda yazan ardışık sayıların toplamı da A'dır.

Buna göre A'nın en küçük değeri kaçtır?

- A) 15 B) 21 C) 25 D) 45 E) 56

65. a, b pozitif tam sayı olmak üzere,

$$\frac{a}{6} = \frac{b}{15} = \frac{36}{b-a}$$

olduğuna göre $b^2 - a$ işleminin sonucu kaçtır?

- A) 912 B) 906 C) 894 D) 888 E) 882

66. Yağız bebek tam dolu olan biberonundaki suyun dörtte birini içtikten bir zaman sonra kalan suyun yarısını da içiyor.

Yağız bebeğin içtiği toplam su miktarının biberonun başlangıçtaki su miktarına oranı kaçtır?

- A) $\frac{1}{8}$ B) $\frac{1}{4}$ C) $\frac{3}{8}$ D) $\frac{1}{2}$ E) $\frac{5}{8}$

67. a ve b gerçel sayılar olmak üzere;

$$b - \frac{1}{a} = 3 \text{ ve } b + \frac{1}{2a} = 6 \text{ ise } \frac{a}{b} \text{ kaçtır?}$$

- A) -12 B) $\frac{2}{27}$ C) $\frac{1}{10}$ D) $\frac{3}{10}$ E) $\frac{27}{2}$

68.

$$\triangle 3 = 9$$

$$\square 5 = 20$$

$$\pentagon 6 = 30$$

$$\triangle a + \square b = 8$$

$$\square a - \pentagon b = 21$$

Olduğuna göre; $(a-1)^2$ kaçtır ?

- A) 1 B) 4 C) 9 D) 16 E) 25

69. A ve B birer reel sayı ve $-5 \leq A \leq +2$, $-3 \leq B \leq 4$ olmak üzere $2A^2 - B^3$ ifadesinin alabileceği en büyük tam sayı değeri kaçtır?

- A) 12 B) 36 C) 46 D) 52 E) 77

70. x ve y reel sayılar olmak üzere;

I. $\sqrt{x^2 + 4xy + 4y^2} = x + 2y$

II. $|x| \cdot |y| = |x \cdot y|$

III. $|x + y| = |x| + |y|$

IV. $\left| \frac{x}{y} \right| = \frac{|x|}{|y|}$

İfadelerinden hangileri kesinlikle doğrudur?

- A) Yalnız I
B) Yalnız II
C) II ve IV
D) II, III ve IV
E) I, II, III ve IV

71. Aşağıda verilen üç işlemde ortadaki boş kutulara uygun şekilde “x”, “+” ve “-” işlemleri konulduğunda sonuçlar eşit olmaktadır.

Buna göre ; “x”, “+” ve “-” işaretlerinin doğru şekilde yerleştirilmiş hali hangi şıkta belirtilmiştir?

I. $-\sqrt{2} \square \sqrt{2}$

II. $-\sqrt{2} \square -\sqrt{2}$

III. $-2 \square \sqrt{2}$

	I	II	III
A)	+	x	-
B)	+	-	x
C)	-	x	+
D)	-	+	x
E)	x	-	+

72. $2^x = 3^y$ olduğuna göre

$$2^{\frac{x+y}{y}} + 3^{\frac{y-x}{x}}$$

toplamının sonucu kaçtır?

- A) $\frac{20}{7}$ B) $\frac{20}{3}$ C) 10 D) $\frac{21}{2}$ E) 12

73. Bir kültürdeki mantarlar her günün sonunda 3 katına çıkmaktadır. Üçüncü günün sonunda bu mantarların $\frac{1}{3}$ 'ü kullanılmıştır. İlk günün başlangıcında kültürde 1 mantar olduğuna göre, **beşinci günün sonunda kültürde toplam kaç mantar olur?**

- A) 81 B) 162 C) 243 D) 324 E) 405

74. Üç basamaklı ABC ve CBA sayıları için;
 $B < C$ ve $ABC - CBA = 198$ olduğuna göre;
bu koşula uyan en büyük ve en küçük ABC doğal sayılarının farkı aşağıdakilerden hangisine tam bölünür?

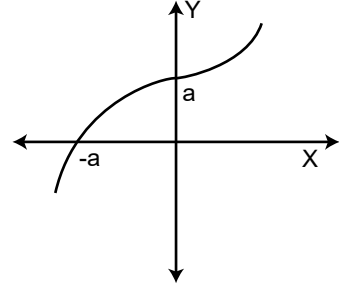
- A) 6 B) 9 C) 12 D) 18 E) 111

75. $A = \{1, 2, 3, 4, 5, 6, 7, 8, 9\}$ kümesinin boş olmayan her S alt kümesi için $T(S)$, S kümesinin elemanlarının toplamı şeklinde tanımlanmıştır.

Buna göre, A kümesinin $T(S) = 11$ şartına uyan kaç farklı S alt kümesi vardır?

- A) 8 B) 9 C) 10 D) 11 E) 12

- 76.



$f(x)$ fonksiyonunun grafiği verilmiştir.

$f(x + a) + f(x) = x^2 - 6$ ise, **a kaçtır?**

- A) -3 B) -2 C) 1 D) 2 E) 3

77. $f: \mathbb{R} \rightarrow \mathbb{R}$ ve $f(x) = y$ olmak üzere,
 $(f \circ f)(x) = 9x + 8$ ve f doğrusal fonksiyon olduğuna göre $f(3)$ 'ün alabileceği en küçük değer kaçtır?

- A) -20 B) -19 C) -16 D) -13 E) -10

78. 5'er kişiden oluşan 2 izci takımından yeni bir keşif grubu oluşturulacaktır. **Bu yeni izci grubunda 1. gruptan en az 3, 2. izci takımından istenildiği kadar kişi seçilebilmek koşuluyla bu grup kaç farklı şekilde oluşturulabilir?**

A) 310 B) 412 C) 512 D) 600 E) 630

79. Bir torbada bulunan siyah ve beyaz topların sayısı 15'dir. **Torbadan rastgele çekilen bir topun siyah gelmesi olasılığı, beyaz gelme olasılığının 4 katı olduğuna göre, torbada kaç tane beyaz top vardır?**

A) 3 B) 4 C) 6 D) 9 E) 10

80.

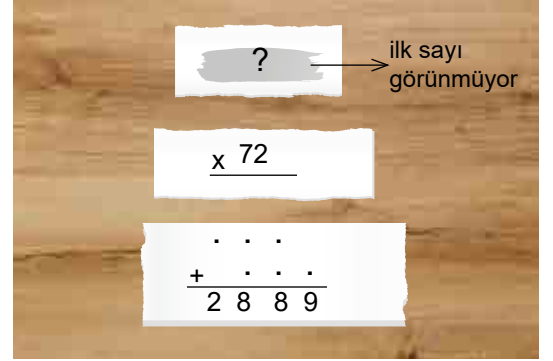
BÖLÜM	ÖĞRENCİ SAYISI
Müzik	$3n+15$
Tiyatro	$2n-9$

Bir üniversitenin Tiyatro ve Müzik bölümlerinde öğrenim gören öğrencilerin sayısı verilmiştir. Bu iki bölümde kayıtlı 119 öğrenciden $n+7$ 'si her iki bölümde aynı anda öğrenim görmektedir.

Buna göre n kaçtır?

A) 29 B) 30 C) 32 D) 34 E) 35

81. Çarpma işlemini yeni öğrenen Can, yaptığı bir çarpma işleminin sonucunu sürekli yanlış bulunca işlem yaptığı kağıdı yırtıp atıyor. Abisi yırtılan kağıtlara baktığında şunları görüyor.



Göremediği bir sayıyı 72 ile çarpmaya çalışmış ancak, 7 ile çarpım sırasında kaydırma işlemini ters yönde yaptığı ve bu şekilde sonucu 2889 bulduğunu görüyor.

Bu duruma göre Can'ın bulması gereken doğru sonuç kaç olmalıdır?

A) 6540
B) 6630
C) 7630
D) 7704
E) 7829

82. Bir kampa katılan 18 tane izcinin 24 günlük yiyecekleri vardır. 6 gün sonra kamptan 6 izci ayrılıyor. Kalan izcilere verilen günlük yemek miktarı $\frac{1}{3}$ 'e düşürülüyor.

Bu duruma göre, kalan izcilere kalan yiyecekler kaç gün yeter?

A) 57 B) 60 C) 68 D) 72 E) 81

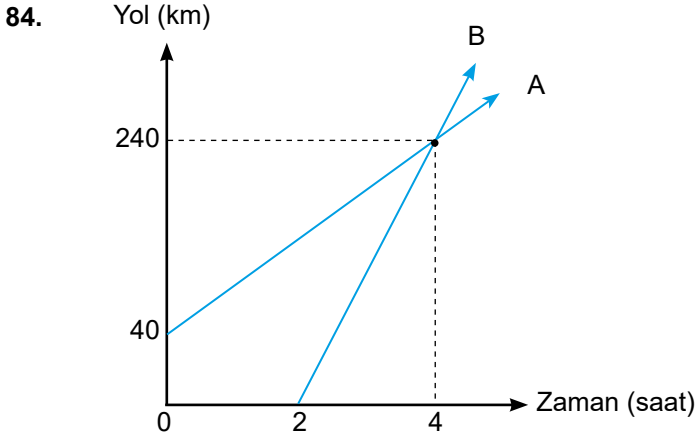
83. Yaşları toplamı 37 olan üç arkadaş hakkında aşağıda verilen konuşmalar geçiyor.

Yusuf: "Fatma, benden benim yaşımdan yarısı kadar büyüktür."

Zeynep: "Ben Fatma'nın yaşına geldiğimde Fatma ile Yusuf'un yaşları toplamı 31 olacaktır."

Bu konuşmalara göre, Zeynep doğduğunda Fatma kaç yaşındadır?

- A) 2 B) 3 C) 4 D) 5 E) 6



Yukarıda A ve B araçlarının yol-zaman grafiği verilmiştir.

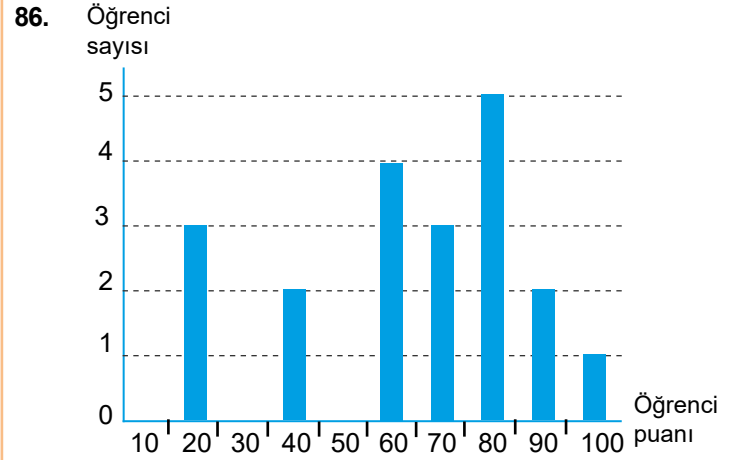
Aynı yöne doğru harekete başlayan araçlardan A aracı yola çıktıktan 8 saat sonra iki araç arasındaki uzaklık kaç km olur?

- A) 40 B) 160 C) 200 D) 280 E) 320

85. Tatlı şerbeti için 1000 gr su ve 500 gr şeker karıştırılıp kaynamaya bırakılmıştır. Şerbet kaynamaya başladıktan 25 dakika sonra hazır olacaktır. Şerbetten kaynama süresince her 5 dakikada 100 gr su buharlaştığı bilindiğine göre;

25 dakika sonunda hazır hale gelen şerbetin şeker oranı yüzde kaçtır?

- A) 20 B) 25 C) 40 D) 50 E) 75



Yukarıdaki grafik bir sınıftaki öğrencilerin aldıkları puanları ve bu puanları alan öğrenci sayılarını göstermektedir.

Bu grafikten elde edilen veri grubunun modu (tepe değeri) x , medyanı (ortancası) y ise, $x - y$ değeri kaçtır?

- A) 5 B) 7,5 C) 10 D) 12,5 E) 15

87. Ahmet bey, beyaz eşya satıcısından bir tane çamaşır makinasını taksit ile almak istiyor.

Etiket fiyatına peşin satış fiyatını yazdığını söyleyen satıcı taksitlendirme için aşağıdaki öneriyi sunar;

- Etiket fiyatına %15 zam uygular, bu fiyat üzerinden etiket fiyatının %20'sini peşin alırım. Kalan miktarı 5 eşit taksite bölerim.
- Teklifi kabul eden Ahmet bey 5 ay boyunca, her ay 380 lira ödemiştir.

Bu duruma göre çamaşır makinasının etiket fiyatı kaç liradır?

- A) 1800
B) 2000
C) 2400
D) 2800
E) 3000

88. Egemen ve Beril'in evlerinde X ve Y olmak üzere iki cetvel vardır.

- X cetveli her 15 cm de 3 cm fazla, Y cetveli her 10 cm de 2 cm eksik ölçüm göstermektedir.
- Daha uzun olan Egemen X cetveli ile Beril ise Y cetveli ile boylarını ölçmüşlerdir.
- Gerçek boyları farkı 25 cm ve Beril'in Y cetveli ile yaptığı ölçüm 112 cm'dir.

Buna göre Egemen'in X cetveli ile yaptığı ölçümde boyu kaç cm'dir ?

- A) 176 B) 178 C) 196 D) 198 E) 206

89.



Bir kuyumcu elinde bulunan 2019 ve 2020 tarihli altınları büyüklüklerine göre Çeyrek, Yarım ve Tam diye adlandırmış ve tamamını da aşağıdaki veriler doğrultusunda satmıştır.

- 2020 tarihli altınların sayısı 2019 tarihli altınların sayısının %20 fazlasıdır.
- Satış yüzdeleri aşağıda tabloda verilmiştir.

TARİH	TOPLAM	ÇEYREK	YARIM	TAM
2019	400 tane		%35	%25
2020		%55		%15

Buna göre;

- 2020 tarihli yarım altın satış adedi, 2019 tarihli yarım altın satış adedinden %10 fazladır.
- 2019 tarihli çeyrek altın satışı, 2020 tarihli tam altın satışından 88 tane fazladır.
- 2020 tarihli tam altın satışı, 2019 tarihli tam altın satışından %28 azdır.

Yukarıdakilerden hangileri doğrudur?

- A) Yalnız I
B) Yalnız II
C) Yalnız III
D) I ve II
E) II ve III

90. 25 dönüm tarlası bulunan Murat'ın yetiştirebileceği ürünler aşağıdaki tabloda verilmiştir.

	Buğday	Mısır	Ayçiçeği	Nohut
Bir dönümden alınan ürün miktarı	500 kg	700 kg	300 kg	150 kg
Kg fiyatı	1 TL	1 TL	2 TL	7 TL

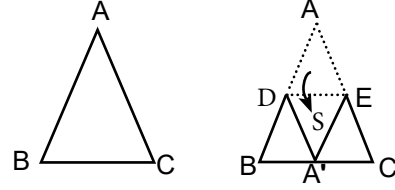
Murat ürünlerini şu kurala göre yetiştirecektir.

- En az iki ürün yetiştirilecek.
- Bir ürün ekilecekse en az 5 dönüm olacaktır.

Murat'ın elinde her üründen 10 dönüme yetecek kadar tohum olduğuna göre, hangi üründen kaç dönüm ekerse en çok gelir elde eder?

	Buğday	Mısır	Ayçiçeği	Nohut
A)	10	5	5	5
B)	-	10	5	10
C)	10	5	-	10
D)	5	10	-	10
E)	-	-	-	25

91. Aşağıdaki ABC üçgeni A köşesi BC üzerine gelecek şekilde katlanıyor .



$[DE] \parallel [BC]$ ve $A(BDA') = 20 \text{ br}^2$

$A(A'EC) = 18 \text{ br}^2$ ve $A(DEA') = S \text{ br}^2$ ise

S kaç br^2 dir ?

- A) 18 B) 19 C) 20 D) 21 E) 25

92. $AB \perp AC$

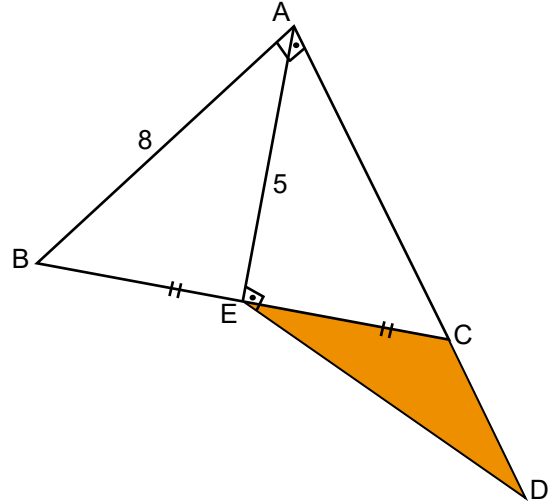
$AE \perp ED$

$|BE| = |EC|$

$|AE| = 5 \text{ cm}$

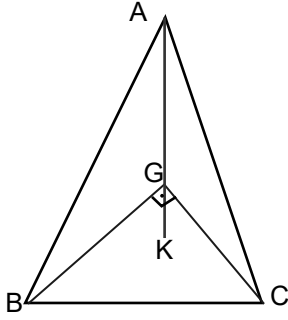
$|AB| = 8 \text{ cm}$

yukarıda verilenlere göre $A(ECD)$ kaç cm^2 'dir ?



- A) $\frac{15}{4}$ B) 4 C) $\frac{14}{3}$ D) 5 E) $\frac{20}{3}$

93.



Şekildeki $\triangle ABC$ ve $\triangle GBC$ üçgenlerinde;

A, G, K noktaları doğrusal,

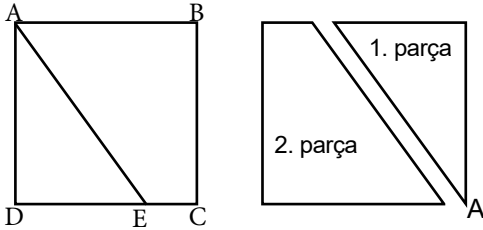
G; $\triangle ABC$ üçgeninin ağırlık merkezi,

K; $\triangle GBC$ üçgeninin ağırlık merkezidir.

$[BG] \perp [GC]$ ve $|BC|=12$ cm ise, $|AK|$ kaç cm'dir?

- A) 12 B) 16 C) 18 D) 24 E) 32

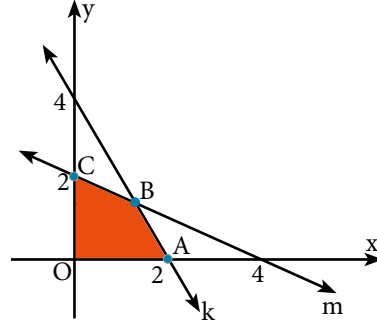
94. Kare biçimindeki bir karton EA boyunca kesilince iki parçaya ayrılıyor.



2. parçanın 1. parçaya göre alanları oranı $\frac{19}{5}$ ise çevreleri oranı kaçtır?

- A) $\frac{19}{18}$ B) $\frac{31}{25}$ C) $\frac{4}{3}$ D) $\frac{24}{17}$ E) $\frac{22}{15}$

95.

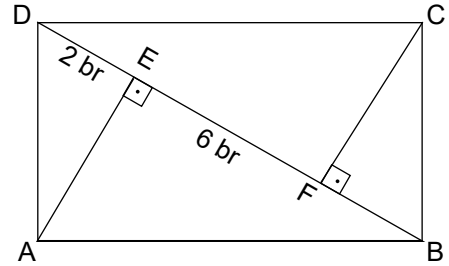


Aşağıdaki koordinat düzleminde k ve m doğrularının grafikleri verilmiştir.

Buna göre; $A(OABC)$ kaç br^2 dir?

- A) $\frac{8}{3}$ B) 2 C) $\frac{8}{5}$ D) $\frac{4}{3}$ E) 1

96.

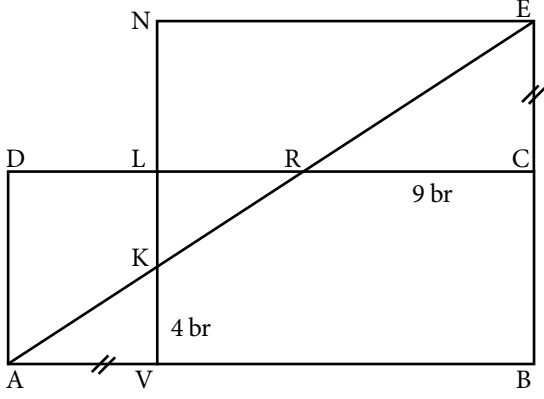


$|DE|=2$ br, $|EF|=6$ br 'dir.

Yukarıdaki ABCD dikdörtgeninde verilenlere göre $A(ABCD)$ kaçtır?

- A) 40 B) 45 C) 48 D) 50 E) 56

97.



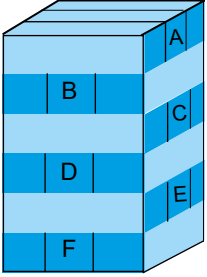
ABCD dikdörtgen ENVB kare olmak üzere;

$|AV| = |EC|$ $|KV| = 4 \text{ br}$ $|RC| = 9 \text{ br}$ 'dir.

Buna göre ABCD dikdörtgeninin alanı kaç birim karedir ?

- A) 60 B) 72 C) 96 D) 108 E) 120

98.

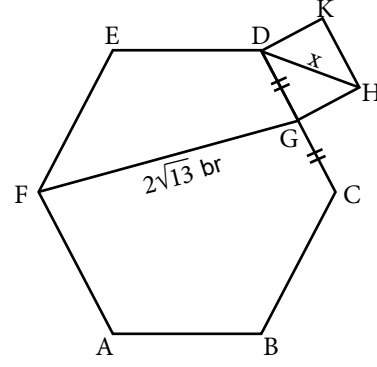


Bir taban ayrıtı 1 cm olan eş kare dik prizmalar yan yana ve üst üste konularak altı katlı şekildeki cisim elde edilmiştir.

Buna göre A, B, C, D, E ve F kare prizmaları çıkarıldığında oluşan cismin hacmi kaç cm^3 'tür?

- A) 54 B) 45 C) 36 D) 27 E) 18

99.



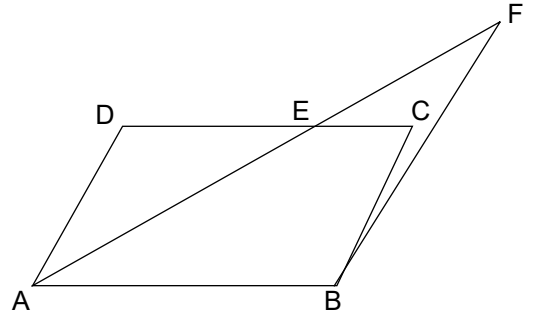
ABCDEF düzgün altıgen GHKD bir karedir.

$|DC| = |BC|$ ve $|FG| = 2\sqrt{13} \text{ br}$ ise

$|HD| = x$ kaç birimdir ?

- A) $2\sqrt{2}$ B) $2\sqrt{3}$ C) $3\sqrt{2}$ D) $3\sqrt{3}$ E) 4

100.



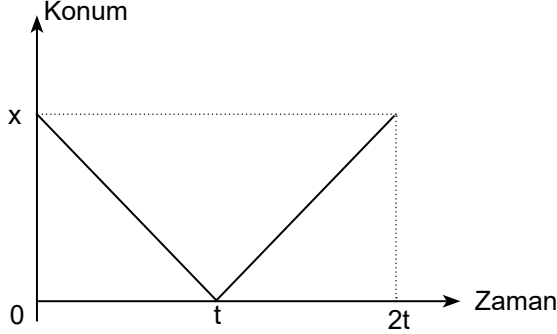
ABCD bir paralelkenar $m(\angle AFB) = 30^\circ$, $|AE| = 7 \text{ br}$, $|BF| = 12 \text{ br}$ ise $A(ABCD)$ kaç br^2 'dir?

- A) 32 B) 40 C) 42 D) 56 E) 60

1. Bu testte sırasıyla Fizik (101-107), Kimya (108-114), Biyoloji, (115-120) alanlarına ait toplam 20 soru vardır.

2. Cevaplarınızı, cevap alanına işaretleyiniz.

101. Doğrusal yörüngede hareketli bir aracın konum-zaman grafiği şeklindeki gibidir.



Buna göre araç için,

- I. t anında yön değiştirmiştir.
- II. $2t$ anında harekete başladığı konumdadır.
- III. $0-t$ ve $t-2t$ zaman aralığında sabit hızla hareket etmektedir.

yargılarından hangileri doğrudur?

- A) Yalnız I
- B) Yalnız III
- C) I ve II
- D) II ve III
- E) I, II ve III

102. Etki-tepki yasasına göre market arabasını iten bir kişi market arabasına ne kadar kuvvet uygularsa market arabası da iten kişiye zıt yönde ve eşit büyüklükte tepki kuvveti uygular.



Demet ve market arabası arasındaki kuvvetler zıt yönlü ve eşit büyüklükte olmasına rağmen market arabasının ileri gitmesine,

- I. Tepki kuvvetinin hareket ettirici özelliğinin olmaması,
- II. Market arabasına etki eden sürtünme kuvvetinin Demet'e etki edenden daha küçük olması,
- III. Zeminin sürtünmesiz olması,

hangileri neden olmuştur?

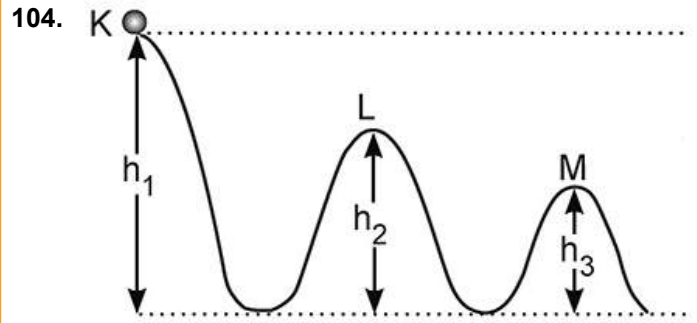
- A) Yalnız II
- B) Yalnız III
- C) I ve II
- D) I ve III
- E) I, II ve III

103. Sıcaklığı T_x olan X katısı sıcaklığı T_y olan bir sıvıya atılıyor. Başlangıçta $T_x > T_y$ olduğuna göre ısı dengeye ulaşma sürecinde;

- I. T_x azalır, T_y artar.
- II. T_x değişmez, T_y artar.
- III. T_x azalır, T_y değişmez.

verilen durumlardan hangileri gerçekleşebilir? (Ortam yalıtılmış)

- A) Yalnız I
- B) Yalnız II
- C) I ve II
- D) I ve III
- E) I, II ve III



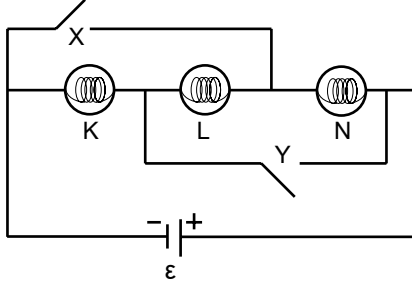
K noktasından serbest bırakılan m kütleli cismin M'de geçerken hızının artması için;

- I. m kütlesi arttırılmalı,
- II. g çekim ivmesi arttırılmalı,
- III. h_2 yüksekliği azaltılmalı,

yargılarından hangileri doğrudur? (ortam sürtünmesiz)

- A) Yalnız I
- B) Yalnız II
- C) Yalnız III
- D) II ve III
- E) I, II ve III

105. K, L ve M özdeş lambaları ve iç direnci önemsiz üreteçle şekildeki elektrik devresi kuruluyor.



Şekildeki elektrik devresinde X ve Y anahtarları açık iken eşit parlaklıkta yanan lamba sayısı n_1 , yalnız X anahtarı kapatıldığında yanan lamba sayısı n_2 , X ve Y anahtarları beraber kapatıldığında eşit parlaklıkta yanan lamba sayısı n_3 olmaktadır.

Buna göre n_1 , n_2 ve n_3 arasındaki ilişki nedir?

- A) $n_1 = n_2 = n_3$ B) $n_1 > n_2 > n_3$ C) $n_1 > n_2 = n_3$
D) $n_1 = n_3 > n_2$ E) $n_3 > n_1 > n_2$

106. Hoparlörler, elektrik akımın elektromıknatıs aracılığı ile diyaframın titreşimiyle ses dalgaları üreten aletlerdir.



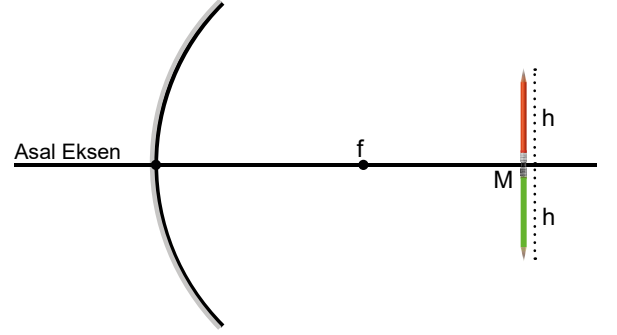
Yukarıdaki görsel ile ilgili;

- I. Diyaframın titreştirdiği hava molekülleri kulağa doğru hareket eder.
- II. Elektrik akımının büyüklüğü artarsa ses dalgalarının hava ortamındaki hızı değişmez.
- III. Ortamdaki hava yoğunluğu artarsa kulağın duyduğu sesin frekansı azalır.

önergelerinden hangileri doğrudur?

- A) Yalnız II B) Yalnız III C) I ve II
D) I ve III E) I, II ve III

107. Bir çukur aynanın merkezine aynı boylarda kırmızı ve yeşil renkteki kalemler şekildeki gibi yerleştiriliyor.



Buna göre;

- I. Yeşil kalemin görüntüsünün aynaya uzaklığı kırmızınınkinden küçüktür.
- II. Kalemlerin görüntü boyları eşittir.
- III. Kırmızı kalemin görüntü boyu mavininkinden büyüktür.

ifadelerinden hangileri doğrudur?

(f: odak noktası, noktalar arası uzaklıklar eşittir.)

- A) Yalnız I B) Yalnız II C) Yalnız III
D) I ve III E) I ve II

108. Simya döneminde günümüzde kullanılan bileşiklerden bir kısmı bulunmuş.

Aşağıdaki bileşiklerden hangisi simya döneminde miras değildir?

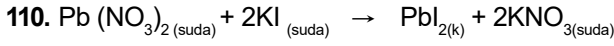
- A) NO B) HNO₃ C) NaCl
D) KAl(SO₄).12H₂O E) FeSO₄

109. Atom modelleriyle ilgili;

- I. Modern Atom Modeline göre, elektronun yeri ve hızı aynı anda bilinemez.
- II. Bohr atom modeline göre elektronlar yörüngede, proton ve nötron çekirdekte bulunur.
- III. Atom çekirdeğinin varlığından ilk kez Rutherford atom modelinde bahsedilmiştir.

yargılarından hangileri doğrudur?

- A) Yalnız I B) Yalnız II C) Yalnız III
D) I ve III E) I, II ve III



Tepkimesi ile ilgili aşağıdakilerden hangisi **yanlıştır**?

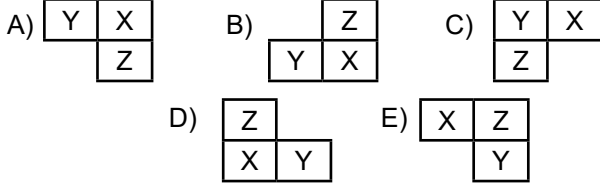
- A) Çözünme –çökeltme tepkimesidir.
 B) Seyirci iyon Pb^{2+} ve I^{-} 'dir.
 C) Net iyon tepkimesi $\text{Pb}^{2+}_{(suda)} + 2\text{I}^{-}_{(suda)} \rightarrow \text{PbI}_{2(k)}$ dir.
 D) Yer değiştirme tepkimesidir.
 E) Çözelti elektrolittir.

111. X, Y, Z elementleri ile ilgili,

- I. X elementi, Y elementi ile aynı periyotta Z ile aynı gruptadır.
 II. Y'nin atom hacmi X' inkinden büyüktür.
 III. Z'nin birinci iyonlaşma enerjisi X' inkinden küçüktür.

bilgileri veriliyor.

Buna göre bu elementlerin periyodik cetveldeki bulunış kesitleri aşağıdakilerden hangisidir?



112. X, Y, Z oksitleri için aşağıdaki bilgiler veriliyor.

- X maddesinin suyla reaksiyonundan baz çözeltisi oluşuyor.
- Y maddesi asit ve baz ile tepkime vermiyor.
- Z maddesi hem asitle hem de bazla tepkime veriyor.

Buna göre X, Y, Z oksitleri aşağıdakilerden hangisi olabilir?

	X	Y	Z
A)	SO_3	CO_2	CaO
B)	CO_2	NO	Al_2O_3
C)	Na_2O	CO	ZnO
D)	CaO	CO_2	ZnO
E)	MgO	N_2O	CO_2

113. Bazı karışım örnekleri, karışım türleri ve bileşenlerine ayırma yöntemleri aşağıda verilmiştir.

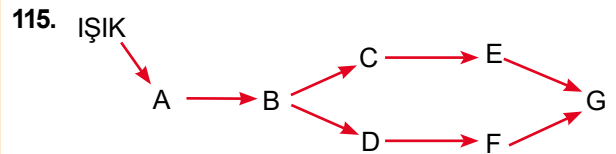
Buna göre, yapılan eşleştirmelerden hangisi **yanlıştır**?

	Karışım	Türü	Ayırma yöntemi
A)	Kumlu - Su	Süspansiyon	Süzme
B)	Şekerli - Su	Çözelti	Damıtma
C)	Benzin - Su	Emülsiyon	Ayırma Hunisi
D)	Tuzlu - Su	Çözelti	Süzme
E)	Alkol-Su	Çözelti	Ayrımsal Damıtma

114. I. Cam ve plastikler moleküler kristallere örnek verilebilir.
 II. Şeker katısı moleküler katıya örnek verilebilir.
 III. C (elmas) kovalent katıya (ağ örgülü katı) örnek verilebilir.

İfadelerinden hangileri **yanlıştır**?

- A) Yalnız I B) Yalnız II C) I ve II
 D) II ve III E) I, II ve III



Yukarıdaki şemada kara ekosisteminde yer alan canlıların oluşturduğu bir besin ağı gösterilmektedir.

Bu besin ağında yer alan canlılarla ilgili aşağıda verilenlerden hangisi **yanlıştır**?

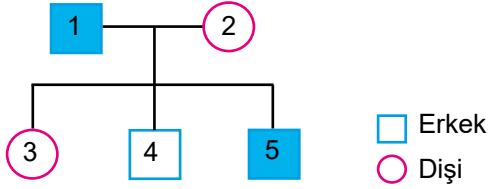
- A) En fazla biyolojik birikim G canlı türünde görülür.
 B) E ve F canlı türleri aynı besini kullandıkları için aralarında besin için rekabet görülebilir.
 C) B canlı türünün birey sayısındaki artış üst trofik düzeylerdeki canlı türlerini olumlu etkileyebilir.
 D) Üreticideki enerjiden en fazla kayıpla yararlanan G canlı türüdür.
 E) C ve D canlı türleri kurt ve tilki gibi canlılar olabilir.

116. Covid-19 hastalığı yüksek ateş, solunum sıkıntısı, öksürük gibi semptomlarla kendini gösteren viral bir hastalıktır.

Virüslerin genel özellikleri düşünülerek aşağıdaki-lerden hangisi bu hastalıktan korunma veya tedavi için kullanılamaz?

- A) Bağışıklık artırıcı vitamin takviyeleri
- B) Aşılama
- C) Antibiyotikler
- D) Antiviral ilaçlar
- E) Düzenli uyku

117. Aşağıdaki soy ağacında taralı bireyler aynı fenotiptedir.



Taralı bireylerin fenotipinde görülen bu özellik ile ilgili;

- I. Otozomal baskın genle taşıyorsa 5 numaralı birey heterozigottur.
- II. Otozomlarda çekinik genle taşıyorsa 2, 3 ve 4 numaralı bireyler heterozigottur.
- III. X'e bağlı çekinik genle taşıyorsa 2 numaralı birey taşıyıcıdır.

yargılarından hangileri doğrudur?

- A) Yalnız III
- B) I ve II
- C) I ve III
- D) II ve III
- E) I, II ve III

118. Aşağıda omurgalı hayvanlara ait bazı özellikler verilmiştir.

- a. Akciğerlerine bağlı büyük hava keseleri bulundurma,
- b. Sıcakkanlı olma,
- c. İç döllenme,
- d. İnce ve içi boş kemiklere sahip olma,
- e. Kılırla kaplı vücut örtüsüne sahip olma,
- f. Ter ve süt bezleri bulundurma,

Bu özelliklerden memeliler ve kuşlara ait olanlar aşağıdakilerden hangisinde doğru eşleştirilmiştir?

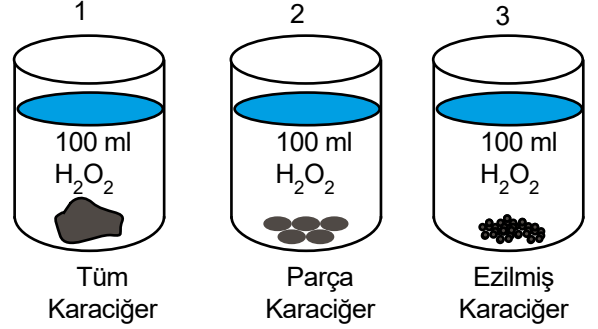
Memeliler

Kuşlar

- A) a, d, e, f
- B) b, c, e, f
- C) a, b, c
- D) b, c, e, f
- E) b, c, f

- a, b, c, e
- a, b, c, d
- a, d, e, f
- a, b, c, d, f
- a, d, e, f

119. Karaciğerde üretilen katalaz enzimi, hidrojen peroksit (H_2O_2) molekülünü parçalayarak su ve oksijen moleküllerinin eldesi sağlar.



Uygun koşulların sağlandığı yukarıdaki deney tüplerindeki tepkime hızlarının $3 > 2 > 1$ şeklinde olduğu gözlenmiştir.

Bu gözlem;

- I. Substrat miktarlarının farklı olması
- II. Substrat yüzeylerinin farklı olması
- III. Tepkimeye katılan serbest enzim miktarlarının farklı olması

durumlarından hangileri ile açıklanabilir?

- A) Yalnız I
- B) Yalnız II
- C) Yalnız III
- D) II ve III
- E) I, II ve III

120. Anne, baba ve 1. çocuktan alınan kan örneklerinin üzerine anti-A, anti-B ve anti-D (anti-Rh) serumlarının damlatılması sonucu, kan örneklerinin antikorlarla verdiği çökelme durumu aşağıdaki tabloda belirtilmiştir. (anti-A serumu A antijeninin varlığını, anti-B serumu B antijeninin varlığını, anti-D serumu Rh antijeninin varlığını tespit etmek için kullanılır.)

	ANTI-A SERUMU	ANTI-B SERUMU	ANTI-D SERUMU
ANNE	Çökelme	Çökelme	Çökelme
BABA	Çökelme	Çökelme	Çökelme
1. ÇOCUK	Çökelme	Çökelme	Çökelme

(● Çökelmenin olduğunu, ○ çökelmenin olmadığını gösterir.)

Bu çiftin doğacak ikinci çocuğunun AB Rh (-) kan grubundan olma olasılığı aşağıdaki seçeneklerden hangisinde verilmiştir?

- A) $\frac{1}{2}$
- B) $\frac{1}{4}$
- C) $\frac{3}{4}$
- D) $\frac{1}{8}$
- E) $\frac{3}{8}$

TYT DENEMESİ CEVAP ANAHTARI

Türkçe	Sosyal Bilimler	Matematik	Fen Bilimleri
1. E	1. E	1. A	1. E
2. A	2. A	2. B	2. A
3. D	3. D	3. D	3. D
4. E	4. C	4. D	4. B
5. D	5. A	5. D	5. D
6. C	6. A	6. E	6. A
7. A	7. A	7. C	7. B
8. E	8. B	8. C	8. A
9. A	9. A	9. E	9. D
10. E	10. C	10. B	10. B
11. E	11. E	11. D	11. A
12. D	12. D	12. B	12. C
13. D	13. E	13. B	13. D
14. C	14. B	14. C	14. A
15. B	15. D	15. C	15. B
16. D	16. E	16. E	16. C
17. A	17. D	17. D	17. E
18. E	18. D	18. C	18. B
19. C	19. A	19. A	19. C
20. E	20. E	20. B	20. D
21. A		21. D	
22. C		22. E	
23. E		23. B	
24. E		24. D	
25. C		25. D	
26. A		26. C	
27. D		27. B	
28. D		28. D	
29. B		29. E	
30. C		30. B	
31. B		31. B	
32. E		32. C	
33. A		33. B	
34. B		34. E	
35. E		35. A	
36. D		36. A	
37. E		37. D	
38. C		38. C	
39. E		39. A	
40. C		40. C	