



BURSA İL MİLLÎ EĞİTİM MÜDÜRLÜĞÜ



# SOSYAL BİLGİLER

## 6. SINIF



4. ÇALIŞMA FÖYÜ





<b>Sabahattin DÜLGER</b>	İl Millî Eğitim Müdürü
<b>Mahmut KARAKAYA</b>	Şube Müdürü
<b>Volkan ÇIRAKOĞLU</b>	ÖDM Ekip Sorumlusu
<b>Petek ÇELİK</b>	Branş Koordinatörü
<b>Ertan ÇAĞLAYAN</b>	Soru Yazarı
<b>Olçay TUGAY TİKİL</b>	Tasarım
<b>Sevil KAÇAR</b>	Dizgi





“

Bir araştırmanın bilimsel nitelik kazanması için belli bir plan ve belli bir sıraya göre araştırılması gerekir. Buna bilimsel araştırma basamakları adı verilir.

”

## ETKİNLİK- 1

Aşağıda verilen bilimsel araştırma aşamalarını uygun bölümlere yerleştiriniz.

Kaynakça kullanılarak metin oluşturulması.

1

Araştırılacak konunun belirlenmesi.

2

Kaynaklardan bilgi toplanması.

3

Varsayımların (hipotezlerin) test edilmesi.

4

Varsayımlarda bulunma (hipotez oluşturma).

5





“ Geliştirilen bir ürün, yapılan bir buluş veya oluşturulan bir marka, mutlaka telif ve patent hakları ile koruma altına alınmalıdır. Çünkü bazı insanlar büyük emeklerle ortaya çıkarılan ürünleri taklit edebilir, hatta kendi ürünleriymiş gibi satabilirler.

”

### ETKİNLİK- 2

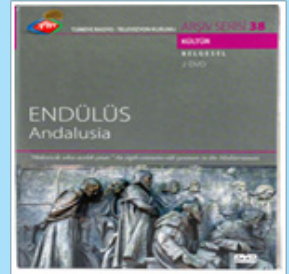
Görsellerde verilen eserlerin korunması için, “telif hakkı” ve “patent hakkı” kavramalarından hangisini alması gerektiğini örnekteki gibi yazınız.



Telif Hakkı



.....



.....



.....



.....



.....





Basılı eserlerin izinsiz kullanılıp kopyalanması suçtur. Ayrıca genel ağ üzerinden kişisel hakları saklı olan kaynakların izinsiz indirilmesi de yasal değildir.



### ETKİNLİK- 3

Tabloda verilen kelimelerin numaralarını örnekteki gibi doğru yerlere yerleştiriniz.

1 DVD	2 20 yıl	3 "C" Sembolü
4 Patent Hakkı	5 Buluş	6 70 yıl
7 Korsan	8 Kitap	9 CD
10 Türkiye Basım Yayın Meslek Birliği (TBMY)	11 Türk Patent ve Marka Kurumu	12 Bandrol

Eserden belirli bir verginin kesildiğini gösteren etiket	12
Telif hakkının geçerlilik süresi	
Telif hakkının verildiğini gösteren işaret	
İzinsiz olarak üretilip çoğaltılan ürünlerin genel adı	
Patent belgesinin geçerlilik süresi	
Telif hakkıyla korunan ürünler	
Buluş ve icatların tescillendiği kurum	



“

Bilim; evrenin veya olayların bir bölümünü konu olarak seçen, yöntem olarak deneye dayanan, mantıklı, düzenli ve sistemli bilgidir. Bilim doğa bilimleri ve sosyal (toplum) bilimler olarak ikiye ayrılır.

”

#### ETKİNLİK- 4

Sosyal bilim dalları ile ilgili bilgilerde boş bırakılan yerleri verilen ifadelerden uygun olanlarla tamamlayınız.

Tarih	Coğrafya	Hukuk	Felsefe
Sosyoloji	Antropoloji	Ekonomi	Arkeoloji

1. Birey ile içinde yaşadığı toplum arasındaki ilişkiyi inceleyen bilime ..... denir.
2. Kazı bilimi olarak da bilinen ..... , geçmişte yaşayan insanların nasıl yaşadıklarını, hangi araç ve gereçleri kullandıklarını anlamaya çalışır.
3. ...., insan davranışları hakkında genellemelerden yola çıkarak, insan çeşitliliğini anlamaya çalışır.
4. ...., yasalarla toplum düzenini belirleyen bilim dalıdır.
5. Üretim ve tüketim faaliyetleriyle ilgili olguları ..... bilimi inceler.
6. ...., geçmişte yaşanan olayları yer ve zaman göstererek inceleyen bilimdir.
7. Doğru düşünebilmeyi ve bir probleme birçok yönden bakabilmeyi öğrettiği bilim dalı .....
8. İnsan yaşamını etkileyen doğal ve beşerî ortamları inceleyen bilim dalı .....



İnsanoğlu hayallerini gerçekleştirmek, merakını gidermek ve günlük hayatta karşılaştığı sorunları aşmak için sürekli çalışmıştır. Bilim insanları, yeni buluşlar yapmış ve teknolojinin gelişmesini sağlamışlardır. Bu çalışmalar sayesinde bilim ve teknoloji günümüzdeki seviyesine ulaşmıştır.

## ETKİNLİK- 5

Cümlelerde doğru olanların yanına “D”, yanlış olanların yanına “Y” koyunuz.

1	Birçok buluş ve icat, daha önceki buluş ve icatlardan ilham alınarak yapılmıştır.	
2	Teknolojik aletler hayatımızı kolaylaştırmanın yanında sosyalleşmemizi de artırmıştır.	
3	Nanoteknoloji sayesinde birçok ürün daha işlevsel hale getirilebilir.	
4	Yapay zekâ sayesinde insanlar, hiçbir bilgiyi akıllarında tutmak zorunda kalmaz.	
5	Üretimde kullanılan robotlar ne kadar gelişse de insanlar kadar hassas çalışamaz.	
6	Teknolojinin gelişmesi sayısız faydanın yanı sıra bazı tehlikeler de barındırmaktadır.	



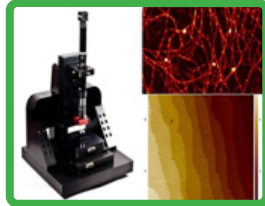
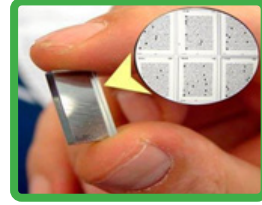
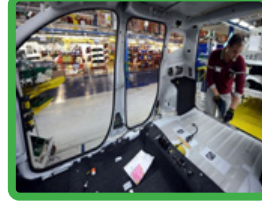
“Ülkemizde bilimsel gelişmeler özellikle iletişim, ulaşım, uzay, sağlık alanlarında yoğunlaşmaktadır. Bilim, sanayi ve teknoloji ile ilgili işlerle ilgilenen T.C. Sanayi ve Teknoloji Bakanlığı bu çalışmalara gerekli desteği vermektedir.”

## ETKİNLİK- 6

Ülkemizde bilim ve teknoloji alanında yapılan çalışmalarla ilgili görselleri örnekteki gibi eşleştiriniz.

A	B	C	D	E
Nanoteknoloji	Savunma	Otomotiv	Enerji	İletişim ve Astronomi

C





"

İnsan davranışlarının çeşitli yönleriyle ele alınması, incelenmesi, araştırılıp bilimsel sonuçların ortaya çıkarılması sosyal bilim dallarının ortak özelliklerindendir.

"

## ETKİNLİK- 7

Meraklı öğrencilerimizin sorularına hangi sosyal bilim dalının cevap verebileceğini örnekteki gibi belirtiniz.

Tarih	Felsefe	Arkeoloji	Coğrafya	Ekonomi
-------	---------	-----------	----------	---------

Dağlar nasıl oluşur?  
Nehirler nasıl akar?  
Yağmurlar nasıl yağar?  
İnsanlar neden göç eder?



KEMAL

İhtiyaçlarımızı nasıl karşılarız?  
Nasıl üretim yapılır?  
Üretilenler nasıl satılır?



AHMET

Toprak altında neler var?  
Eski kalıntıları nasıl çıkarabilirim?  
Bu eski eşyalar ne işe yarar?



MEHMET

Türkler eskiden nerede ve nasıl yaşadı?  
Anadolu'ya ne zaman ve neden geldi?



CEMİL

Bilim nedir?  
Doğru nedir?  
Güzel nedir?  
Devlet nedir?  
Din nedir?



ŞEREF

KEMAL	AHMET	MEHMET	CEMİL	ŞEREF
Coğrafya				

”

Toplumsal bilinç, korsan ürünlerle mücadelede en önemli unsurdur. Korsan ürünlerle ilgili ihbarlar 0530 580 77 99 numaralı telefona yapılabilir.

”

## ETKİNLİK- 8

İpek, Bahar ve Defne'nin binecekleri balonun havalanabilmesi için hangi kum torbalarını atmaları gerekir? "X" simgesiyle işaretleyiniz.



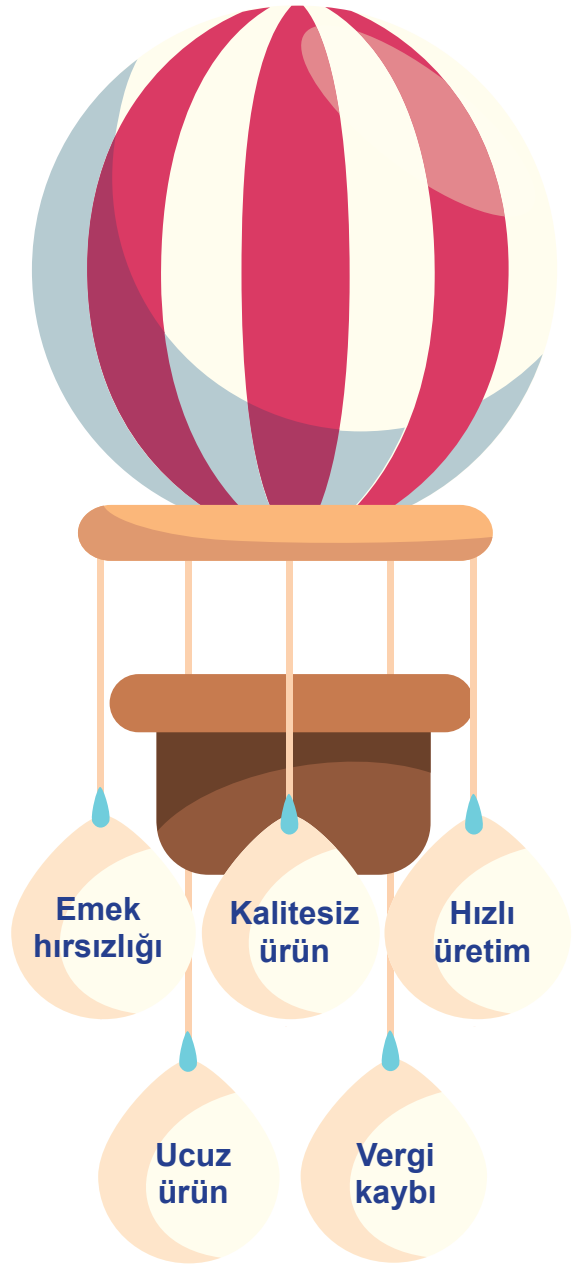
Korsan ürünlerin tercih edilmesinin pek çok sakıncası vardır değil mi İpek?



Evet Bahar. Büyük emekle üretilen eserlerin mutlaka orijinallerini tercih etmeliyiz.



Merhaba arkadaşlar ben Defne. Balonumuza uçurmak için korsan ürünlerin zararlarından kurtulmamıza yardım eder misiniz?





“

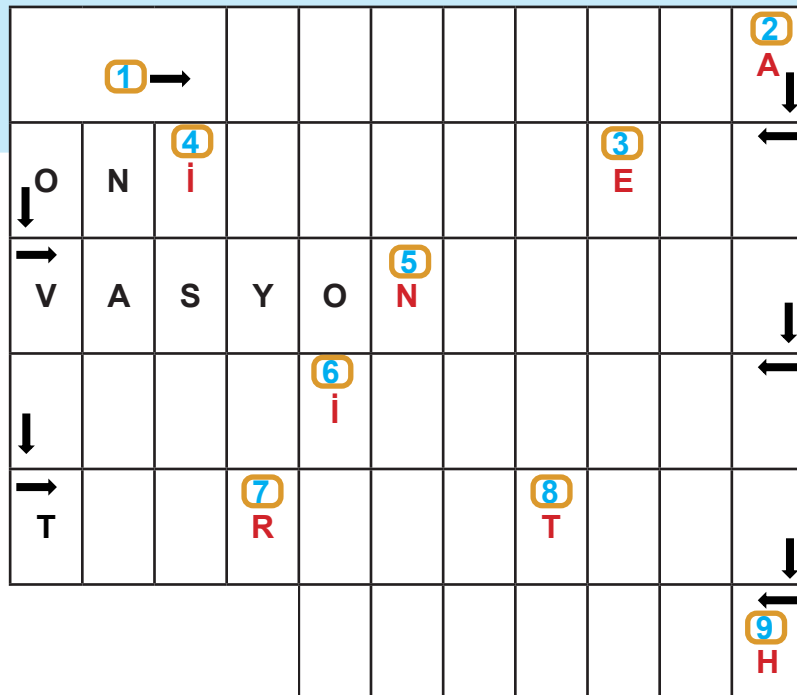
Sosyal bilimler, günlük hayatta karşılaşılan birçok probleme çözüm yolları üretir. Sosyal bilimler sayesinde hem geçmişimize hem de geleceğimize ışık tutabiliriz.

”

### ETKİNLİK- 9

Soruların cevaplarını ipuçlarını ve okları dikkate alarak sarmal bulmaca üzerine doğru bir şekilde yerleştiriniz.

1	Doğal çevremizi tanımamızı ve doğa olaylarını anlamamızı sağlayan sosyal bilim dalı.
2	Yeni teknolojiler geliştirmek için yapılan araştırma geliştirme faaliyetlerinin kısa adı.
3	Üretim ve tüketim faaliyetlerini inceleyen bilim dalı.
4	Sorunların yenilikçi fikirlerle çözüme kavuşturulma süreçleri.
5	Mevcut teknolojilerin daha ileri düzeyde duyarlılık ve küçültülmesine dayalı teknolojiler.
6	TV programlarının içerikleri hakkında bilgi veren sembollere akıllı ..... denir. (bulmacaya boşluğa gelecek kelime yazılacak).
7	İnsanlara benzemesi hayal edilen ve pek çok alanda insanlara yardımcı olan yüksek teknoloji ürünü.
8	Geçmişte yaşanan olayları inceleyen sosyal bilim dalı.
9	Doğruluğu ispatlanmamış varsayımlar.





## TEST- 1

## TARİHİN BAŞLANGIÇ NOKTASI GÖBEKLİTEPE

1986 - Tarlasını süren bir çiftçinin bulduğu heykelle Göbeklitepe’de ilk somut bulgulara ulaşıldı.

1994 - Prof. Dr. Klaus Schmidt Göbeklitepe’de üst kısımda görülen taşların Neolitik Dönem’e ait olduğunu fark etti.

1995-2006 yılları arasında bölgede kazı çalışmaları yapıldı.

Kazılarda; 8-30 metre çapında dünyanın en eski tapınak kalıntıları, yabani hayvan figürlü “T” biçiminde sütunlar, kireç taşından yapılmış kabartmalarla çakmak taşından yapılmış çok sayıda ok ucu bulundu.

2018 - Göbeklitepe UNESCO Dünya Miras Listesine girdi.

Göbeklitepe’nin gün yüzüne çıkarılıp insanlığa tanıtılmasında sosyal bilim dallarından olan

- I. Arkeoloji
- II. Sosyoloji
- III. Tarih

bilimlerinin hangilerinden yararlanılmıştır?

- A) I ve II
- B) I ve III
- C) II ve III
- D) I, II ve III



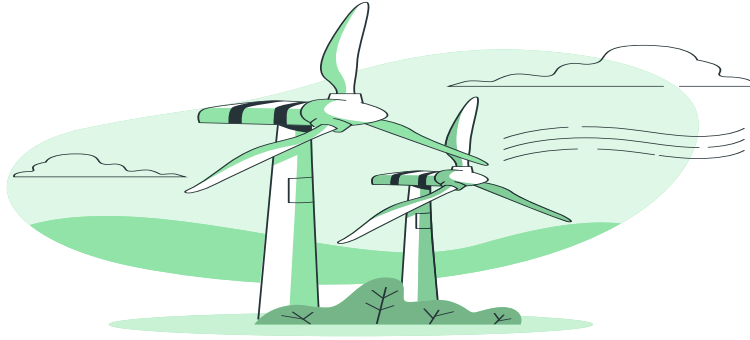
## TEST- 2

Yapay zekâ, gündelik hayatımızın pek çok alanına girmiş durumda. Örneğin, ABD’de Iowa Üniversitesinde kullanılan bir yapay zekâ teknolojisi, şeker hastalığından kaynaklanabilecek körlükleri önceden teşhis edip önleyebiliyor. Yapay zekânın sağlık alanında kullanımının bunun gibi çok sayıda olumlu örneği bulunuyor. Ancak, yapay zekânın bazı sakıncaları da bulunuyor. Kişisel verilerin, ticari ve siyasi amaçlarla kullanılması ve mahremiyetin ihlali bu sakıncalardan biri. Uzmanlar, yapay zekânın bize nasıl bir gelecek sunacağıyla ilgili farklı görüşlere sahip. Ünlü Fizikçi Stephen Hawking, “Yapay zekâ insanlığın sonunu getirebilir.” derken, girişimci Elon Musk ise, gelecekte robotların insanlardan daha iyi yapamadığı çok az iş olacağını savunuyor. Amerika merkezli danışmanlık şirketi McKinsey de 2017 tarihli raporunda iş dünyasında yaşanacak dönüşüme dikkat çekiyor ve robotların 2030 yılına kadar 400 ila 800 milyon arasında kişiyi işsiz bırakacağını öne sürüyor.

**Bu bilgilere göre hangisi, yapay zekâyla çalışan teknolojilerin insan yaşamına olumsuz etkilerinden biri değildir?**

- A) Bilgi ve veri güvenliğini riske atması.
- B) İnsanların yerine geçerek işsizliği artırması.
- C) Sağlık alanında doktorlara ihtiyaç kalmaması.
- D) İşlerin makineler tarafından daha hızlı yapılması.

## TEST- 3



**“MİLRES, rüzgâr sanayisinin geliştirilmesi için iyi bir adım”**

Milli Rüzgâr Enerji Sistemleri Geliştirilmesi ve Prototip Türbin Üretimi (MİLRES) projesi hakkında bilgi veren Türkiye Rüzgâr Enerjisi Birliği (TÜREB) Yönetim Kurulu Başkanı Mustafa Serdar Ataseven, “MİLRES, Türkiye’nin rüzgâr sanayisini geliştirmek için atılmış iyi bir adım” dedi. Ataseven, Türkiye’de rüzgâr türbini ve teknik ekipmanların yapımında son yıllarda artış olduğunu belirterek “Türkiye, rüzgârda üretim üssü haline gelebilir. Yerli ve yabancı yatırımcıların rüzgâra ilgisi büyük” dedi. Öte yandan Ataseven, TÜREB’in fotoğraf ve resim sergisi için “Dünya Rüzgâr Günü sebebiyle düzenlenen yarışmada, katılımcıların eserlerinde Türkiye’nin doğusundan batısına rüzgârın yansımalarını görmek mümkün” ifadesini kullandı. Ataseven, konusu “Türkiye’de Rüzgâr” olan yarışmaya, 56 ilden 818 okuldan 3 bine yakın resim geldiğini, bunun yanında 520 fotoğraf sanatçısının bin 557 fotoğraf ile yarışmaya katıldığını belirtti.

**Buna göre;**

- I. Rüzgâr enerjisinin önemiyle ilgili bilinç oluşturmak.
- II. Fotoğraf ve resim sanatının gelişmesine katkı sağlamak.
- III. Enerji üretiminde yerli teknolojilerin gelişmesine öncülük etmek.

**MİLRES projesi ve Türkiye Rüzgâr Enerjisi Birliği (TÜREB)’nin yaptığı çalışmaların öncelikli hedefleri arasında hangileri yer alır?**

- A) Yalnız III
- B) I ve II
- C) I ve III
- D) II ve III



## TEST- 4



## Türkiye'nin yeni uydusu Türksat 5A uzaya fırlatıldı.

Türkiye'nin 5'inci nesil uydusu Türksat 5A, Space X firmasına ait Falcon 9 roketi ile uzaya gönderildi. Uydunun fırlatılışı Türkiye saatiyle 05.15'te gerçekleşti.

ABD/Florida eyaletinde bulunan Cape Canaveral üssünden fırlatılan uydusu, 31 derece doğu yörüngesinde hizmet verecek. Türksat 5A uydusu manevra ömrüyle yörüngedeki frekans ve yörünge haklarını 30 yıl boyunca güvence altına alacak.

Uydu, Türkiye, Avrupa, Orta Doğu, Kuzey Afrika, Orta Batı Afrika, Güney Afrika, Akdeniz, Ege Denizi ve Karadeniz'i kapsayan bir coğrafyada 1728 Megahertz kapasiteyle televizyon yayıncılığı ve veri haberleşmesi hizmetleri sunacak.

Yeni uydularla sadece yayıncılık alanında değil, uydudan geniş bant internet sağlama kabiliyetinde de büyük bir kapasiteye sahip olunacak. Türkiye, yeni uyduların fırlatılmasıyla oluşacak filosuyla Asya'da, Türk Cumhuriyetleri dahil Çin'e kadar uzanan bölgeye, Afrika ve Avrupa'yı kapsayan coğrafyaya hizmet verecek.

**Türksat 5A uydusunun yapım ve fırlatılma süreci ile ilgili bilgilerden yola çıkarak hangisine kesin olarak ulaşılabilir?**

- A) Türkiye'nin fırlattığı ilk yerli uydusudur.
- B) İşletme hakları ABD'li uzay şirketlerine aittir.
- C) Bağımsız Türk Cumhuriyetleri'nin ortak projesidir.
- D) Türkiye'nin teknoloji alt yapısına büyük güç katacaktır.

## TEST- 5

Öğretmenin verdiği "küresel ısınmanın gelecek yıllardaki etkileri" hakkındaki araştırma ödevini hazırlayan Merve, araştırmasını sınıfta şu şekilde sundu:

Küresel Isınmanın Türkiye'ye olası etkileri;

Konumu araştırırken TÜBİTAK dergisi ve üniversitelerin genel ağ sitelerinden yararlandım ve şu sonuçlara ulaştım;

- Orman yangınları artacak.
- Deniz turizminin süresi artacak.
- Tatlı su kaynakları hızla tükenecek.
- Her geçen yıl ortalama sıcaklık artacak, yağışlar azalacak.
- Kuraklığa bağlı olarak bitkilerin yetişme alanları giderek daralacak.
- Kış aylarında enerji tüketimi azalırken yaz aylarında daha da artacak.
- Karasal iklimin görüldüğü yerler dışında kar yağışı çok nadir görülecek.
- Sıcak sularda yaşayan balık türleri denizlerimizde daha fazla görülecek.

**Merve araştırma ödevini hazırlarken bilimsel araştırma basamaklarından hangisini kullanmamıştır?**

- A) Kaynak toplama
- B) Rapor oluşturma
- C) Konuyu belirleme
- D) Hipotez oluşturma





## TEST- 6



Havacılık, Uzay ve Teknoloji Festivali kapsamında gerçekleştirilen Teknoloji Yarışmaları'na başvurular başladı. 34 farklı kategoride düzenlenecek yarışmalara 28 Şubat'a kadar başvuru yapılabilecek.

TEKNOFEST'ten yapılan açıklamaya göre, ilkokuldan lisansüstü ve mezun seviyesine kadar nitelikli binlerce genç, hayallerini gerçekleştirmek için birbirinden farklı kategorilerde düzenlenen teknoloji yarışmalarına 28 Şubat'a kadar başvuru yapılabilecek.

TEKNOFEST Teknoloji Yarışmaları, bu yıl 34 farklı kategoride düzenlenecek. TEKNOFEST 2020'den farklı olarak Karma Sürü Simülasyon, İletişim Teknolojileri, Savaşan İHA, Yapay Zekâ, Kültür ve Turizm Teknolojileri, Lise Öğrencileri Kutup Araştırma Projeleri, Tarımsal İnsansız Kara Aracı, Sanayide Dijital Teknolojiler Yarışmaları ilk kez gerçekleştirilecek.

Gençlerin milli teknoloji üretme ve geliştirme konusunda ilgilerini artırmak ve bu alanlarda çalışan binlerce gencin projesine destek olmak için 2021'de ön eleme aşamasını geçen takımlara 5 milyon liradan fazla malzeme desteği sağlanacak. Ayrıca yarışmada 4 milyon liradan fazla ödül dağıtılacak.

Ülkemizin geleceği için büyük önem taşıyan TEKNOFEST 2021 Yarışması ile ilgili hangisine ulaşamaz?

- A) Lise öğrencilerine yarışlarda öncelik verilecek
- B) Farklı alanlarda yarışmalar düzenlenecek
- C) Yarışmacılar maddi olarak desteklenecek
- D) Yarışmaya yeni kategoriler eklenecek



## CEVAP ANAHTARI

## ETKİNLİK- 1

- 1- Araştırılacak konunun belirlenmesi.
- 2- Varsayımlarda bulunma (hipotez oluşturma).
- 3- Kaynaklardan bilgi toplanması.
- 4- Varsayımların (hipotezlerin) test edilmesi.
- 5- Kaynakça kullanılarak metin oluşturulması.

## ETKİNLİK- 2

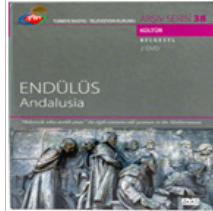
Telif Hakkı



Patent Hakkı



Telif Hakkı



Patent Hakkı



Telif Hakkı



Patent Hakkı

## ETKİNLİK- 3

Eserden belirli bir verginin kesildiğini gösteren etiket	12
Telif hakkının geçerlilik süresi	6
Telif hakkının verildiğini gösteren işaret	3
İzinsiz olarak üretilip çoğaltılan ürünlerin genel adı	7
Patent belgesinin geçerlilik süresi	2
Telif hakkıyla korunan ürünler	1,8,9
Buluş ve icatların tescillendiği kurum	11



## ETKİNLİK- 4

- 1- Birey ile içinde yaşadığı toplum arasındaki ilişkiyi inceleyen bilime **Sosyoloji** denir.
- 2- Kazı bilimi olarak da bilinen **Arkeoloji**, geçmişte yaşayan insanların nasıl yaşadıklarını, hangi araç ve gereçleri kullandıklarını anlamaya çalışır.
- 3- **Antropoloji**, insan davranışları hakkında genellemelerden yola çıkarak, insan çeşitliliğini anlamaya çalışır.
- 4- **Hukuk**, yasalarla toplum düzenini belirleyen bilim dalıdır.
- 5- Üretim ve tüketim faaliyetleriyle ilgili olguları **Ekonomi** bilimi inceler.
- 6- **Tarih**, geçmişte yaşanan olayları yer ve zaman göstererek inceleyen bilimdir.
- 7- Doğru düşünebilmeyi ve bir probleme birçok yönden bakabilmeyi öğreten bilim dalı **Felsefe**.
- 8- İnsan yaşamını etkileyen doğal ve beşerî ortamları inceleyen bilim dalı **Coğrafya**.

## ETKİNLİK- 5

1	Birçok buluş ve icat, daha önceki buluş ve icatlardan ilham alınarak yapılmıştır.	<b>D</b>
2	Teknolojik aletler hayatımızı kolaylaştırmanın yanında sosyalleşmemizi de artırmıştır.	<b>Y</b>
3	Nanoteknoloji sayesinde birçok ürün daha işlevsel hale getirilebilir.	<b>D</b>
4	Yapay zekâ sayesinde insanlar, hiçbir bilgiyi akıllarında tutmak zorunda kalmaz.	<b>Y</b>
5	Üretimde kullanılan robotlar ne kadar gelişse de insanlar kadar hassas çalışamaz.	<b>Y</b>
6	Teknolojinin gelişmesi sayısız faydanın yanı sıra bazı tehlikeler de barındırmaktadır.	<b>D</b>

## ETKİNLİK- 6

C



B



B



C



E



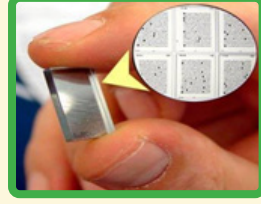
D



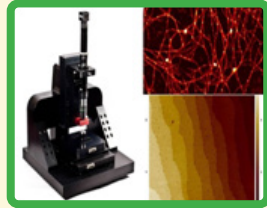
D



A



A



E



## ETKİNLİK- 7

KEMAL	AHMET	MEHMET	CEMİL	ŞEREF
Coğrafya	Ekonomi	Arkeoloji	Tarih	Felsefe

## ETKİNLİK- 8

~~Emek  
hırsızlığı~~~~Kalitesiz  
ürün~~Hızlı  
üretimUcuz  
ürün~~Vergi  
kayı~~

## ETKİNLİK- 9

→				C	O	Ğ	R	A	F	Y	A↓
↓	O	N	İ	M	O	N	O	K	E	G	←R
→	V	A	S	Y	O	N	A	N	O	T	E↓
↓	E	R	A	Ş	İ	J	O	L	O	N	←K
→	T	L	E	R	O	B	O	T	A	R	İ↓
					Z	E	T	O	P	İ	←H

## TESTLER

1	2	3	4	5	6
B	D	C	D	D	A