

8. SINIF 6. TEMA ÇALIŞMA FASİKÜLÜ

TÜRKÇE

Bu kitapçık YALOVA Ölçme Değerlendirme Merkezi
tarafından hazırlanmıştır.



1. Aşağıdaki cümlelerin özne-yüklem ve nesne-yüklem ilişkisine göre çatı özelliklerini tabloda “+” ile işaretleyiniz.

	ÖZNE-YÜKLEM İLİŞKİSİNE GÖRE FİİL ÇATISI		NESNE-YÜKLEM İLİŞKİSİNE GÖRE FİİL ÇATISI	
	ETKEN	EDİLGEN	GEÇİŞLİ	GEÇİŞSİZ
Kuru yosunlardan kuş yuvaları yapıldı.				
Bozcaada'nın bu yakasından gemi geçmiyordu.				
Hemen insanların arasına katıldım.				
Ben bu kitabı geçen yaz okumuştum.				
Topladığı çiçekleri vazoya yerleştirdi.				
Geleceğe her zaman umutla bakardı.				
En güzel kıyafetler ona hediye edilmiş.				
Hastalandığımı öğrenince pek üzülmüş.				

2. Aşağıdaki cümlelerden doğru olanların başına “D”, yanlış olanların başına “Y” yazınız.

- () a) “Postacı kapıyı iki kere çalar.” cümlesi öznesine göre etkindir.
- () b) “Ömrüm rüzgâr gibi geçti.” cümlesi nesnesine göre geçişlidir.
- () c) “Bu yazarımızın dili çok yalındır.” cümlesinde çatı aranmaz.
- () ç) “En sevdiğim yazarın yeni çıkan kitabını hemen aldım.” cümlesi nesnesine göre geçişsizdir.
- () d) “Köpek, akşamüstü yürüyüşe çıkarıldı.” cümlesi öznesine göre edilgendir.

3. Aşağıdaki metinlerde anlatımın kaçınıcı kişi ağzından yapıldığını ilgili boşluklara yazınız.

I. METİN

Sokağın başında ne olup bittiğinden emin olmayan gözlerle en uç köşedeki yeşil boyalı eve dikkatlice baktı. Bir an babasının sesini duyduğunu zannetti. O anlamsız bakışlar; yerini durgunluk, telaş ve korkuya bıraktı.

.....

II. METİN

Kapıdan çıkarken soluk yüzlü, iri yarı bir adam karşımda dikildi. Adamın gözleri benden hesap sorar gibiydi. Aldırmadan yoluma devam etmeye çalıştım. Adamın suratını aklıma kazıdım ve onun bakışlarındaki derin anlamı çözme gayretiyle saatlerce yürüdüm.

.....

4. Aşağıda verilen noktalama işaretleri ile ilgili bilgilerden doğru olanlar için cümlelerin başına “D”, yanlış olanlar için ise “Y” yazınız.

- () a) Satıra sığmayan kelimeler bölünürken satır sonuna kesme işareti (') konur.
- () b) Bilinmeyen, kesin olmayan veya şüpheyle karşılanan yer, tarih vb. durumlar için soru işareti (?) kullanılır.
- () c) Başka bir kimseden veya yazıdan olduğu gibi aktarılan sözler tırnak (" ") içine alınır.
- () ç) Tırnak içinde olmayan alıntı cümlelerinden sonra virgül (,) konur.
- () d) Sayılardan sonra sıra bildirmek için iki nokta (:) konur.
- () e) Hitap için kullanılan kelimelerden sonra noktalı virgül (;) konur.

5. Aşağıdaki ifadelerden hayal unsuru olanların başına “H”, gerçek unsur olanların başına ise “G” yazınız.

- () a) Bulutların dalgınlığının sebebini merak ediyordu.
- () b) Bahçedeki kuşlar çocuklara masal anlatıyordu.
- () c) Çocuklar keyifle top oynuyorlar.
- () ç) Küçük tavşan otların arasından etrafa bakıyordu.
- () d) Bulutlar bir araya gelmiş neşeyle gülüşüyordu.

6.



Yukarıdaki görselden hareketle betimleyici bir paragraf yazınız.

.....

.....

.....

.....

.....

.....

.....

7. Aşağıdaki cümlelerin hangisinde çatı özelliği aranmaz?

- A) Her yerde yine kar vardı.
- B) Hırs, kurtların iliklerine işlemiştir.
- C) Beni anladığını biliyorum.
- D) İlkbaharda bitkiler yeşerir.

8. I. İngiliz sporcu koşuda bütün atletleri geride bıraktı.
II. Bugünkü etkinliğimizde müzeleri gezdik.
III. Adam, yalnız başına deniz kenarında yürüyordu.
IV. Suçlu, uzun çabalar sonucunda tutuklandı.

Numaralanmış cümlelerden hangisi özne-yüklem ilişkisi bakımından ötekilerden farklıdır?

- A) I B) II C) III D) IV

9. Aşağıdaki cümlelerden hangisinin sonuna soru işareti konmaz?

- A) Akşam oldu mu sürüler döner
- B) Benimle ders çalışmak ister misin
- C) Bu soru ile ilgili ne düşünüyorsun
- D) Gümrükteki memurla görüşmüş mü

10. Yumuşak çimenlerin üzerine oturmuş, gözlerinden birbiri ardınca yuvarlanan gözyaşları arasından bana bakıyor. Oturduğu yerdeki çimenlerin sarı, yeşil parıltısı gözlerimi kamaştırdı. Gerideki bahçe duvarını gözden saklayan mor leylaklardan hafif serin bir koku yayılıyordu.

Bu parçada hangi duyumuzla ilgili bir ayrıntıya yer verilmemiştir?

- A) Görme
- B) Tatma
- C) Dokunma
- D) Koklama

11. Günlerden bir gün Oğuz Kağan, Tanrı'ya yalvarırken karanlık bastı. Gökten bir gök ışık indi. Güneşten ve aydan daha parlaktı. Bu ışığın içinde alnında kutup yıldızı gibi parlak bir ben bulunan çok güzel bir kız duruyordu. Bu kız gülünce Gök Tanrı da gülüyor, kız ağlayınca Gök Tanrı da ağlıyordu. Oğuz bu kızı sevdi ve bu kızla evlendi. Günler ve gecelerden sonra bu kız, üç oğlan çocuk doğurdu. Çocuklara Gün, Ay ve Yıldız isimlerini verdiler.

Bu parça aşağıdaki yazı türlerinin hangisinden alınmış olabilir?

- A) Masal B) Roman
C) Destan D) Efsane

12. Aşağıdakilerden hangisi anlamca olumsuz bir cümledir?

- A) Sen çağırırsın da ben gelmez miyim?
- B) Anlattıklarınıza inanmıyor değilim.
- C) Çocuklarının okumasını istemiyor değil.
- D) Bu küçücük çocuğa bunca iş yaptırılır mı?

13. I. Çarşıdan elma ve portakal aldı.
II. Yazar yeni bir kitap çıkarmış.
III. Bu istediğini yapmayacak değilim.
IV. Annen sana kızar mı hiç?

Numaralanmış cümlelerden hangisi anlamına göre diğerlerinden farklıdır?

- A) I B) II C) III D) IV

14, 15, 16 ve 17. soruları aşağıdaki parçaya göre cevaplayınız.



Atatürk bir gün çiftliğe gittiğinde köşkün hemen yanındaki ulu çınar ağacının dallarını kesmeye çalışan bir bahçıvan ile karşılaşır. Hemen bahçıvanı yanına çağırarak bunun nedenini sorar. Görevli bahçıvanın cevabı şöyledir: “Paşam, ağacın dalları uzamış, binanın duvarına dayanmış. Binaya zarar veriyor. Kesilmesi lazım.” Aldığı cevaptan tatmin olmayan Atatürk, düşünülmesi bile imkânsız olan bir emir verir: “Ağaç kesilmeyecek, bina kaydırılacak.” Görev, İstanbul Belediyesi’ne intikal eder. Belediye Fen İşleri Yollar Köprüler Şubesi, sorumluluğu üstlenir. Başmühendis Ali Galip Alnar, yanına aldığı teknik elemanlarıyla Yalova’ya gelerek çalışmaya başlar. 8 Ağustos 1930 tarihinde bina çevresindeki toprak, büyük bir dikkatle kazılıp yapının temel seviyesine inilir. İstanbul’dan getirilen tramvay rayları döşenir. Bina, santim santim çalışılarak yapı altına sokulan raylar üzerine oturtulur. Artık, binanın raylar üzerinde kaydırılarak ağaçtan uzaklaştırılması aşamasına gelinmiştir. Bina; güzel ve sıcak bir yaz akşamında Gazi Mustafa Kemal Atatürk ile birlikte kardeşi Makbule Atadan, Vali Vekili Muhittin Bey, Fen Müdürü Ziya Bey ve Cumhuriyet Gazetesi Başmuhabiri Yunus Nadi nezaretinde 4,80 metre civarında kaydırılır. Bu olağanüstü ve riskli iş, 10 Ağustos 1930 tarihinde tamamlanır ve ulu çınar ağacı da kesilmekten kurtulur. O günden sonra köşk, “Yürüyen Köşk” olarak anılmaya başlanır.

14. Atatürk, karşılaştığı durumla ilgili nasıl bir çözüm önerisi getirmiştir?

.....

15. Metnin ana fikri nedir?

.....

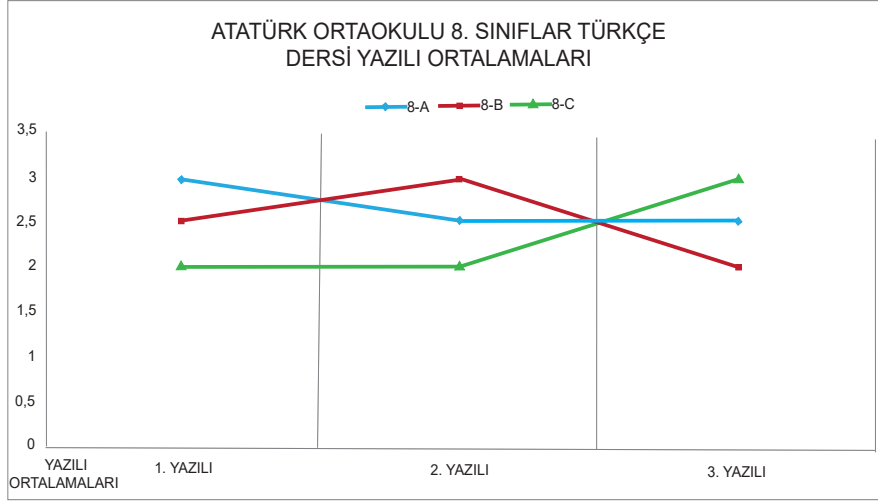
16. Bu duruma sizin çözüm öneriniz ne olurdu?

.....

17. Köşke neden “Yürüyen Köşk” denilmiştir?

.....

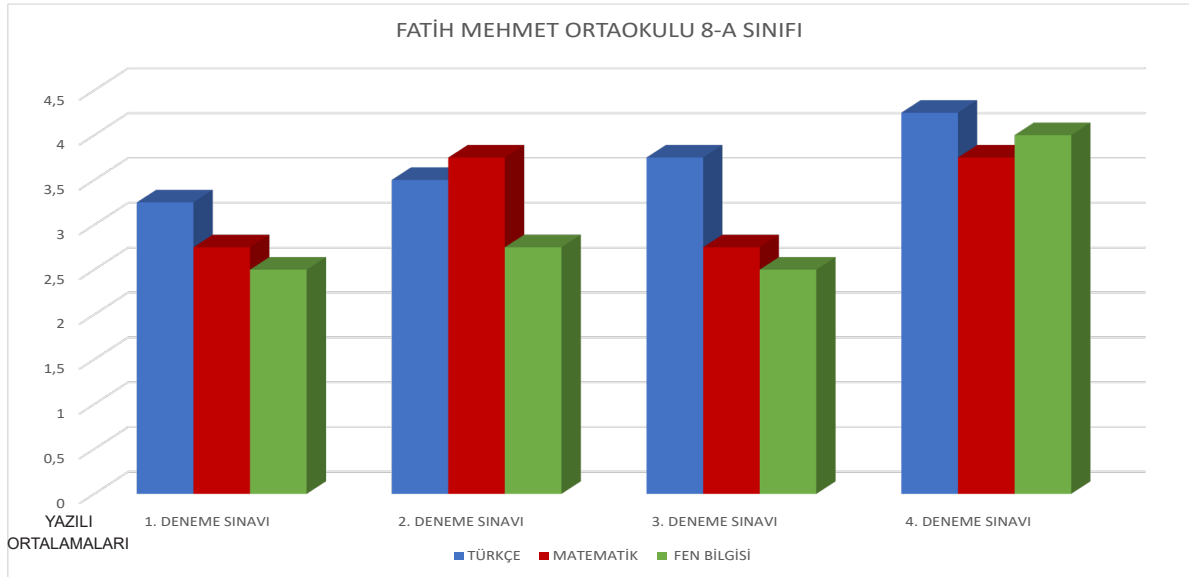
18.



Bu tabloya göre aşağıdakilerden hangisine ulaşamaz?

- A) 8-B sınıfı ikinci yazılıda en yüksek ortalamaya sahiptir.
- B) Birinci yazılıda en yüksek ortalamaya sahip sınıfın ikinci yazılıda ortalaması düşmüştür.
- C) 8-C sınıfının ortalaması sürekli artmıştır.
- D) 8-A ve 8-B sınıflarının birinci ve ikinci yazılı ortalamalarının toplamı eşittir.

19. Aşağıdaki grafikte Fatih Mehmet Ortaokulu 8-A sınıfının Türkçe, matematik ve fen bilgisi derslerinden girmiş oldukları dört deneme sınavındaki ders başarı ortalaması verilmiştir.



Bu bilgilere göre aşağıdakilerden hangisine ulaşamaz?

- A) Türkçe dersinde sınıfın ortalaması sürekli artmıştır.
- B) Fen bilgisi dersinde sınıf ortalaması sürekli artmamıştır.
- C) Sınıf, birinci denemede okulun en başarısız sınıfı olmuştur.
- D) Dördüncü denemede en az ortalamaya sahip ders matematiktir.

20. • Anlamına göre olumsuz cümle
• Yüklemine göre fiil cümlesi
• Yüklemnin yerine göre devrik cümle

Bu özelliklerin tamamını taşıyan cümle aşağıdakilerden hangisidir?

- A) Babam akşam uçakla gitti Adana'ya.
B) Annesinin sözlerini yerine getirmedi.
C) Futbolcu gol atamadı çünkü maçta.
D) Çocuğun çantasında yoktu meyve.

21.

Cümleler	İsim Cümlesi	Fiil Cümlesi
I. Ailesi ile dün akşam sinemaya gitti.		X
II. Bunu yapman için artık çok geç.		X
III. En sevdiği takım Beşiktaş'tı.	X	
IV. Elinde üç tane kalem var.	X	

Bu cümlelerden hangisi yüklemnin türüne göre yanlış işaretlenmiştir?

- A) I B) II C) III D) IV

22. Antibiyotikler sadece belirli hastalıkların etkeni olan bakterilere karşı etkilidir. Bu nedenle her hastalıkta kullanılmazlar. Yalnızca doktorların uygun gördüğü koşullarda ve onların önerdiği şekilde kullanılmaları gerekir. Antibiyotikler virüslere karşı etkili olmadığından virüslerin yol açtığı hastalıklarda kullanılmamalıdır. Bilinçsiz kullanılmaları; bakterilerin direnç kazanmasına, antibiyotiklerin etkisiz kalmasına vb. durumlara neden olabilir. Bu durum insan vücudu için oldukça zararlıdır.

Bu parçada antibiyotiklerle ilgili aşağıdakilerden hangisine değnilmemiştir?

- A) İnsan vücudu için her zaman zararlı olduğuna
B) Belirli hastalıklarda kullanılabileceğine
C) Kullanımının doktor kontrolünde olması gerektiğine
D) Virüslere karşı etkisiz olduğuna

23.



Salda Gölü; Burdur'un Yeşilova ilçesinin kuzey batısında, ilçe merkezine 4 km uzaklıkta, ormanla kaplı tepeler, kayalık araziler ve küçük alüvyonal ovalarla çevrili hafif tuzlu tektonik bir göldür. Türkiye'nin en derin, en temiz, en berrak gölü olarak tanınır. Etrafında az sayıda yerleşim alanı bulunan göl kıyıları, yöredeki en önemli turizm merkezi olarak kullanılmaktadır. Göl içindeki suların çekilmesiyle görülmeye başlayan yedi beyaz ada, gölün güzelliğine bir başka güzellik katar. Bileşiminde magnezyum, soda ve kil bulunduğu için göl suyundan bazı cilt hastalıklarının tedavisinde yararlanılmaktadır. Son 20 yıldır, göl seviyesinde 3-4 metreyi bulan bir çekilme olmuştur. Bölgenin sahip olduğu turizm potansiyeli, turistik yatırımların göl çevresinde her geçen gün artmasını sağlamaktadır.

Bu parçada Salda Gölü ile ilgili aşağıdakilerin hangisinden söz edilmemiştir?

- A) Ülkemizin en temiz ve en derin gölü olarak bilinmesinden
- B) Cilt hastalıklarında faydalanılan tek göl olmasından
- C) Suyunun zamanla çekilmeye başlamasından
- D) Turistik ziyaret potansiyelinin giderek artmasından

24. Aşağıdaki cümlelerde yazımı yanlış olan sözlerin doğrularını cümlelerin karşısındaki boşluklara yazınız.

CÜMLELER		DOĞRU YAZIMI
a)	Hürriyet sokaktaki olayı gördün mü?	
b)	Maç 17 Nisan perşembe gününe ertelendi.	
c)	Biz de sorunlarımızla başbaşayız.	
ç)	Hayatımızdaki güzellikleri farkedin.	
d)	Öğrenciler TDK'nu ziyaret ettiler.	
e)	Çocuklara 2'şer kalem hediye edildi.	

25. Aşağıdaki deyim ve anlamları, anlamların numaralarını deyimlerin başlarındaki boşluklara yazarak eşleştiriniz.

() aklını başına almak

() elini vicdanına koymak

() kısa kesmek

() başını yemek

() sarı çizmeli Mehmet Ağa

() gözünün önünden gitmemek

() gözlerinin içi gülmek

() kulak kabartmak

() yedikleri içtikleri ayrı gitmemek

() göz ardı etmek

1. Güç duruma düşmesine yol açmak.

2. Sözü uzatmamak.

3. Akılsızca davranışlarda bulunmaktan kendini kurtarmak.

4. Her zaman bir arada olmak ve sıkı ilişki içinde bulunmak.

5. Kim olduğu, nerede oturduğu bilinmeyen kimse.

6. Gereken önemi vermemek.

7. Yoğun işler yüzünden bir şeyle ilgilenme imkânı bulamamak.

8. Doğru, yansız, hakça davranmak.

9. Belli etmemeye çalışarak dinlemek.

10. Çok sevindiği yüzünden, gözlerinden belli olmak.

11. Bir türlü unutamamak.

26. Yüklemi ad soyundan olan veya ek fiille kurulan cümlelere "isim cümlesi", bildirme veya isteme kiplerinden biriyle kurulan ve olumsuz -ma/ -me eki ile yapılan cümlelere ise "fiil cümlesi" denir.

Bu bilgiden hareketle aşağıdaki cümleleri yüklemelerinin türüne göre adlandırınız.

a) Dayım oldukça uzun boyludur.

b) Dönüş yolunda radyoyu açtık.

c) Bu şehir eskiden çok daha güzelmış.

ç) İki yanımdan aksın bir sel gibi fenerler.

d) Evlerin bacasını kolluyor yıldırımlar.

e) Karamanoğlu Mehmet Bey'i arıyorum.

f) Evimiz iki sokak arasındaydı.

g) Onun da en büyük isteği okumaktı.

27. Anadolu'nun gönlü incinir
Bu gönül sizinledir.

Bu dizelerdeki yüklemelerin türü aşağıdakilerin hangisinde sırasıyla doğru olarak verilmiştir?

- A) İsim - isim
- B) İsim - fiil
- C) Fiil - fiil
- D) Fiil - isim

28. Aşağıdakilerden hangisi yüklemnin yerine göre diğerlerinden **farklıdır**?

- A) Uzun ince bir yoldayım
- B) Gidiyorum gündüz gece
- C) Bilmiyorum ne hâldeyim
- D) Gidiyorum gündüz gece

29. Aşağıdaki cümlelerin hangisinde zıt anlamlı sözcükler bir arada kullanılmıştır?

- A) Görür görmez tanıdım onu.
- B) Küçük bir memurdu kendisi.
- C) Sen öyle varsın ki ben yok gibiyim.
- D) Yolumuz sevgi ve şefkat yoludur.

30. • Koşarken yere düştü.

- Dağlara kar düştü.
- Sen bu işin üstüne çok düştün.
- Bu resim buraya iyi düştü.
- Bakkala gitmek de bana düştü.

Düşmek fiili bu cümlelerde kaç farklı anlamda kullanılmıştır?

- A) 2
- B) 3
- C) 4
- D) 5

31. Aşağıdaki cümlelerde altı çizili sözcüklerden mecaz anlamlı olanlara "M", gerçek anlamlı olanlara "G" yazınız.

- () a) Ne tatlı bakıyordu küçük çocuk.
- () b) Ağır sorumlulukları vardı onun da.
- () c) Usta ellerde eşsiz bir esere dönüşebilir.
- () ç) Acı poyraz kuvvetle esiyordu.
- () d) Adamda yüz yok ki!
- () e) Bayat esprileri bırakalım artık.
- () f) Türk kültüründe kahve ikramı önemlidir.

32. Aşağıdaki ifadelerden doğru olanların başına "D", yanlış olanların başına ise "Y" yazınız.

- () a) "Vatan aşkı ile çalışan kafa / Muhakkak erişir öndeki safa" dizelerinde koşul anlamı vardır.
- () b) "Olmak istiyorsan dünyada mesut / Hakka hal-ka yarayacak bir iş tut." dizelerinde sebep-sonuç ilişkisi vardır.
- () c) "İnsan olmak için okumak gerek." dizesinde koşul anlamı vardır.
- () ç) "Yetişmek için menzile / Gidiyorum gündüz gece." dizelerinde amaç-sonuç ilişkisi vardır.

33. Aşağıdaki cümlelerin hangisinde birleşik kelimelerin yazımıyla ilgili bir **yanlışlık** yapılmıştır?

- A) Kitabın etkileyici bir ön sözü vardı.
- B) Hoşça kal, diyerek uzaklaştı yanımızdan.
- C) Müdürüne durumunu arzetmek istiyordu.
- D) Kaza sonrası bilirkişi raporu istendi.

34. “Yazarlıkta özgünlük çok önemlidir.” cümlesinin özelliklerini tabloya örnekteki gibi “X” ile işaretleyiniz.

ANLAMINA GÖRE		YÜKLEMİNİN TÜRÜNE GÖRE		YÜKLEMİNİN YERİNE GÖRE		YAPISINA GÖRE			
Olumlu Cümle	Olumsuz Cümle	Fiil Cümlesi	İsim Cümlesi	Kurallı Cümle	Devrik Cümle	İçinde Fiilimsi Bulunmayan Tek Yüklemlî Cümle	İçinde Fiilimsi Bulunan Tek Yüklemlî Cümle	Virgöl ya da Noktalı Virgülle Ayrılmış Birden Çok Yüklemlî Cümle	Bağlaçlarla Bağlanmış Birden Çok Yüklemlî Cümle
			X						

35. Aşağıdaki cümleleri yapılarına göre inceleyerek tabloda “X” ile işaretleyiniz.

	YAPILARINA GÖRE CÜMLELER			
	İçinde Fiilimsi Bulunmayan Tek Yüklemlî Cümle	İçinde Fiilimsi Bulunan Tek Yüklemlî Cümle	Virgöl ya da Noktalı Virgülle Ayrılmış Birden Çok Yüklemlî Cümle	Bağlaçlarla Bağlanmış Birden Çok Yüklemlî Cümle
a) Şehirde doğmuş ve büyümüş biri olarak ilk defa köyümüze gidecektim.				
b) Çok beğendiğim bu romanı tekrar okudum ve arkadaşlarıma tavsiye ettim.				
c) Bazı anılarımızın yaşamımızda yeri büyüktür.				
ç) Tavşan dağa küsmüş, dağın haberi olmamış.				
d) Köyde çaresiz kalan, işi bozulan İstanbul’un yolunu tutar.				

36. Uzun süredir part-time bir iş arıyordu. Pek çok yere başvuru yapmıştı. Tam umudunu kesmişti ki bir e-mail aldı. Duru Plaza’ya gelip kendileriyle görüşmesini istiyorlardı. Eğer anlaşabilirlerse hemen işe başlayabilecekti.

Bu parçadaki altı çizili yabancı sözlerin Türkçe karşılıklarını Türk Dil Kurumunun *Yabancı Sözlere Karşılıklar Kılavuzu*’ndan yararlanarak yazınız.

part-time :

e-mail :

plaza :

37 ve 38. soruları aşağıdaki parçaya göre cevaplayınız.

Yüzyılları aşarak zamanımıza ulaşan, bilgeliğini nüktedanlığı ile süsleyen, Türk kültür dünyasının kuşkusuz en büyük isimlerinden biridir Nasreddin Hoca. Nasreddin Hoca birçok yerli ve Batılı kaynağa göre 1208 yılında Eskişehir İline bağlı Sivrihisar ilçesinin eski ismi Hortu (şimdiki ismi Nasreddin Hoca) olan köyünde dünyaya gelmiştir. Doğduğu yer konusundaki yaygın ihtilafa karşın, son yıllarda yapılan ilmî ve **arkeolojik** çalışmalarla özellikle eski **sicillerden** elde edilen bilgiler ve Hoca'nın kızına ait mezarın bulunması ile Hoca'nın Sivrihisarlı olduğu kesinlik kazanmıştır. Fuat Köprülü ve Pertev Naili Boratav gibi birçok ünlü bilim adamı bu konuda **hemfikir**dir.

37. Bu parçadaki koyu yazılmış sözlerden hangisinin anlamı yanlış verilmiştir?

- A) ihtilaf: Anlaşmazlık.
- B) arkeolojik: Kazmak.
- C) sicil: Resmî belgelerin kaydedildiği kütük.
- D) hemfikir: Aynı görüşte olan.

38. Bu parçada altı çizili sözcüklerin hangisinde büyük harflerin kullanımıyla ilgili yanlışlık yapılmıştır?

- A) Türk
- B) Batılı
- C) İline
- D) Sivrihisarlı

39. Aşağıdaki cümlelerde geçen altı çizili ikilemeleri oluşumlarına uygun olarak eşleştiriniz.

CÜMLELER	İKİLEMELERİN OLUŞUMLARI
() Uzun süredir kendisinden <u>ses seda</u> çıkmıyordu.	1. Aynı sözcüğün tekrarı ile
() <u>Güzel güzel</u> sohbet ettik arkadaşlarla.	2. Yakın anlamlı sözcükler ile
() <u>İyi kötü</u> kendine bir iş kurmuştu.	3. Eş anlamlı sözcükler ile
() <u>Eski püskü</u> bir elbise giymişti üzerine.	4. Biri anlamlı biri anlamsız sözcükler ile
() <u>Abuk sabuk</u> konuşarak dikkat çekmeye çalışıyordu.	5. Zıt anlamlı sözcükler ile
() <u>Doğru dürüst</u> konuşmayı bilmiyordu.	6. İki de anlamsız sözcükler ile

- 40.** • Yer adlarında ilk isimden sonra gelen ve deniz, nehir, göl, dağ, boğaz vb. tür bildiren ikinci isimler büyük harfle başlar.
- Özel isimlere gelen çekim ekleri kesme işareti ile ayrılır.
 - Kişi adlarından önce ve sonra gelen unvanlar, saygı sözleri, rütbe adları ve lakaplar büyük harfle başlar.

Aşağıdaki cümlelerden hangisi bu açıklamalara örnek oluşturmaz?

- A) Bir gün Uygur tahtına yeni bir hükümdar oturdu.
- B) Buğra Han'ın çocuklarından biri hakan seçildi.
- C) O çevrede Tanrı Dağı adında başka bir dağ vardı.
- D) Parçaları arabaya yükleyip Çin'e götürdüler.

CEVAP ANAHTARI

1.

	ÖZNE-YÜKLEM İLİŞKİSİNE GÖRE FİL ÇATISI		NESNE-YÜKLEM İLİŞKİSİNE GÖRE FİL ÇATISI	
	ETKEN	EDİLGİN	GEÇİŞLİ	GEÇİŞSİZ
Kuru yosunlardan kuş yuvaları yapıldı.		+		+
Bozcaada'nın bu yakasından gemi geçmiyordu.	+			+
Hemen insanların arasına katıldım.	+			+
Ben bu kitabı geçen yaz okumuştum.	+		+	
Topladığı çiçekleri vazoya yerleştirdi.	+		+	
Geleceğe her zaman umutla bakardı.	+			+
En güzel kıyafetler ona hediye edilmiş.		+		+
Hastalandığımı öğrenince pek üzülmüş.	+			+

2. a) D b) Y c) D ç) Y d) D

3. I. Metin: 3. kişi ağzından II. Metin: 1. kişi ağzından

4. a) Y b) D c) D ç) D d) Y e) Y

5. a) H b) H c) G ç) G d) H

6. Cevabı öğrenciye bırakılmıştır.

7. A 8. D 9. A 10. B 11. C 12. D 13. D

14. Ağacı kesmek yerine köşkü taşıma kararı almıştır.

15. Doğayı korumak önceliğimiz olmalıdır.

16. Cevabı öğrenciye bırakılmıştır.

17. Köşkün taşınması raylı sistemle yapıldığı için köşke "Yürüyen Köşk" denilmiştir.

18. C 19. C 20. C 21. B 22. A 23. B

24. a) sokaktaki : Sokak'taki

b) perşembe : Perşembe

c) başbaşayız : baş başayız

ç) farkedin : fark edin

d) TDK'nu : TDK'yi

e) 2'ser : ikişer

25. (3) aklını başına almak
 (8) elini vicdanına koymak
 (2) kısa kesmek
 (1) başını yemek
 (5) sarı çizmeli Mehmet Ağa
 (11) gözünün önünden gitmemek
 (10) gözlerinin içi gülmek
 (9) kulak kabartmak
 (4) yedikleri içtikleri ayrı gitmemek
 (6) göz ardı etmek

26. a) **İsim cümlesi**
 b) **Fiil cümlesi**
 c) **İsim cümlesi**
 ç) **Fiil cümlesi**
 d) **Fiil cümlesi**
 e) **Fiil cümlesi**
 f) **İsim cümlesi**
 g) **İsim cümlesi**

27. **D** 28. **A** 29. **C** 30. **D**

31. a) **M** b) **M** c) **G** ç) **M** d) **M** e) **M** f) **G**

32. a) **D** b) **Y** c) **D** ç) **D**

33. **C**

34.

ANLAMINA GÖRE		YÜKLEMİNİN TÜRÜNE GÖRE		YÜKLEMİNİN YERİNE GÖRE		YAPISINA GÖRE			
Olumlu Cümle	Olumsuz Cümle	Fiil Cümlesi	İsim Cümlesi	Kurallı Cümle	Devrik Cümle	İçinde Fiilimsi Bulunmayan Tek Yüklemlili Cümle	İçinde Fiilimsi Bulunan Tek Yüklemlili Cümle	Virgül ya da Noktalı Virgülle Ayrılmış Birden Çok Yüklemlili Cümle	Bağlaçlarla Bağlanmış Birden Çok Yüklemlili Cümle
X			X	X		X			

35.

	YAPILARINA GÖRE CÜMLELER			
	İçinde Fiilimsi Bulunmayan Tek Yüklemlili Cümle	İçinde Fiilimsi Bulunan Tek Yüklemlili Cümle	Virgül ya da Noktalı Virgülle Ayrılmış Birden Çok Yüklemlili Cümle	Bağlaçlarla Bağlanmış Birden Çok Yüklemlili Cümle
a) Şehirde doğmuş ve büyümüş biri olarak ilk defa köyümüze gidecektim.		X		
b) Çok beğendiğim bu romanı tekrar okudum ve arkadaşlarıma tavsiye ettim.				X
c) Bazı anılarımızın yaşamımızda yeri büyüktür.	X			
ç) Tavşan dağa küsmüş, dağın haberi olmamış.			X	
d) Köyde çaresiz kalan, işi bozulan İstanbul'un yolunu tutar.		X		

36. part-time : Yarım gün.

e-mail : Elektronik posta.

plaza : İş merkezi.

37. B 38. C

39. (3) ses seda

(1) güzel güzel

(5) iyi kötü

(4) eski püskü

(6) abuk sabuk

(2) doğru dürüst

40. A



meb.gov.tr