

1. ÜNİTE: GEZEĞENİMİZİ TANIYALIM

(Sayfa 14) BİL BAKALIM HANGİSİ

Küre olan Dünya'nın uzaydan görünümüdür.

(Sayfa 15) DOĞRU MU, YANLIŞ MI?

D- Eski zamanlarda insanlar, Dünya'nın düz bir tepsi şeklinde olduğunu düşünmüşlerdir.

Y- Pisagor, Biruni ve Macellan Dünya'nın silindire benzediğini savunmuştur.

Pisagor, Biruni ve Macellan Dünya'nın küreye benzediğini savunmuştur.

Y- Dünya'nın şekli ile ilgili hâlâ kesin bir bilgi yoktur. Dünya'nın şekli ile ilgili bilgiler vardır.

D- Dünya'nın şekli küreye benzediği için hep aynı yöne gidildiğinde başlangıç noktasına tekrar varılır.

(Sayfa 16) DÜNYA'NIN ŞEKLİ

Şekli küreye benzeyen örnekler kabul edilir.

Sürekli aynı yöne gidildiğinde başlangıç noktasına varılır.

Öğrencinin verdiği benzer cevaplar doğru kabul edilir.

(Sayfa 17) DÜNYA'NIN KATMANLARI

Hava Katmanı, Su Katmanı, Manto, Hava Katmanı, Kara Katmanı, Su Katmanı, Manto, Hava Katmanı, Çekirdek

(Sayfa 18) KATMANLAR VE ÖZELLİKLERİ

Hava Katmanı

Oksijen bu katmandan sağlanır.

Dünya'yı Güneşin zararlı ışınlarından korur.

Çekirdek

İki bölümden oluşur.

En sıcak katmandır.

Su Katmanı

Dünya'nın dörtte üçünü kaplar.

Balıklar bu katmanda yaşar.

Kara Katmanı

Ormanlar bu katmandadır.

Diğer adı yer kabuğudur.

Manto

Diğer adı magmadır.

İçten dışa doğru gidildiğinde 2. katmandır.

(Sayfa 19) KES, YAPIŞTIR

Kitaptaki yönergeye uygun hazırlanmış etkinlikler doğrudur.

(Sayfa 21) BİL BAKALIM HANGİSİ?

Cümle üçüncü gösterim ile ilişkilendirilebilir.

İpe asılı çamaşırlar, paraşütle uçan kişi, rüzgârda sallana ağaç, balon şişiren çocuk, yel değirmeni.

(Sayfa 22) BENZER Mİ, FARKLI MI?

*Benzerlikler

*İkisi de katmanlardan oluşur.

*İkisinin de katmaları iç içe geçmiştir.

*İkisi de yuvarlaktır.

*İkisinin de çekirdeği vardır.

Farklılıklar

*Dünya'nın çekirdeği sıcaktır, şeftalinin çekirdeği sıcak değildir.

*Dünya küreye benzer, şeftali tam küre değildir.

*Dünya şeftaliye göre çok büyüktür.

*Şeftalinin sapı vardır, Dünya'nın yoktur."

Öğrencinin verdiği benzer cevaplar kabul edilir.

(Sayfa 23) DÜNYA HAKKINDA

*Dünya'da sular daha fazla yer kaplar.

*Suların daha fazla olmasından dolayı Dünya'mız mavi gezegen olarak adlandırılır.

*Dünya'nın kara ve su katmanlarında canlılar yaşayabilir. Yaşam için uygun ortam bu katmanlarda bulunur.

(Sayfa 24) BUL EŞLEŞTİR BOYA

Kara Katmanı: Ovalar, ormanlar, vadiler, dağlar, çöller, yaylalar.

Su Katmanı: Nehirler, okyanuslar, göller, denizler.

(Sayfa 25-26) DOĞRU ÇIKIŞI BUL

Y- Dünya'nın şekli küpe benzer.

D- Pisagor, Biruni, Macellan gibi düşünürler

Dünya'nın şeklinin küreye benzediğini savunmuştur.

D- Dünya iç içe geçmiş katmanlardan oluşur.

Y- Canlılar oksijeni mantodan sağlar.

Y- Katmanlar; çekirdek, manto, kara katmanı, su katmanı ve hava katmanı olarak sıralanır. (4.ÇIKIŞ)

(Sayfa 27) ÇÖZÜM BENDE


İçten dışa doğru: İç Çekirdek, Dış Çekirdek, Manto Katmanların yerleşiminin farklı olması durumunda doğal dengenin bozulacağına ilişkin öğrenci cevapları doğru kabul edilir.

(Sayfa 28) SENİN SAYFAN


İstenen kelimelerin içinde geçtiği, öğrenci tarafından kavramların anlamlarına uygun ve doğru şekilde kullanıldığı masal veya şiir; kelimelerle ilgili olarak yapılan resim veya etkinlikler kabul edilir.

2. ÜNİTE: BEŞ DUYUMUZ

(30-31) BULMACAYI ÇÖZ VE EŞLEŞTİR

GÖZ — 

DİL — 

KULAK — 

DERİ — 

(Sayfa 32) BOŞLUKLARI DOLDUR

Çevremizdeki varlıkların özelliklerini gözlerimiz ile görürüz.

Pek çok farklı kokuyu burnumuz sayesinde alırız.

Çevremizdeki sesleri kulaklarımız sayesinde algılarız.

Çevremizdeki nesnelerin pek çok özelliğini derimizle dokunarak algılarız.

Birbirinden farklı tatları dilimiz sayesinde ayırt edebiliriz.

(Sayfa 33) GÖREVİ NEYDİ?

İsmi: Göz

Görevi: Çevremizdekileri görmemizi sağlar.

İsmi: Kulak

Görevi: Sesleri duymamızı sağlar.

İsmi: Burun

Görevi: Kokuları algılamamızı sağlar.

İsmi: Dil

Görevi: Tatları algılamamızı sağlar.

İsmi: Deri

Görevi: Dokunarak hissetmemizi sağlar.

(Sayfa 34-35) HANGİ DUYU ORGANI?

Bardaktaki sütün ballı olduğunu içince anladım. (1)

En sevdiğim yazarın son kitabını okuyorum. (3)

Temizliği yumuşak bir sünger ile yaptık. (2)

Bu akşam yemeğimizi müzik eşliğinde yiyoruz. (1-4)

Sapsarı ve kocaman bir papatya kokluyorum.

(3-5)

Macera filmi seyrediyorum. (3)

Baharatları kokusundan tanırım. (5)

Güzel sesli kuşu, elime alarak sevdim. (2-4)

Kedimi okşarken çok mutluyum. (2)

Panodaki resimlere bakarak konuyu tekrarladık. (3)

Yorgunluğumu atmak için müzik dinliyorum. (4)

Yemek çok tuzluydu. (1)

(Sayfa 36-37) DOĞRU MU, YANLIŞ MI?

D- Kötü kokular bizi rahatsız eder.

Y- Derimiz vücudumuzun bir kısmını kaplar.

(Derimiz vücudumuzun tamamını kaplar.)

Y- Dilimizin tat almaktan başka görevi yoktur.

(Dilimizin tat almaktan başka görevi de vardır.)

Y- Gözlerimizin sağlığı için ekrana yakından bakmalıyız. (Gözlerimizin sağlığı için ekrana yakından bakmamalıyız.)

D- Burnumuz koku alma ve solunum organımızdır.

Y- Altı tane duyu organımız vardır.(Beş tane duyu organımız vardır.)

D- İnsanlar bazı sesleri duyamaz.

Y- Yüksek sesler ve gürültülü ortamlar huzur vericidir.(Yüksek sesler ve gürültülü ortamlar rahatsız edicidir.)

D- Kulaklarımız sayesinde pek çok sesi birbirinden ayırt edebiliriz.

D- Duyu organlarımız çevremizi algılamamızı sağlar.

D- Tat alma ve koklama duyularımız birlikte çalışır.

(Sayfa 38-39) SLOGANINI YAZ

Öğrenci slogan yazılması istenilen duyu organına ilişkin kavramları anlamlarına uygun ve doğru şekilde kullanmışsa kabul edilir.

(Sayfa 40-41) KELİMELERDEN CÜMLELERE

Yüksek sesle müzik dinlememeliyiz.

Gözlerimizi kirden ve tozdan korumalıyız.

Ne olduğunu bilmediğimiz maddeleri koklamamalıyız.

Gözlerimiz en hassas duyu organımızdır.

Başkalarına ait dış fırçalarını kullanmamalıyız.

Güneşe ve parlak ışığa çıplak gözle bakmamalıyız.

Çok sıcak veya soğuk yiyecek ve içecekleri tüketmemeliyiz.

Derimizin sağlığı için düzenli olarak banyo yapmalıyız.

Kulaklarımızı soğuktan korumak için bere takabiliriz.

(Sayfa 42-43) AKROSTİŞ

Öğrenci akrostiş yazılması istenilen duyu organına ilişkin kavramları anlamlarına uygun ve doğru şekilde kullanmışsa kabul edilir.

(Sayfa 44-45) SIRA SENİN HİKÂYENDE

İstenen kelimelerin içinde geçtiği, öğrenci tarafından kavramların anlamlarına uygun ve doğru şekilde kullanıldığı hikâyeler kabul edilir.

(Sayfa 46) SÖZCÜK AVI

Verilen kelimeleri bulmacada bularak işaretleyen öğrencinin etkinliği kabul edilir.

| | | | | | | | | | | | | | | | |
|---|---|---|---|---|---|---|---|---|---|---|---|---|---|---|---|
| D | U | Y | U | O | R | G | A | N | L | A | R | I | I | I | Z |
| A | R | M | İ | B | E | H | J | K | L | B | Y | U | E | | |
| C | G | Ö | Z | S | O | Z | İ | P | Ğ | Ş | T | R | D | | |
| O | A | S | D | F | Ö | M | I | Y | Ş | H | U | | | | |
| K | E | Z | A | Ç | E | V | İ | N | M | B | U | A | S | | |
| L | Z | Ö | Ğ | T | T | T | T | A | L | E | C | A | T | M | D |
| M | R | İ | U | N | E | J | Ö | Ç | V | A | İ | A | Ç | | |
| I | I | C | E | Ş | A | N | D | J | K | O | P | Ü | E | | |
| S | C | V | E | Z | H | V | E | K | U | L | A | K | M | Ş | U |
| I | S | V | E | E | H | J | S | M | B | A | S | D | A | U | N |
| T | A | H | S | Z | İ | P | D | E | C | E | J | A | J | R | M |
| N | T | Z | A | Y | M | I | U | V | A | D | C | R | I | E | A |
| E | D | R | E | H | J | Y | O | P | Ş | İ | E | H | J | S | |
| N | I | M | T | İ | P | U | K | L | B | Y | T | İ | P | Ü | |
| O | I | Z | A | J | M | I | G | Ğ | Ş | T | R | L | M | I | L |

(Sayfa 47) ENLERİM

Duyu organı ile ilişkili cevaplar kabul edilir.

(Sayfa 47) YA OLMASAYDI?

Etrafımızdakileri göremezdik.

Çevremizdeki sesleri duyamazdık.

Yediklerimizin tadını alamazdık.

Yediklerimizin tadını alamazdık.

Dokunduğumuzda maddelerin özelliklerini hissedemezdik.

(Öğrencinin verdiği benzer cevaplar kabul edilir.)

(Sayfa 48) BUL VE BOYA

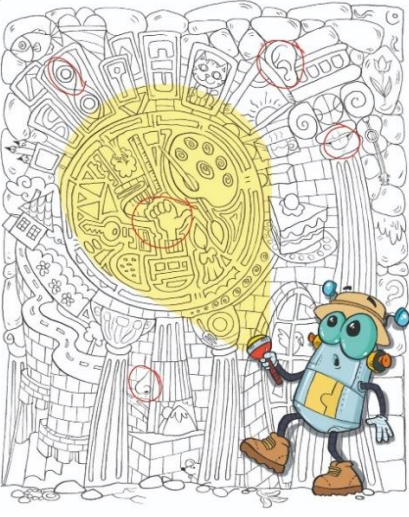
Yemek: göz, burun, dil.

Zil çalan el: göz, kulak, deri.

Kuzu: göz, deri.

Top: göz, deri.

(Sayfa 49) BAKALIM BULALIM



(Sayfa 51) ÇÖZÜM BENDE

Metinde köstebeklerin, dokunma, koku alma, duyma ve görme duyu organlarından bahsedilmiştir. Köstebekler duyu organları sayesinde yollarını bulmaktadır.(Öğrencinin benzer cevapları kabul edilir.)

(Sayfa 52) SENİN SAYFAN

İstenen kelimelerin içinde geçtiği, öğrenci tarafından kavramların anlamlarına uygun ve doğru şekilde kullanıldığı masal veya şiir; kelimelerle ilgili olarak yapılan resim veya etkinlikler kabul edilir.

3. ÜNİTE: KUVVETİ TANIYALIM

(Sayfa 54-55) RESME BAK, TABLOYU DLDUR

Hareketli Varlıklar: Futbol topu, koşan çocuklar, ip atlayan çocuk, ipi çeviren çocuklar, uçan kuş...
Hareketsiz Varlıklar: Kedi, kuş yuvaları, çanta, bank...

(Sayfa 55) HANGİSİ HAREKETLİ

Arı, çiçek, insan, balık, kedi.

(Sayfa 56) EŞLEŞTİR VE BOYA

Hızlanma, dönme, yön değiştirme, yavaşlama, sallanma.

(Sayfa 57) DÜŞÜNELİM YAZALIM

Öğrencinin hareket çeşidine uygun cevapları kabul edilir.

(Sayfa 58) HİKÂYENİ OLUŞTUR

Yıldız: Yavaşlama

Bulut: Yön Değiştirme

Uğur Böceği: yavaşlama

Salyangoz: Dönme

Yengeç: Sallanma

Öğrencinin hikâyesi kabul edilir.

(Sayfa 60) BUL, ÇİZ, BOYA

1, 2, 4 ve 6. görseller itme; 3 ve 5. görseller çekme kuvvetine örnektir.

(Sayfa 61) DOĞRU MU, YANLIŞ MI?

Y- Dolabın kapısını kapatırken çekme kuvveti uyguladım.

Dolabın kapısını kapatırken itme kuvveti uyguladım.

D- Topu arkadaşına atarken itme kuvveti uyguladım.

D- El arabasıyla odunları eve götürürken itme kuvveti uyguladım.

Y- Zile basarken çekme kuvveti uyguladım.

Zile basarken itme kuvveti uyguladım.

Y- Her cismi itme veya çekme kuvveti ile hareket ettirebilirim.

Her cismi itme veya çekme kuvveti ile hareket ettiremem.

(Sayfa 62) HAREKET TÜRÜ NE?

Ek 3' deki 1. görsel yön değiştirme, 2. görsel hızlanma, 3. görsel yavaşlamadır

(Sayfa 63) HANGİ KUVVET TÜRÜ?

Ahmet bisikleti frene basarak yavaşlatabilir. Bunun için çekme kuvveti uygulaması gerekir.

Figen topu, ona vurarak hızlandırabilir. Bunun için itme kuvveti uygulaması gerekir.

Diğer amca, oltaya takılan balığı çekerek alabilir.

Bunun için oltaya çekme kuvveti uygulaması gerekir.

Mert oyuncak arabasını ittirerek hızlandırabilir. Bunun için itme kuvveti uygulaması gerekir.

(Sayfa 64) İTME Mİ, ÇEKME Mİ?

ÇEKME- Arabaya binerken arabanın kapısını açmak için kullandığımız kuvvettir.

İTME- Pencereyi kapatmak için kullandığımız kuvvettir.

İTME- Bilek güreşi yaparken uyguladığımız kuvvettir.

ÇEKME- Daldan meyve koparmak için uyguladığımız kuvvettir.

ÇEKME- Yerden çantamızı kaldırmak için uyguladığımız kuvvettir.

İTME- Işığı kapatmak için kullandığımız kuvvettir.

ÇEKME- Masadan tabakları kaldırmak için uyguladığımız kuvvettir.

ÇEKME- Halat yarışında uyguladığımız kuvvettir.

İTME- Topu ayağımızda sektirmek için uyguladığımız kuvvettir.

ÇEKME- Ok atmak için yaya uyguladığımız kuvvettir.

ÇEKME- Çekmeceyi açarken uyguladığımız kuvvettir.

Sinan amca, önce çekme sonra itme kuvveti uyguladım.

Öğrencinin, günlük hayatta uyguladığı kuvvet türlerine verdiği uygun örnekler kabul edilir.

(Sayfa 65) HAREKET TÜRÜNÜ BUL, BOYA

Yel değişmeni - dönme

Arkadaşının arkasında olan kız - yavaşlama

Top - yön değiştirme

Salıncakta sallanan kız - sallanma

Koşan kediler - hızlanma

(Sayfa 66) ŞİFREYİ KİM ÇÖZECEK?

Durağa yaklaşan otobüs, yavaşlama hareketi yapar.

Anahtarla kilidi açmak dönme hareketine örnektir. Çantamızı yerden kaldırmak için çekme kuvveti uygularız. Salıncaktaki çocuğun hareketi, sallanma hareketine örnektir.

Yeşil ışık yanınca arabanın yaptığı hareket, hızlanma hareketidir.

Duvara çarpan top, yön değiştirme hareketi yapar. Sıramızı bulunduğumuz noktadan uzaklaştırmak için itme kuvveti uygularız.

Cisimlere uyguladığımız kuvvet, cisimlerin şeklini değiştirebilir.

Doğal afetlerden çığ, sel gibi olaylar hareketin neden olabileceği tehlikeli durumlara örnektir.

Varlıkları hareket ettiren ya da durduran etkiye kuvvet denir.

ŞİFRE: DÜNYANIN EN HIZLI KOŞAN HAYVANI ÇİTADIR.

(Sayfa 67) SIRA SENİN HİKÂYENDE

İstenen kelimelerin içinde geçtiği, öğrenci tarafından kavramların anlamlarına uygun ve doğru şekilde kullanıldığı hikâyeler kabul edilir.

(Sayfa 68) ÇÖZÜM BENDE

1. 2 Yönünde akar.

Nedeni: Çünkü su yukarıdan aşağıya doğru akar.

2. C konumu

Nedeni: Deponun yerleşim alanlarından daha yüksek konumda bulunmasını ve evlere bahçelere veya tarım alanlarına kolaylıkla su sağlanabilmesini gerekçe olarak sunan öğrenci yanıtları kabul edilir.

3. Köylülerin sulama yapamayacakları, tarımsal faaliyetlerin vb. yapılamayacağı, uzun süre kuraklık olması durumunda köyü terk etmek zorunda kalacakları ihtimallerine vurgu yapan öğrenci cevapları doğru kabul edilir.

(Sayfa 69) SENİN SAYFAN

İstenen kelimelerin içinde geçtiği, öğrenci tarafından kavramların anlamlarına uygun ve doğru şekilde kullanıldığı masal veya şiir; kelimelerle ilgili olarak yapılan resim veya etkinlikler kabul edilir.

4. ÜNİTE: MADDEYİ TANIYALIM

(Sayfa 72) MADDEYİ NİTELEYEN ÖZELLİKLER

Çiçek, masa, defter, kitap, bardak, kalem, telefon, silgi, bant yuvarlak içine alınır.

1. Sırada: cam
2. Sırada: tencere
3. Sırada: pamuk
4. Sırada: kalem yuvarlak içine alınır.

(Sayfa 73) HANGİ DUYU ORGANI?

Limonun tadı çok ekşiydi. (Dil)

Çiçeğin rengini çok beğendim. (Göz)

Yemeğin kokusu harikaydı. (Burun)

Papağanımın tüyleri yumuşacıktır. (Deri)

Balonum patlayınca çok ses çıktı. (Kulak)

Pürüzlü-Pürüzsüz: göz, deri.

Kokulu-Kokusuz: burun.

Tatlı-Tatsız: dil.

Esnek-Kırılğan: göz, deri.

Renkli-Renksiz: göz.

Sert-Yumuşak: deri.

(Sayfa 73) AYIRT ET, ÖRNEKLENDİR

Dokunarak ayırt edebileceğimiz üç madde: sünger, pamuk, zımpara kağıdı.

Aynı renkte olan birbirinden farklı üç madde: kırmızı balon, kırmızı top, kırmızı elma.

Ne olduğunu kokusundan anlayabileceğimiz üç madde: sarımsak, çilek, gül.

Sesinden ayırt edebileceğimiz üç madde: keman, saz, gitar.

Benzer cevaplar kabul edilir.

(Sayfa 74) BUL, İŞARETLE

Yumuşak olanlar: yastık, sünger, kuzu.

Kokusu olmayanlar: tuzluk, bardak, su şişesi.

Kırılğan olanlar: ayna, ceviz, cam, büyüteç.

Pürüzlü olanlar: Lastik, halı, **nohut**.

(Sayfa 75) EYVAH, HARFLER KARIŞMIŞ!

Dilimiz ile hissederiz. – tat

Kolayca eğilip bükülemez, yüzeyi düzdür,

dokunulduğunda kayma hissi verir. – pürüzsüz

Kolayca eğilip bükülemez, şekli kolay kolay değişmez.

– sert

Sadece gözlerimiz ile algılarız. – renk

Dokunulduğunda çukurlaşır, eski biçimini yitirir. – yumuşak

Bir etki sonucunda çatlayabilir veya kırılabilir. – kırılğan

Yüzeyi düz değildir. Dokunulduğunda girinti ve çıkıntılar hissettirir. – pürüzlü

Burnumuz ile algılarız. – koku

Eğilebilir, bükülebilir, sıkıştırılabilir ve uygulanan

kuvvet kaldırıldığında tekrar eski hâline döner. – esnek

(Sayfa 76) DÜŞÜNELİM, YAZALIM

Sert: taş

Esnek: lastik

Kırılğan: cam vazo

Yumuşak: sünger

Renkli: çanta

Pürüzlü: duvar

Pürüzsüz: ayna

Tatlı: bal

Benzer cevaplar kabul edilir.

(Sayfa 77) BAKALIM BULALIM

Varlıkları, özelliklere uygun renge boyayan öğrenci etkinliği kabul edilir.



(Sayfa 78) BENİ BULABİLECEK MİSİN?

Bazı şeyleri bir arada tutmak için kullanılan esnek bir maddeyim. Çekilince uzarım.(lastik)

Renksizim, kokusuzum, tatsızım. Soluk alırken içinize çekilirim. (hava)

. Sünger yumuşaktır ve karpuz tatlıdır gibi uygun ifadeler kabul edilir.

. Öğrencinin yazdığı maddeleri anlatan ifadeler kabul edilir.

(Sayfa 79) DOĞRU MU? YANLIŞ MI?

D- Bazı maddelere dokunmak, onları tatmak veya koklamak vücudumuza zarar verebilir.

D- Tüp gaz, doğal gaz, fabrika dumanı gibi gazları solumak sağlığınıza zararlıdır.

Y- Parlak ışık gözlerimize zarar vermez.

Parlak ışık gözlerimize zarar verir.

D- Görüntüsü suya benzeyen ama su olmayan maddeleri kullanırken dikkatli olmalıyız.

Y- Uyarı sembollerinin anlamını bilmemiz hiçbir fayda sağlamaz.

Uyarı sembollerinin anlamını bilmemiz faydalıdır.

D- İlaçlar ecza dolaplarında saklanmalıdır.

Y- Çok sıcak veya çok soğuk maddelere dokunmak derimize zarar vermez.

Çok sıcak veya çok soğuk maddelere dokunmak derimize zarar verir.

Y- Deterjanlar salondaki buzdolaplarında saklanmalıdır.

Deterjanlar çocukların ulaşamayacağı, güvenli yerlerde saklanmalıdır.

D- Temizlik malzemeleri kendi ambalajlarında saklanmalıdır.

(Sayfa 80) KES, YAPIŞTIR

Ek 4' teki 1. Şekil Aşındırıcı, 2. Şekil Elektrik Tehlikesi, 3. Şekil Tehlikeli, 4. Şekil Zehirli, 5. Şekil Yakıcı Madde, 6. Şekil Patlayıcı, 7. Şekil Radyasyon, 8. Şekil Alevlenebilir Madde, 9. Şekil Zararlı güvenlik uyarı sembolüdür.

(Sayfa 81) BUL VE BOYA

Öğrencinin görsele göre, katı madde için buz, sıvı madde için çay ve gaz madde için su buharı gibi verdiği uygun örnekler kabul edilir.

(Sayfa 82) BOŞLUKLARI DOLDUR

Balonun şişmesini sağlayan hava gaz hâldedir.

Suyun katı hâline buz denir.

Belirli bir şekli olan maddelere katı maddeler denir.

Nefes aldığımızda ciğerlerimize dolan hava, maddenin gaz hâlidir.

İçine konulduğu kabın şeklini alan maddelere sıvı maddeler denir.

Lastik, sünger, pamuk gibi yumuşak maddeler de katı hâldedir.

Tuz, un, kum gibi maddelere küçük taneli katılar denir.

Su, süt, zeytinyağı maddenin sıvı hâline örnekler.

Öğrencinin katı, sıvı ve gaz ile ilgili yazdığı uygun maddeler kabul edilir.

(Sayfa 84) GÜVENLİK ÖNLEMLERİ

Çocuklar, deney yaparken güvenlik önlemi olarak gözlük, eldiven, maske, önlük kullanmalıdırlar. Bu malzemeler işaretlenmesi doğru kabul edilir.

Ali, arkadaşlarına güvenlik önlemleri olarak gözlük, eldiven, maske takmalarını ve önlük giymelerini, önermiş olabilir. Öğrencinin verdiği benzer cevaplar doğru kabul edilir.

(Sayfa 85) ÇÖZÜM BENDE

Plastikten bir tencere, ateşle temas ettiğinde eriyeceğinden yemek yapmak için kullanışlı olmayacaktır.

Camdan bir ayakkabı, kırılabileceği için kullanışlı olmayacaktır.

Kâğıttan bir şemsiye, yağmurda ıslandığında suyu geçireceği için kullanışlı olmayacaktır.

Süngerden bir bardak, sıvıyı geçireceği için kullanışlı olmayacaktır.

(Öğrencilerin verdiği benzer cevaplar doğru kabul edilir.)

"Siz olsaydınız hangi maddeyi kullanır, nasıl bir ürün tasarlardınız? Neden?" sorularına öğrencinin verdiği kullanıma uygun nitelikte seçilmiş maddelerle hazırlanan ürünlerin olduğu cevaplar kabul edilir.

(Sayfa 86) SENİN SAYFAN

İstenen kelimelerin içinde geçtiği, öğrenci tarafından kavramların anlamlarına uygun ve doğru şekilde kullanıldığı masal veya şiir; kelimelerle ilgili olarak yapılan resim veya etkinlikler kabul edilir.

5. ÜNİTE: ÇEVREMİZDEKİ IŞIK VE SESLER

(Sayfa 88) ACABA NEDEN?

Gece yolculuğu sırasında kitap okumak isteyen bir yolcu, yazıları görmek için ışığı açması gerekir. Çünkü okuyacağı kitabın yazılarını görebilmesi için ışığa ihtiyacı vardır.

Madenciler, çalışırken çevrelerini görebilmek için ışıklı baret kullanırlar.

Dalgıçlar denizin derinliklerinde sadece fenerin aydınlattığı balıkları görebilir. Çünkü görebilmek için ışığa ihtiyaç vardır.

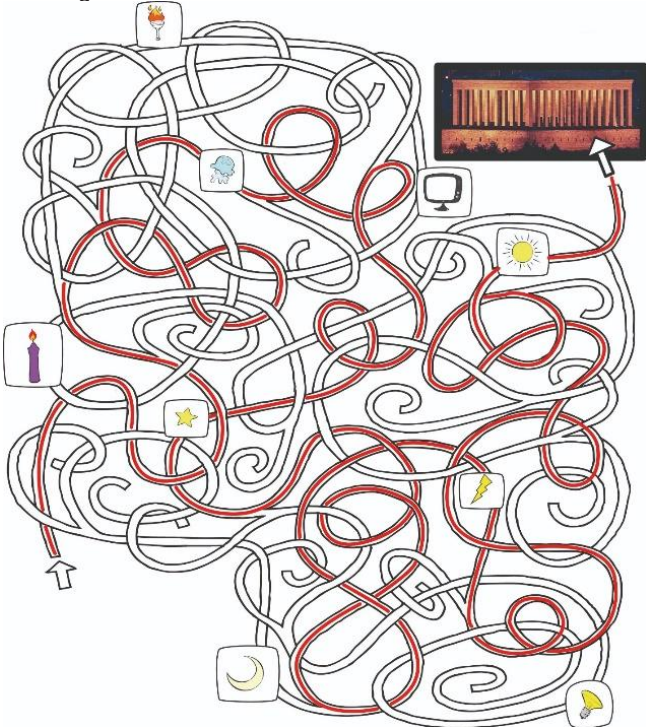
Şoförler, gece yolculuk yapmak için araba farlarını kullanmak zorundadır. Çünkü çevreyi görebilmek için ışığa ihtiyaç vardır.

(Öğrencilerin verdiği benzer cevaplar doğru kabul edilir.)

(Sayfa 89) DOĞRU ÇIKIŞI BULALIM

Doğal Işık Kaynakları: Güneş, yıldız, şimşek, denizanası.

Yapay Işık Kaynakları: Mum, meşale, el feneri, televizyon.



(Sayfa 90) EŞLEŞTİR VE BOYA

Doğal Işık Kaynakları: Güneş, şimşek, yıldız, ateş böceği.

Yapay Işık Kaynağı: Mum, meşale, el feneri, gaz lambası, telefon ekranı.

Işık Kaynağı Olmayıp Işığı Yansıtanlar: Ay, sudaki yansımalar.

(Sayfa 91) ÇEVREMİ DİNLİYORUM

Öğrencinin çevresinde duyduğu seslere ilişkin doğru cevap verdiği kaynaklar kabul edilir. Örneğin bir şarkı ve kaynağı radyo gibi.

(Sayfa 91) ACABA KİM?

Kuşun sesini en şiddetli işiten Nilgün'dür. Çünkü kuşa en yakın olan kişi Nilgün'dür.

Kuşun sesini en az duyan çocuk daha iyi işitebilmek için kuşa yaklaşabilir.

(Sayfa 92) DOĞRU MU? YANLIŞ MI?

Y- Kaynağından uzaklaştıkça sesi daha çok duyarız.

Kaynağından uzaklaştıkça sesi daha az duyarız.

Y- Şimşek, yapay bir ses kaynağıdır.

Şimşek, doğal ışık kaynağıdır.

D- İşittiğimiz her sesin bir kaynağı vardır.

Y- Şiddeti yüksek sesler, kulak sağlığımız açısından iyidir.

Şiddeti yüksek sesler, kulak sağlığımız açısından zararlıdır.

Y- Gitar, doğal ses kaynağıdır.

Gitar, yapay ses kaynağıdır.

D- Ses şiddeti, ses kaynağına yaklaştıkça azalır.

D- Kulaklık kullanarak sürekli yüksek sesle müzik dinlemek, işitme kaybına neden olabilir.

Y- Çok gürültülü yerlerde çalışanlar, daha iyi duyabilmek için mikrofon kullanırlar.

Çok gürültülü yerlerde çalışanlar, kulaklık kullanırlar.

Y- Ses, sadece tek bir yöne yayılır.

Ses, dalgalar halinde her yöne yayılır.

D- Sesi algıladığımız duyu organımız kulaktır.

(Sayfa 92) ÖRNEKLER SENDEN

Öğrencinin yapay ses kaynaklarına verdiği gitar, keman, bağlama gibi ve doğal ses kaynaklarına verdiği kuş, aslan, kedi sesi gibi uygun örnekler doğru kabul edilir.

(Sayfa 93) RESMİ İNCELE, SORULARI YANITLA

Hamza, işi iyi görmediği hâlde işçinin orada olduğunu anlayabilir. Çünkü işçinin kullandığı makinenin ses şiddeti yüksektir.

Görseldeki bebeğin sesi, doğal ses kaynağıdır.

Görseldeki çocukların çaldığı trampet ve işçinin kullandığı beton delme makinesi yapay ses kaynaklarıdır.

Mert Bey'in kulağında kulaklık olmasının nedeni, gürültülü bir makine ile iş yapmasıdır. Kulaklık

kullanmazsa sürekli gürültülü bir iş yaptığından işitme kaybı sorunu yaşayabilir.

Hamza bulunduğu ortamda uzakta olan veya ses şiddeti az olan kaynaklardan gelen sesleri duymaz. (Öğrencinin verdiği benzer cevaplar doğru kabul edilir.)

(Sayfa 94) DOLDUR BOŞLUKLARI, BOYA ŞEKİLLERİ

En büyük ısı ve ışık kaynağımız Güneş'tir.

Denizanası doğal ışık kaynağına örnektir.

Çevremizdeki cisimleri görmemizi sağlayan ışık bir enerjidir.

Gereğinden fazla ışık kaynağı kullanmak, gözümüze zarar verir.

Güneş'ten gelen ışığı yansıtan Ay, ışık kaynağı değildir. Meşale eskiden aydınlanmak için kullanılan yapay ışık kaynağıdır.

İşittiğimiz her sesin bir kaynağı vardır.

Doğal ses kaynaklarına rüzgârı örnek verebiliriz.

Ses, dalgalar hâlinde havada her yöne yayılır.

Ses kaynağının yaklaşıp uzaklaştığını sesin şiddetindeki değişiminden anlarız.

Çok yüksek sese maruz kalanlar, kulak sağlığını korumak için kulaklık takmalıdırlar.

(Sayfa 95) GRAFİĞİ YORUMLA

Grafiğe göre öğretmeninin sesini en çok duyan Şirin'dir. Çünkü öğretmene en yakın olan öğrencidir.

Grafiğe göre öğretmenin sesini en az duyan Gül'dür. Çünkü öğretmene en uzak olan öğrencidir.

Öğretmenin sesini daha az duyan kişi, öğretmenin sesini daha iyi duyabilmek için öğretmene yaklaşabilir.

(Öğrencinin verdiği benzer cevaplar doğru kabul edilir.)

(Sayfa 96) BULMACA

SOLDAN SAĞA

2. Sesin yayılmadığı ortam (BOŞLUK)

4. İşitmemizi sağlayan organımız (KULAK)

7. İnsanlar tarafından üretilen ses kaynağı (YAPAY SES KAYNAĞI)

YUKARIDAN AŞAĞIYA

1. İnsanlar tarafından üretilmemiş ışık kaynağı (DOĞAL IŞIK KAYNAĞI)

3. Ses şiddetinin çok yüksek olduğu durumlarda çalışanların takması gereken alet (KULAKLIK)

5. Ses kaynağının yaklaşıp uzaklaştığını ondaki değişimden anlarız. (SES ŞİDDETİ)

6. Doğal ısı ve ışık kaynağımızdır. (GÜNEŞ)

(Sayfa 97) HAZİNEYE ULAŞABİLECEK MİSİN?

Dalga sesi (+60), yağmur sesi (+30), şimşek sesi (+ 10), rüzgâr sesi (+10), insan sesi (-30), kuş sesi (+300), ırmak sesi (+9) Şifre:389

(Sayfa 98) KES, YAPIŞTIR

IŞIK

Doğal: Güneş, yıldız, denizanası, şimşek.

Yapay: ampul, telefon, el feneri, mum.

SES

Doğal: kedi, insan, arı, baykuş.

Yapay: radyo, araba, televizyon, elektrikli süpürge.

(Sayfa 99) ÇÖZELİM ÖĞRENELİM

Hüseyin: 8 yaşında. Tuttuğu doğal ışık kaynağı yıldızdır.

Gülçen: 10 yaşında. Tuttuğu doğal ışık kaynağı mürekkep balığıdır.

Kayra: 9 yaşında. Tuttuğu doğal ışık kaynağı ateş böceğidir.

Nilgün: 7 yaşında. Tuttuğu doğal ışık kaynağı denizanasıdır.

(Sayfa 100) FARKLI OLAN HANGİSİ?

Floresan farklıdır. Çünkü Güneş, denizanası, ateş böceği doğal ışık kaynağıdır; floresan ise yapay ışık kaynağıdır.

Yıldırım farklıdır. Çünkü otomobil farı, gaz lambası, ışıltak yapay ışık kaynağıdır; yıldırım ise doğal ışık kaynağıdır.

Yıldız farklıdır. Çünkü trafik lambası, mum, telefon yapay ışık kaynağıdır; yıldız ise doğal ışık kaynağıdır.

Radyo sesi farklıdır. Çünkü keçi sesi, dere sesi, yağmur sesi doğal ses kaynağıdır; radyo sesi ise yapay ses kaynağıdır.

İnsan farklıdır. Çünkü bağlama, flüt, traktör yapay ses kaynağıdır; insan ise doğal ses kaynağıdır.

(Sayfa 101) GİZLİ RESMİ BUL

Doğru olan cümleler şunlardır:

Ses dalgalar halinde yayılır.

Ses kaynağının yaklaşıp uzaklaştığını şiddetinden anlarız.

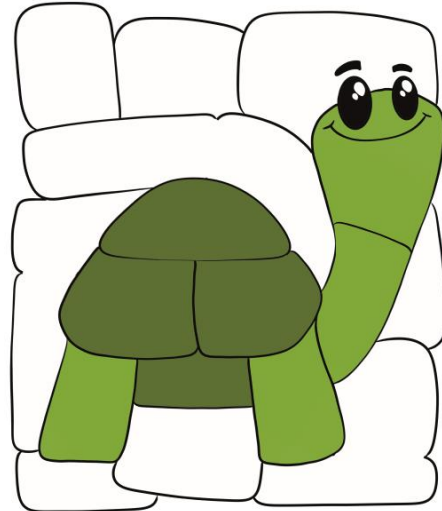
Yüksek sesle müzik dinlemek kulaklarımıza zarar verir.

Ses şiddeti, ses kaynağına yaklaştıkça artar.

Rüzgâr doğal ses kaynağıdır.

Çıplak gözle ışık kaynaklarına bakmamalıyız.

Bazı canlılar kendi ışıklarını üretebilirler.



(Sayfa 102) DEVAMI NEREDE?

(G) Her sesin bir kaynağı vardır.

(C) Cisimlerin net görülebilmesi için ışık gereklidir.

(A) Bazı cisimler ışık kaynağı olmadığı hâlde Güneş'ten aldıkları ışığı yansıtırlar.

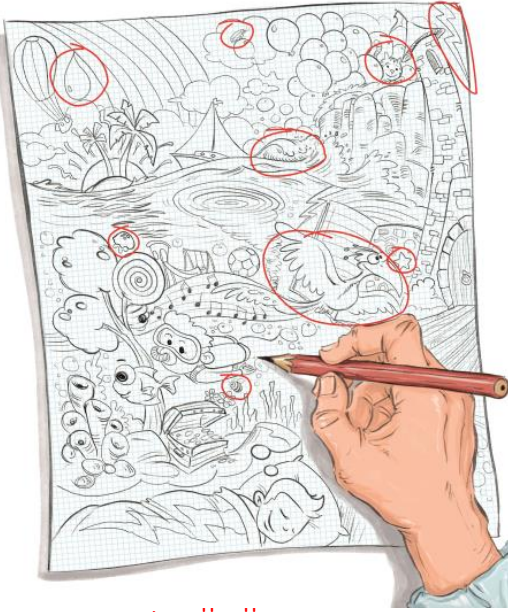
(E) Gök gürültüsünün çok yüksek şiddetle duyulması şimşegin yakınlarda çıktığını gösterir.

Yapay ses kaynakları radyo sesi, televizyon sesi vb.dir.

(D) Gece arabaların farlarının yakılması kazaları önler.

(Ç) Uzun süre yüksek sesle müzik dinlemek kulak sağlığına zarar verir.

(Sayfa 103) SAKLI RESİM



(Sayfa 104) ÇÖZÜM BENDE

1. Çınar, evine giderken karşılaştığı ses kaynakları ağustos böcekleri, kuşlar, Kocabaş, bisiklet kornası, Eda, telefon, yaşlı amca, araba, kedi.

2. Çınar, karşılaştığı doğal ses kaynakları ağustos böceği, kuşlar, Kocabaş, yaşlı amca, kedi.

3. Karıncalar telaşla yemek aramaya çıkmıştı.

4. Kulağımız tüm sesleri işitebilseydi bu durum gerginlik, stres yaratırdı.

5. soruda, öğrencinin verdiği uygun cevaplar kabul edilir.

(Sayfa 105) SENİN SAYFAN

İstenen kelimelerin içinde geçtiği, öğrenci tarafından kavramların anlamlarına uygun ve doğru şekilde kullanıldığı masal veya şiir; kelimelerle ilgili olarak yapılan resim veya etkinlikler kabul edilir.

6. ÜNİTE: CANLILAR DÜNYASINA YOLCULUK

(Sayfa 108) HARİTAYI OLUŞTUR VARLIKLAR

Canlı Varlıklar: Hayvan, bitki.

Cansız Varlıklar: Hava, su, toprak.

(Sayfa 108) ÇİZ VE BOYA

Öğrencinin canlı (kedi, ağaç, insan vb) ve cansız (yastık, araba, telefon vb) varlıklar için çizip boyadığı uygun örnekler doğru kabul edilir.

(Sayfa 109) CANLI MI? CANSIZ MI?

Ağaç, canlıdır.

Tabak, cansızdır.

Ev, cansızdır.

Top, cansızdır.

Kuş, canlıdır.

Aslan, canlıdır.

(Sayfa 110) NE SORMALI?

"Hareket ediyor mu, besleniyor mu, solunum yapıyor mu, boşaltım yapıyor mu, çoğalıyor mu, tepki veriyor mu, büyüyor mu?" soruları olabilir. Buna göre canlı olup olmadığına karar verilebilir.

(Sayfa 110) BENİ İKNA ET

Güneş'in cansız olduğuna ilişkin uygun cümleler doğru kabul edilir.

Güneş beslenemez.

Güneş solunum yapamaz.

Güneş boşaltım yapamaz.

Güneş çoğalamaz. Vb.

(Sayfa 111) ÇEVREMİZDEKİ VARLIKLAR

Canlı Varlıklar: ağaçlar, çiçekler, horozlar, ördekler, kuşlar, kaplumbağa, tavşan, insanlar...

Cansız Varlıklar: ev, köprü, odunlar, balta, masa, sandalye, taşlar...

(Sayfa 112) BOYA VE EŞLEŞTİR

Canlılar nefes alıp verirler. -Solunum yapma

Örümcek görünce birden ürktüm. -Tepki verme

Öğle yemeğini hiç kaçırmam. - Beslenme

Koşar, zıplar, topla oynarım. - Hareket

Çok koştuğum için terledim. - Boşaltım yapma

Kedimin üç tane yavrusu oldu. - Üreme

(Sayfa 113) DOĞRU MU, YANLIŞ MI?

Başak, yanlış bilgi vermiştir. Çünkü cansız varlıklar büyüyüp gelişemezler.

Burak, doğru bilgi vermiştir. Çünkü bazı canlılar yaşamları boyunca büyür.

Umut, yanlış bilgi vermiştir. Çünkü cansız varlıklar çoğalamazlar.

Oya, doğru bilgi vermiştir. Çünkü bütün canlılar solunum yapar.

(Sayfa 113) BUL VE İŞARETLE

Kurbağa, papağan, solucan, arı bu özellikleri taşıyan varlıklardır.

(Sayfa 114) VARLIKLARIN ÖZELLİKLERİ

Kuş, kedi ve ağaç tablodaki özelliklerin hepsini gösterir. Kalem, sandalye ve saksı ise bu özelliklerin hiç birini göstermez.

Canlı Varlıkların Özellikleri:

1. Büyür.
2. Beslenir.
3. Hareket eder.
4. Çoğalır.
5. Solunum yapar.
6. Tepki verir.
7. Boşaltım yapar.

Cansız Varlıkların Özellikleri:

1. Büyümezler.
2. Beslenmezler.
3. Hareket etmezler.
4. Çoğalmazlar.
5. Solunum yapmazlar.
6. Tepki vermezler.
7. Boşaltım yapmazlar.

(Sayfa 115) SIRA SENİN HİKÂYENDE

Öğrencinin kozalağın yaşam döngüsüne ilişkin uygun hikâyesi kabul edilir.

(Sayfa 116) EVRELERİ SIRALA

4 – 3 – 2 – 5 – 1.

(Sayfa 116) DOĞRU ÇIKIŞI BUL

Kuzu, kedi, ağaç, zürafa, leylek, kurbağa, köpek, horoz, gergedan, deve
Şifre: DOĞAYI KORU

(Sayfa 117) RESME BAK SORULARI CEVAPLA

Canlı Varlıklar: insan, tavuk, horoz, solucan, ağaç...

Cansız Varlıklar: bank, ev, çöp kovası, olta...

(Sayfa 117) DAHA TEMİZ BİR ÇEVRE İÇİN

Öğrencini yaşadığı çevrenin temizliği için yaptığı uygun davranış ifadeleri doğru kabul edilir. (Yere çöp atmamak vb)

(Sayfa 118) ACABA NEDEN?

- Plastikten yapılmış eşyaları daha az kullanmalıyız. Çünkü doğada uzun yıllar yok olmazlar, çevreyi kirletirler.
- Atık pilleri kutularda biriktirmeliyiz. Çünkü toprak kirliliğine neden olurlar.
- Fabrika bacalarına filtre takmalıyız. Çünkü hava kirliliğine neden olurlar.
- Evimizdeki yağları kullandıktan sonra lavaboya dökmeyip biriktirmeliyiz. Çünkü bu yağlar yeraltı sularına, denizlerde yaşayan canlılara zarar verirler.

- Kömür yerine doğal gaz kullanımını arttırmalıyız. Çünkü hava kirliliği solunum yolu hastalıklarına neden olabilir.

- Evimizdeki ve okulumuzdaki eski kitapları ve gazeteleri biriktirmeliyiz. Çünkü bunlar geri dönüşüm sayesinde yeniden gazete, kitap olarak değerlendirilebilir.

- Ulaşımında toplu taşıma araçlarını daha çok kullanmalıyız. Çünkü yakıt tasarrufu yapmış oluruz.
- Çevremizin ağaçlandırılmasına destek olmalıyız. Çünkü ağaçlar erozyonu önler. Öğrencinin çevreyi korumaya yönelik önlemlere uygun açıklama örnekleri doğru kabul edilir.

(Sayfa 118) YARININ DOĞASI BUGÜNDEN YARATILIR.

Slogan ile ilgili öğrencinin doğayı korumaya ilişkin açıklama ifadeleri doğru kabul edilir.

(Sayfa 119) ŞİFREYİ KİM BULUR?

S- Çöpleri çöp kutusuna atar.

O- Eşyalarını temiz kullanır.

R- Çevresini temiz tutar.

U- Canlılara zarar vermez.

M- Suyu tasarruflu kullanır.

L- Ağaçları korur.

U- Deniz, akarsu, göl gibi su kaynaklarını temiz tutar.

L- Geri dönüşümü önemser.

U-Doğaya zarar verenleri uyarır.

K- Yaşadığı çevrenin temizliğinde aktif görev alır.

ŞİFRE: SORUMLULUK

(Sayfa 120) BUL VE İŞARETLE

Doğal yaşam alanında olanlar: ördekler, kuzular, köpek, horoz, kaplumbağalar, ahtapot, kuşlar.

(Sayfa 121) HANGİSİ FARKLI

Dağ olan 3. görsel diğerlerinden farklıdır. Çünkü doğal bir çevredir. Yapay hiçbir şey yoktur. Diğer görseller ise yapay çevreleri göstermektedir.

(Sayfa 121) FARKLAR İLE ÖRNEKLER SENDEN

Doğal çevre: dağ, deniz vb

Yapay çevre: köprü, baraj vb

Doğal çevre kendiliğinden, yapay çevre insan eliyle oluşturulan unsurları içerir.

Öğrencinin benzer örnek ve açıklamaları kabul edilir.

(Sayfa 122) DÜŞLE TASARLA BOYA

Öğrencinin tasarladığı yapay çevreye (köprü, bina, baraj, oyun parkı vb) ve bunlara ilişkin açıklamaları kabul edilir.

(Sayfa 123) SAKLI RESİM

Resimdeki doğal çevre unsurlarını (dağ, dere, ormanlık alan gibi) sarı, mavi, kırmızıya; yapay çevre unsurlarını (fabrika, evler, oyun parkı gibi) yeşil,

turuncu ve mora boyayan öğrencinin etkinliği doğru kabul edilir.

(Sayfa 124) KİM NEREYE GİTTİ?

Sibel, doğal bir anıtı ziyaret etmiştir.

(Sayfa 125) DOLDUR BOŞLUKLARI

Doğallığını koruyan, insanlar tarafından değiştirilmemiş alanlara doğal çevre denir.

• Dinlenme, eğlenme ihtiyacımızı karşılayan tabii ve kültürel alanlara millî park denir.

• Görülmeye değer mağaralar, ormanlar, travertenler doğal anıtlara örnekler.

• İnsanların ihtiyaçları doğrultusunda değiştirilerek oluşturdukları çevreye yapay çevre denir.

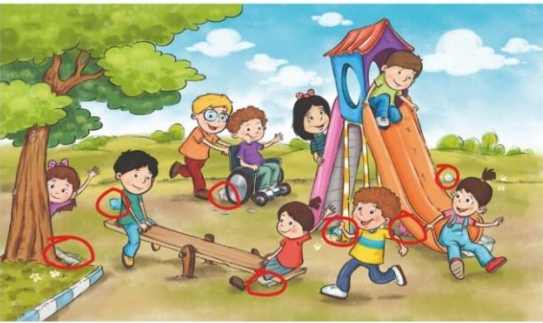
(Sayfa 125) DOĞAL ANIT MI, MİLLÎ PARK MI?

Doğal Anıt:3, 5,

Millî Park:1, 2, 4, 6

(Sayfa 126) YEDİ FARKI BUL

İkinci resimde yedi tane çöp vardır. Bu yedi çöpü bularak yuvarlak içine alan öğrencinin etkinliği doğru kabul edilir.



(Sayfa 127) ŞİFREYİ KİM ÇÖZECEK

K- Ilgaz Dağı

A-Kaçkar Dağı

R- Göreme

A-Artvin Karagöl

G- Munzur Vadisi

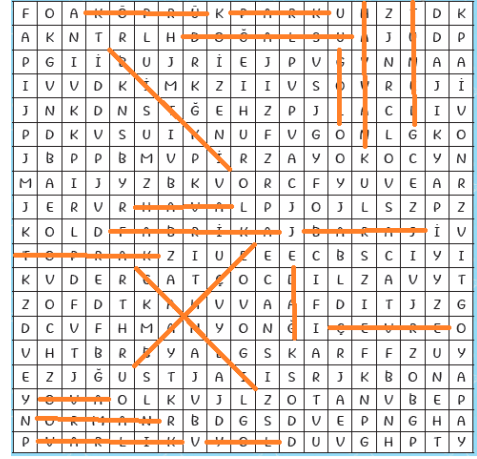
Ö- Köprülü Kanyonu

L- Beyşehir Gölü

ŞİFRE: KARAGÖL

(Sayfa 128) KELİME AVI

Verilen kelimeleri bulmacada bularak işaretleyen öğrencinin etkinliği kabul edilir.



(Sayfa 129) DOĞRU? YANLIŞ MI?

D- Metal, cam, kâğıt ve plastik maddeler geri dönüşebilir maddelerdir.

Y-Kullanmadığımız defterleri, metal geri dönüşüm kutusuna atmalıyız.

Kullanmadığımız defterleri, kâğıt geri dönüşüm kutusuna atmalıyız.

Y- Zeytinyağı tenekelerini, cam geri dönüşüm kutusuna atmalıyız.

Zeytinyağı tenekelerini, metal geri dönüşüm kutusuna atmalıyız.

D- Çöplerin yeni ürünlere dönüşümü atık miktarını azaltır.

D-Geri dönüşüm, dünya kaynaklarının tutumlu kullanılmasını sağlar.

Y-Geri dönüşüm zaman kaybı anlamına gelir. Geri dönüşüm zaman kaybı anlamına gelmez.

(Sayfa 129) ÇÖZÜM BENDE

Fatma, bitkileri ekmek için önce toprağı çapalayarak uygun hale getirir. Sonra bitkileri/tohumları toprağı yerleştirir. Düzenli olarak sular. Öğrencinin verdiği benzer cevaplar kabul edilir.

Bitkilerin aldığı Güneş ışığı miktarı, toprağın yapısı, bitkinin cinsi vb. değişkenlere vurgu yapan öğrenci cevapları doğru kabul edilir.

(Sayfa 129) SENİN SAYFAN

İstenen kelimelerin içinde geçtiği, öğrenci tarafından kavramların anlamlarına uygun ve doğru şekilde kullanıldığı masal veya şiir; kelimelerle ilgili olarak yapılan resim veya etkinlikler kabul edilir.

7. ÜNİTE: ELEKTRİKLİ ARAÇLAR

(Sayfa 134) YAPBOZ TAHTASI

Elektrikli araç gereçler zamandan tasarruf etmemizi sağlar.

Mikser elektrikli araç gereçlere örnektir.

Metro ve hızlı tren elektrikli ulaşım araçlarıdır.

Tablet, telefon da elektrikle çalışan araçlardır. Elektrikçi göremesek de varlığını çalıştırdığı araçlardan anlarız.

Radyo, televizyon haberleşmede kullandığımız elektrikle çalışan araçlardır.

Süpürge elektrikli ev araç gereçlerinden biridir.

Aydınlanma amacıyla kullanılan ampul, el feneri de elektrikle çalışır.

Elektrikçi; aydınlanma, haberleşme, ısınma gibi birçok alanda kullanılır.

Yukarıdaki doğru cümleleri keserek yapbozu doğru oluşturan öğrencinin etkinliği kabul edilir.

(Sayfa 135) EŞLEŞTİR VE BOYA

Isıtma-Soğutma: su ısıtıcısı, kombi, klima

İletişim: telefon, televizyon, tablet

Ev Araç Gereçleri: kızartma makinesi, ütü, mikser

Aydınlatma: el feneri, floresan lamba

(Sayfa 136) ŞİFREYİ KİM ÇÖZECEK

eldiven, feribot, nerede, Rize, baba, lıkır lıkır, kırağı
ŞİFRE: el feneri balığı

(Sayfa 137) KAVRAMLAR YERLİ YERİNDE
ELEKTRİĞİN KULLANIM ALANLARI

Ulaşım: „Metro, hızlı tren, elektrikli araba... vb.

Ev Araç Gereçleri: Mikser, ütü, saç kurutma makinesi... vb.

Aydınlatma: el feneri, floresan lamba... vb.

Isıtma Soğutma: kombi, klima, elektrikli soba vb

Haberleşme: telefon, televizyon, tablet... vb.

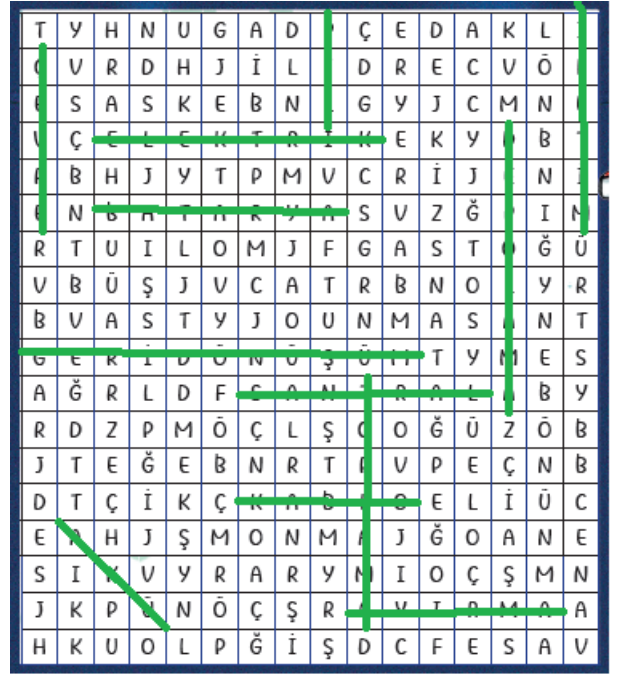
(Sayfa 138) DOLDUR BOŞLUKLARI

Buzdolabı, ütü gibi elektrikli araçları çalıştırmak için fişi prize takmamız yeterlidir.

- Sokak lambaları şehir elektrliği ile çalışır.
- Şehir elektrliği, elektrik santrallerinde üretilir.
- Şehir elektrliği; su, güneş, kömür, petrol, doğal gaz, rüzgâr gibi kaynaklardan faydalanılarak üretilir.
- Santrallerde üretilen elektrik; fabrikalara, evlere, iş yerlerine iletim kablolarıyla ulaşır.
- Taşınabilir elektrik kaynaklarından olan sarjlı pil farklı büyüklükte ve farklı güçlerde üretilir.
- Birden fazla pilin bir araya gelmesiyle oluşan batarya cep telefonları, bilgisayar gibi araçlarda kullanılır.
- Ulaşım araçlarında motorun çalışması için ilk hareket akü ile sağlanır.
- Atık pil sayısını azaltmak için elektrik kullanılmalıdır.
- Piller doğaya ve çöp kutularına atılmamalıdır.

(Sayfa 139) KELİME AVI

Verilen kelimeleri bulmacada bularak işaretleyen öğrencinin etkinliği kabul edilir.



(Sayfa 143) YANLIŞLIK NEREDE?

1. Annenin köpüklü elle prize dokunması.
Prize dokunurken ellerimizin kuru olmasına dikkat etmeliyiz.

2. Annenin elektrik kablosuna basması.
Kablo üzerine basılmamalıdır.

3. Prize takılı tablete sıvı içecek dökülmesi.
Prize takılı tabletin yakınında sıvı içecek bulundurmamalıyız.

4. Çocuğun televizyona pil takmaya çalışması.
Televizyon pil ile çalışmaz.

(Sayfa 144) GÜVENLİ Mİ?

..... KONTROL?.....

1. Görsel: Güvenli değil.
Yangın riski
2. Görsel: Güvenli değil.
Yangın riski.
3. Görsel Güvenli değil.
Yangın riski.
4. Görsel: Güvenli.
5. Görsel: Güvenli.
6. Görsel: Güvenli.

(Sayfa 145) TERSLİK NE?

Görseldeki terslikler:

1. Şehir elektriğinin yerden çıkan dev pillere bağlı olması.
 2. Havuzdan çıkan elektrik kablosu
 3. Ağacın ters olması
 4. Havuza atlama tahtasının yönünün havuza doğru olmaması.
 5. Geri dönüşüm kutusuna atılmamış piller.
 6. Gündüz gökyüzünde Ayın görünmesi.
 7. Merdivenin yere kadar inmemesi.
 8. Havuz derinliğinin 1 metre 60 cm olmasına rağmen köpeğin üzerinde yürüyor gibi görünmesi, batmaması.
 9. Çöplerin çöp kutusuna atılmaması, üzerinde durması.
- Öğrencilerin verdiği benzer cevaplar doğru kabul edilir.

(Sayfa 145) ÇÖZÜM BENDE

Annesi Dilara'ya "Ağaca takılmış elektrik kabloları olduğu için, ağaca tırmanmak tehlikeli." demiş olabilir.
(Öğrencinin verdiği benzer cevaplar doğru kabul edilir.)

Kediye kurtarmak için güvenli öneriler (itfaiyeye haber verme vb) doğru kabul edilir.

Birol'un babası "Havuzda elektrik kabloları olduğundan havuzun içine girmek tehlikeli." demiş olabilir.
(Öğrencinin verdiği benzer cevaplar doğru kabul edilir.)

Oyuncağı, süs havuzundan çıkarmak için güvenli öneriler (tahta bir sopa ile çekmek vb) doğru kabul edilir.

(Sayfa 146) SENİN SAYFAN

İstenen kelimelerin içinde geçtiği, öğrenci tarafından kavramların anlamlarına uygun ve doğru şekilde kullanıldığı masal veya şiir; kelimelerle ilgili olarak yapılan resim veya etkinlikler kabul edilir.