

## REHBERLİK

### 1.DEĞİŞEN EĞİTİM ANLAYIŞI

**Tarihte yaygın olan eğitim anlayışı** Yazı da Sümerler (M.Ö. 3500 – M.Ö. 2000) tarafından bulunduğu için okulu da Sümerlerden başlatmak mümkündür.

Eskiden önemli olan o kitabın ya da malzemenin öğrenilmesidir ve eğitim uzun yıllar konu merkezli olarak devam etmiştir.

**Eğitim Kurumunun Ortaya Çıkışı** Bireyde toplumca istenen davranışları geliştirme sürecine Eğitim adı verilir. Eğitim kurumları zamanla çıkmıştır.

**Konu Merkezli Eğitim** Konu Merkezli Eğitim sistemlerine getirilen öncelikli eleştiri de onun öğretime ağırlık verdiği ve eğitimi ihmal ettiği yönünde olmuştur.

**Jean Jacques Rousseau** doğacı (natüralist) eğitim anlayışını dile getirmiştir. konu merkezli eğitim anlayışı yerine öğrenci merkezli bir eğitim anlayışının kullanılması gerektiğini öne sürmüştür. "Öğretmenler, önce çocuğu tanımakla işe başlayın!

**Hümanizm** Hümanist yaklaşıma eğitime katkılar olarak herkele eğitim anlayışı, eğitimin yaygınlaştırılması, eğitimde fırsat eşitliği, eğitimde evrensel değerlerin öğretilmesi sayılabilir.

**Günümüz Eğitim Anlayışı** Eğitimde artık bireysel farklılıklara saygının çok önemli olduğu fikrini aşarak artık sadece saygı değil, bireysel farklılıkların geliştirilmesi ve dikkate alınması gerektiğine dair anlayışlar gelişmeye başlamıştır.

**Okul örgütü** öğretim yönetim öğrenci kişilik hizmetleri

**Eğitim süreci** öğretim yönetim öğrenci kişilik hizmetleri

**Öğretim** okul örgütünün en geniş boyutudur.Akademik öğrenme ile ilgili tüm bilgi ve becerilerin kazandırılması bu alan içine girer.

Öğretim alanının en sorumlu personeli öğretmendir.öğrencilere bilgi, tutum ve anlayış oluşturmakla yükümlüdür.

**Yönetim** okuldaki öğretim ve öğrenci kişilik hizmetlerini yapan kişilerin işlerini kolaylaştırmakla yükümlüdürler. Okul yöneticileri, memurlar ve aynı zamanda denetçiler de bu gruptadır.

**Öğrenci Kişilik Hizmetleri** Öğretim ve yönetim hizmetlerinin dışında kalan, öğrenciye dönük olarak düzenlenen tüm hizmetlere denir.

**Sosyal Yardım Hizmetleri:** Yani öğrencilere ekonomik yardımlardan yararlanma, barınma (yurt, pansiyon), kredi, burs, yiyecek, giyecek, ulaşım vb. gibi ihtiyaçları temin etmek bu kapsamdadır.

**Özel Eğitim ve Özel Yetiştirme Hizmetleri:** özel eğitim ihtiyacı olan öğrencilerin eğitim ve sosyal ihtiyaçlarını karşılamak üzere özel yetiştirilmiş personel ile uygun ortamlarda sürdürülen hizmetlerdir.

**Sosyal-kültürel Hizmetler:** Serbest zaman eğitimi verme, serbest zamanlarını değerlendirme olanakları sunma, ilgilere göre çeşitli sosyal ve kültürel etkinlikler planlama, bu kapsamda düşünülen hizmetlerdir. Eğitsel kollar

**Rehberlik ve Psikolojik Danışma Hizmetleri:** Rehberlik, bireye kendini anlama, çevredeki olanakları tanıması ve doğru kararlar vererek özünü gerçekleştirebilmesi için yapılan sistematik ve profesyonel bir yardım sürecidir.

**Rehberliğin Ortaya Çıkmasını Gerektiren Koşullar** 1. Meslek seçiminin zorlaşması

2. Bireysel farkların eğitimde dikkate alınma zorunluluğu

3. İlerlemeci eğitim anlayışının benimsenmesi

4. Demokratik toplumlarda bireylere tanınan seçme özgürlüğü

5. Demokratik yasamın karar verme gücüne sahip bireyler gerektirmesi

6. Eğitimde bireyin duygusal yönlerine verilen önemin giderek artması

7. Psikometride gelişmeler

8. Akıl sağlığına verilen önemin artması

### 2. REHBERLİĞİN TARİHİ, İLKELERİ VE İŞLEVLERİ

**Rehberliğin Tarihi** okul danışmanlığı, ilk olarak 1800'lerin sonlarında Sanayi Devrimi mesleki rehberlik hareketi olarak başlamıştır

1907'de ABD'de Boston'da kurulan Meslek Bürosu

Detroit okullarında Jesse Davis tarafından gerçekleştirilmiştir ve Davis okul rehberlik programı geliştirmiş ve uygulamıştır.

**Günümüzde Rehberlik** 1900-1920 yıllar arası "meslek seçimi ve işe yerleştirme 1930-1960 yılları arasında "okula uyum 1960'dan günümüze ise "kişisel gelişim

1. Parsons Modeli: Frank Parson'un Parsonien Modeli. Bu modelin özelliği, kişilerin mesleki seçim süreçlerine yardımcı olmak, mesleki rehberlik etmektir.

2. Özelliğ Faktör Modeli (Klinik Model): Öğrencilerin ayrıntılı incelenmesini tanınmasını gerektiren ve çok sayıda ölçme aracının geliştirilmesine katkıda bulunan bir modeldir.

3. Rehberliği Eğitim Süreci ile Karşılaştıran Model: Rehberliği diğer konular gibi eğitim sürecinde öğretilecek bir konu olarak görür.. Bu da rehberlik için eğitim programlarının içinde ders saati ayrılmasına katkıda bulunmuştur.

4. Rehberliği Karar Verme Sürecine Yardım Olarak Gören Rehberlik Modeli: Rehberliğin kişilerin karar aşamasında yararlanacağı bir hizmet olarak görür ancak bu rehberliğin süreklilik ilkesi ile gelişmektedir.

5. Gelişimsel/Kapsamlı Rehberlik Modeli: Bu en güncel yaklaşım olarak düşünelim. Gelişim sürekli ve rehberlik de bu süreci destekleyen bir modeldir. Günümüzde daha kullanışlı bir model olarak karşımıza çıkıyor.

**Türkiye de Rehberliğin Gelişimi** 1951-1956 hareketli yıllardır.

1952 – 1953 Uzmanlar: Türkiye'ye uzman getirme ve yurt dışına uzman gönderme

İlk defa: 1953-1954 eğitim-öğretim yılında Gazi Eğitim Enstitüsü Pedagoji ve Özel Eğitim Bölümlerinde "rehberlik" ve "rehberlik teknikleri" dersleri programlara konmuş ve okutulmaya başlanmıştır

1955 yılında Ankara Demirlibahçe İlkokulunda Psikolojik Servis Merkezi açılmıştır.

Kalkınma Planlarında (1960) ve Millî Eğitim Şuralarında rehberlik konusu ele alındığı ve bu konuda neler yapılabileceğinin tartışıldığı görülmektedir.

1953: Test ve Araştırma Bürosu: Öğrencilerin yetenek ve ilgilerine göre testler geliştirmek, uyarlamak ve bunları uygulama amacı ile kurulmuştur.

9. sınıfın yöneltme sınıfı olması, 9. MEB Şura'da Rehberlik dersinin zorunlu hâle gelmesi gibi tartışmalar ile gelişim göstermiştir.

Bugün Türkiye'de rehberlik hizmetleri illerde Rehberlik ve Araştırma Merkezleri (RAM), okullarda ise Rehberlik Servisleri şeklinde örgütlenmiştir.

**Rehberliğin Tanımı:** Bireyin kendini anlama, problemlerini çözmesi, gerçekçi kararlar alması, kapasitelerini geliştirmesi, çevresine dengeli ve sağlıklı bir uyum yapması ve böylece kendini gerçekleştirmesi için uzman kişilerce bireye yapılan psikolojik yardımlardır

**Tanımların Ortak Yanları** Rehberlik bir süreçtir; Rehberlik bireye yardım etme işidir Rehberlik yardımı bireye dönüktür; Rehberlik bilimsel ve profesyonel bir yardımdır; Rehberliğin esası bireyin kendini gerçekleştirmesine yardım etmektir.

**Rehberliğin Amacı** Rehberliğin anlamı ve ilkeleri, bütünü ile rehberliğin amacını yansıtır. Rehberliğin amacı, bireyin kendini gerçekleştirmesine yardım etmektir

**Rehberliğin İlkeleri** İlke 1: Rehberliğin temelinde insan hak ve sorumlulukları ile yakından ilgili demokratik ve insancıl bir anlayış vardır.

İlke 2: Rehberlik uygulamalarında öğrenci ile yakından ilgili olan herkesin anlayış ve iş birliği içinde çalışması gerekir.

İlke 3: Rehberlik anlayışı, her türlü çalışması ile öğrenciyi merkeze alan bir eğitim anlayışını öngörür.

İlke 4: Öğrencilerin kendi kişiliklerini daha iyi anlamalarını, problemlerine çözüm yolları bulmada onların kendi kendilerine yeter bir duruma gelmelerini sağlamaktır.

İlke 5: Rehberlik bedensel, zihinsel, sosyal ve duygusal olan bütün kapasitelerini kendi ilgi ve yetenekleri doğrultusunda geliştirmesi için öğrencilere yardım etmelidir.

İlke 6: Öğrencilere rehberlik yardımı verirken onları türlü yönleri ile tanımak gerekir.

İlke 7: Rehberlik uygulamaları her okulun amaç ve ihtiyaçlarına uygun olan alanlarda yoğunlaştırılmalıdır.

İlke 8: Rehberlik ve psikolojik danışma hizmetlerinde gizlilik esastır:

İlke 9: Rehberlik hizmetleri planlı, programlı, örgütlenmiş bir biçimde ve profesyonel bir düzeyde sunulmalıdır.

**Rehberliğin İşlevleri**

**Psikolojik Danışma** Psikolojik danışma, bireyin karar verme ve problem çözme ihtiyaçlarını karşılayarak gelişim ve uyumunu sürdürmesine yardımcı olmak amacıyla bireyle yüz yüze kurulan psikolojik yardım ilişkisidir.

**Oryantasyon** (1) Okulun kurum olarak tanıtılması ve kısa tarihi, (2) okulun bina ve olanakları, (3) çevre, (4) programlar, (5) program dışı etkinlikler, (6) rehberlik servisi, kurallar vb

**Bireyi Tanıma** Rehberlik bireyin kendini ve çevredeki olanakları tanıması ile başlar. Bu bağlamda, bireyi tanıma tüm diğer etkinliklerin bir şekilde ilişkilendiği rehberlik işlevidir.

**Bilgi Toplama ve Yayma** öğrencilerin kendilerine uygun eğitsel ve mesleki tercihler yapmalarına yardım etmeye yöneliktir.

**Yöneltme ve Yerleştirme** Eğitsel yerleştirmeler eğitim programı, ders, kurs ve başka bir okul gibi yerleştirmeleri kapsar. Mesleki yerleştirmeler öğrencilerin bir iş veya mesleğe yerleştirmelerini, sosyal yerleştirme ise kültürel, sosyal veya eğitsel kollarla yerleştirmeleri kapsar.

**İzleme** çalışmaların amacına ulaşp ulaşmadığı veya öğrencilere kazandırıldıkları konusunda çalışmalar yapılması Okuldan mezun olan öğrencilerin ya da bir alanı tercih eden öğrencinin izlenmesi bu kapsamdadır.

**Müşavirlik** öğrencilere değil okuldaki diğer personele yönelik,yöneticilerin ve diğer öğretmenlerin ortak bir rehberlik anlayışına sahip olmaları,

**Araştırma ve Değerlendirme** yapılan çalışmaların değerlendirilmesi ve ihtiyaç analizleri gibi araştırmalara dayanmalıdır

**Çevre ve Veli ile İlişkiler** okul çevresinin ve velilerin iş birliğinin sağlanması

### 3.OKUL REHBERLİK VE PSİKOLOJİK DANIŞMA PROGRAMI

**Okullarda psikolojik danışma ve rehberlik hizmetleri**

1. Hizmetler Modeli: 1920'li yıllar Etkinlikleri: oryantasyon, bireyi tanıma, bilgi verme, psikolojik danışma,yerleştirme ve izleme biçiminde altı kategoride ele alınmıştır.

2. Süreç Modeli: 1920'li yıllar Psikolojik danışma hizmetinin klinik ve terapötik yönü vurgulanmış, psikolojik danışmanlar psikolojik danışma, müşavirlik ve koordinasyon rollerini üstlenmişlerdir.

3. Görevler Modeli: Rehberlik hizmetleri eğitim sürecinin ana parçası olmaktan çok, eğitim faaliyetlerini destekleyen bir hizmet alanı olarak görülmüştür. Rehber öğretmene çok fazla görev vermiştir.

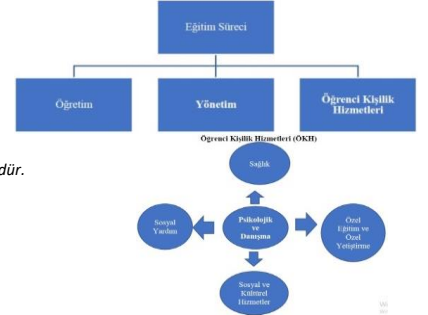
4. Kapsamlı Psikolojik Danışma ve Rehberlik Programları Modeli: 1960'lı yıllar bireyin gelişimsel ihtiyaçları ön plandadır ve rehberlik hizmetlerinin öğrencilerin içinde bulundukları gelişim dönemlerinin ihtiyaçlarını karşılamaya yönelik olması gerektiği savunulur.

• **Bireysel planlama:** kişisel ve mesleki gelişimlerinin yanı sıra kendi öğrenimlerini de planlamaları ve yönetmelerine yardımcı olacak etkinlik:bireyi tanıma, bilgi verme, yerleştirme ve izleme stratejileri kullanılır

• **Müdahale hizmetleri:** öğrencilerin psikolojik danışma, müşavirlik, sevk ya da sadece bilgi vermeyi gerektiren acil sorunlarına ve ihtiyaçlarına yönelik etkinlikler sunulur.

• **Sistem desteği:** PDR programının oluşturulması, sürdürülmesi ve geliştirilmesi etkinlikleridir.müşavirlik danışma kurulları, topluma ulaşma, program yönetimi ve yürütülmesi, araştırma-geliştirme alanlarında yapılacak etkinlikleri içerir.

• **Rehberlik müfredatı:** her düzeyden tüm öğrencilere, normal büyüme ve gelişim bilgisi sağlamak ve yaşam becerilerini kazanma ve kullanmalarına yardımcı olmaktadır.



**Okul Rehberlik ve Psikolojik Danışma (RPD) Hizmetleri Programı** planlı, programlı, sistemli, örgütlü ve profesyonel düzeyde yürütülen rehberlik ve psikolojik danışma hizmetlerinin bütünüdür. Bu programı hazırlamakla görevli ekip Rehberlik Hizmetleri Yürütme Komisyonu dur.

**Rehberlik Hizmetleri Yürütme Komisyonu** Müdür (veya görevlendireceği yardımcısı) Psikolojik danışman, Her sınıf düzeyinden birer sınıf rehber öğretmeni Ödül ve disiplin kurulu temsilcisi, Okul aile birliği başkanı ve öğrenci temsilcisi, psikolojik danışman yoksa RAM'dan müşavirlik hizmeti alınır.

**Okul Psikososyal Destek Ekipleri:** doğal afet, terör, göç, intihar, ölüm-yas, cinsel istismar gibi travmatik ve zorlu olaylar karşısında psikososyal koruma, önleme ve krize müdahale hizmetleri yürütülmektedir

**Bildirim Yükümlülüğü** Tehdit, şantaj, cinsel içerikli bir istismar, suçta veya uyuşturucu kullanımı, tüm okul personelinin bildirim yükümlülüğü bulunmaktadır

**Rehberlik ve Psikolojik Danışma Programı**

**Kapsamlı Rehberlik ve Psikolojik Danışma Programının Genel Özellikleri** öğrencilerin sosyal duygusal, akademik ve kariyer gelişimlerinin bir bütün olarak desteklenmesini esas alır.

Sonuç temellidir: Standart temellidir: Veri tabanlıdır: Gelişimseldir ve kapsamlıdır: Takım çalışmasını gerektirir:

**Okul Rehberlik ve Danışma Hizmetleri Programı Hazırlanma Süreci**

her eğitim öğretim yılı mayıs ayında test ve test dışı teknikler kullanılarak öğrencilerin rehberlik ve psikolojik danışma hizmetlerine ilişkin ihtiyaçları belirlenir. RİBA Bu programın esas olarak 3 hedef doğrultusunda hazırlanır. Bunlar genel hedef, yerel hedef ve özel hedefler.

Genel hedefler Bakanlıkça, yerel hedefler rehberlik ve psikolojik danışma hizmetleri il yürütme komisyonları, özel hedefler eğitim kurumları belirlenir.

a) Genel, yerel ve özel hedeflere, b) Gelişimsel ve önleyici hizmetler, iyileştirici hizmetler ve destek hizmetlere, c) Okuldaki tüm öğrencileri kapsayacak faaliyetlere, ç) Değerlendirme süreçlerine yer verilir.

psikolojik danışmanın sorumluluğunda, Okul Rehberlik Hizmetleri Yürütme Komisyonu (RHYK) üyeleri ile iş birliği içinde hazırlanır.

Eğer okulda psikolojik danışman yoksa RAM'dan müşavirlik hizmeti alınarak RHYK tarafından hazırlanır.

**Okul Rehberlik ve Danışma Hizmetleri Programı Uygulama Süreci**

gelişimsel ve önleyici hizmetler, iyileştirici hizmetler ve destek hizmetler esas alınarak sunulur.

**Okul Rehberlik ve Danışma Hizmetleri Programı Değerlendirme Süreçleri**

Okul RPD hizmetinin genel değerlendirmesi için sene sonu rehberlik faaliyet raporu "MEBİS E-Rehberlik" bölümüne girilip ardından okul müdürünün onayı ile il/ilçe RAM'a gönderilir.

Sınıf rehberlik programının değerlendirmesinde, sınıf rehber öğretmeni tarafından dönem sonu rehberlik faaliyetleri raporu (her dönem için ayrı ayrı) ve yılsonu rehberlik faaliyet raporu olmak üzere 3 adet değerlendirme aracı tamamlanır.

#### MEB Rehberlik ve Psikolojik Danışma Hizmetleri Sunum Sistemi

#### 4. EĞİTİM KURUMLARINDA REHBERLİK VE PSİKOLOJİK DANIŞMA HİZMETLERİNİN YÜRÜTÜLMESİ

**Rehberlik ve psikolojik danışma servisi** RPD hizmetlerinin bir şekilde yürütülebilmesi için rehberlik ve psikolojik danışma servisinin;

(A) Herkesin kolaylıkla ulaşabileceği konumda olması, (B) Uygun fiziki koşullara sahip olması, (C) Bilişim, iletişim araçları, gerekli büro malzemeleri, bireysel çalışmalar ve grup çalışmaları için gerekli araç ve gereçler ile donatılmış olması (D) Başka bir amaç için kullanılmaması, gerekir.

#### Rehberlik ve Psikolojik Danışma Hizmetleri Yürütme Komisyonu

Eğitim kurumu müdürünün başkanlığında aşağıdaki üyelerden oluşur:

- Eğitim kurumunda görevli müdür yardımcısı
- Rehber öğretmen/psikolojik danışmanlar
- Sınıf rehber öğretmenlerinden her sınıf düzeyinden seçilecek en az birer temsilci
- Okul öncesi eğitim kurumlarında farklı yaş grubundaki çocukların eğitiminden sorumlu en az birer öğretmen
- Ortaöğretim kurumlarında disiplin kurulu ve onur kurulundan; ilköğretim kurumlarında ise öğrenci davranışları değerlendirme kurulundan birer temsilci
- Okul-aile birliğinden bir temsilci

Hayat boyu öğrenme kurumlarında yürütme komisyonu; müdürün başkanlığında bir müdür yardımcısı, rehber öğretmen/psikolojik danışman ile müdürün görevlendireceği bir öğretmenden oluşur.

Eğitim Kurumu müdürü, müdür yardımcısı ile rehber öğretmen/psikolojik danışman komisyonun sürekli üyesidir. Komisyonun diğer üyeleri her ders yılı başında öğretmenler kurulunda belirlenir.

Komisyon; birinci dönem başında, ikinci dönem başında ve ders yılı sonunda olmak üzere en az üç defa toplanır. Gerektiğinde rehberlik ve psikolojik danışma servisinin önerisi ile de toplanabilir.

Komisyonun ilk toplantısı, öğretmenler kurulu toplantısının yapıldığı tarihten itibaren en geç bir ay içerisinde yapılır.

Komisyonun gündemi, rehberlik ve psikolojik danışma servisinde hazırlanarak eğitim kurumu müdürüne sunulur; gündem ve toplantı tarihi eğitim kurumu müdürü tarafından bir hafta önce yazılı olarak ilgililere duyurulur.

Komisyon toplantısında alınan kararlar tutanak hâline getirilir. Alınan kararlar eğitim kurumu personeline yazılı olarak duyurulur

Rehber öğretmen/psikolojik danışman bulunmayan eğitim kurumlarında rehberlik ve psikolojik danışma hizmetleri rehberlik ve araştırma merkezi ile iş birliği içerisinde yürütülür.

#### Görevleri

- Eğitim kurumuna ait özel hedeflerin belirlenmesinde görüş bildirir. RİBA'elde ettiğimiz sonuçlar Mayıs'ta tamamlanan anketler Eylül'de komisyona sunulur ve bu şekilde özel hedefler belirlenir.
- Rehberlik ve psikolojik danışma servisinde hazırlanan okul rehberlik ve psikolojik danışma programını inceler ve görüşlerini bildirir. Programın uygulanması için gerekli önlemleri alarak yürütülecek çalışmalarla karara bağlar.
- Rehberlik ve psikolojik danışma hizmetlerinin yürütülmesi sırasında hizmetlere ilişkin çalışmalarını inceler, değerlendirir; ortaya çıkan sorunların çözümüne yönelik önlemleri belirler.
- Eğitim ortamında; öğrenciler, aileler, idareciler ve öğretmenler arasında etkili iletişim kurulabilmesi için yapılacak çalışmaları belirler.
- Yapılacak çalışmalarda ilgili kurum ve kuruluşlar ile iş birliğinin sağlanması için gerekli faaliyetleri planlar.
- Öğrencilerin sosyal duygusal, akademik ve kariyer gelişimleri ile ilgili yapılacak çalışmalar için görüş bildirir.
- Okulda gerçekleştirilecek psiko-sosyal destek hizmetlerinin okul rehberlik ve psikolojik danışma programına eklenmesi hususlarında görüş bildirir.
- İhtiyaç olması durumunda okulda gerçekleştirilecek psiko-sosyal destek hizmetlerinde görev alır. Bu kapsamdaki faaliyetler Bakanlıkça hazırlanan yönerge doğrultusunda yürütülür

#### Koordinatör rehber öğretmen/psikolojik danışmanın görev ve sorumlulukları

- Rehberlik ve psikolojik danışma servisi ile eğitim kurumu yönetimi arasındaki koordinasyonu sağlar.
- Okul rehberlik ve psikolojik danışma programı doğrultusunda yapılan çalışmalarla ilgili öğretmenler kuruluna bilgi verir.
- Rehberlik ve psikolojik danışma hizmetleri yürütme komisyonu toplantılarına ait gündemi ve toplantılarda alınan kararları yazılı hâle getirir.
- Rehberlik ve psikolojik danışma servisi tarafından ortak olarak e-Rehberlik sistemi üzerinden hazırlanan okul rehberlik ve psikolojik danışma programını eğitim kurumu müdürüne onaylatır.

#### Rehber öğretmen/psikolojik danışmanın görevleri

- Gelişimsel ve önleyici hizmetler;
  - Sınıf rehberlik programı kapsamında rehberlik alanında özel bilgi ve beceri gerektiren etkinlikleri uygular.
  - Bireyi tanıma çalışmaları kapsamında bireyi tanıma tekniklerini uygular, değerlendirmelerini raporlaştırarak öğrencilere geri bildirimde bulunur ve ilgililerle paylaşır. Gerektiğinde bireyi tanıma tekniklerini geliştirme çalışmalarına katılır.
  - Bilgi verme çalışmaları kapsamında öğrencilerin sosyal duygusal, akademik ve kariyer gelişim alanlarında ihtiyaç duydukları bilgileri bireysel çalışmalar, grup çalışmaları veya yayın hazırlama yoluyla öğrencilerle paylaşır.
  - Yöneltilme ve izleme kapsamında bireyi tanıma ve bilgi verme hizmeti sunarak öğrenciyi uygun eğitim kurumuna, alana, dala, staja, işe, mesleğe, okul içi ya da okul dışı sosyal ve kültürel etkinliklere yönlendirir ve öğrencinin gelişimini izler. Merkezî sınavlara ait tercih dönemlerinde görev alır.
- İyileştirici hizmetler;
  - Öğrencilerin sosyal duygusal, akademik ve kariyer gelişimlerinin desteklenmesi, kendilerini keşfetmeleri, kapasitelerinin güçlendirilmesi, iyileştirme ve geliştirme amacıyla formasyonu uygun olan rehber öğretmen/psikolojik danışman bireysel ve grupla psikolojik danışma yapar.
  - Psikososyal destek hizmetleri kapsamında;
    - Doğal afetler ile kaza, ihmal, istismar, intihar, şiddet, savaş, göç ve salgın hastalıklar gibi zorlu yaşam olaylarında öğrenci, aile ve öğretmenlere psikolojik ve sosyal destek sağlar.
    - Hakkında danışmanlık tedbir kararı verilen çocuğa ve çocuğun bakımından sorumlu kişilere hizmet sunar.
    - Eğitim kurumlarında rehber öğretmen/psikolojik danışman bulunmaması veya çocuğun herhangi bir eğitim kurumu ile ilişkisinin olmaması durumunda danışmanlık tedbiri uygulamaları il veya ilçe millî eğitim müdürlüklerinin görevlendireceği, çocuğun ikamet adresinin bulunduğu eğitim bölgesinde görevli rehber öğretmen/psikolojik danışman yerine getirir. Danışmanlık tedbir kararlarına ilişkin görevlendirmelerde rehber öğretmen/psikolojik danışmanların hâlihazırda yerine getirmekte oldukları danışmanlık tedbir kararları da gözetilerek dengeli bir dağılım sağlanır.
  - Sevk çalışmaları kapsamında bireyin, mesleki yeterlikleri dışında kalan bir uzmanlık alanında yardıma ihtiyaç duyması durumunda, bireyi yardım alabileceği düşünülen daha yetkin uzman kişi, kurum veya kuruluşlara yönlendirir.
- Destek hizmetler;
  - Müşavirlik hizmetleri kapsamında, öğrencinin gelişimini desteklemek için öğretmen, veli, yönetici ve okul içerisinde öğrenci ile iletişimde olan diğer kişilere kendilerini geliştirmeleri, ortak ve yeterli bir rehberlik anlayışı kazanmaları amacıyla çalışmalar yürütür. Sınıf rehberlik programlarının hazırlanmasında, uygulanmasında, sınıf içi rehberlik uygulamalarının geliştirilmesinde sınıf rehber öğretmenlerine müşavirlik eder.

b) Program yönetimi çalışmaları kapsamında;

1) Okul rehberlik ve psikolojik danışma programını rehberlik ve araştırma merkezine iletmek üzere en geç ekim ayının ilk haftasında e-Rehberlik sistemi üzerinden hazırlar.

2) Okul rehberlik ve psikolojik danışma programı doğrultusunda e-Rehberlik sistemi üzerinden kendi haftalık programını hazırlar.

3) Her yıl kasım ayı içerisinde sınıf rehber öğretmenleri tarafından bir örneği rehberlik ve psikolojik danışma servisine iletilen risk altındaki öğrencilere ait verileri birleştirilerek eğitim kurumuna ait risk haritasını oluşturur.

4) Okul rehberlik ve psikolojik danışma programı kapsamında gerçekleştirilen çalışmaları e-Rehberlik sistemine işler. Danışma sürecinde danışan dosyası aracılığı ile gerekli kayıtları tutar. Elektronik ortama işlenmesi mümkün olmayan çalışmaları dosyalar ve usulüne uygun olarak saklar.

5) Okul rehberlik ve psikolojik danışma programını ders yılı boyunca sınıf rehber öğretmenleri, öğretmenler ve eğitim kurumu yöneticileri ile iş birliği içerisinde uygular ve programın etkililiğini ders yılı sonunda değerlendirir.

c) Araştırma ve proje çalışmaları kapsamında, sunduğu hizmetlerin etkililiğini ve verimliliğini artırmak amacıyla araştırma, izleme ve değerlendirme çalışmaları yapar. Gerektiğinde eğitim kurumunda yürütülen proje çalışmalarına katılır.

ç) İş birliği kapsamında, doğal üyesi olduğu kurul ve komisyonlara katılır, rehberlik ve psikolojik danışma hizmetlerine ilişkin görevlerini yerine getirir. Rehberlik ve araştırma merkezleri tarafından düzenlenen toplantı, eğitim etkinlikleri, proje ve ekip çalışmalarına katılır. Öğrencilerin gelişimsel ihtiyaç ya da sorunlarına yönelik olarak ortak bir amaç ve sorumluluk çerçevesinde veli, öğretmen, idareci, diğer kişi ve kurumlarla iş birliği yapar.

d) Ders saatinde bireysel veya grupla yürütülen çalışmalarda öğrencinin devamsız görünmemesi için okul yönetimi ve ders öğretmeniyle iş birliği yaparak gerekli tedbirleri alır.

e) Okul rehberlik ve psikolojik danışma programının etkililiğini artırmak, mesleki bilgi ve becerileri geliştirmek, mesleğine ilişkin güncel gelişmeleri izleyerek daha nitelikli hizmet sunmak için bilimsel kongre, konferans, panel ve hizmet içi eğitimlere katılır, gerektiğinde hizmet içi eğitim verir.

f) Eğitim Kurumu Müdürünün vereceği rehberlik ve psikolojik danışma hizmetleri ile ilgili diğer görevleri yapar.

(4) Rehber öğretmen/psikolojik danışman merkezi sınavlarda görev alabilir ve istemesi hâlinde belleticilik görevi yapabilir. Ancak rehber öğretmen/psikolojik danışmanlara nöbet görevi verilemez

**e-Rehberlik Sistemi** RPD hizmetlerinin eğitim kurumlarında bir program dâhilinde sunulması, yürütülmesi ve raporlaştırılmasını; bu hizmetlerin Bakanlık merkez ve taşra teşkilatlarında görev yapan personel tarafından yetki alanlarına göre izlenmesini sağlayan sistemdir.

**e-Rehberlik Sisteminin Kullanımı** rehber öğretmen/psikolojik danışmanlar sistemdeki en yetkili ve görev alanı en geniş kullanıcılar olup “okul RPD programı hazırlama”, “RPD hizmetleri veri girişi”, “raporlama” ve “öğrenci yönlendirme” işlemleri ekranlarını kullanmaktadır.

Eğitim öğretim yılı başlarında okul rehberlik ve psikolojik danışma programı ve haftalık çalışma takvimi işlevi gören haftalık program hazırlanmaktadır.

Öğrenci yönlendirme işlemleri ekranında rehberlik ve araştırma merkezlerine psikolojik destek alması veya eğitsel değerlendirme amacıyla incelenmesi talep edilen öğrenciler için kullanılan formlar yer almaktadır.

Raporlama ekranında veri olarak sisteme girilen çalışmalar çeşitli filtreler kullanılarak raporlanabilmektedir.

Eğitim kurumu müdürleri rehber öğretmen/psikolojik danışmanlar tarafından hazırlanan okul RPD programını, haftalık programı, öğrenci yönlendirme formlarını görüntüleyebilmekte ve onaylamak suretiyle sistem üzerinden rehberlik ve araştırma merkezlerine gönderebilmektedir.

Eğitim kurumu müdürleri Eğitim kurumuna ait RPD hizmetlerine ilişkin “özel hedef” giriş işlemlerini yapmakta ve rehber öğretmen/psikolojik danışmanlar tarafından gerçekleştirilen çalışmalara ilişkin verileri sayısal olarak görebilmektedir.

Eğitim kurumlarında görev yapan öğretmenler ise öğrenci yönlendirme işlemleri ekranını kullanabilmektedir.

MEB merkez teşkilatı ise ülke genelindeki tüm eğitim kurumları ile RAM da yapılan çalışmalara ait nicel verileri okul türü, eğitim kademesi, okul ve sınıf düzeyine göre raporlaştırabilmekte, illerin yerel hedeflerini ve eğitim kurumlarının özel hedeflerini görüntüleyebilmektedir.

**Rehberlik Araştırma Merkezlerine Öğrenci Yönlendirme**

• Rehberlik Araştırma Merkezine İlk kez ve Kademe Geçişinde Öğrenci Yönlendirme • Rapor Yenilemek İçin RAM’a Yönlendirme • Tıbbi Tanı Gerektiren Durumlar ve Yönlendirme Süreci

## 5.REHBERLİK VE PSİKOLOJİK DANIŞMA HİZMETLERİ İL YÜRÜTME KOMİSYONU

**Rehberlik ve Psikolojik Danışma Hizmetleri İl Yürütme Komisyonunun Kuruluşu ve Görevleri**

biri eylül ayında, diğeri haziran ayında olmak üzere yılda en az iki kez toplanır.

sekretarya hizmetleri il millî eğitim müdürlüğündeki özel eğitim ve rehberlik hizmetleri birimi tarafından yürütülür.

il millî eğitim müdürü başkanlığında;

a) Özel eğitim ve rehberlik hizmetlerinden sorumlu il ve ilçe şube müdürlerinden, c) RAM’nin rehberlik ve psikolojik danışma hizmetleri bölüm başkanlarından,

b) RAM müdürlerinden,

ç) Örgün eğitim ve hayat boyu öğrenme kurumlarının her tür ve kademesinden seçilen en az birer müdür ile bu tür ve kademedeki kurumlarda görev yapan en az birer rehber öğretmen/psikolojik danışmandan, oluşur.

Bu komisyona gerektiğinde; aile, çalışma ve sosyal hizmetler il müdürlüğü, il emniyet müdürlüğü, il sağlık müdürlüğü, yerel yönetimler, üniversiteler, sivil toplum kuruluşları ve diğer ilgili kurum temsilcileri davet edilir.

RİBA ile e-Rehberlik sisteminde yer alan ilgili eğitim öğretim yılına ait verileri inceler ve değerlendirir. Rehberlik ve psikolojik danışma hizmetlerine ilişkin ihtiyaçlar doğrultusunda bir sonraki eğitim öğretim yılı için yerel hedefleri belirler.

Belirlenen yerel hedeflerin eylül ayının ilk haftasında e-Rehberlik sistemine işlenmesini sağlar.

Eğitim kurumlarının rehberlik ve psikolojik danışma hizmetlerine ilişkin talepleri ve ihtiyaçları doğrultusunda aile, öğrenci, öğretmen, yönetici ve diğer kamu personeline yönelik yürütülecek etkinlikleri planlar.

Rehber öğretmen/psikolojik danışmanı olmayan eğitim kurumlarında rehberlik ve psikolojik danışma hizmetlerinin yürütülmesi için alınacak tedbirleri karara bağlar.

Haziran ve eylül aylarında yapılan her iki toplantıda alınan kararların uygulanmasına yönelik gerekli tedbirleri alır. Tutanığın toplantıların yapıldığı ay içerisinde il millî eğitim müdürlüğünce Bakanlığa gönderilmesini sağlar.

Açılmasına ihtiyaç duyulan rehberlik ve araştırma merkezleri ile ilgili değerlendirmede bulunur ve alınan kararlar doğrultusunda Bakanlığa gönderilmek üzere il millî eğitim müdürlüğüne teklifte bulunur.

Rehberlik ve araştırma merkezlerinin sorumluluk bölgelerini kapasitelerine göre her yıl değerlendirir. Rehberlik ve araştırma merkezlerinde düzenlemeye ihtiyaç duyulacak hususlarda Bakanlığa gönderilmek üzere il millî eğitim müdürlüğüne teklifte bulunur.

Yıl içerisinde ilin ihtiyacına yönelik düzenlenecek rehberlik ve psikolojik danışma hizmetlerine ilişkin mahalli hizmet içi eğitim ihtiyaçlarını belirler ve teklifi il millî eğitim müdürlüğüne gönderir.

## 6.YÖNETİCİLER VE ÖĞRETMENLERİN REHBERLİKLE İLGİLİ GÖREVLERİ

**Okul Müdürünün Rehberlik ve Psikolojik Danışma Hizmetlerine İlişkin Görevleri**

a) Rehberlik ve psikolojik danışma hizmetlerinin yürütülmesinden birinci derecede sorumludur.

b) RPD hizmetlerinin yürütülebilmesi için hizmetin gerektirdiği fiziksel şartları ve uygun çalışma ortamını hazırlar, kullanılacak araç gereci sağlar. Birden fazla rehber öğretmen/psikolojik danışman olması durumunda fiziksel imkânlar dâhilinde her bir rehber öğretmen için ayrı oda tahsis eder.

c) Eğitim kurumundaki rehberlik ve psikolojik danışma hizmetlerinin verimli bir şekilde yürütülmesi için rehber öğretmen/psikolojik danışman, sınıf rehber öğretmenleri, öğrenciler ve veliler arasında iş birliğini sağlar.

ç) Eğitim kurumunda birden fazla rehber öğretmen/psikolojik danışman bulunması halinde bir rehber öğretmen/psikolojik danışmanı koordinatör olarak görevlendirir ve gerekli gördüğü takdirde görev değişikliği yapar.

d) Eğitim kurumunda birden fazla rehber öğretmen/psikolojik danışman bulunması hâlinde program, planlama, araştırma gibi ortak görevler dışında; hizmetlerin yürütülmesinde sınıf ve öğrenci sayıları gibi ölçütlere göre iş bölümü yapar.

e) Rehberlik ve psikolojik danışma hizmetleri yürütme komisyonuna başkanlık eder.

f) Eğitim kurumunun özel hedeflerini e-Rehberlik sistemine işler.

g) Okul rehberlik ve psikolojik danışma programının hazırlanmasını sağlar.

ğ) Rehberlik ve psikolojik danışma servisine hazırlanan okul rehberlik ve psikolojik danışma programını en geç ekim ayı ilk haftasında e-Rehberlik sistemi üzerinden onaylamak yoluyla eğitim kurumunun bağlı bulunduğu rehberlik ve araştırma merkezine ulaştırır.

h) Okul rehberlik ve psikolojik danışma programı ile haftalık programın uygulanmasını e-Rehberlik sistemi üzerinden izler.

ı) Rehberlik ve psikolojik danışma hizmetlerine ilişkin yürütülen çalışmaların düzenli olarak e-Rehberlik sistemine işlenmesini takip eder.

i) Okul sene başı öğretmenler kurulunda her sınıf için belirlenen sınıf rehber öğretmenini zorunlu olmadıkça öğrencilerin mezuniyetine kadar değiştirmeyi esas alarak görevlendirir.

j) Sınıf rehber öğretmenleri tarafından hazırlanan sınıf rehberlik planlarını onaylar ve uygulanmasını izler.

k) Haftalık ders çizelgesinde yer alan rehberlik uygulamalarına ayrılan saatlerde rehberlik hizmetlerinin sunulması için gerekli tedbirleri alır.

l) İhtiyaçlar doğrultusunda öğrencilere, öğretmenlere, idarecilere ve ailelere yönelik gerçekleştirilecek eğitim etkinliklerinin düzenlenmesi için uygun ortamı ve gerekli desteği sağlar.

m) Her yıl kasım ayı içerisinde sınıf rehber öğretmenlerinin iş birliğinde rehberlik ve psikolojik danışma hizmetince oluşturulan okul risk haritasını eğitim kurumunun bağlı bulunduğu rehberlik ve araştırma merkezine ulaştırır.

n) Hakkında danışmanlık tedbir kararı verilmiş çocuklara ve ailelerine yönelik rehber öğretmen/psikolojik danışman tarafından sunulacak hizmetlerin yerine getirilmesini sağlar.

(Danışmanlık hizmeti eğrer okul tarafından yapılacak deniyor ise mutlaka okul psikolojik danışmanına bunun tebliğ edilmesi gerekiyor ki bu okul müdürünün görevidir. Bazen danışmanlık hizmeti yapma görevi aile sosyal hizmetlere de verilebiliyor.)

**Sınıf Rehber Öğretmeninin Rehberlikle İlgili Görevleri**

a) Sınıf rehberlik planını okul rehberlik ve psikolojik danışma programı ile sınıf rehberlik programı çerçevesinde hazırlayarak en geç ekim ayının ikinci haftasında eğitim kurumu müdürüne onaylatır. bir örneğini rehberlik ve psikolojik danışma servisi ile paylaşıır. Plan dâhilinde uygular.

b) Sınıf rehberlik programı kapsamındaki etkinlikleri sınıfında uygular.

c) Öğrencilerinin rehberlik ve psikolojik danışma hizmetlerine ilişkin ihtiyaçlarını belirleyerek okul rehberlik ve psikolojik danışma programına yansıtılmak üzere rehberlik ve psikolojik danışma servisine iletir.

ç) Okul rehberlik ve psikolojik danışma programının hedeflerine ilişkin etkinliklerde rehberlik ve psikolojik danışma servisiyle iş birliği yapar.

d) Her yıl kasım ayı içerisinde sınıfında bulunan risk altındaki öğrencilere ait verilerin bir örneğini rehberlik ve psikolojik danışma servisine iletir.

- e) Bireyi tanıma tekniklerinden uzmanlık bilgisi gerektirmeyenleri (Sosyometri gibi, kimdir bu gibi etkinlikleri yaparak) rehber öğretmen/psikolojik danışman ile iş birliği yaparak sınıfında uygular, sonuçlarını rehberlik ve psikolojik danışma servisi ile paylaşır.
- f) Sınıfa yeni gelen veya uyum güçlüğü yaşayan öğrencilerin okula uyum sağlamaları sürecinde rehber öğretmen/psikolojik danışman ile iş birliği içerisinde çalışır.
- g) Öğrencilerini rehber öğretmen/psikolojik danışman ile iş birliği yaparak ilgi, yetenek, değer, akademik başarı ve kişilik özelliklerine göre öğrenci kulüplerine, seçmeli derslere ve sosyal etkinliklere yönlendirir.
- ğ) Risk altında olan öğrencileri fark ettiğinde, gerekli desteği almaları için rehberlik ve psikolojik danışma servisini bilgilendirir.
- h) Öğrencinin, öğrenme stilini fark etmesine, öğrenme becerilerini geliştirmesine, akademik performansını artırmasına yönelik çalışmalarında rehberlik ve psikolojik danışma servisiyle iş birliği yapar.
- ı) Sınıfıyla ilgili yürüttüğü rehberlik çalışmalarına ilişkin raporu her dönem sonunda eğitim kurumu müdürüne sunar.
- Sınıfında sosyal duygusal, akademik ve kariyer gelişimi açısından desteklenmeye ihtiyaç duyan öğrencileri rehberlik ve psikolojik danışma servisine yönlendirir, öğrencilerin gelişimini desteklemek amacıyla iş birliği yapar.
- i) Eğitim kurumunda rehber öğretmen/psikolojik danışmanın bulunmaması hâlinde öğrenciyi rehberlik ve araştırma merkezine yönlendirir.
- j) Eğitim Kurumu müdürünün vereceği rehberlik hizmetleri ile ilgili diğer görevleri yapar

#### Diğer Öğretmenlerin Rehberlikle İlgili Görevleri

- (1) Sınıf rehber öğretmenliği görevi olmayan öğretmenler, gerektiğinde rehberlik ve psikolojik danışma servisinin planlaması doğrultusunda rehberlik çalışmalarına destek sağlar.
- (2) Okul rehberlik ve psikolojik danışma programının hedeflerine ilişkin etkinliklerde rehberlik ve psikolojik danışma servisiyle iş birliği yapar.
- (3) Sınıfında sosyal duygusal, akademik ve kariyer gelişimi açısından desteklenmeye ihtiyaç duyan öğrencileri sınıf rehber öğretmeni ile rehberlik ve psikolojik danışma servisine yönlendirir. Rehber öğretmen/psikolojik danışmanın bulunmaması halinde öğrenciyi RAM yönlendirir.
- (4) Eğitim Kurumu müdürünün vereceği rehberlik hizmetleri ile ilgili diğer görevleri yapar

### 7. SINIF REHBERLİK PROGRAMI

**SRP Amacı** Öğrencilerin sosyal duygusal, akademik ve kariyer gelişim alanlarına yönelik olarak belirlenmiş kazanımların sınıflarda grup etkinlikleri yolu ile öğrencilere sistemli bir şekilde sunulmasını amaçlayan programdır.sınıf rehberlik programları gelişimsel ve önleyici niteliktedir

**Sınıf Rehberlik Programı'nın Özellikleri** gelişim alanlarına göre incelendiğinde sosyal duygusal gelişim alanında 163, akademik gelişim alanında 65, kariyer gelişim alanında 62 olmak üzere toplam 290 kazanım yer almaktadır

**Sınıf Rehberlik Programı'nın Temel İlkeleri**

1. Programda tek bir modele dayanmak yerine özellikle gelişimsel, güçler temelli, problem odaklı ve kültürel farklılıkları dikkate alan bir yaklaşım benimsenmiştir.
2. Akademik, kariyer ve sosyal duygusal gelişim alanlarında bilişsel ve psiko-motor (devinsel) davranışların kazandırılması amaçlanmış olsa da duyuşsal davranışların kazandırılmasına daha çok odaklanılmıştır.
3. Program gelişimsel bir yaklaşımla geliştirilmiş olup her üç gelişim alanındaki kazanımlar birbirinin temeli ve birbirini tamamlayan bir yapı içermektedir.
4. Programda tüm kazanımların oluşturulmasında bireysel farklılıklar dikkate alınmıştır.
5. Bu program Millî Eğitim Bakanlığının tüm eğitim ve öğretim kurumlarındaki öğrencilere yöneliktir.
6. Gelişim ihtiyaçları dikkate alınarak hazırlanmıştır.
7. Programda 4.sanayi devriminin sonucu olarak bireyin göstermesi beklenen “21. Yüzyıl Becerileri” olarak adlandırılan yeni nesil becerilere odaklanılmıştır. akademik, kariyer ve sosyal duygusal gelişim alanlarına bu yeni nesil becerilerle ilgili yeni yeterlik alanları ve kazanımlar eklenmiştir.
8. Program hazırlanırken hem bireye hem de topluma karşı sorumluluklar gözetilmiştir.
9. Program öğrenci merkezli bir anlayışı temel almaktadır.
10. Bu programda kazanımlar öğrenciyi aktif kılan ve yansıtıcı düşünme gerektiren niteliktedir.

**Sınıf Rehberlik Programında Değerlendirme** sürece, algıya ve sonuca dayalı değerlendirme yöntemleri bir arada kullanılmıştır.

**Sınıf Rehberlik Programı'nın Uygulanmasına İlişkin İlkeler**

1. Programın uygulanmasında bilimsellik esastır.
2. Bu program bireysel farklılıkları temel alır.
3. Program büyük ölçüde sınıf rehber öğretmenlerinin katılımıyla uygulanmakla birlikte bazı kazanımlar okul rehberlik öğretmenlerinin eş güdümüyle yürütülür.
4. Program uygulanırken kazanımlar haftalara dağıtılmış olsa da uygulayıcılar ihtiyaç duydukları takdirde kazanımların sırasını öğrenci, okul ve bölge özelliklerini dikkate alarak değiştirebilirler.
5. Program öğrenci merkezli anlayışa sahiptir.
6. Program öğrenci, öğretmen, yönetici ve velilerin iş birliği ile yürütülür.

**Sınıf Rehberlik Programı'nın Uygulanmasında Dikkat Edilmesi Gereken Hususlar**

- Türkiye’de okul öncesi eğitim almayan öğrencilerin de olduğu dikkate alınarak okul öncesi düzeyindeki çoğu kazanıma ilkököl birinci sınıf düzeyinde de yer verilmiştir.
- Programda yer alan kazanımlara ilişkin etkinliklerin çoğunun sınıf rehber öğretmenleri tarafından, belirli kazanımlara ilişkin etkinliklerin ise okul rehberlik öğretmeni tarafından uygulanması gerekmektedir.
- Uygulayıcıların öğrencileri etkinliklere aktif katılım ve yansıtıcı düşünme göstermeleri için teşvik etmeleri/ motive etmeleri gerekir.
- Bazı kazanım ifadeleri RPD alanına ilişkin özel kavramlar içerdiğinden uygulayıcıların kazanım açıklamalarını ve program sözlüğünün incelemeleri gerekmektedir.
- Programdaki kazanımların sırası ve etkinliklerin yapılacağı haftalar oryantasyon süreci, dönem içi ara tatiller, belirli günler ve haftalar, sınav dönemleri, üst öğretim kurumuna geçiş dönemleri, kazanımların ön koşullarının sağlanmış olması gibi belirli dönemler dikkate alınarak hazırlanmıştır.
- SRP okul rehberlik öğretmeni tarafından özellikle uygulanması belirtilen kazanımlar açıklamalar bölümünde belirtilmiş, bu kazanımlar dışındaki diğer kazanımlara yönelik etkinlikler; sınıf rehber öğretmenleri tarafından uygulanacaktır.

### 8. BİREYİ TANIMA: ALANLAR

**Bireyi Tanıma: Tanıma Alanları**

**Öğretmenin Öğrenciyi Tanıma Nedenleri**

- Ünite planı yapmak, ders etkinliklerini düzenlemek, öğrencilerin ilgi ve ihtiyaçlarına yönelik yöntem ve teknikleri seçmek, uygun ölçme ve değerlendirme yöntem ve teknikleri kullanmak,
- Her öğrencinin bireysel farklılıklarına göre ve gizli güçlerine uygun olarak üst düzeyde gelişmesine yardımcı olabilmek,
- Öğrencinin sağlıklı kişilik gelişmesine, kendini gerçekleştirebilmesine çevresine uyumlu hale gelmesine yardımcı olabilmek,
- Öğrencilerin gerçekçi benlik algıları geliştirmelerine ve kendi problemlerini çözebilme gücü kazanabilmelerine yardım etmek,
- Öğrencileri ilgileri, güdülerini, yetenekleri doğrultusunda kendilerine en uygun öğrenim dalına ve /veya mesleğe yönleltebilmek,
- Öğrencileri belli bir mesleğe hazırlamak, bu meslekle ilgili davranışları kazanımlarına yardım edebilmek,
- Sınıf-içi ilişkileri düzenlemek ve geliştirmek.

**Bireyin tanınması için gerekli özellikler:** Sağlık Durumu Yetenekler İlgiler Akademik Başarı Kişilik Benlik Tasarımı ve Değerler Çevre ile İlgili Bilgiler

### 9. BİREYİ TANIMA: TEKNİKLER VE UYGULAMALAR

**Testlerin Özellikleri**

- Geçerlilik: Ölçme aracının ölçmeyi amaçladığı şeyi eksiksiz, tam olarak ölçmesidir.
- Güvenirlilik: Ölçme aracının ölçmek istediği şeyi hatasız ve doğru olarak ölçmesidir.
- Kullanışlılık: Ölçme aracının kullanılmasının kolay olmasıdır.
- Ekonomiklik: Ölçme aracının ekonomik olması, çok pahalı ve masraflı olmamasıdır.
- Sonuçları bildirmeye başlamadan önce danışanın bunları gerçekten bilmek isteyip istemediğinden emin olmak gerekir.
- Test puanları açıklanmadan önce danışanın testten ne beklediği anlaşılmalıdır.
- Danışanın her testten nasıl bir başarı beklediği sorulmalıdır. Sonuçların verileceği bilgi türü (ortalama, yüzdelik puan, norm puanları, vb.) açıklanmalıdır. Ayrıca kişinin test alırken ne yaşadığı ve performansını ortaya koyduğunu düşünüp düşünmediği araştırılmalıdır.
- Birden fazla test uygulanmışsa sonuçlara yetenek testlerinden başlanması uygun olur. Sonuçları bildirilirken kişinin kendi güçlü ve zayıf yönlerini görmesi sağlanmalıdır. Özellikle düşük puanlar açıklanırken kişinin bundan olumsuz etkilenmesine karşı dikkatli olunmalıdır.
- Yetenek testi sonuçlarından hemen sonra veya eş zamanlı olarak ilgi testleri açıklanmalıdır. Ardından bu iki bilgi grubu eşleştirilmelidir. İlgili yetenek arasında tutarlılık bulunduğu durumlarda bunun nedeni araştırılmalıdır.
- Danışanın yetenek puanları ile okulda ya da başka bir çevrede o yetenek ile ilgili çalışmalarındaki başarı durumunu karşılaştırması için uyarıcı sorular sorulmalıdır. (ör. “Sayısal yetenek testinde ortalamanın üstünde başarı göstermişsin. Okulda matematik dersinde başarı durumun nasıl?”).
- Kişilik envanterleri bazen kişinin kendisine saygısı açısından çok önemli kişilik boyutlarını ölçmüş olabilir (ör. Saldırganlık, nevrozizm gibi). Bu tür durumlarda kavramları doğru, bilimsel doğrulara uygun, ama bireyin anlayabileceği dille anlatmak gerekir.
- Test sonuçlarını açıklarken danışanın soru sormasına ve katılmadığı noktalarda görüşlerini söylemesine izin verilmeli hatta teşvik edilmelidir.
- Danışana testlerin bir bakıma bireyi başkalarıyla karşılaştırma aracı olduğu, mutlak ölçme yapmadığı, ölçmede hata olabileceği söylenerek test sonuçlarıyla tutarlı olmayan yaşantılarını gözden kaçırmaması sağlanmaya çalışılmalıdır.
- Yetenek testlerinden, ilgi ve kişilik envanterlerinden elde edilen bulgular açıklandıktan sonra bütün olarak ele alınıp birbirleriyle uyuyan ve çelişen yönler üzerinde durulmalıdır.

**Rehberlikte Kullanılan Testler**

**Yetenek Testleri** Yetenek testi deyince de ilk akla gelen zekâ testi olmaktadır

<b>İlgi Envanterleri</b>	<i>Kuder İlgi Alanları Envanteri,Strong İlgi Envanteri, Mesleki Yönlendirme Envanteri (Kepçeoğlu), Kendini Değerlendirme Envanteri (Kuzgun) gibi ölçekler de kullanılmaktadır.</i>	
<b>Kişilik Testleri</b>	<i>Beier Cümle Tamamlama Testi,CAT (Çocuklar için Algı Testi),Minnesota Çok Yönlü Kişilik Envanteri,Louisa Duss Psikanalitik Hikâyeler Testi,Hacettepe Kişilik Envanteri,Rotter Cümle Tamamlama Testi,Rorschach Mürekkap Lekesi Testi</i>	
<b>Tutum Ölçekleri</b>	<i>genellikle Likert tipi denilen ve bir ifadeye kişinin katılma durumunu 4, 5 veya 7 derece üzerinden değerlendirme yapmayı öngören cevaplama şekli kullanılmaktadır.</i>	
<b>Test dışı teknikler</b>		
<b>Gözleme dayalı:</b>	<i>Gözlem kayıt listeleri,özellik kayıt listeleri,anekdot,derecelendirme ölçekleri</i>	<b>Başkalarının kanılarına dayalı:</b> <i>Sosyometri,kimdir bu,sosyal uzaklık ölçeği</i>
<b>Kendini anlatma:</b>	<i>Otobiyografi,arzu listesi,zaman cetveli,problem tarama listesi,Soru listesi,anket</i>	<b>etkileşime ayalı:</b> <i>Görüşme, ev ziyaretleri,drama ve oyun</i>

## 10. AİLELERLE İLİŞKİLER

Ebeveyn Katılımı	Ailelerle ilişkiler, Gerekeçler	Okul Merkezli Katılım	Ev Merkezli Katılım	İş birliği temelli katılım	Ailelerden Beklentiler
<b>İlkokulda Ebeveyn Katılımı</b>	<i>Gelişimsel rehberlik anlayışı ile Ebeveynler çocuklarının rehberlik ve psikolojik danışma etkinliklerine katılmalarını desteklediklerinde, okul-ev arasında işe yarar bir ortaklık kurulmaktadır</i>				
<b>Ortaokulda Ebeveyn Katılımı</b>	<i>Ortaokul öğrencileri, özerkliklerini ortaya koydukları, aileden bağımsızlaşmaya çalıştıkları bir dönemindedirler.Çocuklar bu geçiş sürecinde, onları ne zaman ve nasıl serbest bırakıp ne zaman ve nasıl kontrol altına almaları gerektiğini iyi bilen ebeveynlere ihtiyaç duyarlar.</i>				
<b>Lisede Ebeveyn Katılımı</b>	<i>artan bağımsızlık ihtiyacı ve sorumluluklar nedeniyleebeveyn katılımının azalması beklenmektedir. mesleki rehberlik ve eğitsel planlama,ergenlik konuları, ergen-ebeveyn iletişimini kolaylaştıracak iletişim becerileri, gelişim görevleri, akran ilişkileri, sosyal medya kullanım davranışı</i>				
<b>Ebeveynlik Tarzını Bulmak</b>					
<b>1. Demokratik anne-baba:</b>	<i>Bu tür anne-baba çocuklarını bağımsız olmaya teşvik eder ama yine de eylemlerine sınırlar ve kontroller getirirler. Kural koyarlar ama kullarının mantığını açıklarlar ve eleştirileri dinlerler. Sevgilerini hissettirir ve çocukla iletişim kurarlar.</i>				
<b>2. Otoriter anne-baba:</b>	<i>Bu tür ana babalar çocuklarını kontrol ederler ancak onları dinlemezler, çocuklarıyla daha az ilgilenirler, bazen soğuk ve katı olurlar. Ceza ve emirler oldukça sıkır</i>				
<b>3. İzin verici anne-baba:</b>	<i>Bu tür anne-babalar çocuklarıyla yakından ilgilenir ancak onlardan pek bir şey istemezler, kural koymazlar, cezalandırmadan kaçınırlar. Genellikle tutarsız ve güvensizdirler.</i>				
<b>4. İhmalkâr anne-baba:</b>	<i>Bu tür anne-babalar, çocuklarının yaşamıyla son derece ilgisizdirler. Anne-babaları ihmalkâr olan çocuklar, anne-babalarının yaşamlarının diğer yönlerinin kendilerinden daha önemli olduğu duygusu geliştirir</i>				

## 11. REHBERLİKTE ETİK VE BİGİLERİN SAKLANMASI

<b>Yetkinlik.</b>	<i>Yetkinlik psikolojik danışmanların sınırlılıklarını bilmeleri demektir. Kendilerini aşan konularda başkalarından yardım talebinde bulunurlar.</i>
<b>Dürüstlük.</b>	<i>Gerek kişiler arası ilişkilerinde gerek bilimsel ve akademik çalışmalarında, sonuç olarak tüm mesleki ilişkilerinde dürüstlüğü, doğruluğu ve gerçekçiliği ilke edinirler. Kendilerini tanıtırken veya ifade ederken, abartılı ifadeler kullanmazlar, doğru olmayan beyanlardan kaçınırlar.</i>
<b>Duyarlık ve Hoşgörü.</b>	<i>Psikolojik danışmanlar danışanların psikolojik danışma hizmetlerinden en üst düzeyde yararlanmaları için çalışırlar. Onların zarar görmemeleri için çalışırlar ve gerekli tüm önlemleri alırlar. Psikolojik danışmanlar yansızlığı benimserler.</i>
<b>Toplumsal sorumluluk</b>	<i>Psikolojik danışma ve rehberlik temelde insana yönelik bir hizmetler bütünüdür. Dolayısıyla, toplumsal sorumluluğu vardır. Psikolojik danışma ve rehberlik hizmetlerinde bir yandan bireyin çıkar ve yararı, diğer yandan toplumsal sorumluluk arasında denge sağlanmaya çalışılır.</i>
<b>Mesleki ve bilimsel sorumluluk</b>	<i>etik standartlara bağlı olma, görev ve rollerine uygun davranma sorumluluğu altındadırlar.ilgili kurumlarla iş birliği yaparlar, gerektiğinde danışanları, alandaki başka uzmanlara yönlendirirler.başka danışmanlarla görüşüyorsa bu konuda danışanı özgür bırakır</i>
<b>Etik Kurallar</b>	<i>Etik kurallar genel olarak psikolojik danışma, ölçme ve değerlendirme, araştırma ve yayın, müşavirlik hizmetleri için geçerlidir. Her hizmet için ayrıca özel kurallar da bulunmaktadır.</i>
<b>Yetkinlik sınırları.</b>	<i>Psikolojik danışmanlar sadece eğitim gördükleri ve gerekli formasyona sahip oldukları uygulama ve etkinlikleri yapabilir, onları öğretebilir ve o konularda araştırma yapabilirler</i>
<b>Sürekli gelişim</b>	<i>Psikolojik danışmanlar RPD alanındaki yeni gelişmeleri takip ederler. Mesleki bilgi ve becerilerini artırmanın yollarını ve fırsatlarını ararlar.</i>
<b>Başkalarına zarar vermeme</b>	<i>Psikolojik danışmanlar öğrencilerine, araştırmaya katılanlara, danışanlarına ve diğer kişilere zarar vermekten ve onlara güçlük çıkarmaktan kaçınırlar.</i>
<b>Gizli bilgilerin muhafaza edilmesi</b>	<i>Psikolojik danışmanlar danışanlarına ilişkin bilgileri korumakla yükümlüdürler. Özel ortamlarda özel şartlarda alınan bilgiler korunur.</i>
<b>Profesyonel kimlik</b>	<i>Psikolojik danışmanlar kimliklerini, çalıştıkları yeri, statülerini ve durumlarını olduğu gibi tanıtır. Ait olmadıkları ve kendilerinin mesleki niteliklerinden farklı bir mesleğin niteliklerine doğrudan veya dolaylı olarak mensup olma iddiasında bulunmazlar.</i>
<b>Rehberlikte Etik ve Bilgilerin Saklanması</b>	<i>Rehberlik bireyler hakkında bilgileri toplar ve onları bireyleri tanımak için kullanır. bireylerin özel yaşantıları ve durumları ile ilgili bilgiler edinir. Bu bilgilerin özel ve öznal oluşları dolayısıyla bunların elde edilmesi sırasında bazı kurallara uyulması gerekir</i>

## ÖZEL EĞİTİM

### 1. Özel Eğitime Gerekşinim Duyan Öğrenciler ve Özel Eğitim I-II

<i>özel eğitim ihtiyacı olan birey, “Bireysel ve gelişim özellikleri ile eğitim yeterlilikleri açısından akranlarından anlamlı düzeyde farklılık gösteren birey” şeklinde tanımlanmaktadır.</i>
<i>Özel eğitim ise bu bireylerin eğitsel ve sosyal gereksinimlerini karşılamak amacıyla geliştirilmiş bireyselleştirilmiş eğitim programları aracılığıyla özel olarak yetiştirilmiş personel tarafından uygun eğitim ortamlarında sürdürülen eğitim olarak tanımlanmaktadır</i>
<i>Zedelenme, bireyin sahip olduğu organlarının yapısında ve işleyişinde çeşitli nedenlere bağlı olarak bozulmalar olması durumu olarak tanımlanmaktadır</i>
<i>Yetersizlik, bireyin yaşadığı zedelenme sonucunda sahip olduğu organının işlevini yerine getirememesidir.</i>
<i>Engel ise bir yetersizlik sonucunda bireyin toplumsal yaşamda akranlarının gerçekleştirebildiği rolleri gerçekleştirememe durumu olarak tanımlanmaktadır</i>
<i>Engelli olma durumu çoğunlukla toplum tarafından oluşturulan koşullar sebebiyle bireyin kendisinden beklenen rol ve sorumlulukları gerçekleştirememesi olarak düşünülebilir.</i>
<i>Bu nedenle engelli birey ya da yetersizliği olan birey yerine, özel eğitim ihtiyacı olan birey kavramını kullanmak daha uygun olacaktır.</i>

#### 1.1. Zihinsel Yetersizliği Olan Öğrenciler

<i>Zihinsel yetersizlik, 22 yaşından önce ortaya çıkan, hem öğrenme, akıl yürütme, problem çözme gibi zihinsel işlevlerde hem de bireylerin günlük yaşamlarında gerçekleştirdikleri kavramsal, sosyal ve pratik becerilerin toplamı olan uyumsal davranışlarda önemli sınırlılık durumudur</i>
<i>• Zihinsel işlev boyutuyla ele alındığında normal insanların zekâ düzeyi puanı 100 olarak kabul edilirken zihinsel yetersizliği olan öğrencilerin zekâ düzeyi puanları 70 ve altındadır.</i>
<i>• Zihinsel yetersizliği olan öğrencilerin dikkat süreleri çok kısa olup dikkati odaklama ve sürdürmede güçlükleri bulunmaktadır</i>
<i>• Zihinsel yetersizliği olan öğrencilerin dikkatin yanı sıra bellekle de ilgili problemleri bulunmaktadır. Bu öğrenciler öğrendikleri yeni bilgileri kısa süreli ve uzun süreli belleğe depolamada ve gerektiğinde uzun süreli bellekten bilgiyi geri çağırma da problem yaşarlar</i>
<i>• Dikkat ve bellek problemleriyle bağlantılı olarak bu öğrencilerin birçok akademik alanda normal gelişim gösteren akranlarına göre geridir,bu öğrenciler akıl yürütme ya da değerlendirme yoluyla bir uyararı sınıflandırma ya da bilgiyi organize etmekte sorun yaşayabilirler</i>
<i>• Zihinsel yetersizliği olan öğrenciler akranlarına göre daha yavaş öğrenmekle birlikte, soyut kavramları öğrenmede, öğrendikleri bilgileri yeni durumlarla ilişkilendirmede ve genellemede güçlük yaşar</i>
<i>• Zihinsel yetersizliği olan öğrencilerin yaşadıkları akademik başarısızlık durumuyla bağlantılı olarak yeni öğrenmelerle ilişkin motivasyonları düşüktür ve bu öğrenciler zaman içerisinde öğrenilmiş çaresizlik yaşamaya başlarlar</i>
<i>• Zihinsel yetersizliği olan öğrenciler kendilerine verilen yönergeleri ya da okunan bir öyküyü anlamada güçlük yaşayabilir. konuşma bozuklukları yaşayabilir.sınırlı sayıda kelime ve cümle çeşitliliğine sahip olup cümle kurarken söz dizim yapısında bozukluklar sergileyebilir</i>
<i>• Zihinsel yetersizliği olan öğrenciler, bilişsel becerilerde yaşadıkları sınırlılıklardan kaynaklı olarak sosyal becerilerde yetersizlik ve sosyal kabulü olumsuz yönde etkileyebilecek problem davranışlar sergileyebilir</i>

#### 1.2. Otizm Spektrum Bozukluğu Olan Öğrenciler

<i>nörogelişimsel bir bozukluk olup yaşamın erken dönemlerinde sosyal iletişim ile etkileşimde güçlük yaşama ve sınırlı yineleyici davranışlar sergileme gibi belirtilerle ortaya çıkan bir durumdur</i>
<i>• Otizm, bir sosyal iletişim bozukluğudur. Otizm spektum bozukluğu olan öğrenciler, sosyal etkileşimin ilk basamağı olan göz kontağında kaçınırlar ya da gözlerinin kenarlarından bakabilirler.</i>
<i>• Bu öğrenciler, isimlerine tepki vermeyebilir, diğer insanlara karşı ilgisiz görünebilir ya da çok az ilgi gösterebilirler.</i>
<i>• Beden dilini kullanma ve anlama konusunda çeşitli sorunlar yaşayabilir, sosyal durumlarda ses tonunu veya yüz ifadesini anlamakta zorluk çekebilir. Sosyal durumlarda gülümsemeyebilir ya da komik bir şey olmadığında gülebilirler.</i>
<i>• Diğer insanların düşünce ve duygularını anlama yeteneğinde yani zihin teorisinde sınırlılıkla sahiptir.</i>
<i>• Oyun becerileri sınırlıdır. Akranlar ve yetişkinlerle etkileşimde sınırlılıkları olmakla birlikte nesnelerle meşgul olabilirler.</i>
<i>• Yönergeleri anlama ve takip etme gibi alıcı dil boyutunda güçlük yaşayabilecekleri gibi, duygu ve düşüncelerini ifade etme gibi ifade edici dil boyutunda da sınırlılıklara sahip olabilirler.</i>
<i>• Yaklaşık %20-30'u konuşmada gecikme yaşar ya da bu beceriyi edinemez. Konuşabilen öğrencilerde ise konuşmada gecikme ya da eş zamanlı ekolali (ses tekrarları) görülebilir.zaman ve zamir kullanımı yanlış olabilir. Ben ve sen zamirlerini yanlış kullanabilirler, monolog şeklinde olabilir.</i>
<i>• Soyut kavramları anlamakta, alay ya da şaka gibi sosyal dili yorumlamada zorlanırlar.</i>
<i>• OSB olan birçok öğrenci basamakalıp motor veya sözel davranışlar sergileyebilir. Nesneleri döndürme, el çırpm ve sallanma gibi sınırlı ve tekrarlayan motor davranışlar görülebilir.</i>
<i>• Bazı nesnelerle aşırı derecede meşgul olabilir ya da çok sınırlı ilgi alanlarına sahip olabilirler. Bir nesnecye saatlerce oynatabilirler ya da belirli özellikteki nesnelere aşırı ilgi gösterebilirler.</i>
<i>• Ortamdaki herhangi bir değişiklikten (örneğin, yerinde olmayan bir şey veya evde veya sınıfta yeni bir şey) veya rutindeki herhangi bir değişiklikten dolayı üzülebilirler.</i>
<i>• Rutinlere ve ayrımlıklara aşırı bağlı olup değişikliklerden rahatsız olma, kurallara uymakta ısrarcı olma veya esnek olmayan düşünceye sahip olma gibi davranışlar sergileyebilirler.</i>
<i>• Karşılaşılabilen durumlardan biri de aşırı duyarlılıktır. Bu öğrencilerin bazıları sisten bazıları dokunmadan ya da görsel uyarılmadan rahatsız olabilir.Bu duyarlılık, OSB olan birçok birey için büyük bir sorun olan "duyu bütünleme bozukluğu" adı verilen daha büyük bir durumun parçasıdır.</i>
<i>• OSB olan öğrenciler görsel olarak sunulduğunda bilgileri daha kolay işleyebilirler</i>
<i>• OSB olan öğrenciler birbirlerinden oldukça farklı özellikler sergileyebilen oldukça heterojen bir gruptur. Özellikle dil, iletişim ve sosyal etkileşimde yaşadıkları sınırlılıklara çoğunlukla farklı düzeylerde zihinsel yetersizlik de eşlik etmektedir</i>

### 1.3. Öğrenme Güçlüğü Olan Öğrenciler

öğrenme güçlüğü okuma, yazılı anlatım ve/veya matematik alanında güçlüklerle karakterize olan nörogelişimsel bir bozukluktur

Öğrenme güçlüğü olan öğrenciler normal zekâya sahip olmalarına karşın beynin atipik işleyişinden kaynaklı olarak bilgiyi işleme ve edinme biçimi bakımından akranlarından farklı özellikler gösterirler.

Heterojen bir grup olan öğrenme güçlüğü yaygın olarak okuma bozukluğu (disleksi), yazılı anlatım bozukluğu (disgrafi) ve matematik bozukluğu (diskalkuli) olarak sınıflandırılır

- Öğrenme güçlüğü'nün göze çarpan özelliği öğrencinin yapabilecekleri ile yapabildikleri arasındaki farkın fazla olmasıdır. Diğer bir deyişle öğrenme güçlüğü olan öğrenciler, normal bir zekâyâ sahip oldukları hâlde özellikle bazı akademik alanlarda akranlarından önemli ölçüde ayrışan güçlükler yaşar.
- Performanstaki değişkenliğin fazla oluşudur. Matematiksel hesaplamalarda oldukça hızlı ve doğru performans sergileyen bir öğrencinin okuma alanında akranlarından önemli ölçüde ayrışarak hatalı ve heceleyerek okuması bu duruma örnek gösterilebilir
- Özellikle disleksi olan öğrenciler okumada ciddi problemler yaşarlar. Bu öğrenciler harfleri tanıma, heceleme, doğru ve akıcı bir şekilde çözümleme konusunda düşük performans sergilerler.
- Okumayı çözümleme ve akıcı okumada yaşanan sınırlılıklara bağlı olarak okuduğunu anlamakta da zorlanırlar.
- Öğrenme güçlüğü olan öğrencilerin bir kısmı harfleri, kelimeleri doğru bir şekilde yazmada ve yazım sürecinde imla ve dil bilgisi kurallarına dikkat etmede problem yaşayabilir
- Matematik ile ilgili kavramları, olguları anlamakta ve matematiksel hesaplamalar yapmada zorlanabilirler
- akademik alanda yaşadıkları başarısızlık nedeniyle güdülenme problemleri yaşarlar. Bu öğrenciler başarısızlıklarını kendilerinde olan yetersizliğe atfederken başarılarını ise kendileriyle ilgili olmayan dış faktörlere atfederler ve yaygın olarak öğrenilmiş çaresizlik yaşarlar
- Öğrenme güçlüğü olan birçok öğrenci, dilin mekanik ve sosyal kullanımlarıyla ilgili sorunlar yaşar. Mekanik olarak sözdizimi (gramer), semantik (kelime anlamları) ve fonoloji (kelimeleri bileşen seslerine ayırma ve tek tek sesleri bir araya getirerek kelimeler oluşturma yeteneği) ile ilgili sorunları vardır.
- Dilin sosyal kullanımına ise pragmatik denir. Öğrenme güçlüğü olan öğrenciler genellikle karşılıklı sohbet konusunda sorun yaşarlar. Bu öğrenciler sohbeti sürdürmek için gerekli olan bazı stratejileri kullanmakta güçlük yaşarlar.
- Öğrenme güçlüğü olan öğrencileri bazıları görsel ya da işitsel algı alanında güçlük yaşayabilir. Görsel algı sorunları yaşayan öğrenciler, yapboz oluşturmada, görsel şekilleri algılamada ve hatırlamada güçlükler ya da harfleri tersine çevirme gibi problemler yaşar.
- İşitsel algı sorunları yaşayan öğrenciler de benzer seslerden oluşan iki kelimeyi ayırt etmede ve sözel yönergeleri takip etmekte güçlük yaşar

### 1.4. Dil ve Konuşma Bozukluğu Olan Öğrenciler

Dil ve konuşma bozukluğu olan öğrenciler, dilin biçim, içerik ve kullanım bileşenlerinin bütünleştirilmesi sırasında bu bileşenlerin en az birinde ortaya çıkan sorunlar nedeniyle öğrenciler dil ve konuşma bozukluğu tanısı alabilirler

bir öğrenci sadece dil ya da sadece konuşma alanında güçlük yaşayabileceği gibi her iki alanda da güçlük yaşayabilir.

Dil bozukluğu olan öğrenciler; başkalarının söylediklerini anlamakta güçlük çekebilir. Bu durum bir alıcı dil bozukluğudur.

Duygu ve düşüncelerini ifade etmekte sorun yaşayabilirler. Bu durum ise ifade edici dil bozukluğudur. Bir öğrenci hem alıcı hem de ifade edici dil bozukluğu yaşayabilir.

Konuşma bozukluğu olan öğrenciler ise ses üretiminde ya da bazı sesleri söylemede zorlanabilir. Konuşurken kekeleyebilir ya da konuşma ritmini ayarlamada sorun yaşayabilir.

### 1.5. İşitme Yetersizliği Olan Öğrenciler

işitme engelli birey, işitme duyarlılığının kısmi ya da tamamen yitirilmesinden kaynaklı özel eğitim ve destek eğitime ihtiyaç duyan birey olarak tanımlanmaktadır.

İşitme yetersizliğinin sınıflandırılmasında işitme kaybının derecesine, kayıp ortaya çıktığı yaşı ve kayıp olduğu yere göre farklı sınıflandırmalar bulunmaktadır

- İşitme yetersizliği olan öğrencilerin zihinsel olarak herhangi bir problemleri yoktur, normal zekâ düzeyine sahiptirler.
- genel bilişsel yeteneklerini etkilemez ancak bu öğrenciler normal işiten akranları kadar iyi duymadıkları için gelişimsel gecikmeler yaşayabilir
- İşitme yetersizliği olan öğrencilerin okuma düzeyleri, işiten akranlarından önemli ölçüde daha düşüktür.
- Konuşulanları anlama ve kendi konuşmalarının anlaşılabilirliği işitme yetersizliğinin düzeyine bağlı olarak artıp azalabilir
- İşitme yetersizliği yaygın olarak dil ve iletişim becerilerini olumsuz yönde etkiler. Ancak zamanında doğru müdahaleler uygulanmaması durumunda bu alanda yaşanan problemler tüm gelişim alanlarını olumsuz etkileyebilir
- Günümüzde birçok işitme yetersizliğine sahip olan öğrenci işitme cihazları yardımıyla devam eden eğitim faaliyetlerine önemli ölçüde katılım göstermektedir. Ancak işitm kaybından kaynaklanan tüm problemleri çözmez.

İşitme Kaybı Düzeyi	Sınıflandırma	Açıklama
0-15 dB	Normal	İletişim üzerinde herhangi bir etkisi yoktur.
16-25 dB	Çok hafif	Gürültülü ortamlarda, kısık sesleri anlamakta güçlük yaşarlar.
26-40 dB	Hafif	Sessiz ortamlarda kısık ya da uzaktan gelen sesleri anlamakta güçlük yaşarlar. Sınıf içi tartışmaları takip etmede zorlanırlar.
41-55 dB	Orta	Karşılıklı konuşma sırasında sadece yakın mesafeden konuşulanı anlarlar.
56-70 dB	Orta-ağır	Yalnızca yüksek sesli, net konuşmalar duyulabilir ve grup durumları büyük zorluklar yaratır. Konuşma, belirgin şekilde bozulmuş olsa da anlaşılabilir.
71-90 dB	Ağır	Yüksek sesli olmadıkça konuşmalar duyulamaz, o durumda bile, birçok kelimeyi ayırt edemezler. Çevresel sesleri duyulseler bile anlamlandıramazlar. Konuşma hiçbir zaman anlaşılır değildir.
91 dB ve üzeri	Çok ağır	Karşılıklı konuşmaları duymazlar. Ancak bazı yüksek çevresel sesleri duyulabilirler. Konuşmanın anlaşılır değildir ya da hiç gelişmemiş olabilir.

### 1.6. Görme Yetersizliği Olan Öğrenciler

Gözün yapısında oluşan zedelenmeye bağlı olarak gözün görme işlevini gerçekleştirememesi durumuna görme yetersizliği denir. Görme yetersizliği olan öğrenciler, az gören ve kör olarak sınıflandırılabilir.

- Görme yetersizliği olan öğrenciler kendi içlerinde oldukça heterojen bir gruptur. Bu öğrenciler öğrenme özellikleri, işlevsel görmeleri, sosyoekonomik durumları, kültürel geçmişleri, görme kaybının başlangıç yaşı, diğer engellerin varlığı ve bilişsel yetenekleri bakımından birbirlerinden farklıdır.
- Görme yetersizliği olan öğrenciler öğrenme deneyimlerini dokunarak ve işiterek edinebilmektedir. Ancak bu duyular her zaman görme duyusunun yerini tutamayabilir.
- Görme yetersizliği olan öğrencilerin çevrelerinde hareket etme yeterlikleri sınırlı olabilir ve bu durum öğrencinin deneyimlerini, sosyal ilişkilerini ve bilgi edinme süreçlerini de sınırlayabilir.
- Görme kaybı öğrencinin bilişsel gelişimi engelleyebilecek bir durumdur.
- Görme yetersizliği olan öğrencilerin dil ve iletişim becerileri gören akranları ile benzer özellikler gösterir. Yani görme kaybı ya da bozukluğu bu öğrencilerin günlük dil kullanımını veya iletişim becerilerini etkilemez

## 2. Rehberlik ve Araştırma Merkezine Yönlendirme

**Belirleme** (RAM) yönlendirmeden önce ilk belirleme aşamasıyla başlar akranlarından önemli ölçüde ayrışan öğrencileri belirler İlk belirleme, öğrencinin sınıf öğretmeni ile rehber öğretmenin iş birliği ile çalışmasını gerektiren bir süreçtir.

Bu süreçte öğrenci performansıyla ilgili kaba değerlendirme yapılarak öğrencinin yapabildikleri ve yapamadıkları; diğer bir deyişle sahip olduğu ve olmadığı beceriler belirlenebilir.

gözlemler, görüşmeler ve kontrol listeleri gibi çeşitli informal değerlendirme araçları kullanılarak özel eğitim ihtiyacı olduğundan şüphe edilen öğrenciler belirlenebilir İkinci aşamada ise bu öğrenciler için gönderme öncesi süreç uygulanır.

**Gönderme öncesi süreç**

**Bilgi toplama:**

- Öğrencinin doğumdan itibaren geçirdiği hastalıklar, kazalar ya da travmalar ve bunlara yönelik alınan tedbirler,
- Öğrencinin ailesinin eğitim düzeyi, sahip oldukları olanaklar, çocuklarının eğitimiyle ilgili yaşadıkları kaygılar ve bunlara ilişkin aldıkları önlemler,
- Öğrencinin okulda sergilediği davranışların evde de tutarlı bir şekilde sergilenip sergilenmediğine ve ailelerin bu davranışlara verdikleri tepkilere ilişkin bilgiler,
- Öğrencinin daha önce devam ettiği eğitim ortamında sergilediği performans, mevcut problemlere benzer problemler olup olmadığı ve problemler varsa bunlara ilişkin alınan önlemler,
- Öğrencinin devam ettiği eğitim programında yer alan kazanımlara ilişkin performansı ve gerek duyuluyorsa bir önceki sınıf programında yer alan kazanımlara ilişkin performansı.

**Müdahale Programı Hazırlama**

a) Program hedeflerinde, Program hedeflerinde uyarılma, öğrenci için hazırlanacak programda yer alacak hedeflerle ilgili uyarlamalardır. Öğrencinin bulunduğu sınıf seviyesinden bir alt seviye kazanımlar belirlemek.

b) Öğretimsel süreçlerde, öğretim yöntemlerini ve materyalleri çeşitlendirebilir. somut, görsel, dokunsal ya da işitsel materyaller kullanabilir örnek sayısını ya da tekrar sayısını artırabilir konuyu daha küçük basamaklara ayırarak daha küçük bilgi birimleri hâlinde sunabilir.

c) Sınıf yönetiminde, tüm öğrencileri sınıf kuralları konusunda bilgilendirmeli, kurallara uyanları hangi yollarla pekiştireceğini açıklamalıdır.sınıf yönetimine ilişkin bazı uyarlamalar yapılabilir

d) Çevresel uyarlamalar Öğrencinin gereksinimlerine uygun olarak sınıfın ısı, ışık, gürültü düzeyi, erişilebilirliği, oturma düzeni ve uyarın miktarı gibi unsurlarda düzenlemeler yapılabilir.

**Müdahale Programını Uygulama ve Sonuçlarını Değerlendirme** uygulanması sürecinde dikkat edilecek en önemli konu ne kadar süreyle bu müdahalenin uygulanacağıdır. Erken yadan geç olabilir. Değerlendirme sonucuna göre RAM a yönlendirme yapılır veya yapılmaz.

## 3. Eğitsel Değerlendirme, Tanılama Süreci ve Eğitim Ortamına Yerleştirme

Gönderme kararı sadece sınıf öğretmenin vereceği bir karar olmayıp rehber öğretmen ve ailenin de bu karara onay vermiş olması gerekmektedir.

## 4. Destek Eğitim Modelleri

En az kısıtlayıcı ortam:genellikle öğrencinin normal gelişim gösteren arkadaşlarından, evinden, ailesinden ve toplumdan mümkün olduğunda az ayrılması anlamına gelir.

En fazla kısıtlayıcı olandan en az kısıtlayıcı olana doğru aşağıda gibi sıralanmaktadır

ziyadag1984@gmail.com

- **Yatılı özel eğitim okul ve kurumları** *Tamamı özel eğitim ihtiyacı olan öğrencilerden oluşan bir okul içerisinde öğrenciye gündüz eğitim verilirken akşam barınmasına olanak veren eğitim kurumlarıdır*
- **Gündüzlü özel eğitim okul ve kurumları** *bu okullara da tamamı özel eğitim ihtiyacı olan öğrenciler devam etmektedir. Bu okullardaki öğrenciler eğitim saatleri dışında normal hayatlarına devam edebilir.*
- **Özel eğitim sınıfı** *Genel eğitim okulları bünyesinde, özel eğitim ihtiyacı olan öğrencilerin toplu bir şekilde eğitim alması için açılan ayrı bir sınıflardır.*
- **Yarı zamanlı kaynaştırma/bütünleştirme** *özel eğitim ihtiyacı olan öğrencinin gerekli destek hizmetler sağlanarak bazı dersleri özel eğitim sınıfında bazı dersleri kaynaştırma/bütünleştirme ortamlarında almasıdır.*
- **Tam zamanlı kaynaştırma/bütünleştirme** *özel eğitim ihtiyacı olan öğrencinin gerekli destek hizmetlerle beraber, okulda geçirdiği sürenin tamamını normal gelişim gösteren akranlarıyla aynı sınıfta geçirmesidir.*

##### 5. Bireyselleştirilmiş Eğitim Planı Hazırlama

**BEP'in özellikleri:** *Özeldir.Bireyselleştirimiştir.Yıllık olarak hazırlanır.Öğrenci ve ailesiyle paylaşılan bir belgedir.Düzenli olarak gözden geçirilmelidir.Öğretim yöntem ve destekleyici stratejileri belirtir.Hedefler ve amaçlar belirtir.*

**BEP geliştirme birimi** *okul müdürü ya da görevlendireceği bir müdür yardımcısının başkanlığında;Rehber öğretmen,Öğrencinin sınıf öğretmeni,Öğrencinin dersini okutan alan öğretmenleri,Öğrencinin velisi veÖğrencinin kendisi bulunur.*

**BEP geliştirme biriminin önemli görevi**

- *BEP'in geliştirilmesi, uygulanması, izlenmesi ve değerlendirilmesi ile ilgili koordinasyonu sağlamak,*
- *Öğrencinin gelişim özellikleri ve eğitsel gereksinimlerini temel olarak BEP'inde değişiklik ve düzenlemeler yapmak,*
- *BEP'in uygulanması sürecinde eğitim ortamlarının düzenlenmesi, materyal hazırlanması ve temin edilmesi konusunda yöneticilere ve öğretmenlere öneriler sunmak,*
- *Okulda bulunan diğer birimler ile birliği ile çalışmak,*
- *Destek eğitim odasından faydalanacak öğrencilere hangi derslerin haftalık kaç saat sunulacağıni belirlemek,*
- *Ayrıştırılmış eğitim ortamları olan özel eğitim okulları ya da sınıflarında eğitimlerine devam eden öğrenciler arasından tam zamanlı kaynaştırma/bütünleştirme yoluyla eğitime uygun olanları belirlemek ve okul yönetimine bildirmek,*
- *Özel eğitim sınıfına devam eden öğrencilerden, yetersizliği olmayan akranlarıyla birlikte ders alabilecek öğrencileri belirlemek ve bu öğrencilerin ders saatlerini planlamak,*
- *Öğretim ve değerlendirme sürecinde kullanılacak materyal, yöntem ve teknikleri belirlemek,*
- *Sınavlarda refakat edilmesi gereken öğrencileri belirlemek,*
- *Özel eğitim okullarında grup eğitimine uyum sağlayamayan öğrencilerin grup eğitimine hazırlanması için bire bir eğitime başlama ve bitirme sürecinin kararını vermek,*
- *Velinin yazılı isteği doğrultusunda ilkokul döneminde öğrencilerin bir kereye mahsus sınıf tekrarı yapmasına karar vermek şeklindedir*

**Bireyselleştirilmiş eğitim programının içeriğinde yer alması gereken bazı temel öğeler**

- |  |  |   |   |
|--|--|---|---|
| <i>a) Öğrencinin demografik özelliklerinin tanımı</i>    | <i>c) Uzun dönemli ya da yıllık hedefler</i> | <i>e) Öğretim yöntemleri ve materyaller</i>                                     | <i>g) Uygun değerlendirme yöntemleri ve ölçütleri</i> |
| <i>b) Öğrencinin eğitsel performans düzeyinin tanımı</i> | <i>d) Kısa dönemli hedefler</i>              | <i>f) Amaçlara ulaşmak için gerekli olan zamanın başlama ve bitiş tarihleri</i> | <i>h) Ek hizmetler</i>                                |

**BEP Sürecinin Etkili Bir Şekilde Yürütülmesi İçin Neler Yapılabilir?**

- *Gerçekçi bir BEP geliştirmek için öncelikli olarak öğrencinin performans düzeyinin doğru bir şekilde belirlenmiş olması gerekir.*
- *BEP geliştirme biriminin ayrılmaz bir parçası da ailedir. Ailelerin BEP sürecine katılımlarının artması gereklidir.*
- *Öğrencinin program içerisindeki performansını belirlemek ve programdan ne ölçüde yararlandığını ortaya koyabilmek amacıyla mutlaka izleme ve değerlendirme çalışmalarına yer verilmelidir.*
- *BEP sürecinin işleyişinin niteliğini arttıran önemli noktalardan biri de öğretmene ve öğrenciye sağlanan destek hizmetlerdir.*
- *BEP geliştirme, uygulama, izleme ve değerlendirme süreci bir ekip işidir.*

##### 6. Öğretimin Bireyselleştirilmesi ve Öğretim Uyarlamaları

**Öğretimin Bireyselleştirilmesinin ve Öğretim Uyarlamalarının Önemi** *Özel eğitime ihtiyacı olan öğrencilerin her birinin var olan performansları kapsamında üst düzeyde öğrenebilmesi, öğrenme ihtiyaçlarının ve bireysel özelliklerinin dikkate alınmasına bağlıdır.*

**Öğretimin Bireyselleştirilmesinin ve Öğretim Uyarlamalarının Ortaya Çıkış Gerekçeleri** *öğrencilerin başarılı olduğu öğrenme biçimlerinin farkında olmak ve öğretilecek içerikleri buna uygun bit biçimde sunmak*

**Öğretimin Bireyselleştirilmesinde ve Öğretim Uygulamalarında Temel Uygulama İlkele**

- *Tüm öğrenciler öğrenebilir ve öğretmenler öğretebilirler.*
- *Her öğrencinin gelişimi takip edilmeli ve ilerleme gösterenler ödüllendirilmelidir.*
- *Her öğrencinin eğitimden en yüksek düzeyde faydalanma hakkı vardır.*
- *Her öğrencinin ortak, farklı ve bireysel gereksinimleri vardır. Tüm öğrencilerin farklı, ortak ve kendine özgü ihtiyaçları vardır.*

**Öğretimin Bireyselleştirilmesinin ve Öğretim Uyarlamalarının Kapsamı**

- |                                 |   |                          |                                       |   |                                   |   |  |                              |
|---------------------------------|---|--------------------------|---------------------------------------|---|-----------------------------------|---|--|------------------------------|
| <i>a) Fiziksel düzenlemeler</i> | <i>• Sınıf ortamının genel fiziki yapısı</i>            | <i>• Ulaşılabilirlik</i> | <i>b) Sürece yönelik düzenlemeler</i> | <i>c) Sınıf iklimine yönelik düzenlemeler</i> | <i>d) Öğretimsel düzenlemeler</i> | <i>e) İşleyişle ilgili düzenlemeler</i> | <i>• Yönetici ve öğretmen sorumluluklarında uyarlama</i> | <i>• Ödevlerde uyarlama</i>  |
|                                 | <i>• Sınıf ortamındaki araç-gereçlerin düzenlenmesi</i> |                          |                                       |   |                                   |   | <i>• Zamanda uyarlama ve düzenleme</i>                   | <i>• Sınavlarda uyarlama</i> |

##### ÖZEL YETENEK KAVRAMI VE TÜRKİYE'DE ÖZEL YETENEKLİLERİN EĞİTİMİ

##### 1. Özel Yeteneğin Tanımı ve Özel Yetenek Kuramları

**Özel Yetenek Nedir?** *Özel yetenekli birey zekâ, yaratıcılık, sanat, liderlik kapasitesi, motivasyon veya özel akademik alanlarda yaşıtlarına göre yüksek düzeyde performans gösteren bireydir.*

**Öne Çıkan Özel Yetenek Kuramları**

- |  |                           |   |  |
|--|---------------------------|---|--|
| <b>Üçlü Halka Kuramı</b>                           | <i>Renzulli</i>           | <i>Bu kuram özel yeteneğin bazı bileşenlerden oluştuğunu öne sürer</i>    | <i>üstü yetenek, yaratıcılık ve motivasyondur</i>                          |
| <b>Beşgen Kuramı</b>                               | <i>Sternberg ve Zhang</i> | <i>özel yetenekli olarak tanımlamak için şu beş ölçüt karşılanmalıdır</i> | <i>• Mükemmellik, • Nadirlik, • Kanıt, • Üretkenlik, • Değer</i>           |
| <b>Bulanık Kuram</b>                               | <i>Sak</i>                | <i>Kuramın ana bileşenleri</i>  | <i>• Üretkenlik, • Değer</i>   |
| <b>Ayrımsal Üstün Zekâ ve Üstün Yetenek Kuramı</b> | <i>Gagne</i>              | <i>üstün zekânın üstün yeteneğe dönüştüğü ve bu süreçte</i>               | <i>İşsel katalizörler motivasyonel değişkenleri ve kişilik özellikleri</i> |

##### 2. Özel Yeteneklilerin Özellikleri

- |  |   |   |   |   |
|--|---|---|---|---|
| <i>• Akranlarına göre erken ve ileri düzeyde dil gelişimi olması</i> | <i>• Empati, sorumluluk gibi özelliklerde erken gelişim gösterme,</i> | <i>• Meraklı olma, çok soru sorma,</i>                                      | <i>• Mükemmeliyetçilik eğilimi gösterme,</i>                                | <i>• Geniş hayal gücü ve yaratıcılık gösterme,</i>                          |
| <i>• Genellikle erken okuma ve yazma yeteneğinden öğrenme,</i>       | <i>• Duygusal açıdan hassas olma,</i>                                 | <i>• Yaşından ileri düzeyde mizah yeteneği olması,</i>                      | <i>• Sosyal, toplumsal olaylara, evrensel değerlere karşı duyarlı olma,</i> | <i>• Sosyal, toplumsal olaylara, evrensel değerlere karşı duyarlı olma,</i> |
| <i>• Asenkronize gelişim gösterme,</i>                               | <i>• Liderlik eğilimi gösterme,</i>                                   | <i>• Mantık, muhakeme gibi becerilerde erken ve hızlı gelişim gösterme,</i> | <i>• Geniş ilgi alanına sahip olma ve bazı konulara derin ilgi olma.</i>    | <i>• Geniş ilgi alanına sahip olma ve bazı konulara derin ilgi olma.</i>    |

##### 3. Özel Yeteneklilerin Tanılanması

*Tanımlama sürecinde izlenecek ana adımlar; özel yetenek potansiyeli taşıyan öğrencileri tanılamaya aday gösterebilmek, bir tarama aşamasından geçirmek, daha detaylı bir ölçmeye almak ve bireyle ilgili karar vermek şeklinde özetlenebilir*

**Özel Yeteneklilerin Tanılanmasında Öğretmenlerin Dikkat Etmesi Gerekenler**

*ASIS (Anadolu-Sak Zekâ Ölçeği), SB (Stanford-Binet) Zekâ Testi), WÇZÖ (Wechsler Çocuklar İçin Zekâ Ölçeği) en çok bilinenen bireysel testlere örnek olarak verilebilir.*

##### 4. Özel Yeteneklilerin Eğitimleri

- |  |  |   |                                      |
|--|--|---|--------------------------------------|
| <b>Gruplama</b>  | <i>Sınıf içi benzer yetenek grupları</i>   | <i>Sınıf içi karışık yetenek grupları</i>   | <i>Sınıf içi çok düzeyli gruplar</i> |
| <b>Zenginleştirme</b>                                      | <i>içerik transferi, müfredat daraltma, bağımsız çalışma, öğrenme merkezleri, saha gezileri ve okul sonrası programlar</i> | <i>Yeni ders konularıyla içerik, yeni teknik ve yaklaşımlarla süreç, farklı türde çıktılarla ürün zenginleştirilmesi yapılabilir.</i> |                                      |
| <b>Hızlandırma</b>   | <i>okula erken başlama, sınıf atlama, üstten ders alma, sınavla ders geçme</i>   |   |                                      |
| <b>Türkiye'de Özel Yeteneklilere Eğitim Veren Kurumlar</b> |  |   |                                      |

**Özel Yeteneklilere Eğitim Veren Okullar** *destek eğitim odaları fen liseleri sosyal bilimler liseleri güzel sanatlar ve spor liseleri Konservatuvarlar*

**Özel Yeteneklilere Eğitim Veren Okul Sonrası Programlar** *Bilim ve Sanat Merkezleri Anadolu, Hacettepe, Ege, İnönü, Karabük ve Bülent Ecevit üniversitelerinde bu alanda uygulama ve araştırma merkezleri Anadolu üni. Üstün Yetenekliler Eğitimi Uygulama ve Araştırma Merkezi'dir (ÜYEP).*

##### 5. Özel Yeteneklilerin Öğretmenleri

- *Öğrencinin görevlerini onun düzeyine ve hızına uygun verilmelidir.*
- *Farklı öğrenme ve öğretim teknikleri, malzeme ve araç-gereç kullanmalıdır.*
- *Analiz, sentez ve değerlendirme basamaklarını içeren çalışmalar yapılmalıdır.*
- *Başarılarını çocuğun kendi performansı içerisinde değerlendirmelidir.*
- *Ödevlerde tekrarları ve alıştırmalara ağırlık vermemelidir.*
- *Tartışma, proje ve drama çalışmalarına önem verilmelidir.*
- *Grupla olduğu kadar bireysel çalışmalara da önem verilmelidir.*
- *Öğrencileri zaman zaman liderliklerini geliştirmeye teşvik etmelidir.*
- *Öğrencinin akademik ve sosyal-duygusal gelişimiyle ilgili anne ve babalarla sürekli iş birliği içerisinde olmalıdır.*
- *Akademik konuların dışında sanat ve spor gibi alanlardaki bilgi ve becerilerinin de gelişmesini desteklemelidir.*
- *Çocuğun başarılarını mutlaka ödüllendirmelidir.*

**Türkiye'de Özel Yeteneklilerle Çalışan Öğretmenlerin Yetiştirilmesi**

*2015-2016 öğretim yılı itibarıyla Özel Eğitim Öğretmenliği olarak tek bir lisans programı şeklinde ÖSYM kılavuzunda yer almaktadır.*

*Müzik ve Bale Ortaokulunda ve Müzik ve Sahne Sanatları Lisesine ise sınıf öğretmenleri branşlarına göre, alan öğretmenleri ise Yükseköğretim Personel Kanunu hükümleri esas alınarak ilgili alan, bölüm ve dal eğitimini konservatuvarlarda almış olmalarına göre görevlendirilmektedir.*

*Okul sonrası programlardan BİLSEM'lerde derse girecek öğretmenlerin seçiminde, en az üç yıl öğretmenlik yapma ön koşulu ardından başvuru yapanlar çeşitli kriterlere göre sıralanmakta ve Bölge Sözlü Komisyonları sözlü sınava almaktadırlar.Değerlendirmeler sonucunda BİLSEM'lere atanmaktadır*

*Üniversite tabanlı bir program olan ÜYEP'te ise lisansüstü eğitimini özel yeteneklilerin eğitimi alanında tamamlamış veya bu alanda lisansüstü dersler almış öğretmenler dersleri yürütmektedir..*

[ziyadag1984@gmail.com](mailto:ziyadag1984@gmail.com)