

# ÖKBS 2022 Uzman Öğretmenlik

Özetlerde boğulanlara

# SON TEKRAR



Konu Özetleri  
Kavram Haritaları  
Görsel İçerikler



ogret.meb  
instagram  
sayfası

# İÇİNDEKİLER

ÖĞRENME-ÖĞRETME SÜREÇLERİ

---

ÖLÇME VE DEĞERLENDİRME

---

ÖZEL EĞİTİM VE REHBERLİK

---

EĞİTİMDE ARAŞTIRMA VE AR-GE ÇALIŞMALARI

---

EĞİTİMDE KAPSAYICILIK

---

ÇEVRE VE İKLİM DEĞİŞİKLİĞİ

---

SOSYAL ETKİLEŞİM VE İLETİŞİM

---

DİJİTAL YETKİNLİK

---

GÜVENLİ OKUL VE OKUL GÜVENLİĞİ

---

# ÖĞRENME VE ÖĞRETME SÜREÇLERİ



ogret.meb

Uzman Öğretmenlik

Başöğretmenlik

Çözümlü Sorular

Deneme Sınavları

Konu Özetleri

Kavram Haritaları

Haber/Duyuru

**Sayfamızı takip etmeyi**

**unutmayın!**

# Farklılaştırılmış Öğretim Yaklaşımının Temel İlkeleri

- Güçlü bir sınıf topluluğu, grup üyelerinin her biri için öğrenmeyi destekler.
- Nitelikli öğretim programı her sınıfa özeldir.
- Öğrenciler için ulaşılabilir görevler, grup içerisindeki bireysel farklılıkları dengeler ve tüm öğrencilerin kapasitesine saygı gösterir.
- Tüm öğrenciler için yüksek öğrenme hedefleri içerir.
- Süreç içerisinde devam eden değerlendirme duyarlı öğretim hakkında bilgi verir.
- Farklılaştırılmış bir sınıfta, öğrencilerin kendi özel ihtiyaçları için tasarlanmış görevler üzerinde benzer bir hazırlık düzeyine sahip akranlarıyla çalışmaları gereken zamanlar vardır.
- Esnek sınıf yönetimi, bir sınıftaki tüm öğrenciler için farklılaştırma ve etkili öğrenme için gerekli yapı ve açıklık dengesini sağlar.





# “Neden farklılaştırılmış öğretim?”

- Farklılaşmayı destekleyen öğretmenler, sınıfta bir iş birliği atmosferi yaratmaya yardımcı olarak zaman ve kaynakları esnek ve yaratıcı bir şekilde kullanabilirler.
- Farklılaştırılmış öğretim, farklılıkları barındıran bir topluluk olarak sınıfı destekler. Tüm öğrencilerin başarılı olabileceği ve fayda elde edebileceği bir ortamın oluşmasına olanak tanır.
- Farklılaştırılmış bir sınıfta öğrenciler birbirlerinden hazırbulunuşluk, ilgi alanları ve öğrenme profillerine göre önemli ölçüde farklılaşırlar.
- Farklılaştırılmış bir sınıfta öğretmen, sınıftaki her öğrencinin öğrenme potansiyelini en üst düzeye çıkarmak için bu farklılıkları hesaba katmak zorundadır.
- Farklılaştırılmış öğretim, öğretmenin öğrenme ortamındaki farklı öğrenme stillerini destekleyerek ve öğrenci farklılıklarını dikkate alarak öğrenmenin içeriğini ve sürecini planlamasına olanak tanır. Ayrıca grup öğrenimini teşvik eder ve bireysel ya da bağımsız öğrenme için fırsatlar yaratılabilir.
- Öğrencilerinin öğrenme ihtiyaçlarının farkında olan öğretmenler, onların en iyi öğrenecekleri yollar hakkında verimli seçimler yapmalarına yardımcı olur



# Ne / Nasıl Farklılaştırılıyor?

Farklılaştırmanın amacı, tüm öğrencileri seviyelerinin en üst düzeyine çıkarmaktır. Farklılaştırmanın uzun vadeli hedefi ise yaşam boyu öğrenmeyi geliştirmektir.



## Hazırbulunuşluk

Öğrencinin belirli bir öğrenme alanıyla ilgili mevcut bilgi, anlayış ve beceri düzeyini ifade eder.



## İlgi

Bireyin kendisi için önemli olduğunu düşündüğü bir konuya odaklanmasına neden olan bir duyguyu ifade eder.



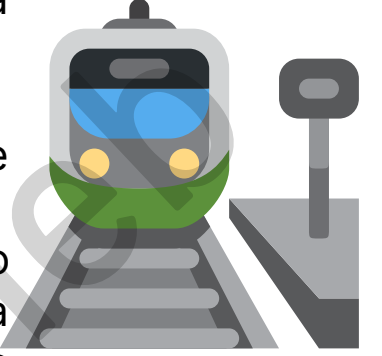
## Öğrenme Profilleri

Bireyin nasıl öğrendiği ile ilgilidir ve zekâ tercihleri, cinsiyet, kültür veya öğrenme stilleri gibi unsurlardan etkilenir.

# Farklılaştırılmış Öğretimde Kullanılan Yöntem ve Teknikler

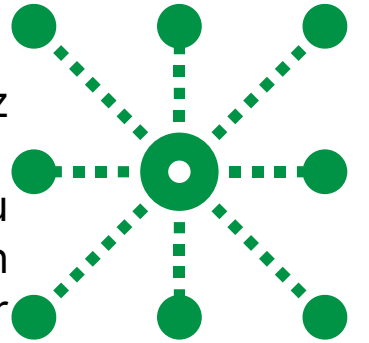
## 1 İstasyonlar

- Öğrencilerin eş zamanlı olarak çeşitli öğrenme aktivitelerini gerçekleştirebilecekleri merkezlerdir.
- Bir konunun farklı alt bölümleri farklı istasyonlarda hazırlanır.
- İstasyonlar, aynı ortamdadır.
- Öğrenciler farklı hazırbulunuşluk düzeylerine göre farklı öğrenme görevi ve aktivitesine yönlendirilir.
- Öğrenciler farklı istasyonlardaki aktivitelerle o konuda pratik yapabilir, bazen arkadaşlarına öğretebilir, bazen de konuyla ilgili proje hazırlayabilir.
- Öğrencilerin hangi istasyona gideceği öğretmen tarafından belirlenebileceği gibi uygun yönlendirmelerle öğrenciye de bırakılabilir.



## 2 Merkezler

- Kısmen istasyonlara benzemektedir.
- İstasyonlarda olduğu gibi merkezler de aynı ortamda yer alır.
- Fakat merkezlerde aynı konunun farklı yollarla öğrenilmesi amaçlanır.
- Bu da istasyondan ayrılan yönüdür.
- Pratikte, ilgi ve öğrenme olmak üzere iki merkez türü kullanılmaktadır.
- Öğrenme merkezleri, öğrenciye bir konuyu öğretmek ve öğrenilmiş bir konunun pekiştirilmesini sağlamak amacıyla sınıfların bir köşesinde hazırlanan etkinlik ve malzemelerin oldukları yerlerdir.
- İlgi merkezleri ise öğrencilerin konu hakkında, kendi ilgi alanlarında çalışma yapmalarını sağlamak amacıyla oluşturulan yerlerdir.



# Farklılaştırılmış Öğretimde Kullanılan Yöntem ve Teknikler

## 3 Öğrenme Ajandaları

- Her öğrenci için farklı görevlerin verildiği bir uygulamadır. Her öğrencinin bir ajandası bulunur.
- Öğretmen, öğrencilerin ajandalarına çoğunlukla iki haftada tamamlanacak görevler yazar.
- Öğrenciler bu görevleri sınıfta kendilerine ajanda etkinliği için verilen zamanda tamamlar.
- Bu stratejinin amacı derse destek olmaktır.
- Ajanda stratejisi ile öğrenciler kendi öğrenme hızlarında; kendi öğrenme stillerine, çoklu zekâlarına uygun etkinlikleri tamamlar.



## 4 Karmaşık Öğretim

- Birçok özellik açısından birbirinden farklı öğrencilerin grupları için geliştirilmiştir.
- Her türlü zekâ, malzeme, stil, içerik vb. özelliklerden faydalanan küçük grup uygulamasıdır.
- Bu uygulama ile öğrenciler birbirlerinin olumlu yönlerinin farkına varmış olur. Yani her öğrencinin farklı bir yönden çalışmaya katkı yapması sağlanır.
- Karmaşık öğretimi ustaca uygulayan öğretmenler, öğrenciler çalışırken gruplar arasında hareket ederler.
- Öğrencilere çalışma hakkında açık uçlu sorular sorar, öğrencilerin düşüncelerini derinleştirir ve anlamalarını kolaylaştırır.
- Ayrıca zamanla öğretmenler öğrencilere kendi öğrenmelerinin sorumluluğunu ve yetkisini devrederler.
- Daha sonra otoriteyi iyi yönetmek için gereken becerileri geliştirmede öğrencileri desteklerler.

# Farklılaştırılmış Öğretimde Kullanılan Yöntem ve Teknikler

## 5 Yörünge Çalışmaları

- Proje yönteminin bireysel uygulanan şekli olarak tanımlanabilir.
- Yörünge ismi, hazırlanan projelerin işlenen konunun yörüngesi etrafından seçilmesinden gelir.
- Yörünge çalışmaları derse destek amacıyla kullanılabilir.
- Projenin içeriğinde olduğu gibi araştırmasının planlanması ve yürütülmesi ile sunumun nasıl yapılacağı konusunda da karar öğrencilerin kendisine aittir.
- Öğrenci proje konusunu -mevcut üniteden olmak kaydıyla- kendisi seçer. Proje süresi 3-6 hafta olarak belirlenir



## 6 Giriş noktaları

- Giriş noktaları, üstbilişsel öğrenme kuramlarına dayanmaktadır.
- Giriş noktaları stratejisinde öğrencilere aynı anda farklı giriş noktalarından başlama imkânı sunulur.
- Bu giriş noktaları çoklu zekâ alanlarına göre tasarlanmaktadır.
- Öğrenci, bir giriş noktasında konuyu okuyarak başlarken bir diğerinde bir film izleyerek veya drama yaparak başlayabilir



# Farklılaştırılmış Öğretimde Kullanılan Yöntem ve Teknikler

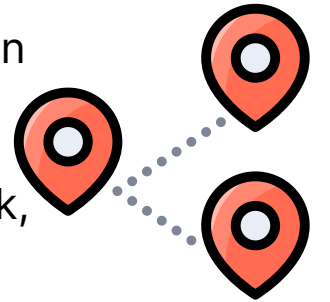
## 7 Öğrenme Sözleşmesi

- Öğrencilerin eğitim sürecine aktif olarak katılmalarını artırmak, onlara bağımsız çalışma alışkanlığı kazandırmak ve kendi öğrenmelerinden sorumlu olmalarını sağlamak amacıyla kullanılan bir stratejidir.
- Öğrenme sözleşmesi, öğrencilerin hazırbulunuşlukları, ilgileri ve öğrenme profillerine göre öğretmen ve öğrenci arasında yapılan bir anlaşmadır.
- Öğrenme sözleşmeleri, öğrencilerin kendi öğrenmelerini yapılandırmalarını ve eğitim sürecinde aktif katılımlı öğrenciler olmalarını sağlar.
- Dayandığı temel ilke, öğretmenin kendileri için neyin iyi olduğunu düşündüğü ve planladığı pasif alıcı öğrenen yerine, öğrenme-öğretme sürecinde aktif rol alan öğrencidir



## 8 Katlı Öğretim

- Katlı öğretim; öğrencilerin hazırbulunuşluk, öğrenme hızları, ilgileri, bilişsel yetenekleri ve öğrenme stillerindeki bireysel farklılaşmanın öğretim ortamında meydana getireceği olumsuzluğu gidermek amacıyla kullanılmaktadır.
- Katlı öğretimde bu bireysel farklılıklara göre tasarımın içerik, öğretim süreci, öğretim ürünü ve ortam boyutları kademelendirilmektedir.
- Bu şekilde bir tasarımla, örneğin ön öğrenmesi düşük, orta ve yüksek olan öğrencilerin aynı konuları, kendilerine uygun zorluk seviyesinde öğrenmeleri sağlanmaktadır.
- Ön öğrenmeye göre farklılaştırmalarda öğretmen, öğrencilerin seviyelerini belirlemekte ve buna göre öğretim sürecini düzenlemektedir.



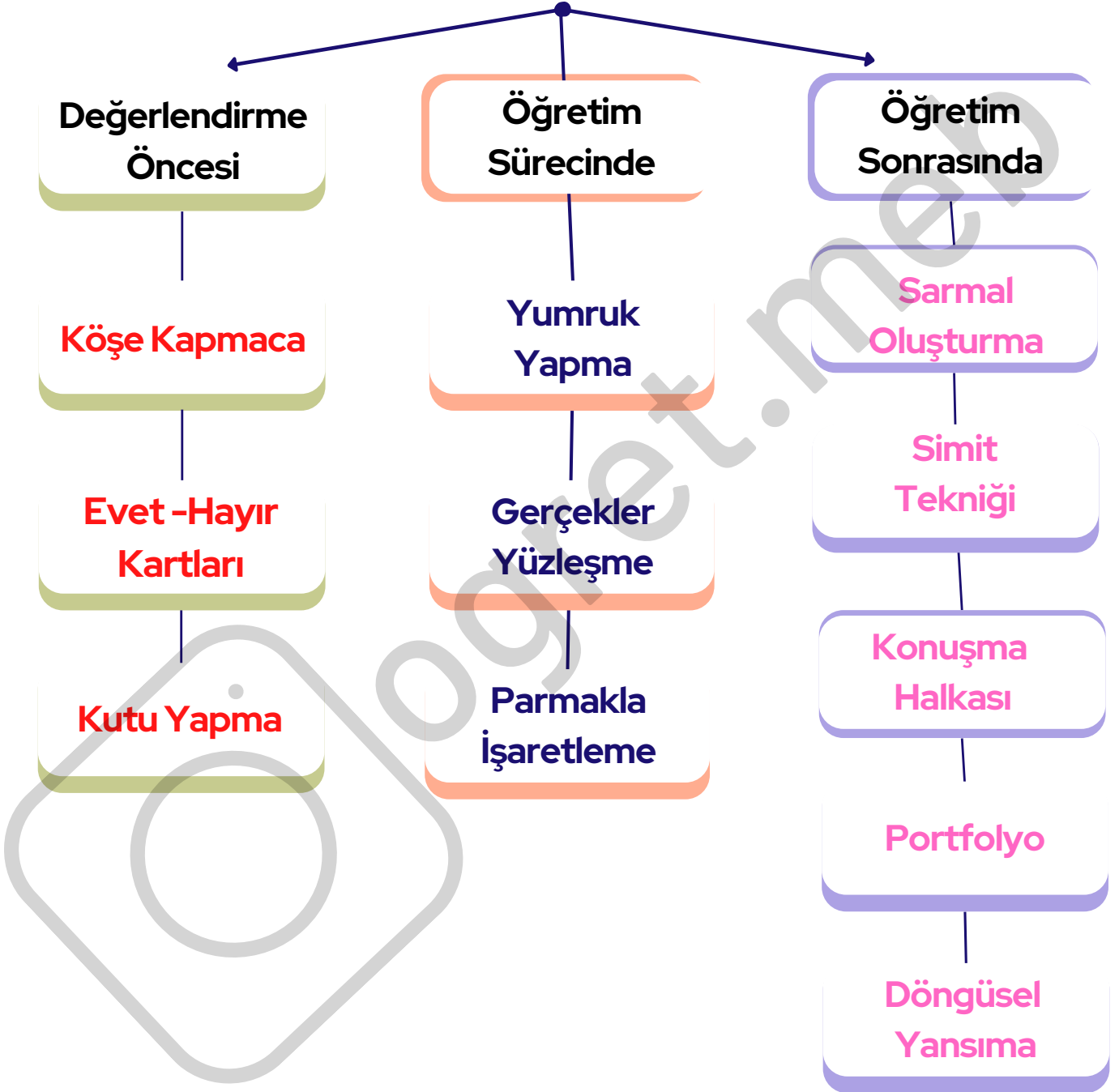
# Farklılaştırılmış Öğretimde Kullanılan Yöntem ve Teknikler

## 9 Grup Araştırmaları:

- Bu stratejide öğretmen öğrencilere konu seçimi konusunda rehberlik eder ve ilgi alanlarına göre sınıfı gruplara ayırır.
- Daha sonra araştırmayı planlama, araştırmayı yürütme, bulguları sunma ve sonuçları hem bireysel hem de grup olarak değerlendirmede onlara yardımcı olur.
- Öğretmenin rolü, araştırma süresince grup üyelerine yol gösterme amacı ile grup üyelerinin araştırma süresince ulaşabilecekleri kaynaklarla ilgili farkındalık kazanmalarını sağlamaktır



# Farklılaştırılmış Öğretim Değerlendirme Teknikleri

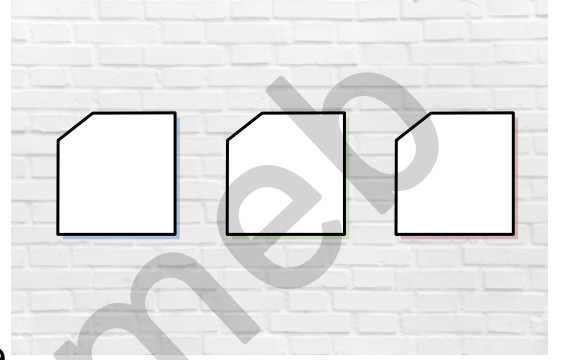




# Öğretim Öncesi Değerlendirme Teknikleri

## Köşe Kapmaca

- Tekniğin uygulanmasında ilk olarak sınıfın köşelerine üzerinde “neredeyse hiç”, “bazen”, “sıklıkla” ve “kesinlikle” ifadeleri yazan kartlar yerleştirilir.
- Öğrencilerden konu ile ilgili bilgisini ifade eden köşeye gitmesi istenir.
- Kendi köşesine giden öğrenci, konu hakkındane bildiğini ve neden bu köşede olduğunu açıklar.



## Kutu Yapma

- Bu teknikte ilk olarak öğrenci bir kâğıda büyük bir kutu çizer, ardından bu kutunun içine küçük bir kutu çizer.
- Dıştaki kutuya “Ne biliyorum?” içteki kutuya ise “Ne bilmeliyim?” sorusunu yazar.
- Sonra da bu sorulara cevap arar.



## Evet-Hayır Kartları:

- Öğrenciler bir kart alarak bu kartın bir yüzüne “evet” diğer yüzüne “hayır” yazarlar.
- Öğretmen, soru sorduğu zaman bu kartlardan kendi durumlarına uygun olanı kaldırmalarını ister.



# Öğretim Sürecinde Kullanılan Değerlendirme Teknikleri

## Parmakla İşaretleme

- Öğrencilerin başparmaklarını kullanarak öğrenmenin neresinde olduklarına ilişkin bildirim vermeleri sağlanır.



çok şey  
biliyorum



biraz  
bilgim  
var



çok az  
bilgim  
var

## Yumruk Yapma

- Bu teknik bir öz değerlendirme tekniği olarak kullanılabilir.
- Öğrenciler, öğrenmelerini derecelendirmek için bir elinin parmaklarını kullanarak birden beşe kadar sıralar.



Birisine  
açıklayabilecek  
kadar iyi biliyorum



Daha fazla pratik  
yapmaya ihtiyacım  
var



Yalnız başıma  
yapabilecek kadar  
biliyorum



Henüz öğrenmenin  
başındayım



Biraz yardıma  
ihtiyacım var

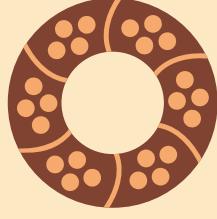
# Öğretim Sürecinde Kullanılan Değerlendirme Teknikleri

## Gerçekle Yüzleşme

- Bu teknikte öğrencilerden konuyla ilgili bilgi seviyelerini duygularıyla cevaplamaları istenir.
- Öğrencilere 3 adet kart dağıtılır.
- Bu kartlara mutlu, sakin ve üzüntülü üç adet yüz resmi çizilir.
- Öğrenciler konuya yönelik duygularla cevaplanabilecek durumlarda ellerindeki bireysel kartlarda yer alan mutlu, ciddi ve üzgün yüz ifadelerinden birini seçerek havaya kaldırırılar.
- Böylece öğrencilerin bilgi düzeylerinin belirlenmesinin yanı sıra duygularını ifade etmelerine olanak tanınır.



# Öğretim Sonrası Değerlendirme Teknikleri



## SİMİT TEKNİĞİ

- Öğretmen tahtaya bir simit şekli çizer.
- Şeklin dış tarafına "öğreniyorum" ve iç tarafına "biliyorum" ifadeleri yazılır.
- Daha sonra öğrencilerden konu hakkındaki bilgilerini paylaşmaları istenir.
- Gelen cevaplar simit şeklinin ilgili yerlerine not edilir.
- Bu teknik farklı bir şekilde de kullanılabilir:
- Öğrenciler, simit şekli gibi bir iç ve dış daire oluştururlar.
- Çemberin içindeki öğrenciler, dışarıdaki öğrencilerle eşleşir.
- Her bir öğrenci bildiklerini paylaşır.
- Paylaşma devam etmek için iç daire saat yönünde dış daire ise saat yönünün tersine hareket eder.



## SARMAL OLUŞTURMA

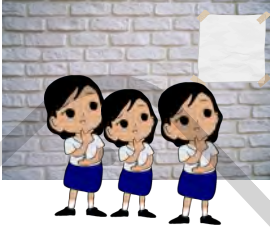
- Öğrencilere o günün öğrenme konusuna yönelik çeşitli sorular yöneltilir.
- Sorulan soruların cevaplarını öğrencilerin kâğıda yazmaları istenir.
- Sonrasında, öğrenciler bir daire oluşturur.
- Dairedeki her öğrenci dönüşümsel olarak söz hakkı alır ve kâğıda yazdıklarını okur.

# Öğretim Sonrası Değerlendirme Teknikleri



## PORTFOLYO

- Portfolyolar, hedeflenen kavram ve becerilerin uygulanması ve anlaşılmasının kanıtını destekleyen ölçütlere dayalı çok özel amaçlarla öğrenci çalışmalarının bir araya getirilmesidir.
- Portfolyolar katedilen ilerlemeyi gösterebilir, başarının kanıtlarını sunabilir, ölçme ve değerlendirmeyi destekleyebilir ve hangi ek öğrenmelerin gerçekleşmesi gerektiğini gösteren bölümler sunabilir. Öğrenme süreci boyunca devam eden geri bildirim ve yansıtma sürecini kolaylaştırmanın bir yoludur



## DÖNGÜSEL YANSIMA

- Sınıfın farklı yerlerine üzerine konuların yazılı olduğu kâğıtlar asılır. Öğrenciler küçük gruplara ayrılarak köşelere giderler ve burada bulunan kâğıtlara konu hakkındaki düşüncelerini yazarlar.
- Gruplar kendilerine verilen işaretlerle bir sonraki konunun yer aldığı bölüme giderler.
- Öğretmenin işareti ile gruplar bir sonraki köşeye geçerler. Öğrenciler döngüsel olarak sınıfın köşelerinde hareket etmeye devam eder.
- Sonrasında gruplar en son bulundukları köşedeki kâğıtları alarak kâğıttaki konu ile ilgili yazılanları sınıfta okurlar ve tartışırlar

# Öğretim Sonrası Değerlendirme Teknikleri



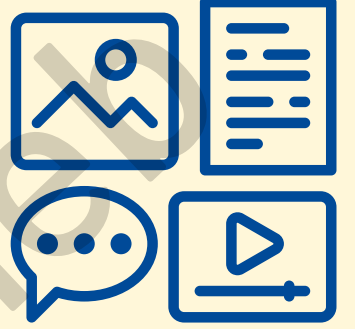
## KONUŞMA HALKASI

- Bu teknikte öğrencilerden üçer kişilik gruplar oluşturulur.
- Öğrencilere A, B ve C isimleri verilir.
- A, belirlenen konu hakkında konuşmaya başlar ve kendisine işaret verilene kadar devam eder. Sonra B, konu hakkında konuşmaya başlar; o da kendisine işaret verilene kadar konuşmaya devam eder. Sonra C, konu hakkında konuşur.
- Bu şekilde öğrencilerin konu hakkında konuşacak bir şeyleri kalmayıncaya kadar devam edilir.
- Bu sayede öğrencilerin konu hakkında ne kadar bildikleri ya da öğrendikleri tespit edilmeye çalışılır.

# Farklılaştırmanın Temel Öğeleri

## İçerik

İçerik, öğretim sürecinin “girdisi”dir. Bu girdi, öğretilmesi beklenen konuların bütünü oluşturur. İçerik, öğretim programları tarafından tanımlanır. Ancak içeriğin belirlenmesindeki en kritik faktörlerden biri öğretmenin hem konu hem de öğrencileri hakkındaki bilgisidir.



## Süreç

Süreç, öğrencilerin bilgiyi aktif olarak işleyip anlamlandırmaya çalışmalarıyla başlar. Bu da okulda genellikle “etkinlikler” yoluyla gerçekleştirilir. Bir öğretim döngüsünün süreç aşamasında yapılan farklılaştırma çok önemlidir.



## Ürün

Ürün, öğrencilerin öğrenmelerinin hedeflendiği temel bilgi ve becerileri süreç içerisinde öğrendiklerini, anladıklarını ve yapabildiklerini göstermenin yollarıdır. Başka bir deyişle ürün, öğrencinin bildiğini ortaya koymaya yönelik bireysel yorumudur.



# FARKLILAŐTIRILMIŐ ÖĖRETİMİ

## PLANLAMA AŐAMALARI

01



İlk olarak dersin kazanımlarını göz önünde bulundurarak temel standartları belirlenir.

02



İçeriđi, bilgi ve becerileri bütüncül bir şekilde kazandıracak şekilde yapılandırılır.

03



Öğrencilerin neyi bildikleri ve neleri öğrenmeleri gerektiđi belirlenir.

04



Öğrencilerin öğrenmeleri gereken bilgi ve beceriler ile bunları kazanmaları için neler gerektiđini belirlenir

05



Öğrencilerin bildiklerini göstermelerine fırsat sađlanır.



Farklılaştırılmış

Öğretimde

# ÖĞRETMEN ROLLERİ

## 01 Davet Mesajı



"Burada olmanızdan, sizi daha iyi tanıyacak olmaktan çok memnunum ve sınıfa önemli deneyimler ve özellikler getirdiğinizin farkındayım. Burayı sizin için değerli bir öğrenme ortamı yapmak için elimden geleni yapmak istiyorum."

## Yatırım mesajı

02

"Bu sınıfta ve dünyada önemli olduğunuzdan, olabildiğince hızlı ve çok büyümenize yardımcı olmak için çok çalışacağım. Başarınız çabanızdan kaynaklanacağı için sizden de çok çalışmanızı isteyeceğim."



## 03 Kalıcılık mesajı



"Her zaman ilk denemenizde her şeyi doğru yapamayabilirsiniz. Ben de sizin için ve sizinle birlikte başarınızı geliştirecek yaklaşımlar bulmak için çalışacağım. Sizden asla vazgeçmeyeceğim."

## Fırsat mesajı

"Gençsiniz ve dünyada var olan olasılıkları yeni öğreniyorsunuz. Kendinizi çeşitli ortamlarda, çeşitli rollerde ve çeşitli içeriklerle görmeniz için sizlere fırsatlar sunmak istiyorum. Bu, geleceğe hazırlanmanız ve sizin için var olan olasılıkları görüp heyecanlanmanız için bir fırsattır"



## 05 Düşünme mesajı



"Sizi dinleyeceğim, sizden öğreneceğim, sizi sınıfımızda çalışırken gözlemleyeceğim, ilerlemenizi inceleyeceğim ve rehberliğinizi isteyeceğim. İşimi ve sizin için nasıl çalıştığımı mümkün olduğunca sık düşüneceğim. Daha bilinçli ve etkili bir öğretmen olabilmek için kendimden bunu bekliyorum. Daha bilinçli ve etkili bir öğrenci olabilmeniz için sizden de aynısını isteyeceğim."

## Program Türleri

### RESMÎ PROGRAM

1

Resmî metinlerde açıkça belirtilen biçimde geliştirilen; hedefleri, konuları ve işleniş sırasını; kullanılacak araç gereçleri ve değerlendirmeyi içeren bir programdır

### UYGULAMADAKİ PROGRAM

2

Uygulamadaki program, resmî programın uygulanışında ortaya çıkan ve öğretmen tarafından gerçekten uygulanan bir programdır

### TEST EDİLEN PROGRAM

3

- Öğretmen, eğitim kurumları ve / veya devlet tarafından hazırlanan sınavlarda ölçülen öğrenmeleri kapsayan program türüdür.

### ÖRTÜK PROGRAM

4

Gizli, saklanan ve informal program olarak da adlandırılan örtük program, resmî/formal program dışında yazılı ve resmî olmayan, farklı hedeflerin kazanılmasını sağlayan bir program türüdür.

## Program Türleri

5

### İHMAL EDİLEN PROGRAM

Resmî programda yer almasına karşılık uygulamaya konmayan, göz ardı edilen, üstünkörü geçilen ya da atlanan programdır

6

### EKSTRA PROGRAM

Okulun dışında yapılması planlanmış her türlü deneyim, etkinlik bu programın içinde yer almaktadır. Bu tür etkinliklere spor karşılaşmaları, halk oyunları, sinema, tiyatro, konferanslar, sergiler vb. örnek olarak verilebilir

7

### DESTEKLENEN PROGRAM

Programın desteklenmesi için sağlanan kaynakları (ders kitabı, ders saati, sınıf sayısı, derse ayrılan süre vb.) içeren bir program türüdür

8

### ÖNERİLEN PROGRAM

Bilim insanları ya da meslek kuruluşlarınca hazırlanan program türüdür.

9

### KARŞIT PROGRAM

Sönmez tarafından oluşturulan bu program, resmî programın hedeflerinin tam karşısını savunan kişileri yetiştirmek üzere oluşturulan bir programdır.

# Program Geliştirme Süreci



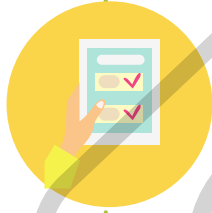
## Programın Planlanması

Programın planlanması, gerekli olacak unsurları, biçimleri belirler ve tüm etkinliğe ya da sürece kuş bakışı bir görünüm sağlar.



## Program Tasarısının Hazırlanması

Tasarının hazırlanması programın öğelerini kapsar. Bunlar: amaçlar, içerik, öğrenme-öğretme süreci ve ölçme ve değerlendirmedir. Bu aşamada; bu çalışmanın neden yapıldığı, ulaşılmak istenen çıktıların neler olduğu, sürecin nasıl işleyeceği ve amaçlara ulaşıp ulaşılmadığının nasıl anlaşılabileceği soruları yanıtlanır.



## Programın Uygulanması

Tasarlanan eğitim programının uygulamada amaçlarını ne denli gerçekleştirebildiğini belirlemek için bir deneme uygulamasına gereksinim vardır. Hewitt'in (2018) de belirttiği gibi bir eğitim programının pilot uygulamasının yapılmasındaki amaç, gerçekte nasıl görüldüğünü anlayabilmektir.

# Program Geliştirme Süreci

## Programın Değerlendirilmesi



Programın etkililiği hakkında karar verme süreci olarak adlandırılan bu aşama, program geliştirme çalışmalarının sürekliliğinin bir parçasıdır. Değerlendirme sürecinde programın tüm ögeleri ve bu ögeler arasındaki ilişkiler değerlendirilir, uygulama süreci incelenir ve programın çeşitli açılardan (amaçlara ulaşma düzeyi, içeriğin uygunluğu vb.) uygunluğuna karar verilir.

## Programa Süreklilik Kazandırılması



Program geliştirme, döngüsel bir süreçtir. Değişimin kaçınılmazlığı, gereksinimlerin çeşitlenmesi ve programın dinamik bir yapıya sahip olması; sürekli geliştirilmesinin temel gerekçelerini oluşturmaktadır. Bir program, uygulamada elde edilen verilerle geliştirildikçe etkililik kazanır. Bunun gerçekleşebilmesi ise araştırma-geliştirme çalışmaları ile mümkündür.

# ÖĞRETİM İLKELERİ

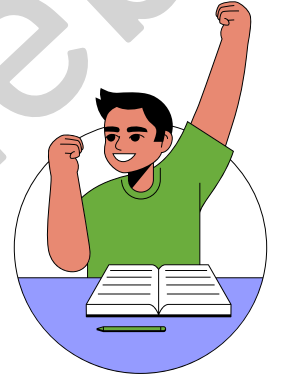
## HEDEFE (AMACA) UYGUNLUK İLKESİ

Eğitim durumları işe koşulduğu hedefe hizmet edebilmeli, onlara ulaşılabilir olmalıdır. Bu yüzden bütün uygulamalar hedeflere ve kazanımlara uygun olmalıdır. **Aslında öğretim ilkeleri içerisinde en önemli olan ilkedir.**



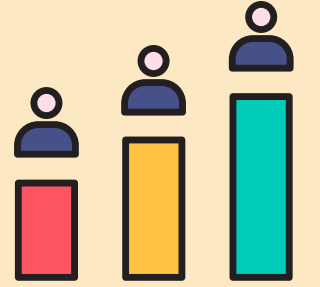
## ÖĞRENCİYE GÖRELİK İLKESİ

Öğrencinin ilgi, gelişim özellikleri, bireysel farklılıkları dikkate alınmalıdır. Öğrencinin fizyolojik, psikolojik özelliklerinin; ilgi ve ihtiyaçlarının, yeteneklerinin göz önünde tutulması **öğrenciye görelilik ilkesi itibarıyla en gerekli özelliklerin başında gelmektedir**



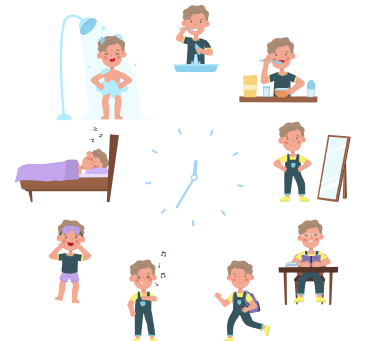
## ÖĞRENCİ DÜZEYİNE UYGUNLUK İLKESİ

Öğrencinin hazırbulunuşluk düzeyi dikkate alınmalıdır.



## HAYATİLİK İLKESİ (YAŞAMA YAKINLIK, İŞEVURUKLUK)

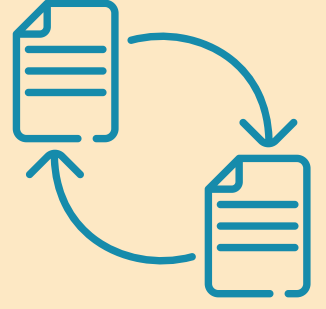
Okul, hayatın bir parçası olmalıdır. Ders konuları, sorunlar, araç gereçler, örnekler yakın çevreden yani hayattan alınmalıdır. Hayatı sınıfa taşımamız.



# ÖĞRETİM İLKELERİ

## TRANSFER İLKESİ

Öğrenci derste öğrendiğini farklı durumlara ve günlük hayata aktarabilmelidir. Sınıftakini hayata aktarmalıdır.



## YAPARAK YAŞAYARAK ÖĞRENME (UYGULANABİLİRLİK, AKTİVİTE)

Öğrenci eğitim sürecine ne kadar fazla katılır, süreçte ne kadar etkin olursa o kadar başarılı olur. Yaparak ve yaşayarak öğrenme, eğitimde ezberciliği ortadan kaldırır; kalıcı ve etkili öğrenme sağlar.



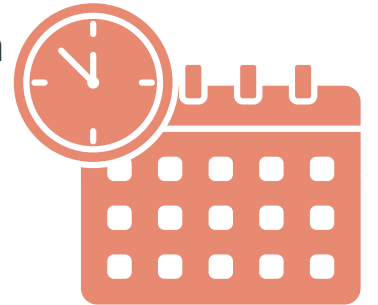
## EKONOMİKLİK İLKESİ

Öğretim hedeflerinin en kısa sürede, en az emek ve maliyetle en verimli şekilde verilmesidir. Bunun için öğretim süreci iyi planlanmalı, kullanılan araç gereç ve materyaller amaca uygun kullanılmalıdır.



## AKTÜALİTE (GÜNCELLİK) İLKESİ

Çocuğun hayatın gerçekleriyle karşı karşıya gelmelerini ve yakın çevre, ülke ve dünyada gelişen son olaylara karşı ilgi duymalarını sağlamak için ders konularıyla aktüel (güncel) olay ve sorunlar arasında ilişki kurulmalıdır



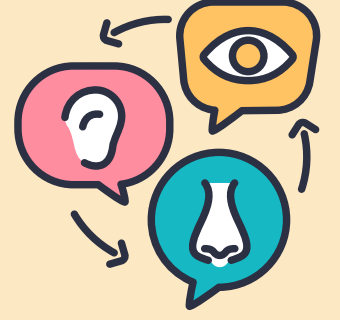


# ÖĞRETİM İLKELERİ

## AÇIKLIK (AYANİLİK) İLKESİ

Açıklık iki anlamda kullanılmaktadır.

1. Öğretmenin kullandığı dilin açık ve anlaşılır olmasıdır.
2. Öğrenmede birden çok duyu organına hitap edebilmektir.



## SOMUTTAN SOYUTA İLKESİ

Somut kavramlar soyut kavramlara göre daha anlaşılır kavramlardır. Bu yüzden önce somut kavramlar daha sonra soyut kavramlar öğretilmelidir.



## BİLİNENDEN BİLİNMEYENE İLKESİ

Yeni öğretilecek bilginin, becerinin önceden öğrenilenden hareket ederek öğretilmesini öngörür. Böylece öğrenme kolaylaşmakta ve yeni öğrenilecek bilgi önceki bilgilerle ilişkilendirilerek anlamlı hâle getirilmektedir.



## YAKINDAN UZAĞA İLKESİ

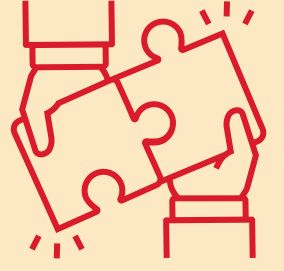
Öğrenmeye yakın çevreden başlanır. Konularla ilgili örnekler yakın çevreden verilir. Daha sonra uzak örneklerle doğru hareket edilir. Zamansal ve mekânsal olarak yakın çevreden uzak çevreye doğru giden bir yol izlenmektedir.



# ÖĞRETİM İLKELERİ

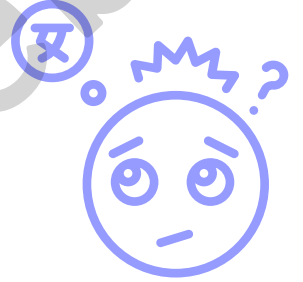
## BÜTÜNLÜK İLKESİ

Çocuğun bedensel, duygusal, ruhsal ve sosyal; bütün yönleriyle bir bütün olarak ele alınıp tüm yönleriyle dengeli bir biçimde geliştirilmesine dayanır. Derslerin disiplinlerarası yaklaşım ve geniş alan yaklaşımıyla işlenmesi gerekmektedir.



## ANLAMLILIK

Öğrenciler öğrenmeye güdülendiğinde öğrenmeler daha etkili olur. Bunun için öğrenme konularının ne zaman, ne şekilde, ne işe yarayacağı ve önemi açıklanır. Böylece öğrencilerde öğrenmeye yönelik beklenti ve istek oluşur.



## TÜMDENGELİM

Bir öğrenme konusu önce genel ve ortak özellikleri, sonra da özel ve ayrıntı özellikleri ile verilir



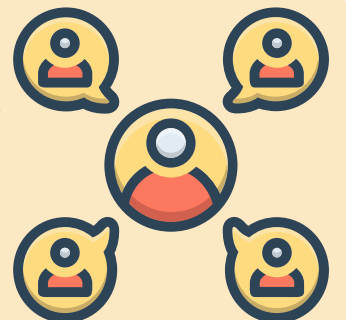
## BASİTTEN KARMAŞIĞA İLKESİ

Öğretmen tarafından konular verilirken önce basit konulara ve kavramlara yer verilmesi ve zaman içinde giderek zor ve karmaşık konulara geçilmesi esasına dayanır.



## SOSYALLİK İLKESİ

Öğretim ilkeleri konusunun son ilkesi olan sosyallik, öğretim sürecinde insanların sosyalleşmesini ve topluma uyum sağlamasını vurgulamaktadır. Ayrıca özgürlük konusunu da es geçmemektedir.



# PORTFOLYO OLUŖTURMA SÜRECİ

## 1. TOPLAMA



1. Hangi çalışmaların toplanacağına ve hangi özelliklerin gözleneceğine karar verilmesi
2. Öğrencilere çalışmalarının bir dosyada toplanacağını açıklanması ve çalışmalarını saklama konusunda öğrencilerin teşvik edilmesi
3. Her öğrenci için sınıfta çalışmalarının toplanacağı ayrı bir kutu, dosya vb. oluşturulması
4. Her bir çalışmanın ve öğretmen kaydının üzerine tarih yazılması

## 2. SEÇME



1. Öğrenci seçimini kendi başına veya öğretmenin rehberliğinde yapabilir.
2. Portfolyonun türüne ve öğretmenin koyduğu koşullara bağlıdır.
  - a.Süreci yansıtan** portfolyolarda öğretmenin belirlediği konuları / gelişim alanlarını yansıtan çalışmaların seçilen örnekleri, öğrenme / gelişim sürecini yansıtacak şekilde yer alır.
  - b.Ürünü yansıtan** portfolyolarda öğretmenin belirlediği konular ile ilgili ortaya çıkan ürünler arasından seçilenler yer alır.

### 3.

## YANSITMA

Portfolyoyu herhangi bir çalışma dosyasından ayıran en önemli aşamadır. Bu aşamada öğrenci

1. Portfolyosuna seçtiği her bir çalışmayı niçin seçtiğini açıklar.
2. Çalışmalarını yaparken geçirdiği süreci ve bu süreçte öğrendiklerini anlatır.
3. Kendi başarısını görür, bunu ifade eder ve değerlendirme sürecine katılır.

### Yansıtma Soruları:

- Bu çalışmayı nasıl yaptım?
- Bu çalışmadan ne öğrendim?
- Bu çalışmayı daha da geliştirebilir miyim? Nasıl?
- Çalışmalarım içinde en çok sevdiğim hangisi? Neden?
- Bana zor gelen bir çalışmam var mı? Varsa neden?
- Bu çalışmayı portfolyoma neden koydum?



## SONUÇ

### 4.

Bu aşamada öğrenci **“Bu çalışmayı niçin yaptık?”** sorusunu yanıtlar.

- Okulda yaptığı çalışmalarla öğrendikleri arasında somut bağlar kurar.
- Tamamlanan portfolyo çalışmalarının öğrenci tarafından sınıf arkadaşları, öğretmeni ve ailesinden oluşan bir gruba sunumu yapılmalıdır.

Portfolyonun sunumu, öğrencinin çalışmalarına önem vermesini sağlar ve kendine olan güvenini artırır.

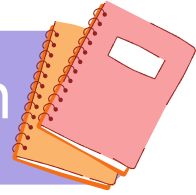
## Geri Bildirimler



- ✓ Sözlü ve yazılı olmalıdır.
- ✓ Pozitif unsurları içermelidir.
- ✓ Pozitif jest ve mimikler geri bildirimle eşlik etmelidir.
- ✓ Doğrudan yanıtı değil, düşündürmeye yönelmelidir.
- ✓ Sadece eksikliklere ve yanlışlara yönelmemelidir, aynı zamanda düzeltme de içermelidir.

## Öğrenmeyi Etkileyen Öğrenme Yöntemleriyle İlgili Faktörler

Öğrenmeye Ayrılan Zaman



Öğrenilen Konunun  
Yapısı

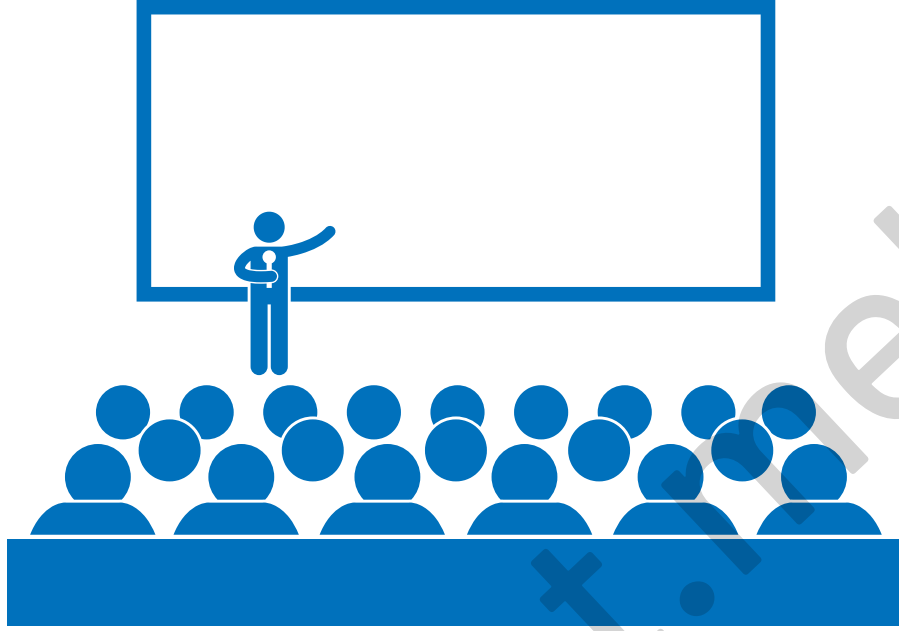


Öğrencinin Aktif Katılımı



Geri Bildirim

# SUNUŞ YOLUYLA ÖĞRETİM ANLAMLI ÖĞRENME (AUSUBEL)



- Öğretmen merkezli bir stratejidir.
- Konu alanının kavram, ilke ve genellemeleri öğretmen tarafından organize edilip sunularak anlamlı öğrenme gerçekleştirilir.
- Sunuş yoluyla öğretimin temel aldığı yöntem tümdengelim (bütünden parçaya, genelden özele) yöntemidir.
- İçerik, öğretmen tarafından anlamlı bir yapı bütünlüğüne getirilerek genelden özele doğru hiyerarşik bir sıra ile sunulur.
- Öğretmen dersin başında öğreteceği konunun ana temasını söyler ve konuyu öğrencilere basamak basamak anlatır.
- Böylece öğrenci dersin başında neyi öğreneceğini bilir ve ders süresince bunları kazanır.
- Eğer bilgiler iyi düzenlenmişse az zamanda çok bilgi kazandırılabilir.

# BULUŞ YOLUYLA ÖĞRETİM ANLAMLI ÖĞRENME (BRUNER)

- Bruner'e göre öğrenci, bilgiye kendisi ulaşmalı ve bilgiyi keşfetmelidir. Bu yaklaşımın öğretim sürecinin merkezinde öğrenci vardır, kural ya da bilgi yapısını keşfeden öğrencidir. Tümevarım yöntemi kullanılır. Tümevarım yöntemi, olay ve olgulardan hareket ederek sonuca ulaşma yoludur.
- Bu yaklaşımda öğrenciyi buluşa götürmede sorular ve örneklerden yararlanılır.
- Öğretmen gerektiğinde ipucu ve dönütler verir. Öğretmen öğrencilerin merak duygusunu uyandıracak bir problemle derse başlar.
- Bu yaklaşımın en önemli özelliği öğrencinin öğrenme güdüsünü artırmasıdır.
- Buluş yoluyla öğretimde öğretmenin görevi sunmak değil, daha çok öğrencilere bilgileri buldurmaktır. Öğretmen dersin başında çözümü ya da sonucu vermez. Çözümüne ya da sonuca giden öğrencidir.
- Öğrencinin kavrama ulaşması için ön bilgilerinin olması gerekmektedir. O nedenle daha çok kavrama düzeyindeki hedeflere uygundur.

## Uygulama Aşamaları:

1. Öğretmenin örnekleri sunması
2. Öğrencilerin örnekleri açıklaması
3. Öğretmenin ek örnekler vermesi
4. Öğrencilerin ek örnekleri açıklaması
5. Öğretmenin örnekleri ve zıt örnekleri (örnek olmayan durumları) vermesi
6. Öğrencilerin bu zıt örneklerle karşılaştırma yapması
7. Öğretmenin öğrencilerin belirlediği ilkeleri ve özellikleri açıklaması, tamamlaması
8. Öğrencilerin ilke ve genellemelere ulaşması ve tanımlaması
9. Öğrencilerin ek örnekler vermesi



# ARAŞTIRMA-İNCELEME YOLUYLA ÖĞRETİM STRATEJİSİ (J.DEWEY)

- Öğrenci merkezli bir stratejidir. Öğrenci etkinliklerine dayalı bir problem çözme sürecidir. Öğretmenin görevi: Uygun araştırma problemlerini belirlemektir. Bu problemler;

1-Gerçek hayatta karşılaşılabilecek problemler olmalı,

2-Merak uyandırmalı,

3-Birden çok çözümü olmalıdır

- Tümevarım ve tümdengelim yöntemleri kullanılır. Buluş yoluyla öğretim stratejisinde olduğu gibi öğretmen bir yol gösterici, gerektiğinde yönlendirici bir rehber konumundadır.
- Bu stratejide ele alınan problemlerin gerçek hayatta karşılaşılan problem durumları olması gerekir. Bu strateji, öğrencinin problem çözme becerisini kullanarak bilimsel yöntem sürecini izlemesi gerekir. Bu stratejide öğretim, öğrenci etkinliklerine dayalı bir problem çözme sürecidir.
- Amaç, içeriğin aktarılması değil, öğrencilerin araştırma ve problem çözme
- yönteminin farkında olması ve onu gerektiğinde kullanmasıdır.
- Bu stratejinin kullanabilmesi için konunun hedef-davranış boyutu en az uygulama ve daha üst düzeyde olmalıdır.

## Stratejinin Uygulanması:

- Problemi hissetme
- Problemi tanımlama
- Problemle ilgili bilgilerin toplanması
- Problemle ilgili hipotezler kurma
- Veri toplama (problemin çözümü için)
- Hipotezleri test etme (Doğru-yanlış)
- Problemin çözümü
- Sonucu raporlaştırma





# TAM ÖĞRENME STRATEJİSİ (BLOOM)



## Temel Özellikleri:

- Bilgi birimleri ünitelere ayrılmıştır ve bir ünite tam olarak öğrenilmeden diğerine geçilmez.
- Tam öğrenme modeli, her okulda ve sınıfta hızlı öğrenen ve öğrenemeyen öğrencilerin bulunduğunu; her öğrencinin hazırbulunuşluk düzeyine göre öğretimin yapılmasını, her öğrenciye ihtiyacı olan ek öğretim zamanı ve nitelikli öğretim hizmeti (ipucu, katılım, pekiştireç, dönüt) sağlanırsa her öğrencinin öğrenebileceğini ve okulda tüm öğrencilerin başarılı olacağını savunur. “Öğrenemeyen öğrenci yoktur, öğretemeyen öğretmen vardır.”
- **Değiştirilmez Özellikler:** zekâ, genel yetenek, öğrencilerin kişilik özellikleri, ailenin sosyoekonomik statüsü
- **Değiştirilen Özellikler:** ön öğrenmeler, derse karşı ilgi, tutum, başarı inancı, ipucu, pekiştireç, katılımı, dönüt, araç gereç ve zaman gibi değiştirilebilir öğeler zenginleştirilerek etkili öğrenme sağlanabilir.
- Okullar öğrencilerin değiştirilemez özelliklerini değil, değiştirilebilir özelliklerini geliştirerek öğrenmeyi sağlamalıdır.
- Her ünite sonunda izleme testi (formatif) uygulanır
- Bloom eğitimdeki normal dağılım eğrisini reddeder, sola çarpık bir grafik oluşmasını kabul eder. %90'ın dışında kalan öğrencilerin de önemsinmesi gerektiğini, onların da tam öğrenmelerinin sağlanması gerektiğini savunur. Bu bağlamda öğretmene büyük görev düşmektedir (%95-100'ü amaçlar).
- **Tam öğrenmenin 3 ögesi (değişkeni) vardır: öğrenci nitelikleri, öğretim hizmetinin niteliği, öğrenme ürünleri.** Öğrenci nitelikleri ve öğretim hizmetleri, öğrenme ürünlerini etkiler.

# EĞİTİMDE GÜNCEL YAKLAŞIMLAR

## YAPILANDIRMACI ÖĞRENME (PIAGET, VYGOTSKY, DEWEY, GESTALT, BRUNER)

- Yapılandırmacılıkta öğrenme, deneyime bağlı anlam oluşturma sürecidir ve bu süreçte öğrenci aktiftir.
- Anlam oluşturan öğretmen değil, öğrencidir.
- Öğrencilerin ön bilgilerinin farkında olmaları, çevre ile etkileşime geçmeleri, üst düzey düşünme becerilerini geliştirmeleri öğretmen tarafından sağlanmalıdır.
- Öğretmen bunun için açık uçlu sorular sormalı, açık uçlu tartışmalar yapmalıdır.
- Öğretmen, öğrencilerin yeni bakış açıları geliştirmelerine ve önceki öğrenmeleri ile bağlantı kurmalarına rehberlik etmelidir. Öğretmen öğrencileriyle birlikte araştırır ve öğrenir.
- En önemli özelliği; bireyin bilgiyi yapılandırmasına, oluşturmaya, yorumlamasına ve geliştirmesine fırsat vermesidir.



# EĞİTİMDE GÜNCEL YAKLAŞIMLAR

## PROJE TABANLI ÖĞRETİM YAKLAŞIMI ( JOHN DEWEY, KILPATRICK VE BRUNER)

- Proje tabanlı öğretim yöntemi; bilimsel düşünmenin adımlarını öğretmek, öğrencilerin ilgilendikleri bir konuda araştırma yapmalarını, sonuçlarını bir raporla düzenlemelerini ve sınıfta ya da yarışmada sunmalarını amaçlar.
- Öğrencilerin bireysel ya da grup olarak gerçek yaşam koşullarına uygun disiplinlerarası (konular, etkinlikler, bilimsel alanlar) bağlantı kurarak bir problem ya da senaryo üzerinde yerine getirdiği bir problem çözme etkinliğidir. **Bu etkinliğin sonucunda öğrencilerin bir ürün ya da performans ortaya koyması söz konusudur.**
- Öğrencilerin bilimsel yöntem süreç becerileri geliştirilir.
- Öğrenciler problemlerin çözümüne ilişkin yeni, özgün, orijinal ve sentez düzeyinde ürünler ortaya koyarlar.



# EĞİTİMDE GÜNCEL YAKLAŞIMLAR

## PROBLEME DAYALI ÖĞRENME YAKLAŞIMI (JOHN DEWEY))

- John Dewey tarafından ortaya konmuştur. Probleme dayalı öğrenme temelini J.Dewey'in "yaparak-yaşayarak öğrenme ilkesi"nden almıştır.
- Problem çözme yöntemi, bilimsel araştırma sürecini temele almaktadır. Öğrencilerin problem çözme sürecinde alternatifler geliştirerek, bilimsel yöntemi ve problem çözme aşamalarını kullanarak öğrenmelerini sağlar.
- Asıl amaç mevcut problemi çözmek değil hayat boyu karşılaşılabilecek olan problemlere uygun çözüm stratejileri geliştirmektir. Burada problem araçtır. Asıl amaç belirlenen hedefe ulaşmaktır.

Problem Çözme Yönteminde Kullanılan İşlem Basamakları:

- 1.Problemi hissetme
2. Problemi tanımlama
3. Problemle ilgili bilgilerin toplanması
4. Problemle ilgili hipotezler kurma
5. Veri toplama (problem çözümü için)
6. Hipotezleri test etme (Doğru-yanlış)
7. Problemin çözümü
8. Sonucu raporlaştırma



# ÖLÇME VE DEĞERLENDİRME



ogret.meb

Uzman Öğretmenlik

Başöğretmenlik

Çözümlü Sorular

Deneme Sınavları

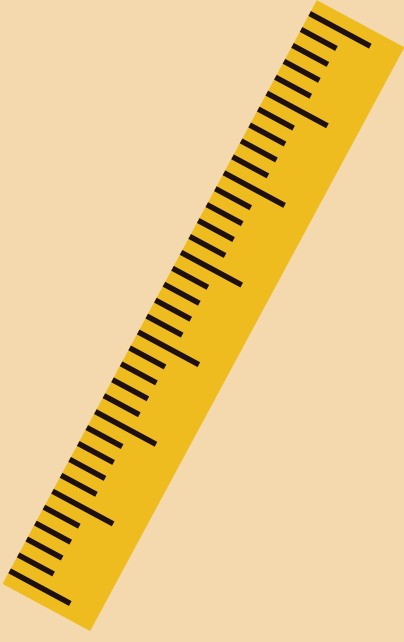
Konu Özetleri

Kavram Haritaları

Haber/Duyuru

**Sayfamızı takip etmeyi**

**unutmayın!**



- Doğrudan Ölçme
- Dolaylı Ölçme
- Türetilmiş Ölçme



- Mutlak Ölçüt

- Bağlı Ölçüt



## Doğrudan Ölçme



Herhangi bir niteliği başka nitelik ile ilişkilendirmeden gözlemek doğrudan ölçme olarak adlandırılır.

Örnekler;

- Elif'in boyu 178 cm'dir.
- Mehmet'in 2 kardeşi var.
- Cetvelle uzunluk ölçmek.

## Dolaylı Ölçme



Herhangi bir değişkene ait niteliği başka değişkenler veya araçların niteliğinden faydalanarak ölçmektir.

Örnekler;

- Termometre ile ısı ölçme
- Baskül ile ağırlık ölçme
- Akademik başarı, tutumlar...

## Türetilmiş Ölçme

$$\rho = \frac{m}{V}$$

İki ayrı ölçülen nitelik üzerinde yapılan işlemler yardımıyla yeni bir ölçme sonucuna ulaşmadır.

Örneğin; Hız=km/saat (yol / zaman) veya Yoğunluk = Kütle/hacim gibi)

## Mutlak Ölçüt



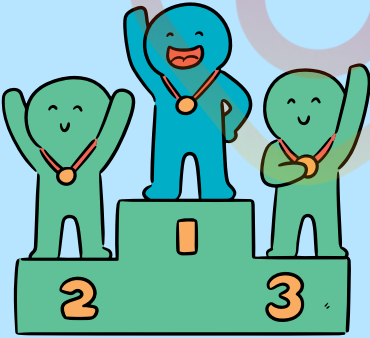
Ölçme işleminin yapılacağı grup için kesin, net ve standart olarak belirlenmiş olan kritere “mutlak ölçüt” denir.

Örnekler;

- Tarih dersinden geçmek için 60 ve üzerinde puan almak gerekir.
- Şehir içi hız 50 km/h’dır.
- 18 yaşından küçükler giremez.

## Bağıl Ölçüt

Ölçme sonuçlarına ve ölçme işleminin yapıldığı gruba bağlı olarak elde edilen ölçüte “bağıl ölçüt” denir.



Örnekler;

- Sınıf ortalamasının üzerinde puan alan öğrenciler dersten geçer.
- İlk 3 girenlere altın madalya verilecek.
- Aritmetik ortalaması en yüksek 2 öğrenciye burs verilecek.





# Geçerlilik Güvenilirlik

## Geçerlilik

Ölçmek istenilen özelliğin, başka özelliklerle karıştırılmadan, doğru ve tam olarak ölçülebilmesidir. Diğer bir ifadeyle ölçme aracından elde edilen puanın amaca hizmet etme derecesidir.

Geçerlilik tüm hata kaynaklarından etkilenir

## Güvenilirlik

Ölçme işleminden elde edilen puanların tesadüfi hatalardan arınık olma derecesidir. Diğer bir ifadeyle puanların kararlı, tutarlı ve duyarlı olmasıdır.

Güvenilirlik yalnızca tesadüfi hatalardan etkilenir

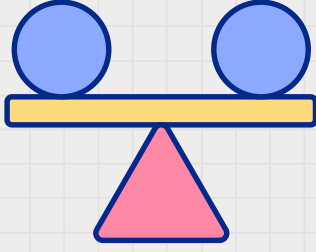
“

Güvenilirlik, geçerlilik için bir ön şart ancak yeterli şart değildir. Diğer bir ifade ile bir testin güvenilir olması onun geçerli olacağı anlamına gelmez ancak bir test geçerli ise büyük olasılıkla güvenilirdir.

”

# Hata Türleri

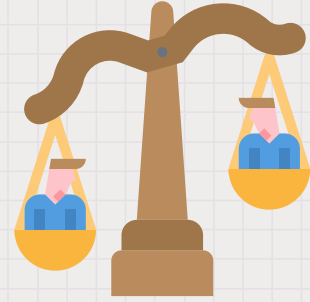
## Sabit Hata



Miktarı ölçmeden ölçmeye değişmeyen, diğer bir deyişle her ölçme işlemine aynı miktarda karışan hatalardır. Örneğin Bir öğretmen, sınavında herkese 10 puan fazla veriyorsa yine karışan hata sabit olacaktır

## Sistematik Hata

Ölçülen büyüklüğe, öğretmene ya da ölçme koşullarına göre miktarı değişen hatalardır. Örneğin Bir öğretmen, sınavında yazısı kötü olandan puan kırıyorsa yine karışan hata sistematiğ olacaktır.



## Tesadüfî Hata



Şansla ortaya çıkan ne yönde ve ne ölçüde karıştığı genellikle bilinemeyen hatalardır. Ölçmelere tek yönlü olarak karışmaz, ölçme sonuçlarına bazen pozitif bazense negatif yönde etki eder.



## RUBRİK (DERECELİ PUANLAMA ANAHTARI):

Performans ürünlerinin değerlendirilmesinde en sık kullanılan araçlardan biridir. Amaç, öğretmen tarafından ürünün genel izlenimle puanlamasındaki öznelliğini azaltmaktır.



## DERECELEME ÖLÇEKLERİ:

Bu araçların kullanımında performansa dayalı işlemler ilk baştan sonuna kadar listelenir ve davranışın karşısına davranışın gösterilme derecesi en az üçlü (örneğin tam gösterildi (3), kısmen gösterildi (2) ve gösterilmedi (1)) bir biçimde derecelendirilir.



## Dikkat!

Rubriklerde puanlama yapılırken;  
Dereceleme Ölçeklerinde tam gösterildi (3),  
kısmen gösterildi (2) ve gösterilmedi (1) gibi  
derecelendirme yapılır.

### MUTLAK ÖLÇÜT

VE

### BAĞIL ÖLÇÜT

Eğer ölçüt ölçme işleminin yapıldığı grubun özelliklerinden bağımsız olarak belirleniyorsa "mutlak"tır.

*Örneğin "Tam öğrenme kuramı doğrultusunda 100 üzerinden 70, başarılı olma koşuludur." vb.*

*Mutlak ölçütün temel alındığı ölçme işlemlerinde bir öğrencinin notu, diğer bir öğrencinin değerlendirmesini (geçme / kalma) etkilemez.*

Eğer ölçüt ölçme işleminin yapıldığı grubun belirli bir özelliğine / normuna dayalı olarak belirleniyorsa "bağıl"dır. Bağıl ölçüt ancak ölçme işlemi sonrasında belirlenebilir.

*Örneğin aritmetik ortalamaya / ortancaya / moda denk ve üzerinde puan alan geçer, aritmetik ortalama ile yarım standart sapma arasında puan alanlar şartlı geçer, akademik başarısı yüksek ilk on öğrenci proje için seçilecektir vb.*



**ULUSLARARASI  
OKUMA BECERİLERİNDE  
GELİŞİM ARAŞTIRMASI**  
**Progress in International  
Reading Literacy Study**

**2021**

**TÜRKİYE**

**TANITIMI**

## PIRLS Nedir?

Uluslararası Okuma Becerilerinde Gelişim Araştırması (PIRLS), Uluslararası Eğitim Başarılarını Değerlendirme Kuruluşu (IEA) tarafından üye ve diğer katılımcı ülkelerde beş yıllık dönemler halinde 4. sınıf öğrencilerine uygulanan bir tarama araştırmasıdır.

## PIRLS'ün Amacı Nedir?

PIRLS araştırması, ilkokul 4. sınıf öğrencilerinin farklı metin türlerine göre okuduğunu anlama becerilerini ve okuma alışkanlıklarını ortaya koymayı hedeflemektedir.

PIRLS araştırmasında, öğrencilerin okuma becerilerini belirlemek için bilişsel testler ile öğrencilerin bu becerilerini etkileyen faktörleri belirleyebilmek amacıyla okul, öğretmen, öğrenci ve veli anketleri uygulanmaktadır.

Ülkemiz PIRLS araştırmasına ilk olarak 2001 yılında katılmıştır. 2021 yılında beşinci döngüsü yapılan olan PIRLS 2021 araştırması ile ülkemiz 20 yıl aradan sonra tekrar katılmıştır.

# ÖZEL EĞİTİM VE REHBERLİK



ogret.meb

Uzman Öğretmenlik

Başöğretmenlik

Çözümlü Sorular

Deneme Sınavları

Konu Özetleri

Kavram Haritaları

Haber/Duyuru

**Sayfamızı takip etmeyi  
unutmayın!**

# REHBERLİĞİN İLKELERİ



1) Rehberliğin temelinde insan hak ve sorumlulukları ile yakından ilgili demokratik ve insancıl bir anlayış vardır.

2) Rehberlik uygulamalarında öğrenci ile yakından ilgili olan herkesin anlayış ve iş birliği içinde çalışması gerekir.



3) Rehberlik anlayışı, her türlü çalışması ile öğrenciyi merkeze alan bir eğitim anlayışını öngörür

4) Rehberlik yardımının esası, öğrencilerin kendi kişiliklerini daha iyi anlamalarını, problemlerine çözüm yolları bulmada onların kendi kendilerine yeter bir duruma gelmelerini sağlamaktır.



5) Rehberlik bedensel, zihinsel, sosyal ve duygusal olan bütün kapasitelerini kendi ilgi ve yetenekleri doğrultusunda en uygun bir düzeyde geliştirmesi için öğrencilere yardım etmelidir.

6) Öğrencilere rehberlik yardımı verirken onları türlü yönleri ile tanımak gerekir.

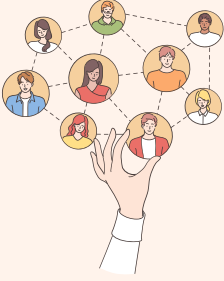






7) Rehberlik uygulamaları her okulun amaç ve ihtiyaçlarına uygun olan alanlarda yoğunlaştırılmalıdır.

8) Rehberlik ve psikolojik danışma hizmetlerinde gizlilik esastır: Rehberlik ve psikolojik danışma hizmetlerinin veriliş sırasında danışmanın mahremiyetine saygı duyulmalı, onun sırlarını saklamaya özen gösterilmelidir.



9) Rehberlik hizmetleri planlı, programlı, örgütlenmiş bir biçimde ve profesyonel bir düzeyde sunulmalıdır.





# Öğrenci Kişilik Hizmetleri

## Sosyal Yardım Hizmetleri

Öğrencilere ekonomik yardımlardan yararlanma, barınma (yurt, pansiyon), kredi, burs, yiyecek, giyecek, ulaşım vb. gibi ihtiyaçları temin etmek bu kapsamdadır.



## Özel Eğitim ve Özel Yetiştirme Hizmetleri

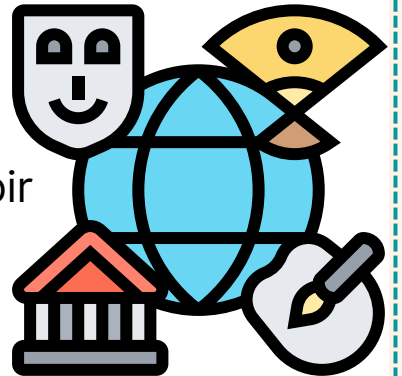
**Özel eğitim hizmetleri**, özel eğitim ihtiyacı olan öğrencilerin eğitim ve sosyal ihtiyaçlarını karşılamak üzere özel yetiştirilmiş personel ile uygun ortamlarda sürdürülen hizmetlerdir.

**Özel yetiştirme hizmetleri** ise öğrencilerin özelliklerini dikkate alarak alandaki eksik ve yetersizlikleri gidermeye yöneliktir.



## Sosyal-kültürel Hizmetler

Genellikle öğrencilere kendilerini oynayabilecekleri ortamlar sunarlar. Eğitsel kollar öğrencilerin ilgi ve yetenekleri doğrultusunda yapabilecekleri şeyleri göstermektedir. Bu sebeple, rehberlik hizmetlerinin bir parçası hâline gelirler. Serbest zaman eğitimi verme, serbest zamanlarını değerlendirme olanakları sunma, ilgilere göre çeşitli sosyal ve kültürel etkinlikler planlama, bu kapsamda düşünülen hizmetlerdir.



## Rehberlik ve Psikolojik Danışma Hizmetleri



Rehberlik, bireye kendini anlaması, çevredeki olanakları tanınması ve doğru kararlar vererek özünü gerekleştirebilmesi için yapılan sistematik ve profesyonel bir yardım sürecidir. Okul rehberlik ve psikolojik danışma programı ve sınıf rehberlik programı, okuldaki rehberlik hizmetlerinin neler olduėunun yazılı belgeleridir. Örneėin, sınıf rehberlik programı, öğrencilerin akademik, sosyal duygusal ve kariyer gelişimlerinin sağlayacak şekilde yapılandırılmıştır.



# REHBERLİK HİZMETLERİ/İŞLEVLERİ

## PSİKOLOJİK DANIŞMA



Psikolojik danışma hizmetleri rehberliğin özünü oluşturur, merkezde bunu görebilirsiniz. Dolayısıyla rehberlik hizmetlerinin anlaşılabilmesi ancak psikolojik danışma hizmetlerinin anlaşılmasıyla mümkündür. Psikolojik danışma, bireyin karar verme ve problem çözme ihtiyaçlarını karşılayarak gelişim ve uyumunu sürdürmesine yardımcı olmak amacıyla bireyle yüz yüze kurulan psikolojik yardım ilişkisidir.

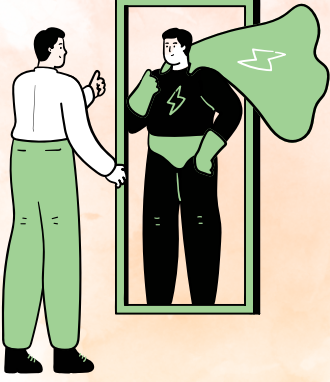
## ORYANTASYON

Oryantasyon hizmetleri öğrencilerin okula ve yakın çevresine uyumlarını ve böylece öğrencilerin eğitim hizmetlerinden en etkili bir şekilde yararlanmalarını, amaçlayan hizmetlerdir. Oryantasyon hizmetlerinde şu çalışmalara yer verilebilir:

- (1) Okulun kurum olarak tanıtılması ve kısa tarihi,
- (2) okulun bina ve olanakları,
- (3) çevre,
- (4) programlar,
- (5) program dışı etkinlikler,
- (6) rehberlik servisi, kurallar vb.



## BİREYİ TANIMA



Rehberlik bireyin kendini ve çevredeki olanakları tanıması ile başlar. Bu bağlamda, bireyi tanıma tüm diğer etkinliklerin bir şekilde ilişkilendiği rehberlik işlevidir. Bireyi tanıma yoluyla elde edilen bilgiler rehberlik programlarının kendilerini düzenlemesinden, psikolojik danışmaya kadar birçok çalışmada kullanılabilir.

## BİLGİ TOPLAMA VE YAYMA

Bilgi toplama etkinlikleri öğrencilerin kendilerine uygun eğitsel ve mesleki tercihler yapmalarına yardım etmeye yöneliktir.



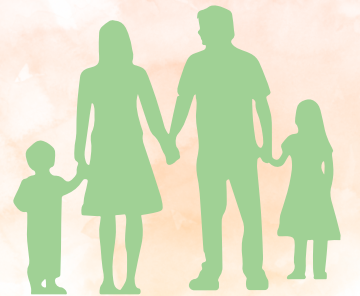
## YÖNELTME VE YERLEŞTİRME

Yerleştirme çalışmaları okul içi veya okul dışı olarak sınıflanabilir. Okul sınırları içinde kalan eğitsel ve sosyal konulardaki yerleştirmeler okul içi, okul sınırlarını aşan başka bir okul veya işe yerleştirme çalışmaları ise okul dışı yerleştirme çalışmalarıdır.



## ÇEVRE VE VELİ İLE İLİŞKİLER

Okuldaki çalışmalar okul çevresinden ve velilerden destek görmediği zaman etkililiğini kaybeder. Etkili çalışma için çevrenin desteğini almak gerekir. Bu yüzden rehberlik etkinliklerinde okul çevresinin ve velilerin iş birliğinin sağlanması veya en azından bilgi verilmesi gerekir.





## İZLEME



Rehberlik hizmetleri çerçevesinde yerleştirme ve yöneltme çalışmaları yapılmaktadır. Bu çalışmaların amacına ulaşp ulaşmadığı veya öğrencilere kazandırdıkları konusunda çalışmalar yapılması gerekir. Bu etkinliklere izleme çalışmaları denir. Okuldan mezun olan öğrencilerin ya da bir alanı tercih eden öğrencinin izlenmesi bu kapsamdadır.

## MÜŞAVİRLİK

Müşavirlik hizmetleri olaylı yollardan öğrencilere sunulan hizmetlerdir. Çünkü bu diğer hizmetlerden farklı olarak öğrencilere değil okuldaki diğer personele yöneliktir. Okuldaki yöneticilerin ve diğer öğretmenlerin ortak bir rehberlik anlayışına sahip olmalarını sağlamaya yönelik olabilir. Böylece sağlanan ortak anlayış okulda rehberlik hizmetlerini kolaylaştıracaktır



## ARAŞTIRMA VE DEĞERLENDİRME

RPD hizmetlerinin sürekli olarak geliştirilerek iyileştirilmeleri gerekir. Bu geliştirme çalışmaları, yapılan çalışmaların değerlendirilmesi ve ihtiyaç analizleri gibi araştırmalara dayanmalıdır. Bir tür AR-GE çalışması demek olan bu çalışmalar bireylere hizmet verecek olan bir servisin gerçekçi ve etkili olma çabası olarak değerlendirilmelidir.



# Rehberlik Yaklaşım ve Modelleri



## **Parsons Modeli:**

Frank Parson'un Parsonien Modeli. Bu modelin özelliği, kişilerin mesleki seçim süreçlerine yardımcı olmak, mesleki rehberlik etmektir.



## **Özellik Faktör Modeli (Klinik Model):**

Öğrencilerin ayrıntılı incelenmesini tanınmasını gerektiren ve çok sayıda ölçme aracının geliştirilmesine katkıda bulunan bir modeldir.



## **Rehberliği Eğitim Süreci ile Karşılaştıran Model:**

Rehberliği diğer konular gibi eğitim sürecinde öğretilecek bir konu olarak görür.. Bu da rehberlik için eğitim programlarının içinde ders saati ayrılmasına katkıda bulunmuştur.



## **Rehberliği Karar Verme Sürecine Yardım Olarak Gören Rehberlik Modeli:**

Rehberliğin kişilerin karar aşamasında yararlanacağı bir hizmet olarak görür ancak bu rehberliğin süreklilik ilkesi ile gelişmektedir.



## **Gelişimsel/Kapsamlı Rehberlik Modeli:**

Bu en güncel yaklaşım olarak düşünelim. Gelişim süreklidir ve rehberlik de bu süreci destekleyen bir modeldir. Günümüzde daha kullanışlı bir model olarak karşımıza çıkıyor.

# Kapsamlı Rehberlik ve Psikolojik Danışma Programı

“

Ülkemizde okul rehberlik ve psikolojik danışma hizmetleri gelişimsel anlayıştan hareketle genellikle Kapsamlı RPD Programları Modeli temelinde planlanmaktadır.

”



## Sonuç temellidir

Tüm öğrencilerin okulda başarılı olmaları, üniversiteye ve/veya iş yaşamına geçiş yapmaları için gerekli olan yeterlikleri kazanmaları için tasarlanır



## Standart temellidir

Program tüm öğrencilerin kazanmalarının beklenildiği beceri, yeterlik ve davranışları içerir.



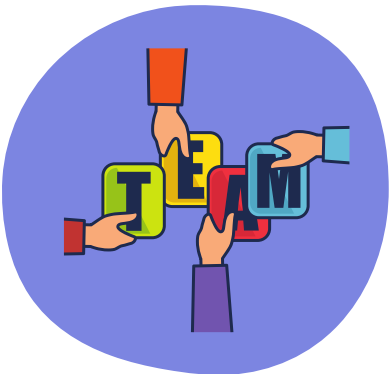
## Veri tabanlıdır

Program hedeflerine ulaşp ulaşmadığının kontrol edilmesi ve programın öğrenci gelişimine yararlarının kanıtlanması amacıyla öğrenci, öğretmen, veli ve okul yöneticilerinden veri toplanmasına dayanır



## Gelişimseldir ve kapsamlıdır

Program öğrencilerin yeterliklere ulaşmalarını sağlamada düzenli, planlı ve sistematik olarak oluşturulmuştur. Rehberlik ve psikolojik danışma programları; bireyi tanıma, bilgi verme, müşavirlik, psikolojik danışma, sevk etme, yerleştirme ve izleme gibi etkinlik ve hizmetleri içeren kapsamlı bir programdır.



## Takım çalışmasını gerektirir

Programın merkezini okul rehber öğretmen/psikolojik danışmanı oluşturur ve öğrenciyle yakından ilişkili okul personeli, ebeveynler ve toplum üyeleri ile iş birliğine dayalı bir ilişki içindedir.



# Sınıf Rehberlik Programında Değerlendirme



Uygulama sürecinde kazanım etkinlikleri ile ulaşılan öğrenci sayıları  
(süreç değerlendirmesi),



Etkinliklerde ve etkinlik sonrasında başta öğrenciler olmak üzere, öğretmen ve veliler gibi hedef kitleye uygulanacak olan ölçek, anket ve diğer ölçümlerle elde edilen veriler

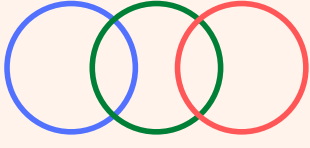
(algıya dayalı değerlendirme),



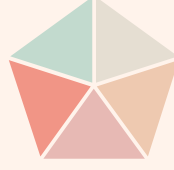
Öğrencilerin belirli aralıklarla başarı, okula devam, okul memnuniyeti, disiplin suç oranlarının incelenmesi ile elde edilen veriler .

(sonuç değerlendirmesi)

# Özel Yetenek Kuramları



Üçlü Halka Kuramı



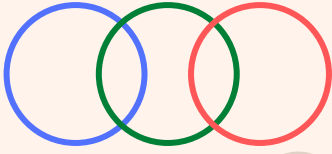
Beşgen Kuramı



Bulanık Kuram



Ayırimsal Üstün Zekâ ve Üstün Yetenek Kuramı



## Üçlü Halka Kuramı

Renzulli (1978) tarafından ortaya konan Üçlü Halka Kuramı özel yeteneğin üstü yetenek, yaratıcılık ve motivasyon bileşenlerinden oluştuğunu öne sürer. Bireyde bu bileşenlerin biri eksik olursa özel yetenek ortaya çıkamaz.



**Ortalama üstü yetenek**, genel veya özel yetenek şeklinde karşımıza çıkabilir. Sözel veya sayısal muhakeme genel yeteneklere, yabancı dil veya istatistik gibi spesifik alanlarsa özel yeteneklere örnek olarak verilebilir.



**Yaratıcılık** bileşeni akıcı, esnek, özgün düşünmeyle, merakla, yeniliklere açık olmayla ilgilidir.



**Motivasyon** ise kişinin çalıştığı alana tutkuyla bağlanmasıyla, odaklanabilmesiyle ilgili bir bileşendir



# Beşgen Kuramı

Sternberg ve Zhang (1995) tarafından ortaya konan Beşgen Kuramı özel yeteneğin ortaya çıkması için bazı ölçütlerden bahseder. Onlara göre birini özel yetenekli olarak tanımlamak için şu beş ölçüt karşılanmalıdır:



**1-Mükemmellik** kriteri, bireyin bir ya da birkaç alanda olağanüstü performans göstermesi gerektiğini işaret eder.



**2-Nadirlik** kriteri, bireyin üstün olduğu yetenek alanında, bireydeki mükemmellik düzeyinin az rastlanır olması gerektiğini anlatır.



**3-Kanıt** kriterine göre, zekânın bilimsel olarak geçerlik kazanması için testlerle ya da somut durumlarla ispatlanması ve bireyin belli bir alanda üstünlüğünü göstermesi gerekir.



**4-Üretkenlik** kriteri, bir alanda ürün ortaya koymayı ve bunun bir kereden fazla tekrarlanabilir olması gerektiğini anlatır.

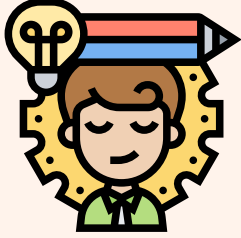


**5-Değer** kriterine göre, bireyin özel yeteneğinin, içinde bulunduğu toplum tarafından değerli bulunması gerekir.

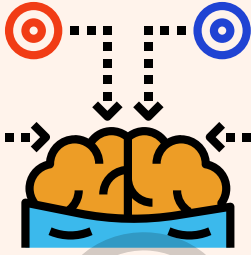
# Bulanık Kuram

Bulanık Kuram, isminden de anlaşılacağı gibi tam netleşmemiş bir yapıdan bahseder.

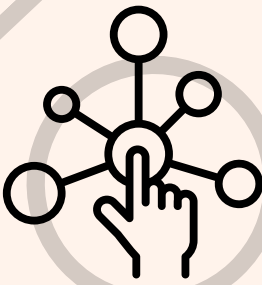
Sak (2021) tarafından ortaya konan kurama göre özel yetenek âdeta sınırları olmayan bulutsu bir yapıdadır. Kuramın ana bileşenleri;



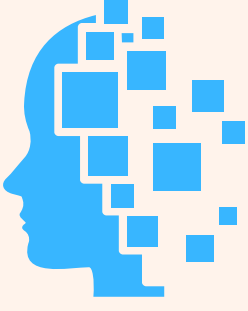
**Yatkınlık;** Bellek, muhakeme gibi zihinsel yatkınlıklar da ilgi, benlik gibi zihinsel olmayan yatkınlıklar özel yeteneğin ortaya çıkması için gereklidir.



**Uyarıcı koşul** bileşenine nesneler, toplum, çevre örnek olarak verilebilir. Uyarılma kişisel bir deneyimdir; biri için uyarıcı faktör başka biri için gerekli veya yeterli olmayabilir. Bazen de bir uyarının rolünü bazen başka bir uyarı gerçekleştirebilir.



**Etkileşim** bileşeni ise kuramda diğer bileşenleri birbiriyle olan ilişkilerine dikkat çeker. Özel yeteneğin oluşumunda bireysel yatkınlıklar ve çevresel değişkenler, kendi içerisinde ve birbiriyle etkileşime girmelidir.



# Ayrımsal Üstün Zekâ ve Üstün Yetenek Kuramı

Gagne, Ayrımsal Üstün Zekâ ve Üstün Yetenek Kuramı'nı ortaya koymuştur. Kuramda üstün zekânın üstün yeteneğe dönüştüğü ve bu süreçte öğrenme-uygulama, katalizörler ve şans boyutlarının da rol aldığı belirtilmiştir.



**Katalizörler**, içsel ve çevresel olarak ele alınmıştır. İçsel katalizörler motivasyonel değişkenleri ve kişilik özelliklerini ifade eder. Çevresel katalizörler ise uygun eğitim olanakları, aile, sosyal yapı, sosyo-ekonomik durum gibi değişkenleri içerir.



**Öğrenme-uygulama** boyutunda etkili ve sistematik bir eğitim ile üstün zekânın üstün yeteneğe dönüşümünün olumlu etkilenebileceği belirtilir.



**Şans** boyutu daha önce bahsedilen boyutları etkileyen en genel boyut olarak değerlendirilebilir



## Öğrencilerin oturma düzenleri planlanırken dikkatedilmesi gereken bazı durumlar:

Ön sıralara davranış problemi olan öğrencilerin oturtulması öğretmenin kontrolü açısından daha kolay olur.

Görme ya da işitme yetersizliği olan öğrencilerin öğretmenlerini en rahat görebilecekleri ya da duyabilecekleri konumlara oturtulması daha işlevsel olur.

Dikkat problemi olan öğrencilerin ortamda bulunan dikkat dağıtıcı araç-gereçlerden uzağa oturtulması daha faydalı olur.

Sıraların yerleştirilme düzeninin geleneksel olarak arka arkaya dizim şeklinden daha farklı şekillerde dizilmesi (Örneğin, U şeklinde) öğretimlerin daha etkili olmasına katkı sağlayabilir.

Özel eğitim ihtiyacı olan öğrencilerin sınıf arkadaşları tarafından dışlanmayacak konumlara oturtulması önemlidir.

Oturulacak yer seçimlerinde öğrenci tercihleri dikkate alınmalıdır ancak öğrenci özellikleri göz ardı edilmemelidir. Örneğin, iki tane hareketli öğrencinin yan yana oturtulması öğrenmeyi olumsuz etkileyebilir.

Öğrencilerin gün içinde yerlerinin değiştirilmesi aynı yerde oturmaktan sıkılan öğrenciler için faydalı bir yaklaşım olabilir.

# Ebeveynlik Tarzları



## Demokratik Anne–Baba

- Kural koyarlar ama kuralların mantığını açıklarlar ve eleştirileri dinlerler.
- Sevgilerini hissettirirler ve çocukla iletişim kurarlar.
- Bu tür anne–baba çocuklarını bağımsız olmaya teşvik eder ama yine de eylemlerine sınırlar ve kontroller getirirler.



## Otoriter anne-baba

- Bu tür ana babalar çocuklarını kontrol ederler ancak onları dinlemezler.
- Çocuklarıyla daha az ilgilenirler.
- Bazen soğuk ve katı olurlar.
- Ceza ve emirleri oldukça siktir.



## İzin verici anne-baba

- Bu tür anne-babalar çocuklarıyla yakından ilgilenir ancak onlardan pek bir şey istemezler.
- Kural koymazlar.
- Cezalandırmadan kaçınırlar.
- Genellikle tutarsız ve güvensizdirler.





# İhmalkâr anne-baba

- Bu tür anne-babalar, çocuklarının yaşamıyla son derece ilgisizdirler.
- Anne-babaları ihmalkâr olan çocuklar, anne-babalarının yaşamlarının diğer yönlerinin kendilerinden daha önemli olduğu duygusu geliştirir.



# **EĞİTİMDE ARAŞTIRMA VE AR-GE ÇALIŞMALARI**



**ogret.meb**

**Uzman Öğretmenlik**

**Başöğretmenlik**

**Çözümlü Sorular**

**Deneme Sınavları**

**Konu Özetleri**

**Kavram Haritaları**

**Haber/Duyuru**

**Sayfamızı takip etmeyi  
unutmayın!**



**Örneklem**, özellikleri hakkında bilgi toplamak için çalışılan evrenden seçilen onun sınırlı bir parçası;

**Örnekleme** ise evrenin özelliklerini belirlemek, tahmin etmek amacıyla onu temsil edecek uygun örnekleri seçmeye yönelik süreci ve bu süreçte gerçekleştirilen tüm işlemleri tanımlar

## Örnekleme Yöntemleri

### Seçkisiz Örnekleme

- Basit seçkisiz örnekleme
- Tabakalı örnekleme

### Seçkisiz Olmayan Örnekleme

- Sistemantik örnekleme
- Uygun örnekleme
- Amaçlı örnekleme

# Sekisiz rnekleme

## 1.Basit sekisiz rnekleme

rnekleme birimlerinin, evren listesinden sekisiz olarak ekilmesidir. İlkokul ğretmenlerinin web 2.0 aralarını kullanma dzeylerinin arařtırıldıėı bir alıřmada, kodlanarak oluřturulan okul listesinden belirlenen sayıda okulun sekisiz (kura ile) seilmesi basit sekisiz rneklemeye rnek olarak verilebilir.



## 2.Tabakalı rnekleme



Tabakalı rneklemede ama; evrendeki alt grupların aėırlıkları oranında rneklemede temsil edilmelerinin saėlanmasıdır. rneėin ğretmenlerin web 2.0 aralarını kullanma dzeylerinin cinsiyete gre farklılık gsterip gstermediėini incelemek istediėinizde cinsiyete gre daėılım nemli olacaktır. Bu durumda evreni cinsiyete gre tabakalara ayırdıktan sonra evrendeki aėırlıklarına gre seim yapılabilir

# Sekisiz Olmayan rnekleme

## 1.Sistematik rnekleme

Sistematik rneklemede, rnekleme iin birimler belli bir sistematik izlenerek seilir.



## 2.Uygun rnekleme

Zaman, para ve iř gc aısından var olan sınırlılıklar nedeniyle rneklemin kolay ulařılabilir ve uygulama yapılabilir birimlerden seilmesidir. Kendi alıřtıėınız okuldaki ėrenciler zerinde uygulama yapma vb.

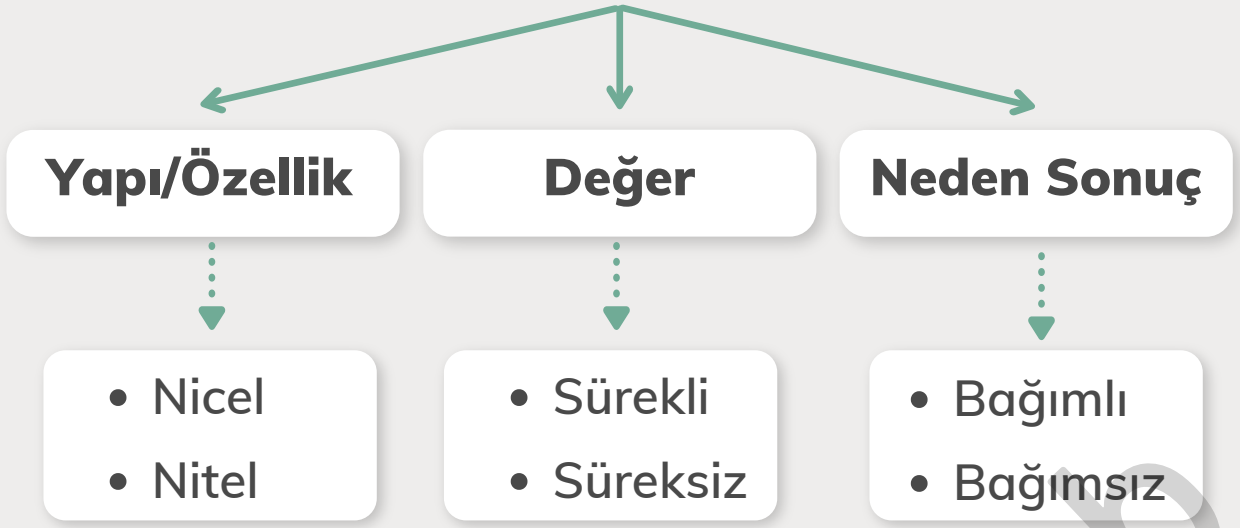


## 3.Amalı rnekleme

Derinlemesine arařtırma yapabilmek amacıyla alıřmanın amacı baėlamında bilgi aısından zengin durumların seilmesidir.



# DEĞİŞKENLER



## Yapı/Özellik

### • Nicel Değişken

Değişkenin özelliği sayı ve miktar olarak açıklanabiliyorsa buna nicel değişken denir. Sınav puanı, kardeş sayısı ve ağırlık ölçüleri nicel değişkendir.

### • Nitel Değişken

Eğer değişkeni sayısal olarak ifade edemiyor, sınıflandırıyorsak buna nitel değişken denir. Cinsiyet, uygulanan öğretim yöntemleri, medeni durum, doğum yeri, öğrenim görülen bölüm gibi değişkenler nitel değişkenlerdir.



## Değer

### • Sürekli Değişken

sürekli değişkenler iki ölçüm arasında sonsuz sayıda değer alabilirler. Ancak bireyin yaşı sürekli değişkendir çünkü bireyin bu özelliği miktar olarak kesirli de gösterilebilir.

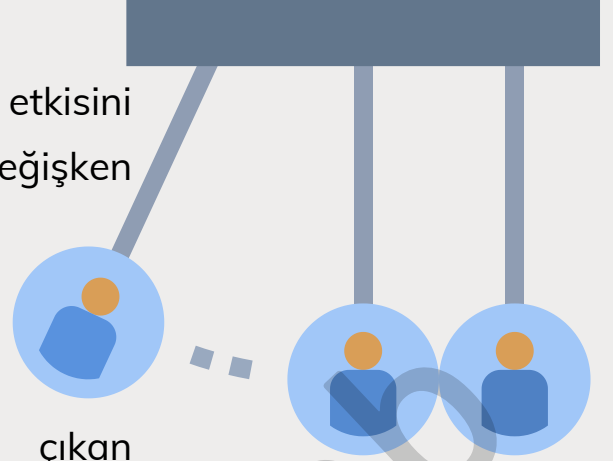
### • Süreksiz Değişken

Süreksiz değişkenler, ölçülen özelliklerle ilgili sadece sınırlı sayıda değer alır. Örneğin medeni durum sadece bekar ve evli değerleri alabilir. Bu nedenle süreksizdir.

## Neden Sonuç

### • Bağımsız Değişken

Araştırmacının bağımlı değişken üzerinde etkisini test etmek istediği değişkendir Bağımsız değişken etki eden, neden olan değişkendir.



### • Bağımlı Değişken

Bağımlı değişken sonuç olarak ortaya çıkan değişkendir. Üzerinde bağımsız değişkenin etkisi incelenen değişkendir

# Bilimsel Raporun Bölümleri



# Başlık

Hangi konuyu/problemi araştırdım?

# Yazar Notu

Araştırmayı kimlerle gerçekleştirdim?

# Özet

Özetle ben bu araştırmada neler yaptım?

# Giriş

Araştırdığım konu/problem ne idi? Niçin yapma gereği duydum?

# Yöntem

Problemi nasıl çözdüm?  
Hangi birimleri ve araç-gereçleri kullandım?



**Bulgular**

Verilerimi nasıl analiz ettim? Neler buldum?

**Tartışma**

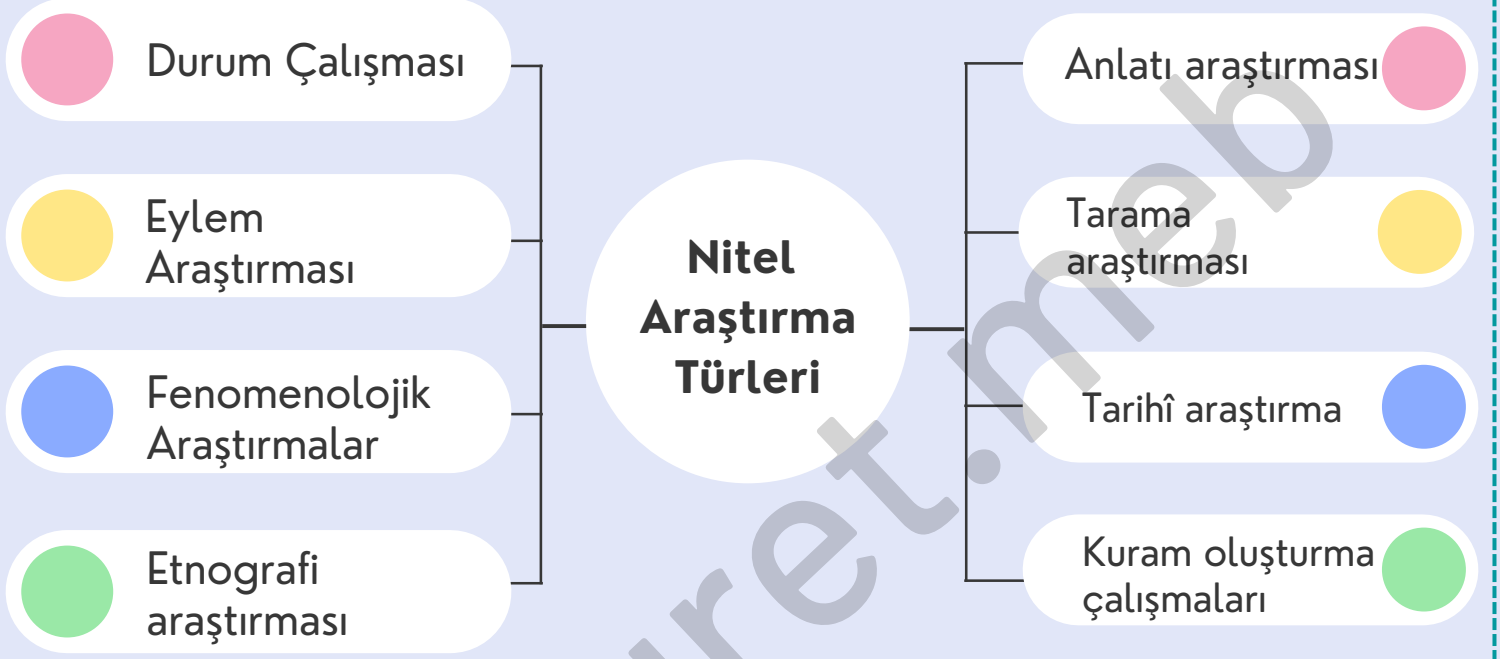
Bulduklarım ne anlama geliyor? Alan yazınla benzeşen ve farklılaşan noktalar nedir?

**Kaynaklar**

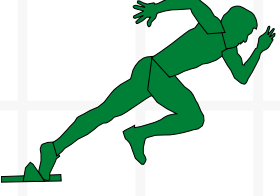
Araştırmamda kimlerin çalışmalarını kaynak olarak kullandım?

**Ekler**

Ek bilgiler nelerdir?



# PROJE YAŐAM DÖNGÜSÜ



Başlangıç



Planlama



Uygulama



Kontrol



Kapanış

# EĞİTİMDE KAPSAYICILIK



ogret.meb

Uzman Öğretmenlik

Başöğretmenlik

Çözümlü Sorular

Deneme Sınavları

Konu Özetleri

Kavram Haritaları

Haber/Duyuru

**Sayfamızı takip etmeyi  
unutmayın!**

# Kapsayıcı Sınıf Ekolojisi

Kapsayıcı sınıf ortamlarının fiziksel ve sosyal özellikleri birbirleri ile ilişkilidir ve içerisinde bulunanların davranış özellikleri ile birlikte “ekolojik” olarak ele alınmaktadır. Sınıf ortamının düzenlenmesi ve tüm çocuklar için yararlı hâle getirilmesinde fiziksel ve sosyal ekolojik özelliklerin bir arada ele alınması önemlidir.

## Fiziksel ekolojik özellikler

materyaller/araçlar,  
etkinlik ortamı,  
görseller ve çizelgeler,  
sınıftaki yetişkin-çocuk  
oranı

## Sosyal ekolojik özellikler

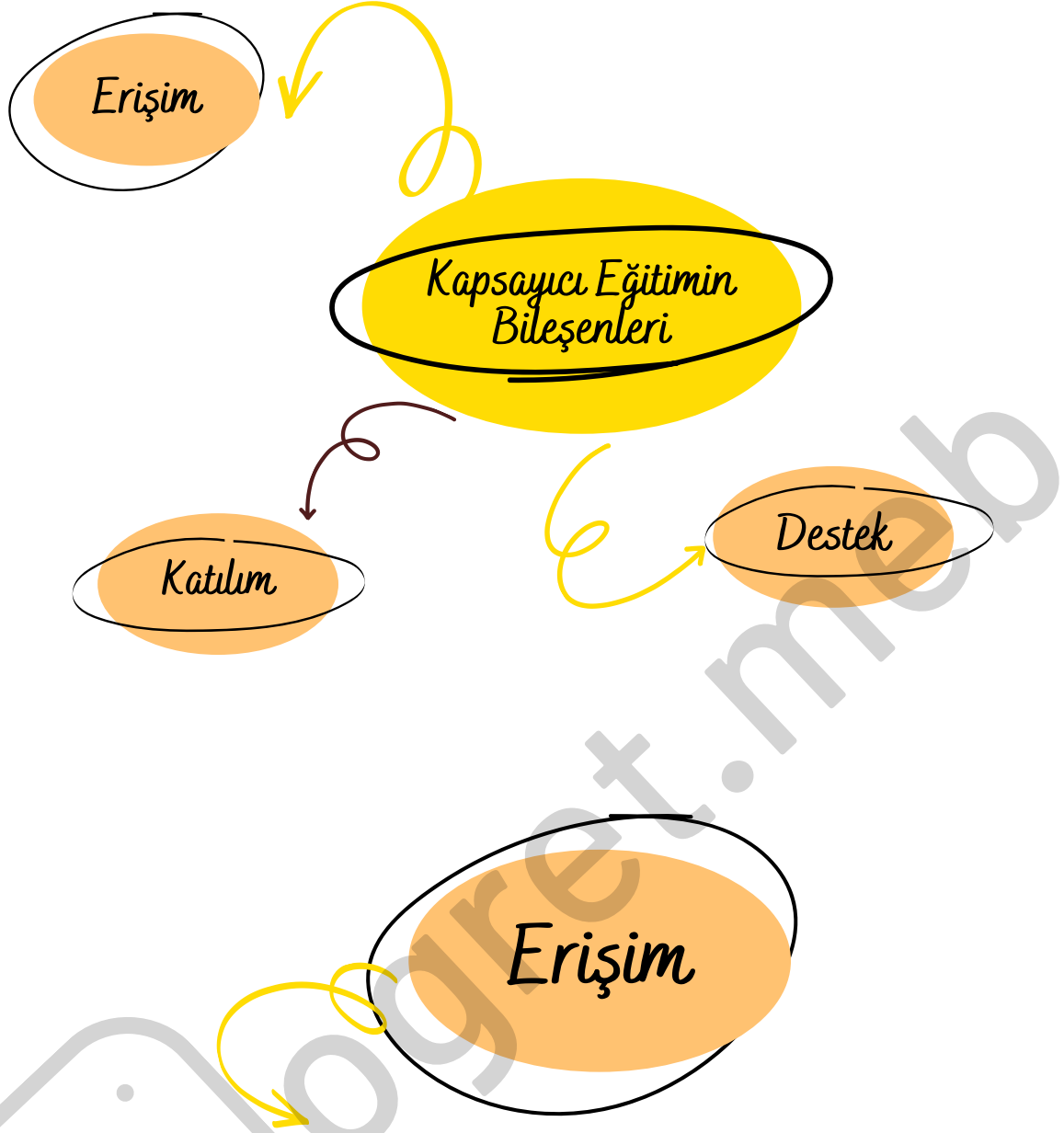
akran etkileşimi,  
yetişkin-çocuk etkileşimi,  
materyaller ve ortamlarla  
etkileşim,  
sosyal ilişkiler,  
aidiyet

## GELENEKSEL SINIFLAR

- Öğretim öğretmen merkezlidir. Öğretim genel olarak büyük grup etkinlikleri şeklinde yapılır.
- Gruplar oluşturulurken sabit ve öğretmen yönlendirmeli olarak düşük, orta, yüksek başarılıların grupları şeklinde yapılır.
- Öğretmen daha çok orta seviyedeki öğrencilere göre öğretim yapar.
- Öğretim tek bir şekilde (ders anlatımı yoluyla) sağlanır.
- Öğretim görevleri, sınıf düzeyindeki standartlarla uyumludur.
- Öğretmen bilgiyi sunmak için tek bir kaynağa güvenir.
- Öğretmen tüm öğrencilere aynı ödevi verir.

## ÖĞRETİMİN UYARLANDIĞI SINIFLAR

- Öğretim öğrenci merkezlidir.
- Farklı gruplama formatları (büyük grup, küçük grup, akran eşleme) vardır.
- Öğrencilerin öğrenme gereksinimlerine ve ilgilerine göre gruplamalar yapılır.
- Öğretmen sınıfındaki herkesin özelliklerini dikkate alarak öğretim yapmaya çalışır
- Öğretim birden fazla yolla sağlanır. Sınıf düzeyindeki standartlarla uyum sağlarken, öğretim görevleri öğrencilerin ihtiyaçlarına ve farklılıklarına hitap edecek şekilde tasarlanmıştır.
- Öğretmen bilgileri sunmak için çeşitli materyaller (örneğin, birden fazla sınıf düzeyinden ders kitapları, bilgisayar yazılımı) kullanır.
- Öğretmen birkaç ödev seçeneği sunar



Fiziksel engellerden arındırılarak sınıfın her noktasının tüm çocuklar tarafından kullanılabilir olması, öğrenmeyi desteklemeye yönelik çeşitli türde etkinliklere izin veren şekilde sınıf ortamının düzenlenmesi ve sınıftaki tüm materyallerin çocuklar tarafından bireysel gereksinimleri temelinde kullanılabiliyor olmasını ifade eder.



## Katılım

Katılım, oyun ve öğrenme etkinlikleri ile meşgul olma ve her bir çocuk için aidiyet duygusunu teşvik etmeye yönelik çeşitli öğretim ve müdahale yaklaşımları kullanmayı ifade etmektedir. Çocukların oyun ve öğrenme etkinliklerine katılımlarının en önemli göstergesi fiziksel olarak orada bulunmanın yanı sıra etkinliklerle meşgul olmasıdır. Çocukların etkinliklere katılımının sağlanmasının amacı onların etkinliğin, rutinin aktif bir üyesi hâline gelmesini ve akranları ile bir arada olmasını sağlamaktır.



## Destek

Destek ise kaliteli kapsayıcı eğitim uygulamalarının gerçekleştirilmesi için sistem düzeyinde desteklerin altyapısının oluşturulmasına yöneliktir. Okullarda çalışan profesyonellerin mesleki gelişimi, organizasyon yapıları ve kapsayıcı eğitimi destekleyen veri sistemleri ile iş birliğini kapsamaktadır.





# KAPSAYICI EĞİTİM VE DEZAVANTAJLI GRUPLAR

- ÖN YARGI
- AYRIMCILIK VE TÜRLERİ



## ÖN YARGI

Türkçe Sözlük'te, "bir şeyi yeterince bilmeden varılmış kanı; önceden verilmiş yargı" biçiminde felsefi ve sosyolojik açılardan tanımlanmıştır.

Örneğin, Suriyeli bir göçmenin "tehlikeli" olabileceğini varsaymak ön yargılı bir düşüncedir ve bu düşünce sebebiyle bu kişilerden uzak durmak ön yargılı bir davranıştır.





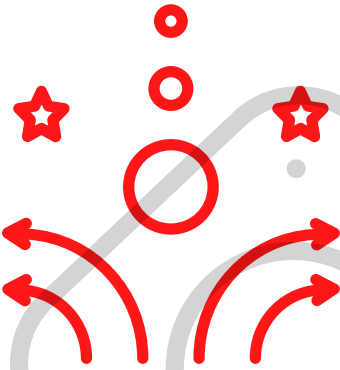
## AYRIMCILIK

Bir kiřiye ya da bir gruba benzer durum ve kořullardaki diđer kiřilerden farklı ve eřit olmayan bir muamele yapılması řeklinde tanımlanabilir. Ortaya ıkabilecek ayrımcılıđın farkına varmak ve ayrımcılıđı engelleyecek nlemler almak tm đretmenlerin ncelikleri arasında yer almalıdır.



## DOđRUDAN AYRIMCILIK

bir kiři veya bir grubun farklılıkları nedeniyle, aık bir biimde eřit olmayan bir muamele grmesidir. Burada farklı muamele aıka alay etmekten bu kiři ya da gruplara ynelik ayrımcılıđı kışkırtmayı amalayan nefret sylemlerini yaygınlařtırmaya kadar geniř bir yelpazedeki davranıř biimlerini ierir.



## DOLAYLI AYRIMCILIK

Fark edilmesi g olan, genelde imalar veya dolaylı ifadeler ile ortaya ıkan ayrımcılık řeklidir. rneđin “yok sayma” bu tr ayrımcılıđın en belirgin biimlerindendir. Sınıf ortamında đretmenin bařarısız diye etiketlenen bir đrenciyi grmezden gelip bařarılı đrencileri daha ok nemsemesi bu ayrımcılık trne rnektir.



## POZİTİF AYRIMCILIK

Toplumda ayrımcılıđa uđrayan ve bu sebeble birtakım haklara eriřemeyen ya da kısıtlı eriřen grupların lehine geliřtirilen politika, strateji, yntem ve uygulamaların btndr. Pozitif ayrımcılık eřitlik ilkesini bozmaz, aksine eřitlik ilkesinin sađlanabilmesi iin dolaylı ayrımcılıđı engellemeyi hedefler

# EĞİTİM ORTAMLARINDA AYRIMCILIK



**DAMGALAMA**



**KALIP YARGI**



**ÖTEKİLEŞTİRME**



**SOSYAL DIŞLANMA**

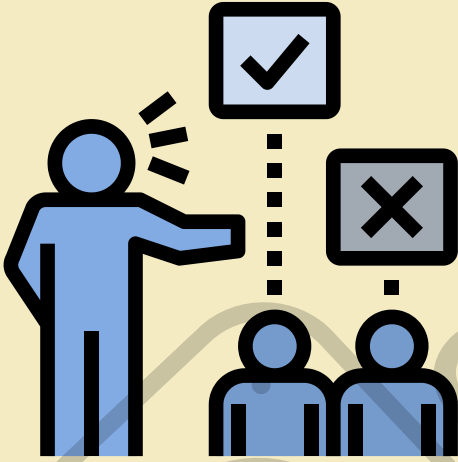


## DAMGALAMA

Bir kişiyi diğerlerinden ayıran ve onun istenmeyen, hoş karşılanmayan bir niteliğe sahip olduğunu belirtmeye yarayan «işaret» olarak ifade edilmektedir.

Örneğin; “cüz zam” ilk damgalanan hastalıklardan birisidir ve Tanrı’nın insana verdiği bir kötülük olarak nitelendirilmiştir.

Cüz zamli kişiler hapsedilmiş ve etik dışı tedavi uygulamalarına zorlanmıştır.



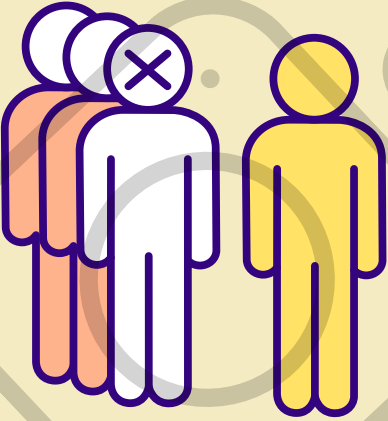
## KALIP YARGI

Farklı sosyal sınıf ya da grupların özelliklerine ilişkin kaynaksız ve genellemeci inançlara denir. Örneğin, belli bir grubun “her” durumda nasıl davranacaklarına ilişkin yargılayıcı kanaatlerimizin olması, o grup hakkında kalıp yargılarımızın olduğunun göstergesidir. Daha önce bahsettiğimiz ön yargı daha çok “tanılama ve niteleme”, kalıp yargı ise daha çok, “sınıflama” içerir



## ÖTEKİLEŞTİRME

Ötekileştirme temelinde bir azınlık grubunu «diğer» olarak görür; biz'in farklı olanıdır, zıddıdır. Ötekileştirme medya gibi araçlarla sıradanlaştığında hak ihlallerini kolaylaştırır ve dezavantajlı gruplar için sosyal hayatı daha zorlu ve tehlikeli bir hâle getirir. Örneğin medyada sunulan bir haberde suça karışan birisinin etnik kimliği üzerine yapılan bir vurgu, suça karışmış “öteki”nin ait olduğu toplumsal grupları açık bir hedef hâline getirebilir.



## SOSYAL DIŞLANMA

Toplumun çoğunluğunun sahip olduğu avantajlardan mahrum olmak, bu kaynaklardan yeterince pay alamamak olarak tanımlanmaktadır. Dezavantajlı bütün gruplar sosyal dışlanmanın olumsuz sonuçlarına maruz kalmaktadır.

## Sosyal uyum

Bireylerin ev sahibi toplumla ilişki kurmak için geçirdiği değişimler olarak tanımlanmaktadır. Bireyin kendi kültürü perspektifinden ev sahibi ülkenin kültürel davranışlarını, değerlerini ve inançlarını anlama ve birleştirme süreçlerini içermektedir.

## Asimilasyon

Asimilasyon ise bireyin sahip olduğu kimliğini bırakıp yalnızca yeni toplumun kültürel değerleriyle yaşamına devam etmesi olarak ifade edilebilir.

## Kültürel uyum

Kültürel uyum, yabancı uyruklu öğrencilerin ev sahibi ülkelerin kültürlerini öğrenmelerine, algılamalarına ve anlamalarına yardımcı olan zengin uygulama ile deneyim süreçlerini ve sonuçlarını içermektedir. Psikolojik uyum ve sosyokültürel uyum olarak ikiye ayırmak söz konusu olabilir

### Psikolojik uyum

Stres ve başa çıkma durumlarıyla ilgili iyi oluş ve memnuniyet ile ilgilidir

### Sosyokültürel uyum

Güncel yaşamdaki sosyal beceriler ve öğrenme üzerine dayalıdır.

# PAYDAŞ OLARAK AİLELER

EBEVEYN EĞİTİMİ

EBEVEYN KATILIMI

OKUL AİLE İŞBİRLİĞİ





# EBEVEYN EĞİTİMİ

- Okula uyum semineri, okul tanıtım seminerleri, okul kuralları ve işleyişi seminerleri
- Rehberlik ve psikolojik danışmanlık birimi tarafından verilen "duygusal gelişim" seminerleri
- Çocuk istismarı eğitimi, aile içi şiddet eğitimi
- Çocuklarda davranış bozukluğu sorunları eğitimi, olumlu davranış kazandırma eğitimi
- Çocukluk çağı beslenmesi eğitimi; sağlık, temizlik ve hastalıktan korunma eğitimi
- Verimli ders çalışma eğitimi, yaş dönemi özellikleri eğitimi, mahremiyet eğitimi
- Trafik kuralları uygulamalı eğitimi
- Teknolojinin bilinçli kullanımı, siber saldırılara karşı önlem eğitimi



# EBEVEYN EĞİTİMİ

- Akademisyenlerin eğitici seminerleri, akademik değerlendirme sistemi ile gözlenen süreçlerin velilerle paylaşılması, iki haftada bir yayımlanan bültenlerle öğrencilerin eğitim süreçlerini, velilerin yakından takip etmelerini sağlamak
- Suriyeli çocukların ebeveynlerine yönelik, çocukların ve kendilerinin uyum süreçleri seminerleri (tercüman eşliğinde)
- Okulda düzenlenen "veli akademileri" ile her ay belirlenen konularda, alanında uzman kişilerce düzenlenen veli seminerleri, okul-aile iş birliğini artırma eğitimi
- Velilere yönelik yapılan okuma-yazma, ebru sanatı kursları, velilere yönelik ön ergenlik semineri
- Rehber öğretmenlerce velilere verilen konferanslar
- Sınav süreci hazırlık eğitimi (velilere yönelik)
- Öğrenme stilleri testi (Uygulamanın sonuçları velilerle paylaşılır.)
- Aile danışmanlığı



# EBEVEYN KATILIMI

- Dönem başı ve sonu veli toplantıları, okul aile birliği toplantıları, telefonla irtibatlar
- Veli katılımı ile gerçekleştirilen sosyal faaliyetler, okulda bulunan atölyelere velilerin katılımı
- Bireysel veli görüşmeleri (okul ortamında); ev ziyaretleri
- Öğrenme alanlarıyla bağlantılı olduğunu düşünülen konuların içeriği hakkında velilerin okulda sunum yapmaları (diş sağlığı ile ilgili diş hekimi bir veliyi okula davet etmek gibi)
- Düzenlenen şenlik ve etkinliklere velileri davet etmek, portfolyo sunumu



# OKUL-AİLE İŞBİRLİĞİ

- Yılsonu sunumları, okuma bayramı, resmî bayramlar ve törenler düzenleme
- Veli/okul tabanlı projelerin faaliyet uygulamaları ("Annem Babam Okuyor, Ben de Okuyorum" etkinliği ile okulda ebeveynlerin katılımıyla okuma saatleri düzenleme)
- Okulun resmî facebook, instagram ve twitter gibi sosyal medya hesaplarından yapılan okulla ilgili paylaşımlarla dolaylı olarak veli katılımı sağlama, veli katılımını gerektirecek ödevler verme





# PAYDAŞ OLARAK SİVİL TOPLUM KURULUŞLARI

Sivil toplum kuruluşları sosyal kulüpler, meslek örgütleri, çevre örgütleri, insan hakları örgütleri vb. şekilde örneklendirilebilecek farklı alanlardaki örgütlenmeleri kapsayan “kâr amacı gütmeyen”, “gönüllü”, “üçüncü ya da bağımsız sektör” olarak nitelendirilmektedir

## Millî Eğitim Vakfı (MEV)

Millî Eğitim Bakanlığına bağlı her kademedeki ve türdeki eğitim kurumlarında, eğitim ve öğretime maddi ve manevi katkıda bulunmak ve bu amaçla yeni kaynaklar sağlamak üzere 1981 yılında kurulmuştur.

## Türkiye Eğitim Vakfı (TEV)

Ülkemizde yetenekli fakat maddi olanaklardan yoksun çocukların ve gençlerin eğitim ve öğrenimlerini sağlamak için yardım etmek, ülkemize ve insanlığa katkılar yapacak öncü gençleri ve onların yetişecekleri eğitim sistemini desteklemek amacıyla 1967 tarihinde eğitime gönül vermiş 205 hayırsever tarafından kurulmuştur.

## Türk Eğitim Derneği (TED)

1928 yılında Atatürk'ün direktifleriyle kurulan bir dernektir. Dernek, öncelikle köklü bir sivil toplum kuruluşu olarak kurulduğu günden beri eğitim alanında faaliyet göstermekte olup, aynı zamanda yeterli maddi olanağa sahip olmayan ahlaklı, anlayışlı ve çalışkan Türk çocuklarının eğitimlerini desteklemekte ve Türk eğitim hayatına maddi ve bilimsel katkılar sağlamaktadır



# PAYDAŞ OLARAK SİVİL TOPLUM KURULUŞLARI

## Türkiye Eğitim Gönüllüleri Vakfı (TEGV)

1995 yılında "devlet tarafından verilen temel eğitime destek olmak" amacıyla kurulmuş, ilköğretim çağındaki çocuklara "okul dışı eğitim desteği" vermeye odaklanmıştır. Oluşturduğu özgün eğitim programlarını ülke genelinde kurduğu Eğitim Parkları, Öğrenim Birimleri ve "Sosyal Etkinliklere Destek Protokolü" kapsamında ilköğretim okullarında, gönüllüleri aracılığı ile hayata geçirmeye çalışmaktadır.

## Türkiye Korunmaya Muhtaç Çocuklar (Koruncuk) Vakfı

1979 yılında çocuk köyleri kurmayı ve yaşatmayı amaç edinmiş gönüllü kişiler tarafından kurulan, korunmaya muhtaç çocukların yani "koruncuklar"ın, "Çocukköyü"ne geldikleri andan itibaren bir aile ortamında sağlıklı gelişmeleri, eğitim ve öğretim görmeleri, kişisel yeteneklerini geliştirmeleri, geleceğe hazır ve topluma faydalı bireyler olmaları için çalışmaktadır

## Başka Bir Okul Mümkün Derneği

2009 yılında fikirsel temelleri atılan dernek, 2010 Kasım ayında alternatif bir okul modeli geliştirmek ve bu modelin uygulandığı okullar açmak amacıyla kurulmuştur. 2010 yılı başında toplu buluşmalarına başlayan gönüllü grup, Türkiye'deki mevcut eğitim sisteminin gelişime açık yönlerini tespit etmek, sorunlara çözüm önermek ve sistemli çalışma ile araştırmalara dayanan alternatif bir okul modeli oluşturmak üzere çalışmalara başlamıştır.

# ÇEVRE EĞİTİMİ VE İKLİM DEĞİŞİKLİĞİ



ogret.meb

Uzman Öğretmenlik

Başöğretmenlik

Çözümlü Sorular

Deneme Sınavları

Konu Özetleri

Kavram Haritaları

Haber/Duyuru

**Sayfamızı takip etmeyi**

**unutmayın!**



# İKLİM DEĞİŞİKLİĞİ VE ENERJİ VERİMLİLİĞİ

- Atmosferdeki sera gazı salımlarının yüzde 77'si; petrol, kömür, doğal gaz gibi fosil yakıtların yanmasıyla oluşur.
- Günümüzde, başlıca sera gazlarından olan CO<sub>2</sub>'nin atmosferdeki miktarı, doğanın kabul edebileceğinden çok daha hızlı artmaktadır.
- Bunun sonucunda, yeryüzünün ortalama yüzey sıcaklığı sanayi öncesi döneme oranla yaklaşık 1.2°C artmıştır.
- Enerji üretiminde ve tüketimindeki tüm süreçlerde açığa çıkan emisyonlar, iklim değişikliğinin en önemli nedenidir.
- Buna ek olarak kömür ve doğal gaz gibi yakıtların kullanımı, sera gazlarının yanı sıra azot oksitleri (NO<sub>x</sub>) ve sülfür oksitler gibi zehirli gazları açığa çıkarmakta, bu gazlar asit yağmuru gibi yarattığı hava kirliliği yoluyla birçok sağlık ve çevre sorununa neden olmaktadır.





Dünya Sağlık Örgütü verilerine göre dünyada her yıl 10 kişiden 9'u hava kirliliğine bağlı olarak hayatını kaybetmektedir.



Hava kirliliği ısınma, motorlu taşıt kullanımı, endüstriyel üretim nedeniyle sanayiden kaynaklanmaktadır.

Hava, fabrika bacalarından salınan zehirli gazlar, taşıtların egzozlarından havaya yayılan zararlı gazlar, taş ocaklarından çevreye yayılan tozlar ve kalitesiz kömür kullanımı sonucunda bacalardan yayılan zararlı gazlar (hava kirleticileri) nedeniyle kirlenmektedir.



# SIFIR ATIK

ile

- Atık oluřumunun önlenmesi, kaynakların verimli kullanılması,
- Temiz üretim teknolojileri ile üretim yapılması,
- İsrafın önüne geçilerek maliyetlerin azaltılması,
- Çevresel risklerin azalması,
- Kurumlarda “çevre ve duyarlı tüketici” bilincinin gelişmesi,
- Çevreci kurumların saygınlığının artması,
- Atmosfer, hava, su ve toprak kirliliğinin ve iklim değişikliğine bağılı sorunların daha düşük maliyetler ile önlenmesi mümkündür.





# Paris Anlaşması



Paris Anlaşması, Birleşmiş Milletler İklim Değişikliği Çerçeve Sözleşmesi kapsamında, iklim değişikliğinin azaltılması, adaptasyonu ve finansmanı hakkında 2015 yılında imzalanan, 2016 yılında yürürlüğe giren bir anlaşmadır.

# 192

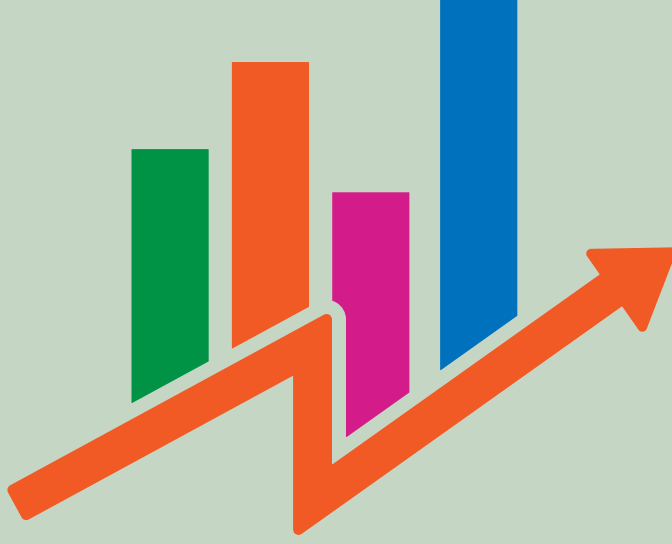
10 Kasım itibarıyla anlaşma  
Türkiye'de yürürlüğe girdi ve  
Türkiye anlaşmaya taraf olan 192'inci  
ülke oldu



Anlaşma, küresel sıcaklık artışının bu yüzyılın  
sonunda 1,5 dereceyle sınırlandırılmasını  
amaçlıyor.

Anlaşma, karbon salımını 2030 yılında yarıya,  
2050 yılında ise sıfıra indirmeyi amaçlıyor.





Türkiye 2015 yılında sunmuş olduğu bir referans senaryoya göre sera gazı salımlarını 2030 yılında %21 oranına kadar azaltma hedeflerini içeren Niyet Edilen Ulusal Katkı Beyanı'ndaki önceki hedefini 2035'te % 45'e kadar şeklinde değiştirdi.

# SOSYAL ETKİLEŞİM VE İLETİŞİM



ogret.meb

Uzman Öğretmenlik

Başöğretmenlik

Çözümlü Sorular

Deneme Sınavları

Konu Özetleri

Kavram Haritaları

Haber/Duyuru

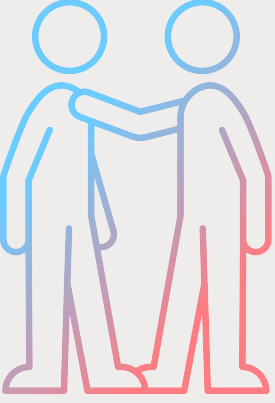
**Sayfamızı takip etmeyi**

**unutmayın!**



# İLETİŞİM

Sözlü iletişimde, kullanılan kelimeler, ses tonu ile beden dili öneme sahiptir. Kullanılan kelimeler aynı olsa bile ses tonumuz ve beden dilimiz anlam kaymasına neden olabilir.



Bu konuda yapılan araştırmalar göstermektedir ki sosyal etkileşimde sözsüz iletişim sözel iletişime oranla çok daha etkili olmaktadır.

İletişimde etkinlik açısından yapılan karşılaştırmalarda sözsüz kodların % 55 oranla en etkin araçsallığı ortaya koyduğu saptanmıştır. Buna karşın, sözel kodların etkililik oranı % 7 olarak tespit edilirken, ses tonunun % 38 oranında etki yarattığı belirtilmektedir.

Duruş ve ses tonu alaycı, ima eden ya da sağlıklı kurulan bir iletişimin göstergesi olabilir.



# JOHARI PENCERESİ



**Empati**

**Saygı  
Duymak**

## İletişim becerileri

**Etkin  
Dinleme**

**İşlem**

**Etkileşim**

**Sözlü  
Anlama**

# Eğitim Ortamında Ekolojik Sistem Yaklaşımı

- 1 Mikrosistem
- 2 Mezzosistem
- 3 Ekzosistem
- 4 Makrosistem
- 5 Kronosistem

1

## Mikrosistem

Günlük yaşamda bireylerle en doğrudan ilişkili sistemlerdir. Örneğin, ev insanların çoğu için öncelikli mikrosistemdir. Okullar, dinî kurumlar, akran grupları ve çalışma ortamları da mikrosistemler içerisinde.

## Mezzosistem

Mezzosistem, mikrosistemin kişisel oluşumlarını birbirine bağlayan ilişkileri ya da ağları içermektedir. Mezosisteme örnek olarak okul-aile iş birliğinin çocuğun akademik başarısına etkisi ya da aile-akran ilişkilerinin çocuğun ebeveyn denetimine katkısı verilebilir.

2

## Ekzosistem:

Sosyal medya, yasal mevzuat gibi bireyin gelişiminde dolaylı etkisi olan birimlerin oluşturduğu katmandır. Genel eğitim politikaları, medya ve kitle iletişim araçları bu birimlere örnek verilebilir.

3

## Makrosistem

Yaklaşımın bu katmanında bireyin yaşadığı toplumun özellikleri yer alır. Kültürel değerler, irksal ilişkiler, benimsenen din bunlara örnek verilebilir.

4

## Kronosistem:

Önceki tüm katmanları kaplayan bu dış katman, yaşanan zaman dilimini ifade etmektedir. Örneğin, savaşlarda ve ekonomik kriz dönemlerinde suç davranışlarında artış olabilmektedir.

5

# İNSANLARIN "SORUNLAR KARŞISINDAKİ DURUŞU"



## SAĞLIKLI İNSAN



Sağlıklı insan sorunların farkındadır. Sorunu çözmek için gözlenebilir çabalar sergiler.

Bu çabaları amaca yönelik, uzlaşmacı ve yapıcıdır. En bilinen ifade ile amacı "Üzüm yemektir."



Sorunların çözümünde her iki tarafın ya da tarafların da kazanabileceği veya en az kayıpla uzlaşabilecekleri sonuca odaklanır.

"Haklısın-haksızsın" tartışmasına girmez. "Köpek balığı" taktiği denilen "Haklı olmak için güçlü olmak yeterlidir." anlayışını benimsemez. Ya da "Ne şiş yansın ne kebab!" şeklinde özetlenebilecek "oyuncak ayı" yöntemini kullanmaz.

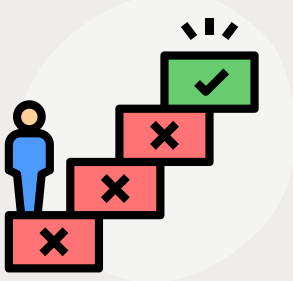


## NORMAL İNSAN



Normal insan da sorunların farkındadır. Ancak o sorunları çözmek için bir çaba harcamaz, sorunlarla birlikte yaşamayı seçer.

“Benim adım hıdır, bildiğim budur.”, “Böyle gelmiş, böyle gider.”, “Bir benim çabamla ne olacak?”, “Herkes böyle yapmıyor mu?”... şeklinde kendine göre mantığa bürünün ve sorunları “halının altına süpürür”.



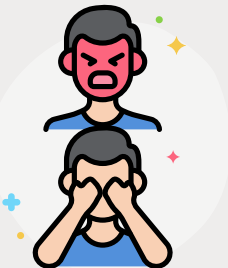
“Normal” anlayış, gelişme ve ilerlemenin önünde de önemli bir engel oluşturur. “Statükocu anlayış” olarak da kavramlaştırılabilecek bu sorun çözme yaklaşımına “normal insan”larda rastlanır.

## SAĞLIKSIZ İNSAN



Sorun çözme karşısında “sağlıksız tutum” sergileyen insanların ise en belirleyici özelliği iki defans (savunma) mekanizmasını sıklıkla kullanmalarıdır. Bunlar “neden bulma” ve “yansıtma”dır

Bu gruba giren insanlar bir sorunla karşılaştıklarında başka insanları veya başka durumları suçlamayı alışkanlık hâline getirmişlerdir. Parmakları her zaman birilerini ve bir şeyleri gösterir.



Tahmin edilebileceği gibi bu insanların en önemli eksikliği “Ben sorumluyum.” diyememeleri, başka bir ifade ile sorumluluk alamamalarıdır. Evde bir sorun varsa eşi, çalıştığı kurumda bir sorun varsa yöneticiler suçludur

## Ego Zedeleyici Dil



## Ego Geliştirici Dil



 ogret.meb

# Dinleme T rleri



Alanyazında pek  ok dinleme t r  yer almaktadır. Bunlardan bazıları  unlardır:

## Takdir edici dinleme

S ylenenden keyif almaya odaklanılan dinlemedir.

## Kapsamlı dinleme

  renme ve bilgiyi hatırlamaya odaklanılan dinlemedir.

## Vurgulu dinleme

Di erlerinin duygularını anlamaya odaklanılan dinlemedir.



## Edilgin dinleme

Dinleyen kişinin sözel geri bildirimde bulunmadığı, konuşan kişinin duygularının anlaşılmaya çalışıldığı, vereceği karara güvenildiği, kişinin sorunundan kendisinin sorumlu olduğu gibi mesajlar veren destekleyici bir süreçtir.

## Katılımcı dinleme

Kişiler arası iletişimde etkili dinlemenin temeli aktif katılımdır. Katılımcı dinleme, dinleyen kişinin duyduklarını tekrar etmesi, özümlemesi ve yansıtmasıdır.

## Empatik dinleme

Empatik dinlemede amaç kişinin kendisini açması, duygularını daha yoğun yaşaması, kendisinde var olan çatışmaları çözmesi, kendisini kabul etmesi için cesaretlendirmektir

## Yargısız ve eleştirel dinleme

Etkili dinleme hem yargısız hem de eleştireldir; açık bir zihinle, anlamak için dinlemeyi gerektirir.

## Derinlemesine dinleme

Yüzeydeki mesajları da önemsemeyi, konuşmacının sözlü ve sözsüz mesajlarına ve bunlar arasındaki tutarlılığa dikkat etmeyi, hem içerik hem de duygu mesajlarını anlamayı, konuşmacının dile getirmediği duygu ve düşüncelerini anlamaya çalışmayı ve anlaşılanları dile getirmeyi, konuşmacının mesajlarına yanıt vermeyi içerir.

## Çözümleyici dinleme

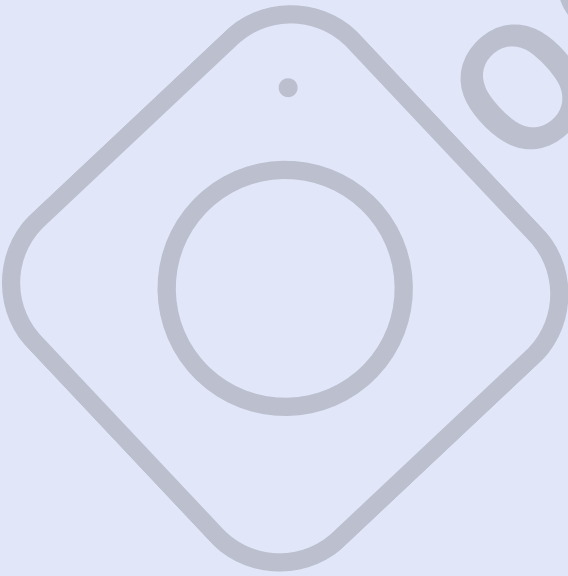
Kişinin kelimelerini aynen tekrarlamak değildir. Kişinin duygularının ve mesajlarının anlaşılmasına çalışıldığını gösterir.

## Etkin dinleme

Etkin dinleme; konuşmacının mesajının sözel ve sözel olmayan yönüne, içeriğine ve duygularına anlam katma yöntemi olmalıdır

## Dikkatle dinleme

Konuşmacının söylediklerini takip etmeyi gerektirir.



# **DIJİTAL YETKİNLİK**



**ogret.meb**

**Uzman Öğretmenlik**

**Başöğretmenlik**

**Çözümlü Sorular**

**Deneme Sınavları**

**Konu Özetleri**

**Kavram Haritaları**

**Haber/Duyuru**

**Sayfamızı takip etmeyi  
unutmayın!**

## Telif Hakkı

Telif hakkı herhangi bir bilgi veya düşünce ürününün kullanılması ve yayılması ile ilgili hakların, yasalarla belirli kişilere verilmesidir.

Telif hakkı, fikri mülkiyet sahiplerine verilen koruma biçimidir.



## Fikri Mülkiyet

Fikri mülkiyet, bir kişiye veya kuruluşa ait olan bir fikir ürünüdür.

Özgün bir şey, daha önce hiç görmediğimiz veya duymadığımız benzersiz bir şeyi temsil eder.

Fiziksel olarak yazarak gibi somut bir biçimde bu fikri ifade etmedikçe orijinal bir fikir fikri mülkiyet değildir.

### Kişisel verilerin kullanımında dikkat edilmesi gereken kurallar

1

Kişisel verilerin toplanmasında hukuka ve dürüstlük ilkelerine uyulması

2

Kişisel verilerin elde edildiği kaynakların açık ve net olması

3

Kişisel verilerin doğru ve güncel olması

4

Verilerin meşru ve gerekli amaçlar için toplanıyor ve işleniyor olması

5

Veri toplama amaçlarının açıklanması ve sadece bu amaçlar için kullanılması

6

Verilerin amaç için kullanıldıktan sonra muhafaza edilmemesi ve silinmesi

# TEKNOLOJİ DESTEKLİ ÖĞRENME



## MOBİL ÖĞRENME

Mobil öğrenme (m-öğrenme), öğrencilerin mobil teknolojileri ve interneti kullanarak her yerde ve her zaman öğrenme materyalleri elde etmelerini sağlayan bir öğrenme modelidir.

## UZAKTAN EĞİTİM

Uzaktan eğitimi en yalın hâliyle öğreten ve öğrenenin fiziksel olarak ayrı yerlerde bulunduğu bir öğretim yöntemi olarak tanımlayabiliriz.



## KARMA (HİBRİT) ÖĞRENME

Genel olarak karma öğrenme ortamları, yüz yüze ve çevrim içi öğrenme ortamlarının ve yöntemlerinin bir arada kullanılması biçimde tanımlanabilir.

# TEKNOLOJİ DESTEKLİ ÖĞRENME

## UZAKTAN EĞİTİM

Uzaktan eğitim farklı yöntemlerle gerçekleştirilebilmektedir. Bunlar eş zamanlı ve eş zamansız uzaktan eğitim olarak nitelendirilmektedir.

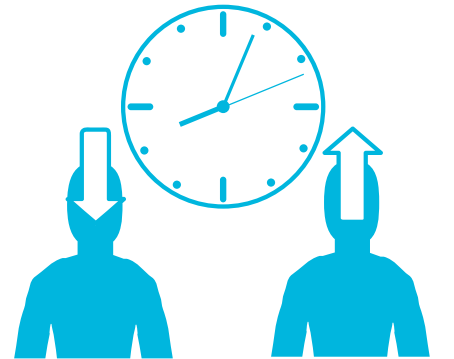
### Eşzamanlı uzaktan eğitim

Eşzamanlı uzaktan eğitim yaklaşımında öğrenciler ve öğretmen aynı anda bir video konferans sisteminde, sanal bir sınıf ortamında bulunmaktadır. Sınıf ortamının çevrim içi olarak gerçekleştiği bu yaklaşımda öğretmen içeriği sunmakta ve etkinlikler gerçekleştirmektedir.



### Eşzamansız uzaktan eğitim

Eş zamansız yaklaşımda ise daha önceden hazırlanmış video kayıtlarının izlenmesi ve çoklu ortam araçlarının kullanılmasıyla zengin bir ortam oluşturulması önem taşımaktadır. Eş zamansız yöntemin en önemli avantajı, içeriklere erişimin farklı zamanlarda gerçekleşebilmesidir.



# Giriřimcilik

**Giriřimci**, toplumun istek ve ihtiyalarını karřılamak iin kaynakları bir araya getiren, bu ihtiyaları yerine getirirken risk alan, yeni bir rn veya hizmet reten kiřidir.

**Giriřim**; bir iři yapmak iin harekete geme; giriřimci; ticaret, endstri vb. alanlarda sermaye koyarak giriřimde bulunan kimseyi;

**Giriřimcilik** ise giriřimci olma durumunu ifade eder.

## ğretmenlerin giriřimci davranıřları:

fırsatları tanıma (risk alma), inisiyatif alma ve risk ynetimi, inovasyon, bir projeyi planlama ve ynetme yeteneėi ve dıř kaynak arayıřı olarak sıralanabilir.

ğretmen giriřimciliėine iliřkin alanyazında yer bulan bazı yetkinlik, davranıř ve zellikler

- sosyal motivasyon,
- yenilikilik,
- iři birliklilik,
- proaktif (bařkalarını sınırlandıran
- engellerle kendini kısıtlamayan),
- fırsat odaklı (her zaman deėer ve deėiřim yaratama potansiyelini arayan),
- iřinin farkında olan,
- bilgili (yalnızca pedagojik ve alan bilgisi deėil, giriřimcilik bilgisi de olan),
- zverili (sorumluluk duygusu ve kararlılık), becerikli (kaynak edinme,
- eřitli kaynakları bulma),
- risk toleranslı,
- vizyoner, kiřisel geliřim odaklılıktır



# **GÜVENLİ OKUL VE OKUL GÜVENLİĞİ**



**ogret.meb**

**Uzman Öğretmenlik**

**Başöğretmenlik**

**Çözümlü Sorular**

**Deneme Sınavları**

**Konu Özetleri**

**Kavram Haritaları**

**Haber/Duyuru**

**Sayfamızı takip etmeyi  
unutmayın!**



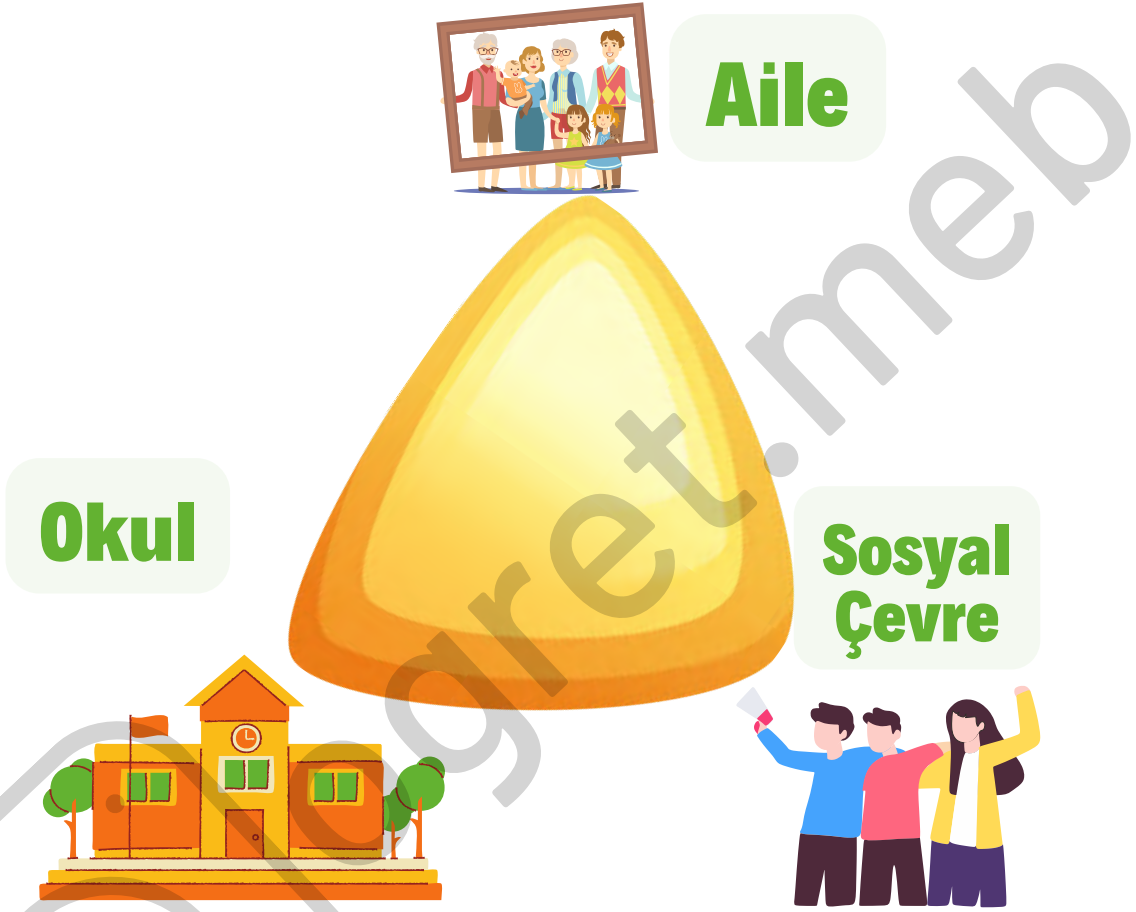
## Geleneksel Zorbalık

Yaşça daha büyük ya da fiziksel olarak güçlü olan çocukların kendilerinden daha güçsüz olan çocukları sürekli olarak hırpalaması, eziyet etmesi ve rahatsız etmesidir.

## Siber Zorbalık

Siber zorbalık günümüzde gittikçe özellikle çocuklar ve gençler arasında sıkça görülen ve geleneksel zorbalık kavramından farklı olarak bireylerin mobil telefonlar ve internet aracılığıyla bilgi ve iletişim teknolojilerini kullanarak diğer bireylere rahatsızlık vermesi ve taciz etmesi olarak tanımlanır.

# Altın Üçgen



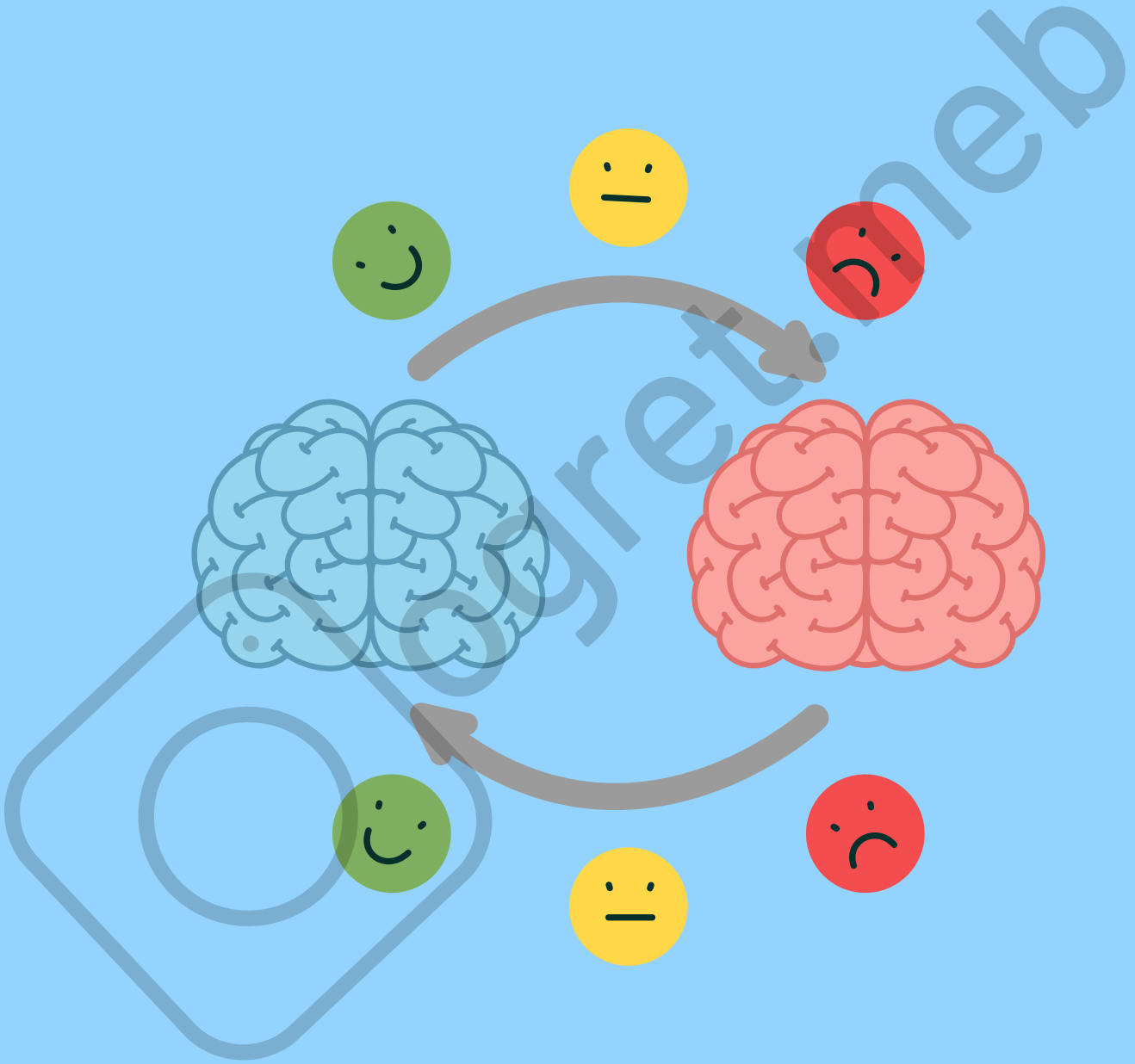
Bireyin kendini güvende hissedebilmesi ve eğitimin “eğitim güvenliği” hedefine ulaşabilmesi için de ebeveynlerin eğitime gerekli desteği vermelerinin sağlanması gerekmektedir. Nitekim Altın Üçgen olarak nitelenen; aile-okul ve sosyal çevre üçlüsü arasındaki sağlıklı iletişimin eğitim süresince gerçekleşmesi gerekmektedir. Ailenin özellikleri, çocuğun okul başarısındaki en önemli çevre faktörünü oluşturmaktadır.

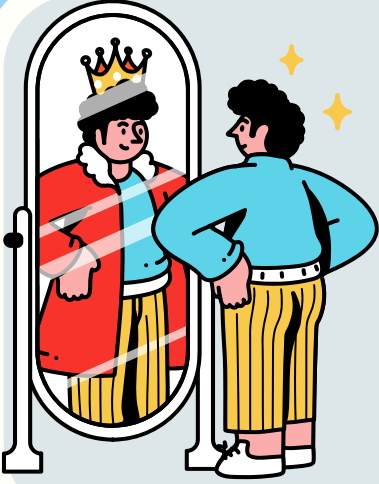
# OYUN BAĞIMLILIĞI

Dünya Sağlık Örgütü (WHO) 2018 yılında gençlerin sanal oyun bağımlılığını davranış bozukluğu olarak tanımlayarak belirtilerini göstermede üç ölçüt belirlemiştir. Bireylerin;

1. Oyun oynama isteğini kontrol altına alamaması,
2. Oyun oynamanın diğer tüm aktivitelerden daha önemli ve öncelikli olduğu duygusuna sahip olması,
3. Oyun oynama isteğinin, ders çalışmalarını aksatmasına, sosyal ilişkilerin zayıflamasına ve tüm faaliyetlerden uzaklaşmasına rağmen, artarak devam etmesidir.

# SOSYAL DUYGUSAL ÖĞRENMENİN BOYUTLARI





## ÖZ FARKINDALIK

Kişinin duygularını, ilgi alanlarını, değerlerini ve güçlü yanlarını/yeteneklerini doğru bir şekilde değerlendirme ve sağlam temellere dayanan bir öz güven duygusunu sürdürme becerisi.

## ÖZ YÖNETİM

Stresle başa çıkmak, dürtüleri kontrol etmek ve engellerin üstesinden gelmek için sebat etmek için kişinin duygularını düzenleme kapasitesi; kişisel ve akademik hedefler belirlemek ve daha sonra bu hedeflere ulaşma yolunda ilerleme becerisi; duyguları yapıcı bir şekilde ifade etme becerisi



## SORUMLU KARAR VERME

Etik standartlar, güvenlik endişeleri, uygun davranış standartları, başkalarına saygı ve çeşitli eylemlerin olası sonuçları dikkate alınarak karar alabilme becerisi; karar verme becerilerini akademik ve sosyal durumlara uygulama becerisi; kişinin okulunun ve toplumun refahına katkıda bulunma becerisi.



## SOSYAL FARKINDALIK



Başkalarının bakış açısını almak ve onlarla empati kurma becerisi; bireysel ve grup benzerliklerini ve farklılıklarını tanıma ve takdir etme becerisi; toplumsal davranış standartlarını anlama ve uyma becerisi; aile, okul ve toplum kaynaklarını tanıma ve kullanma becerisi

## İLİŞKİ BECERİLERİ

İşbirliğine dayalı sağlıklı ilişkiler kurma ve sürdürme becerisi; uygunsuz sosyal baskıya direnme becerisi; kişiler arası çatışmayı önleme, yönetme ve çözme becerisi; gerektiğinde yardım isteme becerisi.





# Bariřyapıcılık Arabuluculuk



Bariřyapıcılık/arabuluculuk programları hem d nyada hem de  lkemizde okullarda řiddet davranıřlarının ve disiplin problemlerinin azaltılmasında geleneksel disiplin anlayıřına bir alternatif olarak kullanılan y ntemlerden biridir.

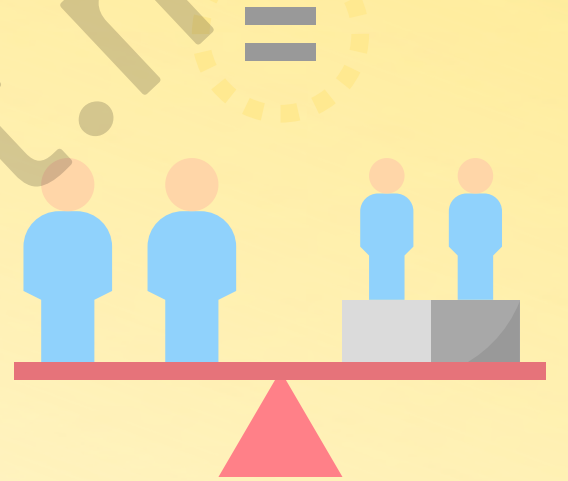




Barışyapıcılık/arabuluculuk, sorun yaşayan iki ya da daha fazla kişinin üçüncü bir nötr kişinin yardımıyla sorunu çözmek amacıyla bir araya geldikleri bir süreci içermektedir

- Barışyapıcılar, tarafların yaşadığı sorunu çözmeye çalışmamaktadırlar.
- Bunun yerine, onlar tarafların sorunlarını çözmelerinde sadece süreci kolaylaştırmaktadırlar.

- Barışyapıcının, taraflar üzerinde bir gücü ya da otoritesi bulunmamaktadır.
- Barışyapıcı ve taraflar arasındaki ilişki eşitliğe dayanmaktadır.
- Barışyapıcılık, tarafların sorunlarını çözüme kavuşturmak için gönüllü olarak bir araya geldikleri ancak çözüm noktasında kontrolü ellerinde tuttukları bir süreçtir.



Barışyapıcılık, dört aşamadan oluşan bir süreçtir

- Birinci aşama, kavganın sonlanması ve tarafların sakinleşmesidir
- İkinci aşama, tarafların barışyapıcılık desteği almaya karar vermeleridir
- Üçüncü aşama, müzakere basamaklarının kolaylaştırılmasıdır.
- Dördüncü aşama, anlaşmanın imzalanmasıdır



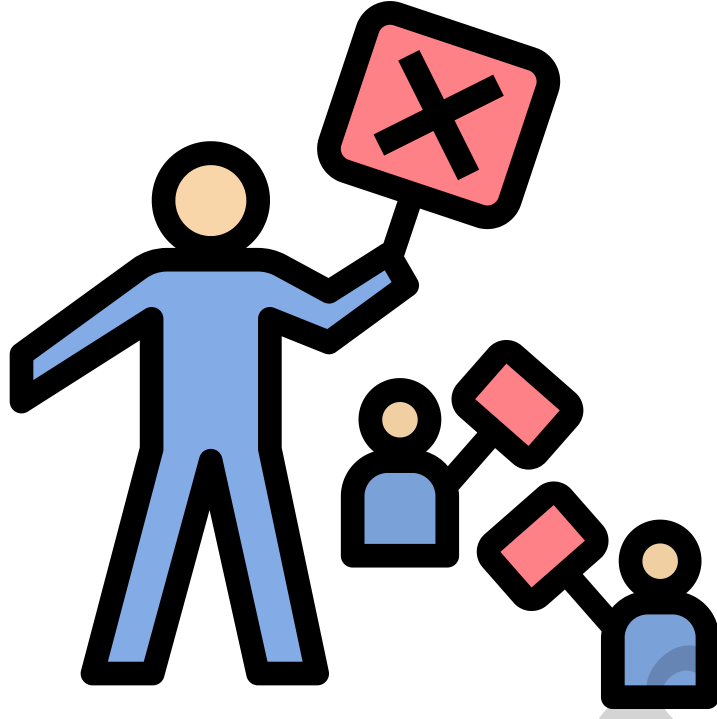
# ZOR İNSAN TANIMINA GİREN KİŞİLERİN KATEGORİLERİ





# İnaktif Kişilik

İnaktif kişiliğin en belirleyici özelliği aşırı uyum davranışı sergilemeleridir. “Evet efendim!” olarak da isimlendirilen bu davranış ve iletişim tarzını sergileyen kişiler kendi görüş ve düşüncelerini ortaya koyamazlar. Özellikle otorite olarak gördükleri kişilerin her türlü düşünce, görüş ve önerilerine derhal ve sorgusuz katılırlar.



## Reaktif Kişilik

Reaktif kişiliğin en önemli özelliği ise hemen her görüş, düşünce veya öneriye spontane karşı çıkmaları, muhalefet etmeleridir. Ortaya atılan görüş ve öneriyi sorgulamazlar, üzerinde düşünmezler ve sadece karşı çıkarlar. Karşı çıktıkları veya muhalefet ettikleri duruma ilişkin bir öneri veya karşı görüş bildirmezler. “Karşı çıkmak için karşı çıkma” bir yaşam biçimi olarak yerleşmiştir.

# Proaktif Kişilik

Proaktif insan ise en sağlıklı davranış ve sorun çözme yöntemine sahiptir. Proaktif kişi hem sorgular hem çözüm önerir. Diğer bir ifade ile içinde bulunduğu durumu ya da sorunu sorgulamakla kalmaz sorgu ve eleştirisinin sonuna bir çözüm önerisi ekler. Yapıcı, uzlaşmacı ve amaca yöneliktir.







# Zor kişiliklerle araya mesafe koymada uygulayabileceğiniz yöntemler

## Kırık plak:



Dikkatle düşünüp kendinize bir "kırık plak" cümlesi hazırlayın. Zor kişinize kendisini duyduğunuzu belirtip bu kırık plak cümlesini üst üste tekrarlayın.

Örneğin:

- "Söylediklerini duydum ve bugün konuşacak durumda değilim."
- "Şimdi işe gitmem gerekiyor."
- "Kızgın görünüyorsun ve ben şimdi tartışmak istemiyorum."

## Konunun içeriğini bırakıp ilişkiyi tanımlama:



Zor kişiniz alışılmış davranışları sergilemeye başladığında söylediklerine aldırma yapp yaptığna işaret etmek.

Örneğin:

- "Konuşmayı bu şekilde sürdürürsek nerede gideceğimize karar veremeyeceğiz."
- "Eski sorunları bir kenara bırakırsak işi daha iyi planlayabiliriz."
- "Birbirimize bağırıp çağırdığımız sürece sorunu çözemeyiz."

## Ortam değişinceye kadar konuşmaya ara verme:



Karşıdaki kişinin öfkesinin, dırdırının ya da suskunluğunun nedenini tümüyle göz ardı edip konuşmayı ertelemek.

Örneğin:

- "Gördüğüm kadarıyla şu anda çok öfkelisin. En iyisi bu konuyu öğleden sonra ele alalım."
- "Şu anda kendini iyi hissetmediğinin farkındayım. Daha sonra konuşalım."



### Kendinden emin erteleme:

Zor kişinize göstereceğiniz tepkiyi sizin daha sakin ve kafanızın daha duru olduğu bir zamana bırakmak.

Örneğin:

“Şu anda bu konuyu konuşmaya hazır değilim.”

– “İlginç bir fikir; bana düşünmem için izin vermeni istiyorum.”

### Sislendirme:

Karşınızdaki kişinin isteğini ve görüşlerini kendi sözlerinizle kısaca özetlemek(böylece onu dinlediğinizi ve anladığınızı göstermiş olursunuz) ve kendi düşündüğünüz şekilde tutum almak. (Bu yöntem kırık plak cümlesi yönteminin biraz daha hafifletilmiş şeklidir.

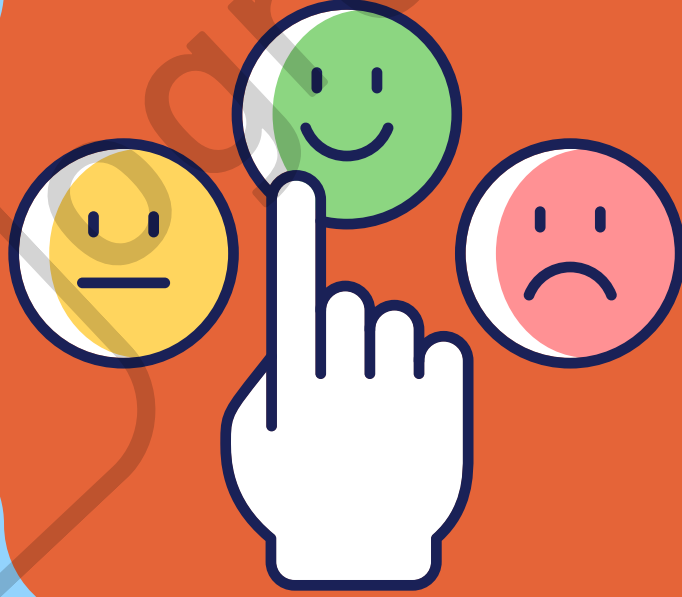
Örneğin: “Bu konunun sizin için çok önemli olduğunu anlıyorum. Maalesef şimdi işe gitmek zorundayım.”

– “Şikâyetlerini dinledim ve bunları daha sonra görüşmek istiyorum.”

– “İşaret ettiğin olumsuzlukları anlıyorum; artık olumlu noktalara bakmamız gerektiğini düşünüyorum.”



# Zor Kişilikler ve Sergilenmesi Gereken Davranışlar





1

## Saldırgan Kişilikler:

Biraz boşalmalarına izin verin. Kibar davranmaya kalkışmayın. Adlarıyla hitap etmek gibi bir yöntemle dikkatlerini çekin. Oturtmaya çalışın (Oturana kişi daha az saldırgan olur.). Göz teması kurun. Düşündüklerinizi etkili ve kendinizden emin bir biçimde ifade edin. Söylediklerini tartışmayın, sözlerini kesmeyin. Dostça davranmaya hazır olun.

2

## Sürekli Yakınanlar

Kendinizi sorumluymuş gibi hissetseniz de sabrınız taşsa da dinleyin. Söylediklerini başka sözcüklerle ve kısa cümlelerle kendisine tekrarlayarak esas söylemek istediklerini saptamaya çalışın. Görüşlerini o an makul bulsanız bile, sakın söylediklerini onaylamayın ya da kendisinden özür dilemeyin. "Suçlama-savunma-karşı suçlama" kısır döngüsüne düşmeyin. Yorum yapmadan olguları belirtin. Özgül, açık uçlu sorularla kendisini sorunu çözmeye yönlendirin. Hiçbiri işe yaramazsa "Peki, sen ne öneriyorsun?" diye sorun.

3

### Suskun Tepkisizler



Suskunluğun, tepkisizliğin ne anlama geldiğini yorumlamaya kalkışmayın. Suskunluğunu konuşturmaya çalışın. Açık uçlu sorular sorun. Yanıtı sabırla bekleyin. Sessizliği kendi konuşmalarınızla doldurmaya çalışmayın. Olaylarla veya durumla ilgili kendi yorumunuzu yapın. Tekrar açık uçlu sorular sorun. Eğer suskununuz konuşmaya başlarsa yorum yapmadan dinlemeye gayret edin. Suskununuz tepkisiz kalmayı sürdürüyorsa görüşmeyi kesin ve tekrargörüşmek üzere bir zaman belirtin.

4

### Kötümserler



Kendinize ve ekibinizi koruyun; kötümserliklerini size de bulaştırabilirler. Geçmişte benzer durumların nasıl başarıyla aşıldığını iyimser ama gerçekçi bir dille anlatın. Değişik seçenekler üzerinde görüşüyorsanız ilk önce en kötü durumda ne olabilir, bunu siz gündeme getirin. Kötümserin söylediklerini gelecekte aşılması gerekebilecek sorunlar olarak görün. Ne yapacağınızı kaçamaklar yapmadan doğrudan ifade ederek kendi başınıza davranmaya da hazır olun. Her şeyi ince eleyip sık dokuyanlara bir kere de kendilerini hazır hissetmeden harekete geçmeyi önerin.



## Çokbilmişler

5

Bu kişiler dayanılmaz bir mantık silsilesi ve bilgilerine olan güvenleriyle, sizi aptal, beceriksiz konumuna düşüren ve savunmaya zorlayan insanlardır. Bu kişilere iletişim kurmak için önceden düşüncelerinizi sıraya koymanız ve birlikte ele alacağınız konuyla ilgili hazırlıklar yapmanız gerekiyor. Söylediklerini kabul etmek istemiyorsanız en etkin yöntem soru tekniklerini kullanmaktır. Yapılacak işlerin gözden geçirilmesini sağlamak için ek bilgi vermesini sağlayacak sorulardan yararlanın. Çokbilmişlerin arasında uzman olmadıkları hâlde uzmanmış gibi konuşan, yarı-bilgili hâllerinin kısmen farkında olan ve aldıkları yarım yamalak bilgileri aceleyle olayın bütünüymüş gibi sunanlar da vardır. Bunlar karşısında da doğru olguları sanki başka bir seçenekmiş gibi mümkün olduğu kadar tasvir edin.