

UZMAN ÖĞRETMENLİK DENEME SINAVI

Hazırlayan: Hüseyin ÇUBUKÇU
Açıklama : Özgün sorular kullanılmıştır

1- Teknoloji sürekli gelişen bir alandır. “Geçmişten Günümüze Teknolojik Değişimler” temalı bir konferansa günümüzdeki teknoloji ile üretilen araç-gereçlerden örnekler verilerek başlanmış, daha sonra geçmişteki teknolojilerle üretilen araç-gereçler örneklerle açıklanmıştır.

Yukarıya açıklanan durum aşağıdaki öğretim ilkelerinden hangisiyle bağlantılıdır?

- A- Yakından uzağa
- B- Bütünlük
- C- Bilinenden bilinmeyene
- D- Hayatilik
- E- Basitten karmaşığa

2- Ayşe öğretmen öğrencilere toplama işlemini öğretirken 4 seviye grubu oluşturmuştur. 1. gruba çubuklardan yararlanarak toplama işlemleri yapma, 2. gruba tek basamaklı iki sayıyı toplama işlemleri yapma, 3 gruba iki basamaklı sayılarla toplama işlemi yapma, 4 gruba da toplama işlemi ile ilgili problem çözme etkinliği yaptırmıştır.

Ayşe öğretmenin uyguladığı farklılaştırılmış öğretme stratejisi aşağıdakilerden hangisidir?

- A- İstasyon
- B- Merkezler
- C- Katlı öğretim
- D- Karmaşık Öğretim
- E- Giriş noktaları

3-Portfolyo değerlendirme ile ilgili olarak aşağıdaki ifadelerden hangisi söylenemez?

- A- Hedeflenen kavram ve becerilerin uygulanması ve anlaşılmasının kanıtını destekler.
- B- Öğrenciler için öz değerlendirme imkanı sunar.
- C- Portfolyolar, hedeflenen kavram ve becerilerin uygulanması ve anlaşılmasının kanıtını destekleyen ölçütlere dayalı çok özel amaçlarla öğrenci çalışmalarının bir araya getirilmesidir.
- D- Portfolyoda seçilen ürünleri tanımlamak için kırmızı sarı ve mavi noktalar kullanılabilir.
- E- Portfolyo süreci, toplama ve değerlendirme aşamalarından oluşur.

4- Bir ortaokula matematik öğretmeni olarak atanan Mustafa Bey, ilk dersinde öğrencilere karşı “Burada olmanızdan, sizi daha iyi tanıyacak olmaktan çok memnunum ve sınıfa önemli deneyimler ve özellikler getirdiğinizin farkındayım” ifadelerini kullanmıştır.

Mustafa öğretmen aşağıdaki mesaj türlerinden hangisinden yararlanmıştır?

- A- Fırsat
- B- Davet
- C- Yatırım
- D- Kalıcılık
- E- Düşünme

5-. “Okul kültürü; değerleri, inançları, bakış açılarını yansıtır. Öğrenciler üzerinde olumlu ya da olumsuz etkiler oluşturabilir. Diğer bir ifadeyle dolaylı öğrenmelere yol açar.”

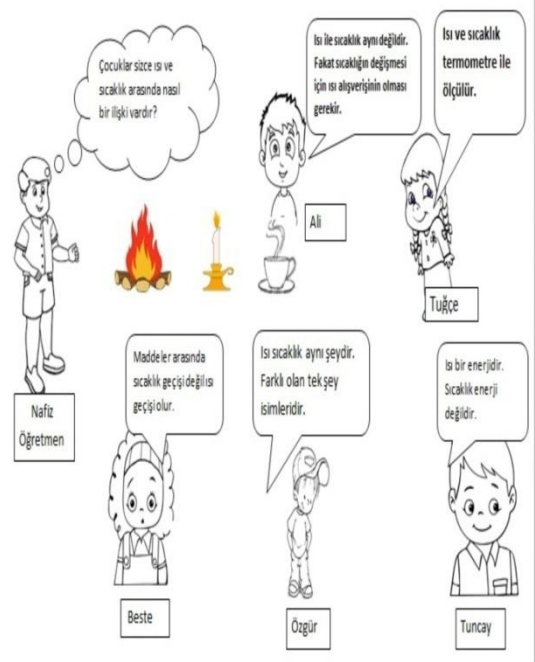
Paragrafta ifade edilen durum aşağıdaki program türlerinden hangisini yansıtır?

- A- Örtük
- B- Resmi
- C- Desteklenen
- D- Ekstra
- E- Uygulamadaki

6-Aşağıdaki seçeneklerden hangisi Beyin Temelli Öğrenme (Nörofizyolojik) Yaklaşımı’nın öğrenme ilkeleriyle bağdaşmaz?

- A- Öğrenme fizyolojik bir olaydır
- B- Öğrenme bilinçli bilinçsiz süreçleri içerir
- C- Beyin bütünleri ve parçaları aynı anda algılar.
- D- Anlamı araştırma sonradan kazanılır
- E- Öğrenme korkuyla azalır teşvikle artar.

7-



Fen bilimleri dersinde öğretmen dersi işlerken yukarıda örneği verilen kavram karikatüründen yararlanmıştır.

Karikatür incelendiğinde öğretmenin kavram karikatürünü derste kullanım amacını aşağıdaki seçeneklerden hangisi en iyi açıklar?

- A- Kavram öğretimi sağlama
- B- Ölçme ve değerlendirme aracı olarak kullanma
- C- Kavram yanlışlarının tespitini sağlama
- D- Kavramlar arası ilişkileri göstermeyi sağlama
- E- Görsel algıyı desteklemeyi sağlama

8-

“Öğrencilerin pasif bir dinleyici olmasının ötesinde, aktif olarak öğrenme sürecine katılımını sağlayan yaklaşımlarından birisidir. Her branşta uygulanabilir bir yöntemdir.Öğretmen, öncelikle konunun kısa bir anlatımını yaklaşık 5-10 dakika yapar. Konu ana hatları ile özetlenir. Bunun hemen sonrasında anlatılan kavrama yönelik bir kavram testi uygulanır. Öğrencilere düşünceleri için bir dakika civarında zaman verilir. Öğrenciler bu aşamada bireysel olarak cevaplarını verirler. Doğru cevap yüzdesi yaklaşık %30-70 arasında ise gruplar içerisinde tartışma ortamı oluşturulur.”

Paragrafta söz edilen öğretim yöntemi aşağıdakilerden hangisidir?

- A- Programlı öğretim
- B- Farklılaştırılmış öğretim
- C- Buluş yoluyla öğrenme
- D- Tam öğrenme
- E-Akran öğretimi

9-

İlkokul 2. Sınıf öğretmeni Ahmet Bey canlılar konusunu pekiştirmek amacıyla okul dışı öğrenme faaliyeti planlamış ve öğrencilerini bulunduğu ildeki hayvanat bahçesine götürmüştür. Ertesi gün sınıfta ölçme değerlendirme aracı kullanarak etkililiği değerlendirmiştir.

Aşağıdakilerden hangisi Ahmet Bey’in kullandığı ölçme değerlendirme araçlarından biri kesinlikle olamaz?

- A- Kavram haritası
- B- Zihin haritası
- C- Bulmaca
- D- Kompozisyon
- E- Resimlerden yararlanma

10-Dersinde “suyun kaldırma kuvveti” konusunu işleyen Fen bilimleri öğretmeni Ali Bey aşağıdakilerden hangisini yaparsa öğrenme daha kalıcı olur?

- A- Konu ile ilgili sunum yaparsa
- B- Konuyu soru cevap yöntemiyle özetlerse
- C- Konuyla ilgili öğrencilere laboratuvar da deney yaptırırsa
- D- Konuyla ilgili film izletirse
- E- Konuyla ilgili kavram haritası kullanırsa

11-Aşağıdakilerden hangisi pozitif ayrıntılı ve anlık geribildirim örneği teşkil eder?

- A- Ev ödevi veren öğretmenin ertesi gün öğrencisine ödevle ilgili verdiği “çok güzel” şeklinde cevap
- B- Sınıf içerisinde sorulan bir soruyu cevaplayan öğrenciye öğretmenin “Doğru.. Aferin” demesi
- C- Sınıfta yapılan bir etkinlik sırasında öğretmenin öğrenciye “Bravo! Yaptığın çalışmada ayrıntılara çok güzel bir biçimde dikkat etmişsin renk uyumu da harika” demesi .
- D- Performans ödevi veren öğretmenin ertesi gün öğrencisine verdiği “Tebrikler. Özgün bir çalışma ortaya koymuşsun konuyu özümsemişsin” şeklinde geri bildirim vermesi
- E- Bir deney yapan öğretmenin deney sırasında sorduğu soruya yanlış cevap veren öğrenciye “Hatalı cevap doğrusu şöyle olmalıydı” demesi

12-Aşağıdaki davranışlardan hangisi devamlılık göstermesine rağmen öğrenme ürünü sayılmaz?

- A- Bir köpeğin sahibini her gördüğünde havlaması
- B- Bir çocuğun annesine ağlayarak her istediğini yaptırması
- C- Bir sürücünün arabaya her bindiğinde emniyet kemerini takması
- D- Sınıfa öğretmen girdiğinde öğrencilerin ayağa kalkması
- E-İnci kefallerinin her yıl mayıs ayında yumurtalarını bırakmak üzere akarsulara doğru göç etmesi

13-Semra öğretmen organik tarım konusuna geçmeden önce, öğrencilerine öğrenecekleri bilgilerin ne işe yarayacağını gerçek yaşamda nasıl, nerede kullanabileceklerini çeşitli örnekler vererek açıklamıştır.

Buna göre, aşağıdakilerden hangisi Semra öğretmenin amacını en iyi açıklar?

- A- Öğrencilerin dikkatini çekmek
- B- Öğrencileri güdülemek
- C- Öğrencilerin ön öğrenmeleri hatırlamalarını sağlamak
- D- Öğrencilerin bilgiyi örgütlemesini sağlamak
- E- Öğrencilerin genel uyarılmışlık düzeyini arttırmak

14-

I- Problemi tanımlama

II- Problemi hissetme

III- Hipotezler oluşturma

IV- Raporlaştırma

V- Problemin çözümü için veri toplama

VI- Problemle ilgili bilgileri toplama

VII- Problemi çözme

VIII- Hipotezleri test etme

Araştırma-İnceleme Yoluyla Öğrenme Stratejisi'nin yukarıda verilen uygulama basamaklarının doğru şekilde sıralanışı aşağıdaki seçeneklerin hangisinde verilmiştir?

- A- I II VI III V VII VIII IV
- B- II I VI III V VIII VII IV
- C- I II VI III V VIII VII IV
- D- II I VI V III VIII VII VI
- E-II I III VI V VII VIII IV

15-Tam Öğrenme Stratejisi ile ilgili aşağıdaki ifadelerden hangi yanlıştır ?

A- Uygulama sürecinin ilk basamağı öğrenme ürünlerinin üniteler halinde belirlenmesidir.

B-Birkaç ünite bitiminden sonra summatif değerlendirme yapılır.

C- Öğrencilerin bir üniteyi öğrenme düzeyi yüzde 70 ise bir sonraki üniteye geçilir.

D- Sağa çarpık dağılımı savunur

E- Dönüt düzeltme öğretim hizmetinin niteliğini belirleyen en önemli öğe olarak kabul edilir.

16-

I Metin'in uygulanan test sonucu zeka puanı, 130 olarak hesaplandı

II Ayşe Türkçe testinden 78 puan aldı

III Mehmet memur olarak atanamadı.

IV-Meltem'in işe girebilmesi için yapılacak sınavda sorulan soruların yüzde 70 ini doğru cevaplama gerekmektedir.

V-Burak, spor müsabakaları sonucu gümüş madalya almaya hak kazandı

Yukarıda verilenlerden hangisi ya da hangilerinde değerlendirme işlemi yapılmıştır ?

A-Yalnız I II

B Yalnız II IV

C-Yalnız I V

D Yalnız III V

E Yalnız I III V

17-Hangi seçeneklerin hangisi dolaylı ölçmeye örnektir ?

A- Ahmet YKS sınavından 463 puan aldı.

B- Bir metinde kullanılan terim sayısı 10dur

C- Ömer 100 sorudan 10 unu yanlış cevapladı.

D- Fatma, masanın enini 50 cm olarak ölçtü

E- Kasanın kütlesi 25 kg dır.

18--Aşağıdakilerden hangisinde 2 değişken arasındaki korelasyon en yüksek düzeydedir?

- A- Sigara kullanımı ile sağlıklı yaşam düzeyi arasındaki korelasyon -88dir.
- B- Düzenli uyku ile başarı arasındaki korelasyon +75 tir.
- C- Cinsiyet ile doğum yeri arasındaki korelasyon 0 dır.
- D- Spor yapmak ile sağlıklı yaşam düzeyi arasındaki korelasyon +95 tir
- E- Oyun bağımlılığı ile başarı arasındaki korelasyon -98 dir.

19-Geçerlilik ve güvenilirlikle ilgili aşağıdaki ifadelerden hangisi yanlıştır?

- A- Geçerlilik, güvenilirlik için bir ön şart ancak yeterli şart değildir.
- B- Bir test geçerliyse büyük olasılıkla da güvenilirirdir.
- C- Geçerlilik ve güvenilirlik bir varlık-yokluk sorunu değil, derece sorunudur
- D- Bir ölçme aracının geçerliliği ve güvenilirliği diye bir şey yoktur, ölçme araçlarından elde edilen puanların geçerliliği ve güvenilirliği diye bir şey vardır
- E- Geçerlilik tüm hata türlerinden güvenilirlik ise sadece tesadüfi hatalardan etkilenir.

20- Öğrencilerin daha çok hatırlama düzeyini ölçen, şans başarısına hemen hemen hiç yer vermeyen ölçme aracı aşağıdakilerden hangisidir?

- A- Sözlü yoklama
- B- Yazılı yoklama
- C- Çoktan seçmeli test
- D- Kısa cevaplı test
- E- Eşleştirmeli test

21-Hangi seçeneklerden hangisi sabit hata içermektedir?

- A- Aslı öğretmen yaptığı sınavda yazısı güzel olanlara 4 puan vermiştir.
- B- Ahmet öğretmen yaptığı sınav sonunda 44 puan alanlara 1 puan eklemiştir.
- C- Ayşe öğretmenin sorduğu 20 sorudan son soruyu süre yetersizliği nedeniyle kimse cevaplayamamıştır. Öğretmen herkese 2 puan eklemiştir
- D- Bir baskül 1 kg da 0.10 gram eksik tartmaktadır. Örneğin 2 kg elmayı 0.20 eksik tartmıştır.
- E- Bir duvar saati her 1 saatte 2 dakika ileriye göstermektedir.

22-Bir teste yer alan maddenin ayırt edicilik indeksi 0.34 olarak hesaplanmıştır. Buna göre madde ile ilgili aşağıdaki yargılardan hangisine varılabilir?

- A- Madde kolaydır.
- B- Bilenle bilmeyeni ayırt etmiştir.
- C- Ayırt ediciliği düşüktür.
- D- Madde orta düzeyde zorluktadır.
- E- Madde testten çıkarılmalıdır.

23-2000 yılından bu yana uygulanmakta olan uluslararası izleme çalışmasıdır 2000 yılında ağırlıklı alan, okuma becerileri iken 2003 yılında matematik okuryazarlığı ve 2006 yılında fen okuryazarlığı, 2018 yılında tekrar okuma becerileri olmuştur. Türkiye 2003 yılından bu yana bu çalışmaya dahil olmuştur. Çalışmada 15 yaş hedef gruptur.

Yukarıda sözü edilen uluslararası araştırma türü ve araştırmayı yapan kuruluş aşağıdakilerden hangisidir?

- A- PISA- IEA
- B- TIMSS- IEA
- C- PISA –OECD
- D- PIRLLS- IEA
- E- TIMMS –OECD

24-Bir iş başvurusu için kurum, yapılacak ön sınavdan en az 70 puan alınması gerektiğini ve en yüksek puan alan ilk 10 kişinin işe alınacağını duyurmuştur. Sınav sonucunda başarılı olan ve işe alınan adaylar 6 aylık hizmet içi eğitime tabi tutulmuş sonrasında adaylara aldıkları eğitimle ilgili sınav yapılmıştır. Bu sınavda başarılı olmak için 60 puan şartı getirilmiştir

Yukarıdaki süreçle ilgili olarak aşağıdaki yargılardan hangisine varılamaz?

- A- İş başvurusunda hem mutlak hem bağıl ölçüt kullanılmıştır.
- B- Yapılan ön sınav tanıma yerleştirmeye yönelik değerlendirme örneğidir.
- C- Kurumun işe alınanlara 6 aylık eğitimden sonra yaptığı sınav, düzey belirlemeye yönelik değerlendirmedir.
- D- İşe alınma şartlarından 70 puan ölçütü bağıl ölçüttür.
- E- 60 puan alma şartı gruptan bağımsız olarak belirlenmiştir

25-

Matematik öğretmeni Sedat Bey, hazırlamak istediği bir testte aşağıdakilerden hangisi yaparsa testin güvenilirliğini arttırmaya yönelik bir davranış sergilememiş olur?

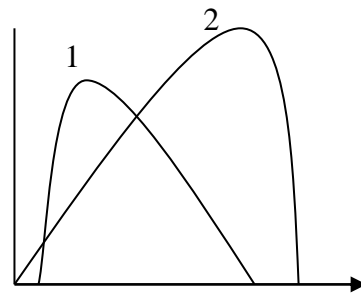
- A- Testteki madde sayısını arttırırsa
- B-Test ortamında ısı, ışık gibi hususlara dikkat ederse
- C-Sınav süresini doğru bir şekilde belirlerse
- D- Testteki maddeler için karmaşık bir dil kullanmazsa
- E-Test uygulanacak grubun homojen olmasını sağlarsa

26-Bir test uygulamasında öğretmen, öğrencilerine sorduğu 80 sorudan istedikleri 40 soruyu yapabileceklerini söylemiştir.

Buna göre uygulanan test ile ilgili aşağıdaki yargılardan hangisine kesinlikle ulaşılmaz?

- A- Testin güvenilirliği düşmüştür.
- B- Testin kapsam geçerliliği düşmüştür.
- C- Öğrencilerin motivasyonu artmıştır
- D-Öğretmen test yarılma yöntemini uygulamıştır.
- E- Testin duyarlılığı azalmıştır.

27-



Yukarıdaki dağılımla ilgili hangisi söylenemez?

- A- 1 numaralı dağılım sağa çarpıktır
- B- 2 numaralı dağılım Tam Öğrenme Modeli'nin savunduğu dağılım türüdür.
- C- 1 ve 2 numaralı dağılımın ranjı eşittir
- D- 1 ve 2 numaralı dağılımların mod değerleri farklıdır.
- E- II numaralı dağılımda aritmetik ortalama medyandan, medyan da moddan küçüktür.

28-Eğitim sürecinde öğretim ve yönetim hizmetlerinin dışında kalan ve öğrencinin kişilik gelişim ihtiyaçlarını karşılamaya dönük tüm yardım hizmetlerini ifade eden alan aşağıdakilerden hangisidir?

- A- Öğrenci kişilik hizmetleri
- B- Sağlık hizmetleri
- C- Sosyal yardım hizmetleri
- D- Denetim hizmetleri
- E-Rehberlik hizmetleri

29-Aşağıdakilerden hangisi rehberliğin ilkelerinden değildir?

- A- Rehberliğin temelinde insan hak ve sorumlulukları ile yakından ilgili demokratik ve insancıl bir anlayış vardır.
- B-Rehberlik ve psikolojik danışma hizmetlerinde ayanilik esastır
- C-Rehberlik hizmetleri planlı, programlı, örgütlenmiş bir biçimde ve profesyonel bir düzeyde sunulmalıdır.
- D- Rehberlik yardımının esası, öğrencilerin kendi kişiliklerini daha iyi anlamalarını, problemlerine çözüm yolları bulmada onların kendi kendilerine yeter bir duruma gelmelerini sağlamaktır.
- E- Rehberlik bedensel, zihinsel, sosyal ve duygusal olan bütün kapasitelerini kendi ilgi ve yetenekleri doğrultusunda en uygun bir düzeyde geliştirmesi için öğrencilere yardım etmelidir.

30-

“Rehberlik uygulamalarında öğrenci ile yakından ilgili olan herkesin anlayış ve işbirliği içinde çalışması gerekir” ifadesi rehberliğin işlevlerinden hangisiyle ilişkilidir?

- A- Bilgi toplama,
- B- Müşavirlik
- C- Oryantasyon
- D- Psikolojik danışma
- E- İzleme.

31-

Aşağıdakilerden hangisi sınıf rehber öğretmenlerinin görevlerinden değildir?

- A- Sınıf rehberlik planını okul rehberlik ve psikolojik danışma programı ile sınıf rehberlik programı çerçevesinde hazırlayarak en geç ekim ayının ikinci haftasında eğitim kurumu müdürüne onaylatır.
- B- Sınıf rehberlik programı kapsamındaki etkinlikleri sınıfında uygular.
- C- Her yıl kasım ayı içerisinde sınıfında bulunan risk altındaki öğrencilere ait verilerin bir örneğini rehberlik ve psikolojik danışma servisine iletir.
- D- İlgi envanteri tutum ölçeği gibi bireyi tanıma tekniklerini uygulayıp değerlendirir.
- E- Sınıfıyla ilgili yürüttüğü rehberlik çalışmalarına ilişkin raporu her dönem sonunda eğitim kurumu müdürüne sunar.

32

Okul rehberlik öğretmeni Hasan Bey 5. Sınıf öğrencilerine yönelik “Verimli ders çalışma ” konulu etkinlik uygulamıştır. Hasan Bey’in yaptığı etkinlik aşağıdaki gelişim alanlarının hangisine yöneliktir?

- A- Kişisel sosyal
- B- Mesleki
- C- Psikolojik danışma
- D- Kariyer
- E- Akademik

33-

Aşağıdakilerden hangisi rehberlik hizmetlerinde kullanılan test dışı tekniklerdendir?

- A- Kimdir bu?
- B- İlgi Envanterleri
- C- Yetenek Testleri
- D- Kişilik testleri
- E-Tutum ölçekleri

34-

8 yaşında olan Semra ailesiyle markete gittiğinde istediği her şeyi alabilmekte, ailesi kendisine sınır belirlememektedir. Dolayısıyla Semra, kendisini “Patron çocuk” gibi algılamaktadır. Semra’nın ailesinin izlediği tutum aşağıdaki ana-baba tutumlarından hangisine örnektir?

- A- Demokratik
- B- Otoriter
- C- İzin verici
- D- İhmal edici
- E- Baskıcı

35-

Psikolojik danışman Kenan Bey, kendisine başvuran, yoğun travma ve duygusal problemler yaşayan danışanı, kendisine faydalı olamayacağı gerekçesiyle çocuk psikiyatristine yönlendirmiştir. Kenan Bey’in bu tutumu aşağıdaki etik ilkelerden hangisiyle ilişkilidir?

- A- Yetkinlik
- B- Dürüstlük
- C- Profesyonel kimlik
- D- Toplumsal sorumluluk
- E- Duyarlık ve hoşgörü

36-

I-Okuma bozukluğu (disleksi),
II-Yazılı anlatım bozukluğu (disgrafi)
III-Matematik bozukluğu (diskalkuli)

Yukarıdaki verilen bozukluklar aşağıdaki yetersizlik alanlarından hangisiyle ilişkilidir?

- A- İşitme yetersizliği
- B- Özel öğrenme güçlüğü
- C- Zihinsel yetersizlik
- D- Otizm
- E- Dil ve konuşma yetersizliği

37-

Özel eğitim ihtiyacı olan öğrencilerin devam edebilecekleri eğitim ortamları ya da yerleştirme seçenekleri arasında en fazla kısıtlayıcı olan aşağıdakilerden hangisidir?

- A- Gündüzlü özel eğitim okul ve kurumları
- B- Tam zamanlı kaynaştırma/ bütünleştirme
- C- Yarı zamanlı kaynaştırma/ bütünleştirme
- D- Yatılı özel eğitim okul ve kurumları
- E- Özel eğitim sınıfı

38-

BEP özel eğitim ihtiyacı olan bireylerin takip ettikleri eğitim programı temel alınarak öğrencinin gelişim özellikleri, eğitsel gereksinimleri ve performans düzeyleri doğrultusunda hedeflenen amaçlara ulaşmaya yönelik hazırlanan ve bu bireylere verilecek destek eğitim hizmetlerini de içeren bireye özgü program olarak tanımlanmaktadır. Aşağıdakilerden hangisi BEP’in özelliklerinde değildir?

- A- Öğrenciyle ve ailesiyle paylaşılan bir belgedir.
- B- Özeldir.
- C- Bireyselleştirilmiştir.
- D- Öğretim yöntemleri ve destekleyici stratejileri belirtir.
- E- Dönemlik olarak hazırlanır.

39-

Özel eğitime ihtiyacı olan öğrencilerin her birinin var olan performansları kapsamında üst düzeyde öğrenebilmesi, öğrenme ihtiyaçlarının ve bireysel özelliklerinin dikkate alınmasına bağlıdır. Bu da ancak öğretimlerde öğrenciye özgü uyarlamalar yapılarak öğretimlerin bireyselleştirilmesiyle mümkün olabilir.

Sınıfında özel eğitim öğrencisi bulunan Şeyma öğretmen öğrencilerine her bireyin özel olduğu, bireysel farklılıklara saygı duyulması gerektiğini, sınıf ortamında arkadaşça tutumlar geliştirmeleri gerektiğini vurgulamıştır.

Buna göre Şeyma öğretmen aşağıdakilerden hangisini amaçlamıştır?

- A Fiziksel engelleri kaldırmayı
- B- Olumlu sınıf iklimi oluşturmayı
- C Sürece yönelik düzenleme yapmayı
- D- Öğretimsel düzenleme yapmayı
- E İşleyişe uygun düzenleme yapmayı

40-

Özel yetenekli öğrencilerin normal gelişim gösteren arkadaşlarından farklı özellikleri olması, eğitsel ihtiyaçlarını da farklılaştırmaktadır. Bu nedenle normal öğretim programında, öğretim yöntemlerinde, ortamlarında farklılaştırmalar onlar için gereklidir. Hatta bunların bazıları normal gelişim gösteren öğrenciler için bile etkili olabilir.

Genellikle gruplama hızlandırma ve zenginleştirme şeklinde farklılaştırma yapılabilmektedir.

Buna göre aşağıdakilerden hangisi hızlandırma çalışmalarından değildir?

- A- Saha gezileri
- B- Sınıf atlama,
- C- Üstten ders alma,
- D- Sınavla ders geçme
- E- Okul erken başlama

41-Aşağıdakilerden hangisi yeteneklilerle çalışan öğretmenlerden beklenen özelliklerden değildir?

- A- Farklı öğrenme ve öğretme teknikleri, malzeme ve araç-gereç kullanmalıdır.
- B- Analiz, sentez ve değerlendirme basamaklarını içeren çalışmalar yapmalıdır.
- C- Ödevlerde tekrarlara ve alıştırmalara ağırlık vermelidir.
- D- Grupla olduğu kadar bireysel çalışmalara da önem vermelidir
- E- Öğrencileri zaman zaman liderliklerini geliştirmeye teşvik etmelidir.

42-

Aşağıdakilerden hangisi BEP Geliştirme birimi üyesi değildir?

- A- Öğrenci
- B- Veli
- C- Rehber Öğretmen
- D- Öğrencinin sınıf öğretmeni
- E- Okul –aile birliği temsilcisi

43

Araştırma probleminin doğru şekilde tanımlanabilmesi için detaylı bir alanyazın taramasına ihtiyaç vardır. Alanyazın taraması; araştırma problemini sınırlandırmaya yardımcı olur, araştırmanın önemini belirlemeye katkı sağlar, yöntemin geliştirilmesine katkı sağlar, yapılacak araştırmanın sonuçlarının yorumlanmasına yardımcı olur. Alanyazın taraması sürecinde temel amaç mümkün olduğunca birincil kaynaklara ulaşmaktır.

Aşağıdakilerden hangisi birincil kaynaklardan değildir?

- A- Araştırma raporları
- B- Derleme makaleleri
- C- Tezler
- D- Araştırma makalelerinin yayınlandığı dergiler
- E- Özgün kitaplar

44-

Problemler iyi tanımlanmış veya iyi tanımlanmamış problemler olarak da sınıflandırılabilir. İyi tanımlanmış problemler için çözüm uzayının kısıtlılığı söz konusudur.

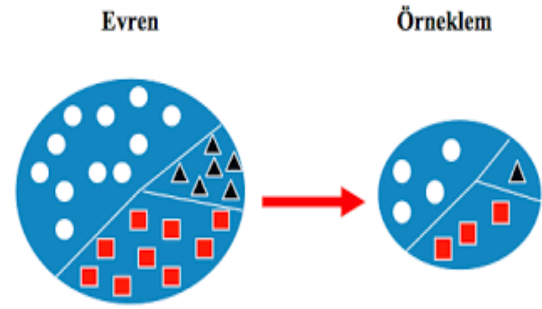
Aşağıdakilerden hangisi iyi tanımlanmış bir problem örneğidir?

- A- Küresel ısınmaya karşı alınabilecek önlemler nelerdir?
- B- Salgın süreciyle başa çıkabilmek için neler yapılmalıdır?
- C- İklim değişikliğinin etkileri nelerdir?
- D- Covid 19 salgınının eğitimde ortaya çıkardığı sorunlar nelerdir?
- E- Küresel ısınmanın etkileri nelerdir?

45-Bir arama motoruna yazılan “araştırma yöntemleri ” site:edu.tr ifadesinin açıklaması aşağıdakilerden hangisidir?

- A- Araştırma ve yöntemleri kelimelerinin yan yana yer aldığı, tüm sayfaları listeler.
- B- Araştırma ve yöntemleri kelimelerinin yan yana yer aldığı, PDF uzantılı yayınlanan sayfaları listeler.
- C- Araştırma ve yöntemleri kelimelerinin yan yana yer aldığı, Türkiye’deki üniversitelerde yayınlanan sayfaları listeler.
- D- Araştırma ve yöntemleri kelimelerinin yan yana yer aldığı, linkleri listeler.
- E- Araştırma ve yöntemleri kelimelerinin yan yana yer aldığı, Türkiye’deki devlet kurumlarında yayınlanan sayfaları listeler.

46-



Yukarıdaki şekilde verilen örnekleme yöntemi aşağıdakilerden hangisidir?

- A- Ölçüt örnekleme
- B- Sistematiik örnekleme
- C- Basit seçkisiz
- D- Tabakalı örnekleme
- E- Aykırı örnekleme

47. ve 48. soruları aşağıdaki parçaya göre cevaplayınız

Farklılaştırılmış öğretim yöntemlerinden istasyon ve katlı öğretim tekniğinin öğrenme süreci ve öğrenme ürünleri üzerindeki etkilerinin derinlemesine incelendiği bir araştırmada nitel araştırma yöntemi kullanılmıştır. Bu araştırmada amaç olarak aşağıdaki sorular belirlenmiştir

1-Öğretmenlerin istasyon ve katlı öğretim yöntemlerinin öğrenme süreci ve öğrenme ürünlerine olan etkileri hakkındaki görüşleri nelerdir?

2-İstasyon ve katlı öğretim yöntemleri öğrenme süreci ve öğrenme ürünlerini nasıl etkilemektedir ?

47- Araştırmada kullanılan değişkenlerle ilgili olarak aşağıda verilenlerden hangisi yanlıştır?

- A- İstasyon yöntemi bağımsız ve süreksiz değişkendir.
- B- Öğrenme ürünleri bağımlı değişkendir.
- C- Araştırmada iki bağımsız ve iki bağımlı değişken bulunmaktadır.
- D- Katlı öğretim yöntemi bağımsız değişkendir.
- E- Öğrenme süreci düzenleyici değişkendir.

48-Araştırmada aşağıdaki nitel araştırma türlerinden hangisinden yararlanılmıştır?

- A- Durum
- B- Eylem
- C- Anlatı
- D- Etnografi
- E- Fenomenolojik

49- Bilimsel araştırma etiği; genel bilimsel araştırma etiği, araştırmacı-katılımcı etiği ve yayın etiği olarak sınıflandırılabilir. Bir çalışmayı başka başka yerlerde yayınlamak aşağıdaki yayın etiği ihlallerinden hangisine örnektir?

- A- Aşırma
- B- Çarpıtma
- C- Dublikasyon
- D- Uydurma
- E- Dilimleme

50-

- I- Okuyucuların ilk incelediği bölümdür ve çalışma hakkında fikir verir; araştırmanın amacını, içeriğini ve yöntemini yansıtır 120 kelimeyi geçmemelidir.
 - II- Temel amacı, çalışma hakkında okuyucuya bilgi vermektir. Aynı zamanda çalışmanın genel yapısını yansıtmaya açısından da önemlidir. Bu nedenle bu bölümde kısaltma kullanılmamalıdır.
 - III- Çalışmanın problemi sunulur, tanıtılır değişkenler tanımlanır ve araştırmanın amacı, hipotezleri ve/veya soruları verilir.
- Yukarıda açıklamaları verilen bilimsel raporun bölümleri sırasıyla aşağıdakilerden hangisidir?

- A. Başlık-Özet-Giriş
- B. Giriş- Başlık- Özet
- C. Özet –Başlık- Giriş
- D. Yöntem- Başlık- Giriş
- E. Başlık- Yöntem –Özet

51-

Aşağıdakilerden hangisi fikri haklardan değildir?

- A- İlim edebiyat eserleri
- B- Sinema eserleri
- C- Coğrafi işaret
- D- Teknik çizimler
- E- Harita ve krokiler

52-

- I-Başlangıç
- II-Planlama
- III-Uygulama
- IV Kapanış
- V-Kontrol

Projenin fikir olarak doğuşundan planlanmasına, uygulanmasına, kontrolüne ve kapanışına kadar geçen aşamaların bütününe “proje yaşam döngüsü” denmektedir.

Yukarıda proje yaşam döngüsü verilen aşamalarından hangi ikisinin yerinin değişmesi gerekmektedir?

- A-I II
- B- II III
- C-I IV
- D- III IV
- E- IV V

53-

Şenay öğretmenin kendisine “Tüm öğrencilerimin eğitimsel gereksinimlerini karşılayabilmek için ben ne yapıyorum?” sorusunu sorması aşağıdaki anlayışlardan hangisine örnektir?

- A- Yansıtıcı(Metabilişsel) düşünce
- B- Eleştirel düşünce
- C- Yaratıcı düşünce
- D- Analitik düşünce
- E- Tümevarımsal düşünce

54-Ülkemizde kapsayıcı eğitimin karşılığı olarak kaynaştırma ve bütünleştirme ifadeleri de kullanılmaktadır. Ancak bu kavramların birbirinden farklılıkları bulunmaktadır.

Buna göre kapsayıcı eğitim ile kaynaştırma/bütünleştirme kavramlarının farklılıkları ile ilgili olarak aşağıda verilen ifadelerden hangisi yanlıştır?

- A- Kaynaştırma/bütünleştirme, özel gereksinimli çocuklara odaklıdır. Kapsayıcı eğitim ise tüm çocukların özelliklerini dikkate alarak eğitimde eşit erişime yöneliktir.
- B- Kaynaştırma/bütünleştirme, eğitim ortamlarının çocukların özelliklerine göre yapısal ve işlevsel olarak düzenlenmesini gerektirirken kapsayıcı eğitim çocukların eğitim ortamına hazır olmasını gerektirir.
- C- Kaynaştırma/bütünleştirme genel eğitim ortamlarında çocukların yarı zamanlı ya da tam zamanlı şekilde bulunmasını içerir. Kapsayıcı eğitim ise tüm çocukların gelişimsel özellikleri ve gereksinimlerine göre öğretimsel uyarlamalar yapılarak eğitim ortamlarına erişim ve katılımlarını içerir.
- D- Kaynaştırma/bütünleştirmede, çocukların “bireysel farklılıkları” ön plandadır ve çoğu zaman bu durum sorun ya da ayırıcı özellik olarak görülür. Kapsayıcı eğitim ise “Çeşitlilik” esastır ve bireysel farklılıklar olağan karşılanarak ayırıcı özellik şeklinde vurgulanmaz.
- E- Kaynaştırma/bütünleştirmede,ayrıştırılı çocukların bütünleştirilmesine yönelik destek sunulur Kapsayıcı eğitimde ise tüm çocukların okula aidiyeti, katılımı için gerekli tedbirler alınır.

55-

Aşağıdakilerden hangisi kapsayıcı eğitimin katılım bileşeniyle ilgilidir?

- A- Öğretmenin sınıfın her tarafını tüm çocuklar tarafından kullanılır hale getirmesi
- B- Öğretmenin öğretim sürecinde istasyon yöntemi ile işbirliğine dayalı öğrenme yöntemlerini kullanması
- C- Bir sınıfta bulunan materyallerin tüm öğrenciler tarafından bireysel gereksinimleri temelinde kullanılabiliyor olması
- D- Okul veli işbirliğinin güçlendirilmesi
- E- Kapsayıcı eğitimle ilgili okul içi mesleki toplantılar yapılması

56-Kapsayıcı eğitim ilkelerine göre yönetilen okullar genellikle günlük faaliyetlerine rehberlik eden bir dizi ilkeye dayanmaktadır. Kapsayıcı okul profilini belirleyen bu ilkeleri her okul biraz farklı çalışsa da, çoğu durumda özellikleri çok benzerdir.

Aşağıdakilerden hangisi kapsayıcı okul profilini belirleyen ilkelerden biri olamaz?

- A- Her tür öğrenciye erişim izni verilir. Eğitim fırsat eşitliği ve adaleti temelinde bir hak olarak görülür
- B- Çocukların yaşam kalitesinin sadece öğrenme düzeyinde değil, her alanda artması hedeflenir.
- C- Bireysel farklılıklar bir dezavantaj değil gelişime destek noktası olarak ele alınır.
- D- Öğrencilerde eleştirel düşünmeyi teşvik etmeye ve farklı olanları kabul ederken kendi fikirlerini geliştirmelerine izin vermeye çalışılır.
- E- Öğrencilerin performansı yalnızca akademik sonuçlara göre değerlendirilir.

57-

Öğrenme için evrensel tasarım ilkelerine göre düzenlenen bir öğrenme ortamında öğretmen çoklu sunum yolları sağlayarak, çoklu meşgul olma yolları sağlayarak ve çoklu ifade etme yöntemleri kullanarak tüm öğrencilerinin erişimini artırabilir.

Aşağıdakilerden hangisi çoklu meşgul olma yollarından birisidir?

- A- Öğrencilere resim yaptırmak
- B- Öğretim sürecinde videolar kullanmak
- C- Dijital araçlarla öğrencilerin kendilerini ifade etmelerini sağlamak
- D- Öğretim sürecinde grup çalışmaları yaptırmak
- E- Öğretim sürecinde bir konuyu anlatırken görsellerden yararlanmak

58-Kapsayıcı eğitim ortamlarında katılım, öğrencilerin etkinliğin, derslerin, rutinin aktif bir üyesi hâline gelmesini ve akranları ile bir arada olmasını sağlamaktır. Bu kapsamda tüm çocuklara yönelik öğrenme içeriğinde, sürecinde ve öğrenme süreci sonunda (ürünlerde) yapılabilecek düzenlemeler çocukların katılımı konusunda önemli yol araçlarıdır

Aşağıdakilerden hangisi öğrenme ürünleri ile ilgili farklılaştırmaya örnektir?

- A- Emel öğretmenin desteğe ihtiyacı olan bir öğrenciye akran desteği sunması
- B- Ayşe öğretmenin sevdiği öğrencilerin oyuncağını yanında bulunduran öğrencilere izin vermesi
- C- Mustafa öğretmenin, sınıfında, ifade edici dil becerisi sınırlı bir öğrenciden sorulan bir rakamı oyun hamuruyla yapmasını istemesi
- D- Meltem öğretmenin karmaşık bir konuyu parçalara bölerek sunması
- E- Ahmet öğretmenin sınıfta yaptığı bir etkinlikte müzik resim gibi unsurlardan yararlanması

59-

Öğretmenlerimizin öğrenme içeriklerini kapsayıcı şekilde düzenlemeden önce kendilerine aşağıdaki sorulardan hangisini sormaları gerekir?

- A- “Sınıftaki öğrencilere ne öğreteceğime nasıl karar veriyorum?”
- B- Sınıftaki öğrenciler için hangi farklılaştırılmış öğretim yöntemlerini kullanmalıyım?
- C- Öğrencilerin erişimini arttırmak için materyalleri nasıl düzenlemeliyim?
- D- Öğrencilerin ürünlerini değerlendirmek için hangi değerlendirme yöntemlerini kullanmalıyım?
- E- Etkili öğrenme sürecine destek için kimlerle işbirliği yapmalıyım?

60-

Öğrenme süreçlerine yönelik olarak sunum şekli, öğrencilerin tepkileri, öğrenme, görev tamamlama veya test etme için ayrılan ve izin verilen süre, destek düzeyi, katılım derecesi ve müfredat düzeyinde uyarlamalar yapılabilir

Aşağıdakilerden hangisi söz konusu uyarlamalara uygun olmayan bir davranıştır?

- A- Matematik problemleri için bir hesap makinesi kullanılmasına izin vermek
- B- Sözlü ve yazılı yanıtı izin vermek
- C- İpucu yardım sistemlerini kullanmak
- D- Sunum yaparken farklı görsel araçlar kullanmak
- E- Bir görevi tamamlamak için standart bir zaman çizelgesi kullanmak

61-

Kapsayıcı değerlendirme ilgili olarak aşağıdakilerden hangisi söylenemez?

A-Kapsayıcı değerlendirme herhangi bir öğrenci grubuna yararlı olması amacıyla olması gerekenden farklı bir değerlendirme yapmak ya da değerlendirme ölçütlerini bir grubun lehine olacak şekilde yapılandırmaktır.

B-Kapsayıcı değerlendirme, öğrencileri değerlendirmekten daha fazlasıdır.

C-Öğrencilerin ve öğretmenlerin, öğrencilerin öğrenme hedeflerini karşılama konusundaki ilerlemesini anlamalarını sağlayan devam eden faaliyetlerdir.

D-Kapsayıcı değerlendirme, her öğrencinin gelişim ve öğrenme özelliklerine göre ortaya koyduğu performansını ölçmeye, yeterliklerini geliştirmeye ve veri elde etmeye yöneliktir..

E-Kapsayıcı değerlendirme, belirli öğrenci gruplarına yararlı olması amacıyla değerlendirmeyi değiştirmek ve çitayı düşürmek demek değildir

62-Ülkemizde bir çok bölgede mevsimlik tarım işçisi olarak çalışan ailelerin çocukları eğitim öğretim yılı sona ermeden okullarından ayrılmakta bu nedenle de çocuklar dezavantajlı duruma düşmektedirler.

Aşağıdakilerden hangisi mevsimlik çalışan ailelerin çocukların yaşadığı dezavantajı ifade etmektedir?

- A- Destek sınırlıkları
- B- Dil bariyeri
- C- Fiziki sınırlıklar
- D- Öğrenme kayıpları
- E- Sosyal duygusal gelişim sınırlıkları

63-

Son zamanlarda ülkemiz özelinde gündemde yer alan mülteci grupların eğitimi dikkate alındığında travmalar, uyum, farklı dil gibi sorunların yaşandığı görülmektedir.

Bu sorunların çözümünde mikro, mezo ve makro olmak üzere değişik düzeylerde tedbirlerin alınma zorunluluğu ortaya çıkmaktadır.

Bu bağlamda aşağıdakilerden hangisi bir öğretmenin mikro düzeyde alabileceği tedbirlerdendir?

- A- Okulda ilgililerle işbirliği yapmak
- B- Olumlu sınıf iklimi oluşturmaya çaba göstermek
- C- Ailelerle iletişimi güçlendirmek
- D- Sivil toplum kuruluşlarıyla işbirliği içinde çalışmak
- E- Mültecilik konusunda verilen eğitimlere katılmak

64-

Kapsayıcılık öncelikle düşünme sistemimizde geliştirmemiz gereken bir anlayıştır. Düşüncelerimizde ne varsa dilimize de o yansımaktadır. Kapsayıcı anlayışta çocukların "etiketleri", tanıları, çeşitli özellikleri onların çocuk/öğrenci olmalarının önüne geçmemelidir.

Aşağıdakilerden hangisi kapsayıcı dile aykırı bir örnektir?

- A- Otistik öğrenci yerine otizm spektrum bozukluğu olan öğrenci ifadesi kullanmak,
- B- Kaynaştırma öğrencisi yerine özel öğrenme güçlüğü yaşayan öğrenci ifadesi kullanmak
- C- Tipik öğrenci demek yerine normal öğrenci ifadesini kullanmak
- D- MR 'li öğrenci yerine zihinsel yetersizliği olan öğrenci ifadesini kullanmak
- E- Özürlü öğrenci yerine özel gereksinimli öğrenci ifadesini kullanmak

65-

Hava, herhangi bir yerde ve zamandaki atmosfer koşullarının herhangi bir andaki kısa süreli durumu olarak tanımlanır.

Aşağıdakilerden hangisi hava olayına örnektir?

- A- Karadeniz Bölgesi yazları yağış alan bir bölgedir.
- B- Orta Afrika Bölgesinde yıl boyunca ortalama sıcaklık 20 derecenin üstündedir.
- C- Adana'da kış mevsimi ılık geçmektedir
- D- İstanbul da bugün öğleden sonra yağış bekleniyor.
- E- Konya da ilkbahar yağışları sıklıkla görülmektedir.

66-

Sanayi Devrimi'nden bu yana gerçekleşen karbondioksit (CO₂) ve diğer sera gazı emisyonlarının atmosferde birikmesi sonucunda gezegenimizin yüzey sıcaklığının ortalama yaklaşık 1.2°C derece kadar artış göstermiş olduğu belirlenmiştir

IPCC (Hükümetlerarası İklim Değişikliği Paneli) raporları ve çeşitli araştırmalarda gezegenimizin yüzey sıcaklığının yüzyıl sonuna kadar en fazla kaç °C dereceye kadar artışın göstermesinin kabul edilebilir olduğu bilimsel olarak kanıtlanmıştır?

- | | | |
|-----|-----|-----|
| A 1 | B 2 | C 3 |
| D 4 | E 5 | |

67-

Aşağıdakilerden hangisi küresel ısınmaya yol açan insan kaynaklı faktörlerden değildir?

- A- Güneş enerjinin şiddetindeki değişiklikler
- B- Sanayi faaliyetleri
- C- Tarımsal ilaç kullanımı
- D- Petrol ürünlerinin kullanımı
- E- Ağaçların yok edilmesi

68-

Doğal sera etkisinin kuvvetlenmesi sonucunda, yeryüzünde ve atmosferin alt katmanlarında saptanan sıcaklık artışı küresel ısınma ile sonuçlanır.

Aşağıdakilerden hangisi küresel ısınmaya sebep olan faktörlerden değildir?

- A- Fosil yakıtların yakılması
- B- Ormansızlaşma
- C- Tarımsal etkinlikler
- D- Şehirleşme
- E- Yeşil çatılar

69-

Aşağıdakilerden hangisi iklim değişikliği ile mücadelede diğerlerine göre daha etkilidir?

- A- Karbonu karada depolamak
- B- Fosil yakıt salınımlarını azaltmak
- C- Ormanlaştırma çalışmaları yapmak
- D- Geri dönüşüm tesisleri kurmak
- E- Yenilenebilir enerji kaynakları kullanmak

70-

1994 yılında yürürlüğe giren, amacı atmosferdeki sera gazı birikimlerini, insanın iklim sistemi üstündeki tehlikeli etkilerini önleyecek bir düzeyde durdurmayı başarmak olan girişim, aşağıdakilerden hangisidir?

- A- Birleşmiş Milletler İklim Değişikliği Çerçeve Sözleşmesi
- B- Kyoto Protokolü
- C- Ramsar sözleşmesi
- D- IPSS Hükümetlararası iklim Paneli
- E- BM Çevre ve Kalkınma Konferansı

71-

Atmosferdeki sera gazı salımlarının yüzde 77'si; petrol, kömür, doğal gaz gibi fosil yakıtların yanmasıyla oluşur. Günümüzde, başlıca sera gazlarından olan CO₂'nin atmosferdeki miktarı, doğanın kabul edebileceğinden çok daha hızlı artmaktadır. Bunun sonucunda, yeryüzünün ortalama yüzey sıcaklığı sanayi öncesi döneme oranla yaklaşık 1.2°C artmıştır. Enerji üretiminde ve tüketimindeki tüm süreçlerde açığa çıkan emisyonlar, iklim değişikliğinin en önemli nedenidir.

Aşağıdakilerden hangisi iklim değişikliğinin hafifletilmesinde etkili olan yöntemlerden biri değildir?

- A- Binaların dış cephelerine yalıtım yapılması
- B- Toplu taşıma araçlarının tercih edilmesi
- C- Sanayide doğalgaz kullanımının yaygınlaştırılması
- D- Hidroelektrik santrallerinin kullanılması
- E- Bisiklet kullanımının yaygınlaştırılması

72-

Uygarlık sınavı olarak adlandırılan iklim değişikliğine karşı mücadele en etkili yöntem aşağıdakilerden hangisidir?

- A- Elektrikli araç kullanımını teşvik
- B- Sıfır atık projesi
- C- Yenilenebilir enerji kaynakları
- D- Eğitim
- E- Sürdürülebilir tarım politikası

73-

Şehirler, onları çevreleyen kırsal alanlardan daha sıcaktır. Asfalt yollar ve beton binalar Güneş ışığını emdikten sonra ısı enerjisi yayar; araç egzozları ve klimalar ek ısı üretir. Buna "*kentsel ısı adası etkisi*" denir ve bu etki şehir merkezlerini komşu kırsal ya da yarı kırsal alanlardan birkaç derece daha sıcak yapabilir.

Aşağıdakilerden hangisi kentsel ısı ada etkisini azaltmanın yollarından biri olamaz?

- A- Binaların uygun yerlerinde yeşil alanlar oluşturmak
- B- Kentlerde istinat duvarlarını yeşillendirmek
- C- Kent parkları oluşturmak
- D- Bina dış cephelerinde beyaz renk tonlarını tercih etmek
- E- Çok yüksek ve cam kaplı binalar inşa etmek

74-



Görselde verilen sürdürülebilir kalkınma amaçları aşağıdaki seçeneklerin hangisinde doğru sırayla verilmiştir?

- A- Açlığa son-İklim eylemi-Erişilebilir ve temiz enerji-Karasal yaşam
- B- Sorumlu üretim ve tüketim-Karasal yaşam- Erişilebilir ve temiz enerji-İklim eylemi
- C- Sağlıklı ve kaliteli yaşam-Eşitsizliklerin azaltılması-Erişilebilir ve temiz enerji-İklim eylemi
- D- Yoksulluğa son-İklim eylemi-Erişilebilir ve temiz enerji-Karasal yaşam
- E- Yoksulluğa son-Karasal yaşam-Erişilebilir ve temiz enerji- İklim eylemi

75-

Sevilay öğretmen sınıfında uyguladığı Kimdir Bu? tekniği sonucunda sınıfta en temiz ve düzenli öğrenciler arasında Hakan'ın da olduğunu görmüş ancak Hakan bu özelliği verilen formda kendisi için işaretlememiştir.

Bu durum Johari Penceresi ile ilgili olarak aşağıda verilen alanlardan hangisine örnek teşkil etmektedir?

- A- Açık alan
- B- Bilinmeyen alan
- C- Kör alan
- D- Gizli alan
- E- Kapalı alanı

76- Öğrenme-öğretmen sürecinde öğretim yöntem ve teknikleri iletişimin aşağıdaki öğelerinden hangisine karşılık gelmektedir?

- A- Kaynak
- B- Alıcı
- C- Mesaj
- D- Kanal
- E- Dönüt

77-

“Sınıf arkadaşım Aslı ile geçenlerde tartıştık. Sanırım artık kimseye kendimi yakın hissedemem.” şeklinde konuşan Funda ‘ya öğretmeni aşağıdaki tepkilerden hangisini verirse empatik bir anlayış gerçekleştirmemiş olur?

- A- Aslı ile tartıştığın için kimseye yakınlık gösteremeyeceğini düşünüyorsun.
- B- Bu durumu kafaya takmayıp boşvermeyi denemelisin.
- C- Değer verdiğin biriyle tartışmak başkalarına güven duymanı zedeledi.
- D- Yaşadığın durum seni hayal kuraklığına uğrattı.
- E- Sevdiğin arkadaşın Aslı ile tartışman seni olumsuz duygular yaşamana sebebiyet verdi.

78-Aşağıdakilerden hangisi iyi bir dinleyicinin özelliklerinden değildir?

- A- Konuşan kişi ile göz teması kurmalıdır.
- B- Konuşan kişiye önem vermelidir.
- C- Konuşan kişiyi yeri geldiğinde jest ve mimiklerle onaylamalıdır.
- D- Konuşanın sadece söylediklerine değil beden diline de dikkat etmelidir
- E- Konuşan kişiye hak vermelidir.

79-

Aşağıdakilerden hangisi eleştirel dinlemeye örnektir?

- A- Konuşmacıyı dinlerken konuşmacının amacını, yetkinliğini ve söylediklerinin güncel olup olmadığını sorguladım
- B- Konuşmacı o kadar güzel ve sürükleyici konuşuyordu ki konferansın hiç bitmesini istemedim. Bir konuşmacıdan ilk kez bu kadar keyif almıştım.”
- C- Konferans süresince kimse geribildirimde bulunmadı ancak herkes beni pür dikkat dinliyordu.
- D- Konferans süresince dinleyicilerin seni dikkatle dinlemeleri seni çok mutlu etti. Kendini değerli hissettin.
- E- Katıldığım konferansta konuşmacının verdiği önemli bilgileri ve ayrıntıları hafızama kodladım.

80-

Aşağıdakilerden hangisi iletişim engeli içermemektedir?

- A- Bu konuda arkadaşınla konuşmanı tavsiye ederim.
- B- Önce ödevini yap sonra oyun oyna.
- C- Büyüklerine karşı saygılı olmalısın.
- D- Telefona çok baktığında sağlığını için endişeleniyorum.
- E- Haklı olduğunu düşünüyorum

81- Kız çocuklarının okula gönderilmediği yerlerde aileler ikna grupları tarafından ziyaret edilerek okullaşma oranının artırılmasına yönelik çalışmalar yapılmıştır.

Bu çalışmada kaynak ve alıcılar arasındaki iletişimi etkileyebilecek en önemli unsur aşağıdakilerden hangisidir?

- A- Kişisel-sosyal-psikolojik engeller
- B- Fiziksel- teknik engeller
- C- Algıda seçicilik
- D- Semantik unsurlar
- E- Zaman baskısı

82-

Bir liseye yeni atanan Kemal Bey okuldaki sınıf ikliminden söz edildiğinde öğretmenler arasında küçük gruplaşmaların olduğunu, öğretmenlerin moralinin düşük olduğunu, öğretmenlerin birlikte iyi çalışmadığını, müdürün kontrolü sağlamada başarısız olduğunu ifade etmiştir.

Kemal Bey’in çalıştığı okuldaki iklim türü aşağıdakilerden hangisidir?

- A- Özerk
- B- Babacan
- C- Kapalı
- D- İdareci
- E- Açık

83-

Aşağıda verilen sözel iletişim örneklerinden hangisi diğerlerine göre daha etkilidir?

- A- Selma’nın tahtada yansıtılan bir metni spontane okuması
- B- Ali’nin telefondaki arkadaşından ödevi ile ilgili yardım alması
- C- Ahmet’in sınıf arkadaşı Eren ‘ e beden dili jest ve mimikler yardımıyla yaşadığı bir olayı anlatması
- D- Mehmet’in, annesine bilgisayarda görüntülü görüşme yoluyla bulunduğu ortam hakkında bilgi vermesi
- E- Sınıfta, Şule’nin, öğretmenine en sevdiği rengin pembe olduğunu söylemesi

84-Araştırmalar akran zorbalığının çocukların ve ergenlerin bireysel özelliklerinden kaynaklanan tek yönlü bir problem olmaktan öte aile, okul atmosferi, öğretmen tutumu, arkadaş ilişkileri ve içinde yaşanan kültürün de rol oynadığı çok boyutlu ve karmaşık bir problem olduğunu göstermektedir. Akran zorbalığı, soyutlanmış ve bireysel bir olay değil, bireysel faktörlerin ergenin ilişkide olduğu kişiler ve ortamla etkileşiminin bir ürünüdür.

Aşağıdakilerden hangisi akran zorbalığına sebep olabilecek mikrosistem öğelerinden biridir?

- A- Televizyondaki şiddet içerikli programlar
- B- Milli Eğitim Müdürlüğünün eğitim politikaları ve okul yönetiminin akran zorbalığı konusundaki tutumu
- C- Okul ve aile arasındaki iletişimin yetersiz veya eksik olması
- D- Akranlarının ailelerinin ebeveynlik stilleri
- E- Okul bahçesi ve oyun alanlarının yetersiz olması

85-Dijital okuryazarlık; günümüz dünyasında çalışabilmek, öğrenebilmek ve eğlenebilmek için iletişim ve etkileşimi bilişim teknolojileri kullanarak etkili, verimli ve güvenli şekilde yapabilecek kadar becerilere sahip olmak demektir. Dijital okuryazarlık, adından da anlaşılacağı üzere bilişim teknolojilerini etkili, verimli ve güvenli olarak kullanabilmek için gerekli minimum yeterliklere sahip olmak demektir.

Aşağıdakilerden hangisi dijital okuryazarlık yeterliliği çerçevesinde değerlendirilmez?

- A- Temel teknoloji okuryazarlığı
- B- Dijital iletişim ve işbirliği
- C- İnternet okuryazarlığı
- D- Dijital içerik oluşturma ve güvenlik
- E- Yapay zeka programlama

86-

Öğrencilerin bilgi çağıının diliyle büyümüş olmaları, bu dilin bilgisine de sahip oldukları anlamına gelmez. Başka bir deyişle öğrencilerin teknoloji kullanımında başarılı olmaları, dijital okuryazar olduklarını göstermemektedir.

Aşağıdakilerden hangisi öğrencilerin dijital okuryazarlık becerilerini geliştirmede etkili olan uygulamalardan biri değildir?

- A- Öğrencilere dijital dünyada nereye bakacakları ve ihtiyaç duydukları bilgileri nasıl bulacakları konusunda rehberlik etmek
- B- Öğrencileri, geçmişte kullandıkları araçlara güvenmek yerine, değişen ve gelişen dijital araçları takip etmeleri, bunları en doğru şekilde nasıl kullanabileceklerini değerlendirmeleri için teşvik etmek
- C- Sorunların dijital perspektiflerden görünmesini sağlamak, öğrencilere bir problemi analiz edebilmek ve çözmek için dijital araçları nasıl kullanacaklarını açıklamak
- D- Öğrencilerin dijital yeterliklerini geliştirme sürecinde öğretmenleri öğretmen ve aktif olarak konumlandırmak
- E- Öğrencileri, dijital çözümler tasarlamaları ve oluşturmaları konusunda teşvik etmek

87-

Bilişim teknolojilerin kullanımının giderek artmasından ve riskli kullanımından dolayı bilişim suçu dediğimiz bazı suç türleri ortaya çıkmıştır. Bilişim suçu hukuksal yapıda karşılığı olan kavramlardandır. Bilişim suçu, bilgileri otomatik işleme tabi tutan veya verilerin nakline yarayan bir sistemle gayrı kanuni, gayrı ahlaki veya yetki dışı gerçekleştirilen her türlü davranış olarak tanımlanmaktadır.

Aşağıdakilerden hangisi bilişim suçu kapsamında değerlendirmez?

A-Bir kişiye ait e-posta veya kullanıcı bilgilerini ele geçirmek, değiştirmek veya silmek

B-Bir kişi veya kurum adına sahte eposta/profil/hesap oluşturmak

C-Telif haklarıyla korunmamış bilgileri kopyalamak

D-İnternet üzerinden alışveriş yapan kullanıcıların kredi kartı bilgilerini ele geçirmek.

E- Sosyal ağlar, forum ve video sitelerinde başkasına ait fotoğraf, video veya eserleri izinsiz paylaşmak

88-

“Bireylerin kullandığı dosyaların, uygulama programlarının hatta işletim sistemlerinin her yerden ve her cihazdan erişilebilir olmasını sağlayan internet altyapısı, yazılımları ve servisleridir.”
Yukarıda açıklaması verilen teknoloji türü aşağıdakilerden hangisidir?

- A- Yapay Zeka
- B- Mobil ve Bulut teknolojileri
- C- Veri bilimi
- D- Finans teknolojileri
- E- Sosyal ağlar

89-

Gardner (2007) “Gelecek İçin 5 Zihin” adlı eserinde bireylerin eğitimleri için temel alınan değerlerin; kendilerine hayat boyu öğrenme ve gelişim fırsatı sunmasını, bunun da toplum hayatının gelişimine katkı sağlayacağını belirtmiştir. 5 zihin türünü; alan bilgisinde, sentezleyen, yaratıcı, saygı duyan ve etik zihin olarak belirtmiştir.

Aşağıdakilerden hangisi etik zihin türüne örnek olarak gösterilebilir?

- A- Nuray Hanım’ın danışma yaparken dürüstlük, yetkinlik, gizlilik ilkelerine dikkat etmesi
- B- Cemil in Fen bilimleri dersi ile ilgili özgün proje üretmesi
- C- Fizik öğretmeni Ahmet Bey’in kendi branşında Y. Lisans yapması
- D- Ayşe’nin sınava hazırlanırken görsel araçlardan videolardan test kitaplarından yararlanarak kendine göre özetler hazırlaması
- E- Zeynep öğretmenin öğrencilerine empati, hoşgörü, eşitlik farklılıklara saygı konularında etkinlik yaptırması

90-

UNESCO Öğretmen Dijital Yeterlikleri Çerçevesi, öğretmenlerin sadece bilişim teknolojilerini ustaca kullanmalarını veya geliştirmelerini değil; bu teknolojilerin eğitim ve öğretim süreçlerinde verimliliği, yenilikleri ve eğitim çıktılarını artırarak insanlar arasında “bilgi toplulukları”, eğitim kurumlarının ise “öğrenen organizasyonlar” olması için 6 alanda ve 3 seviyede gruplanacak şekilde 18 yeterlik belirlemiştir.

Öğretmenlerin bulut teknolojilerini kullanarak bilgi toplulukları kurmaları ve dijital araçları kullanarak her yerde öğrenmeyi desteklemeleri aşağıdaki UNESCO dijital yeterlik alanlardan hangisiyle ilişkilidir?

- A- Eğitim politikasında BİT’in kavranması
- B- Müfredat ve değerlendirme
- C- Eğitim-öğretim (Pedagoji)
- D- Dijital Becerilerin Uygulanması
- E- Öğretmen Mesleki Öğrenimi

91-

Türkçe öğretmeni Sinem Hanım, yüzyüze eğitim yaptığı sınıf ortamında sanal sınıf uygulaması yoluyla derse gelemeyen öğrencilerin canlı olarak dersi izlemelerine, soru sormalarına ve etkileşime girmelerine imkan sağlanmıştır.

Sinem öğretmenin sınıf ortamında yüz yüze ders işlerken aynı zamanda çevirim içi öğrenme yöntemini kullanması aşağıdaki modellerinden hangisine örnektir?

- A- Hibrit öğrenme
- B- Uzaktan öğrenme
- C- Mobil öğrenme
- D- Eş zamansız uzaktan öğrenme
- E- Eş zamanlı mobil öğrenme

92-

Aşağıdakilerden hangisi, okul düzeyinde dijital yetkinliklerin geliştirilmesine katkı sağlamaz?

- A- Okullarda sistematik teknoloji yapılarının kurulması.
- B- Teknik destek ihtiyacının karşılanması
- C- Okul müfredatları dijital etkinliklere izin verecek şekilde düzenlenmesi
- D- Öğretmen adayları ve öğretmenlerin eğitimlerle bilişim servisleri ile ilgili bilgi ve beceri kazanmalarının sağlanması
- E- Yöneticilerin idari inisiyatif almaktan kaçınması

93-

İnternet bağımlılığının davranışsal, sosyal ve fiziksel-zihinsel olmak üzere 3 grup belirtisi bulunmaktadır.

Aşağıdakilerden hangisi davranışsal belirtilerdendir?

- A- İnternetle ilgili obsesif düşünceler ve hayallerde artış
- B- İnternet kullanımını kontrol etmek veya azaltmak için süregelen bir istek ve arzusun olmaması
- C- İnternet kullanımının sebep olduğu psikolojik, sosyal, fiziksel ve mesleki problemlere rağmen kullanmada ısrar etme
- D- Serbest zaman faaliyetlerinin internet kullanımı yüzünden bırakılması,
- E- Kan basıncı ve kalp dolaşım sistemi bozuklukları

94-

2019 yılında Millî Eğitim Bakanlığı ve İçişleri Bakanlığının ortaklaşa yürüttüğü Eğitim ve Güvenlik Projesinde “güvenli eğitim iletişimi” kavramı geliştirilmiştir. Güvenli eğitim iletişimi, zorunlu öğrenim çağındaki bireylerin eğitim hayatlarında karşılaşılabilecekleri güvenlik sorunları ile ilgili tüm paydaşlar arasında gerçekleşen iletişimsel süreç ve becerileri kapsamaktadır.

Güvenli eğitim iletişiminin sağlandığı bir ortamda herhangi bir sorunla karşılaşan çocuğun aşağıdakilerden hangisini yapması beklenmez?

- A- Eğitim süreçleri içerisinde yardım almasını gerektiren herhangi bir sorun ile karşılaştığında sorunu kavrayabilmesi,
- B- Sorunu; ailesi, öğretmenleri veya yetkili diğer kurum personelleri ile doğru ve etkili biçimde paylaşabilmesi
- C- Sorunu paylaşma durumunda bir yardım alacağına dair beklentiye sahip olabilmesi
- D- Kurduğu bu iletişim sonunda ifşa edilme, hor görülme, dikkate alınmama, alay edilme, dışlanma gibi sorunlarla karşılaşmayacağına dair bir güvene sahip olabilmesi
- E- Sorunla karşılaştığında duygusal yönden kendisini yalnız hissetmesi

95-

Hollanda’da göçmen ebeveynler 80’li yıllarda kültürel farklılıklar nedeniyle Hollanda eğitim kurumlarına güvenmemekteydi. Bu nedenle bazı göçmen ebeveynler, okulda kız çocuklarının Hollandalılarla etkileşime geçmeleri sonunda onlardan olumsuz etkilenecekleri kaygısıyla kız çocuklarını evde tutmak için uğraş vermiştir. Ayrıca okul kantinlerinde çocukların satın alabilecekleri gıdalarda, inançlarına ters düşebilecek maddelerin kullanılmış olabileceği de bazı ebeveynlerin çocuklarını okullardan uzak tutmalarına veya çocuklarını gelmiş oldukları memleketlerindeki akrabalarına geri göndermelerine neden olmaktaydı. Bu durum aşağıdaki alanların hangisinde güven eksikliğinden kaynaklanmıştır?

- A- Psikolojik ve duygusal güvenlik
- B- Siyasi kültürel etnik görüş alanında güvenlik
- C- Fiziksel alanda güvenlik
- D- Afetlere karşı güvenlik
- E- Sağlık ve temizliğe ilişkin güvenlik

96-

Aşağıdakilerden hangisi 21. yy. eğitim konseptindeki eğitimcinin rollerinden biri değildir?

- A- Yenilikçi
- B- Araştırmacı
- C- Rol model
- D- Kalıp yargılara sahip
- E- Kreatif anlatma sanatı uygulayan

97-

Sosyal uyum, bireylerin ev sahibi toplumla ilişki kurmak için geçirdiği değişimler olarak tanımlanmaktadır. Bireyin kendi kültürü perspektifinden ev sahibi ülkenin kültürel davranışlarını, değerlerini ve inançlarını anlama ve birleştirme süreçlerini içermektedir.

Yabancı öğrencilerin uyum ve entegrasyon sürecini engelleyen aşağıdaki faktörlerden hangisi, kültürün tercümanı niteliğindedir?

- A- Dil sorunu
- B- Çocuk işçiliği
- C- Kültürel ayrımcılık ve asimilasyon endişesi
- D- Maddi yetersizlikler
- E- Meslek Eğitimi

98-

Aşağıdakilerden hangisi oyun bağımlılığını önlemede etkili olmaz?

- A- Oyun oynama süresi sınırlandırılmalıdır.
- B- Geceleri oynanan oyunlardan hemen sonra yatmak yerine oynama ve yatma zamanı arasında belli bir süre bırakılmalıdır.
- C- Oyun bağımlılığının başladığına işaret eden belirtiler fark edildiğinde oyun oynama zamanı bilinçli bir şekilde azaltılmalıdır
- D- Oyun oynayan çocuğa, oyundan ayrılması için verilen süreye tolerans gösterilmelidir
- E- Spor ve fiziksel etkinliklere katılmayı veya yapmayı teşvik edilmeli veya desteklenmelidir

99-

Sosyal Duygusal Öğrenme Programı; çocukların ve yetişkinlerin duygularını tanımak ve yönetmek, sorumlu kararlar vermek ve zorlu sosyal durumları yapıcı bir şekilde ele almak, başkalarını önemsemek ve ilgi göstermek, olumlu ilişkiler kurmak için ihtiyaç duydukları bilgi, tutum ve becerileri edindikleri süreçler olarak tanımlanmaktadır. SDÖ Programının 5 bileşeni bulunmaktadır.

Stresle başa çıkmak, dürtüleri kontrol etmek ve engellerin üstesinden gelmek için sebat etmek için kişinin duygularını düzenleme kapasitesi SDÖ Programının hangi bileşeni ile ilişkilidir?

- A- Öz farkındalık
- B- Öz yönetim
- C- Sosyal farkındalık
- D- Etkili karar alma
- E- İlişki kurma

100-

Bu kişiliği sergileyen birey “neden bulma” ve “yansıma” olmak üzere iki savuma mekanizması kullanır. Evde bir sorun varsa eşi, çalıştığı kurumda bir sorun varsa yöneticiler suçludur. Bu neden bulma “kader kurbanı” olmaya kadar uzanır. Bu durum; ayağı takılıp düşen bir çocuğu teselli etmek için halının ya da zeminin dövüldüğü; masaya başını çarptığında ahşabın cezalandırıldığı bir çocuk yetiştirme anlayışının doğal bir sonucu olarak görülebilir.

Yukarda sözlü edilen kişilik tipi aşağıdakilerden hangisidir?

- A- İnaktif
- B- Proaktif
- C- Sağlıksız
- D- Sağlıklı
- E- Normal

CEVAP ANAHTARI

1-A	44-D	87-C
2-C	45-C	88-B
3-E	46-D	89-A
4-B	47-E	90-D
5-A	48-A	91-A
6-D	49-C	92-E
7-C	50-B	93-C
8-E	51-C	94-E
9-D	52-E	95-B
10-C	53-A	96-D
11-C	54-B	97-A
12-E	55-B	98-D
13-B	56-E	99-B
14-B	57-D	100-C
15-D	58-C	
16-C	59-A	
17-A	60-E	
18-E	61-A	
19-A	62-D	
20-D	63-B	
21-C	64-C	
22-B	65-D	
23-C	66-B	
24-D	67-A	
25-E	68-E	
26-D	69-B	
27-C	70-A	
28-A	71-C	
29-B	72-D	
30-B	73-E	
31-D	74-D	
32-E	75-C	
33-A	76-D	
34-C	77-B	
35-A	78-E	
36-B	79-A	
37-D	80-D	
38-E	81-A	
39-B	82-B	
40-A	83-C	
41-C	84-E	
42-E	85-E	
43-B	86-D	