

PROFESYONEL ÖĞRENME TOPLULUKLARI OLARAK ZÜMRELER ÖĞRETMEN REHBER KİTABI



ORTAÖĞRETİM
GENEL MÜDÜRLÜĞÜ

EDİTÖR

Halil İbrahim TOPÇU

Ortaöğretim Genel Müdürü

HAZIRLAYANLAR

Rukiye YILDIZ – Millî Eğitim Uzmanı

Dr. Rıza MEMİŞ – Millî Eğitim Uzmanı

Dr. Bekir KUL – Millî Eğitim Uzmanı

Ömer SARICA – Millî Eğitim Uzmanı

Banu ÖZDEMİR – Öğretmen

Mustafa KOÇ – Öğretmen

ISBN: 978-975-11-6514-5

OCAK 2023

GİRİŞ

En genel tanımıyla zümreler; Millî Eğitim Bakanlığına bağlı her derece ve türdeki resmî ve özel, örgün ve yaygın eğitim kurumlarında aynı disiplin alanında ve/veya sınıf düzeyinde ders veren öğretmenlerin, eğitim öğretimin kalitesini ve etkililiğini artırmak, meslektaşlarıyla iş birliği yaparak kendi uygulamalarını geliştirmek, öğretim programlarını uygulama sürecinde okul, ilçe, il ve ülke düzeyinde birliktelik sağlamak amacıyla oluşturulan topluluklardır.

Profesyonel öğrenme toplulukları olarak zümreler;

- tüm çocuklar ve gençler için daha iyi öğrenme sonuçları elde etmek,
- sınıflar, okullar arasında ve okul içinde öğrenme çıktılarındaki farklılıkları azaltmak,
- öğretim uygulamalarını geliştirerek tüm öğrencilerin tam potansiyellerine ulaşabilecekleri bir öğrenme ortamı oluşturmak,
- uzmanlık ve deneyimlerini paylaşmak,
- öğretim becerilerini ve öğrencilerin akademik performansını geliştirmek

için düzenli olarak bir araya gelen, ortak bir öğrenme vizyonu tarafından motive edilen, öğrenci sonuçlarını iyileştirmek ve böylece okul standartlarını yükseltmek için yapılandırılmış, verilere ve kanıta dayalı bir sorgulama sürecini kullanarak iş birliği içinde çalışan eğitimciler grubudur.

Zümreler;

- öğretim programlarını okul genelinde çevre özelliklerini de dikkate alarak amacına ve içeriğine uygun olarak uygulamak,
- derslerin işlenişinde uygulanacak öğretim yöntem ve teknikleri belirlemek,
- öğrenci başarısının artırılması için diğer zümre ve alan öğretmenleriyle iş birliği yapmak,
- öğretim alanı ile ilgili bilim ve teknolojiye gelişmeleri izleyerek öğretim uygulamalarına yansıtmak,
- derslerin daha verimli işlenebilmesi için ihtiyaç duyulan öğretim materyallerini belirlemek ve/veya geliştirmek,

- öğrenci başarısının izlenmesi ve değerlendirilmesinde kullanılacak ölçme araçlarını geliştirmek, uygulamak, öğrenci başarı verilerini analiz ederek öğrenmenin iyileştirilmesine ve geliştirilmesine yönelik müdahaleleri planlamak,
- Atatürkçülükle ilgili konuların üzerinde durarak çalışmaların buna göre planlanmasını sağlamak,
- öğretim programındaki konu ve kazanım ağırlıklarını dikkate alarak yıllık plan ve ders planlarını hazırlamak ve uygulamak,
- özel eğitim ihtiyacı olan öğrenciler için geliştirilen bireyselleştirilmiş eğitim programları (BEP) ile ders planlarını görüşmek,
- okul ve çevre imkânları doğrultusunda yapılacak deney, proje, gezi ve gözlemleri planlamak,
- öğrenci başarısının ölçülmesi ve değerlendirilmesi amacıyla sınav analizleri yapmak,
- sınavları, beceri sınavlarını ve ortak sınavları planlamak,
- öğrencilerin ulusal ve uluslararası düzeyde katıldıkları çeşitli sınav ve yarışmalarda aldıkları sonuçlara ilişkin başarı durumlarını görüşmek,
- görsel sanatlar, müzik, beden eğitimi dersleriyle uygulamalı diğer derslerin değerlendirilmesinde dikkate alınacak hususları tespit etmek; sınavların şekil, sayı ve süresiyle ürün değerlendirme ölçütlerini belirlemek,
- öğretim programları, okul ve çevre şartlarını dikkate alarak eğitim kurumlarının kademe ve türüne göre proje konuları ile performans çalışmalarını belirlemek ve bunların değerlendirilmesinde kullanılacak ölçekleri hazırlamak,
- iş sağlığı ve güvenliği tedbirlerini değerlendirmek için eğitim-öğretim yılı içerisinde düzenli olarak bir araya gelirler.

Öğrenciler için geliştirilmiş öğrenmenin anahtarının eğitimciler için sürekli öğrenme olduğu varsayımı altında çalışan zümreler, öğretim uygulamalarının etkililiğini artırmak için sürekli olarak sorgular ve araştırırlar. Bu bakımdan zümre çalışmaları, öğretmenlerin meslektaşlarıyla sadece eğitim-öğretimle ilgili rutin işleri tartışmak ve bu işleri gerçekleştirmek için iş birliği yapmak amacıyla belirli aralıklarla bir araya geldikleri düzenli toplantılardan çok daha fazlasıdır. Okulun yapısı ve kültürü üzerinde yaygın ve sürekli bir etkisi vardır. Zümrelerin ve zümre çalışmalarının güçlendirilmesi, etkililik, verimliliklerinin artırılması, ülke genelinde sistematik bir yapıya dönüştürülmesi bu bakımdan büyük önem taşımaktadır.

Bu rehber kitap; öğrenci öğrenmesinin geliştirilmesi, öğretim kalitesinin artırılması için profesyonel öğrenme toplulukları olarak zümrelerin yapacakları çalışmalar hakkında hatırlatmaların yanı sıra zümrelerin çalışmalarında kullanabilecekleri örnek şablonlar içermektedir. Zümre çalışmalarının yürütülmesi sürecinde tüm zümreler için ortak bir dil, bakış açısı ve odak noktası belirlenmesine katkıda bulunmak için bir yol haritası sunmak amacıyla hazırlanan rehber kitap üç bölümden oluşmaktadır.

İçindekiler

Giriş	3
Bölüm 1. Genel Bakış	7
Üç Büyük Fikir	8
Dört Kritik Soru	11
Bölüm 2. Takım Olmak	19
Zümrelerin Özellikleri	20
Okuldaki Diğer Zümreler ve Kurullarla İş Birliği	22
Rol ve Beklentiler	23
Zümre Toplantıları	27
Bölüm 3. Zümreler için Yol Haritası	33
Zümre Kuralları	35
Amaç Oluşturma	38
Tespit Etme	41
Öncelikli Kazanımları Belirleme	43
Zümre Hedefleri	48
Eylem Planı	54
Müdahaleler Listesi	59
Ortak Değerlendirmeler	60
Veri Analizi	69
Raporlama	72

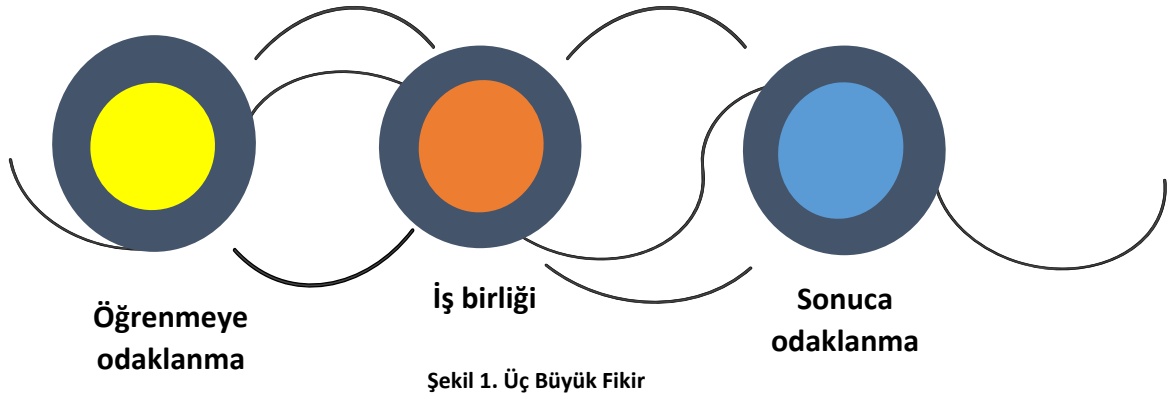
BÖLÜM 1

GENEL BAKIŞ

Zümre çalışmaları, profesyonel öğrenme toplulukları felsefesinin özünü oluşturan üç büyük fikre dayalı olarak şekillendirilir ve dört kritik soruya odaklanır.

Bu bölümde zümre çalışmalarının planlanması ve yürütülmesi sürecinde göz önünde bulundurulması gereken üç büyük fikir ve dört kritik soru hakkında bilgiler yer almaktadır.

Üç Büyük Fikir



Tüm öğrencilerin yüksek düzeyde öğrenmesini sağlamak zümrelerin temel hedeflerinden biridir. Tüm öğrencilerin etkili bir şekilde öğrenmesine yardımcı olmak için sonuçlara (öğrenci öğrenmesinin kanıtlarına) odaklanılmalı ve sonuçlar, öğretim uygulamalarını geliştirmek ve müdahaleye veya zenginleştirmeye ihtiyaç duyan öğrencilere yanıt vermek için kullanılmalıdır. Bu, iş birlikli ve kolektif bir çaba gerektirir.

Öğrenmeye Odaklanma

Öğrenci öğrenmesinin geliştirilmesi ve zenginleştirilmesi, zümre çalışmalarının odak noktası olmalıdır. Her öğrencinin öğrenebileceği inancıyla hareket eden zümreler hem okulun hem de okul çalışanlarının temel sorumluluğu olarak tüm öğrenciler için yüksek düzeyde öğrenmeyi benimsemelidir. Bu amaca ulaşmak için zümrelerdeki öğretmenler;

- her öğrencinin tam olarak neyi öğrenmesi gerektiğini netleştirmeli,
- öğrencilerin öğrenmesini geliştirmek için kendi öğretim stratejisi repertuarlarını zenginleştirmeli,
- her öğrencinin öğrenimini zamanında izlemeli ve değerlendirmeli,
- öğrencilerin zorlandıklarında öğrenme için ek zaman ve destek almalarını sağlayan sistematik müdahaleler sağlamalı,
- öğrenciler öğretilmesi hedeflenen konuda ustalaştığında öğrenmeyi genişletmeli ve zenginleştirmeli,
- öğrencilerin öğrenmesine yardım etmede daha etkili olmak için, sürekli öğrenmeye ve mesleki olarak gelişmeye devam etmelidir.

İş Birliğı

Zümreler, “iş birliğı yoluyla öğretmenler tek başlarına yapabileceklerinden daha fazlasını başarır” önermesine dayanmaktadır. İş birliğı, öğrencinin öğrenmesinde sorumluluğı paylaşmak için bir mekanizma ve bu ortak amaç doğrultusunda birlikte çalışmak için bir araç sağlar.

Zümreleri oluşturan öğretmenler, herkes için ortak öğrenme amaçlarına ulaşmak için birlikte çalışmaları gerektiğinin farkındadır. Zümrelerde iş birliğı; öğretmenlerin, öğrenciler için daha iyi öğrenme sonuçlarına yol açacak şekilde sınıf uygulamalarını etkili kılmak için birlikte çalıştıkları sistematik bir süreci temsil eder. İş birliğı zor bir iştir; zaman, uygulama ve hesap verebilirlik gerektirir. Çoğu zaman “iş birliğı” terimi cana yakınlık ile özdeşleştirilmekte ve toplulukları oluşturan kişiler grup arkadaşlığı oluşturmaya odaklanmaktadırlar. Ancak iş birliğı, amacın kendisi değil, bir araçtır. İş birliğı, zümreleri oluşturan öğretmenlerin belirli aralıklarla bir araya gelerek toplantı yapması ile sınırlı değildir. İş birliğinin etkili ve başarılı olabilmesi için işbirlikli toplantıların belirli bir konuya odaklanması ve ölçülebilir, somut eylemlerle sonuçlandırılması gerekir. Bu, zaman ve sebat gerektirir.

Öğretmenlerin, öğretim hakkında konuşmaları, öğretim uygulamaları hakkında geri bildirim almaları, dersleri birlikte tasarlamaları, birbirlerine öğretmeleri ve birbirlerinden öğrenmek için iş birliğı yapmaları öğrenci öğrenmesini ve okul başarısını artıracaktır. Bu bakımdan zümreleri oluşturan öğretmenler, eğitim öğretim yılı boyunca düzenli olarak yüz yüze ve/veya çevrim içi ortamlarda bir araya gelmek için zaman ayırmalıdırlar. Eğitim öğretim yılı başında bu zamanı nasıl değerlendireceklerini etkili ve sistematik biçimde planlamalıdırlar.

Sonuca Odaklanma

Zümreleri oluşturan öğretmenler tüm çabalarının niyetlerden ziyade sonuçlara göre değerlendirilmesi gerektiğinin farkındadırlar. Girişimler, somut sonuçlar temelinde sürekli değerlendirmeye tabi tutulmadıkça, amaçlı iyileştirmeden ziyade karanlıkta rastgele el yordamıyla ilerlemeye çalışmanın ötesine geçemez. Bu nedenle zümreler, gerçekleştirdikleri uygulamaların öğrencilerin bütünsel gelişimi ile ilgili çıktılar üzerindeki etkinlik ve etkililiklerini sürekli olarak değerlendirmelidir.

Zümreleri oluşturan öğretmenler;

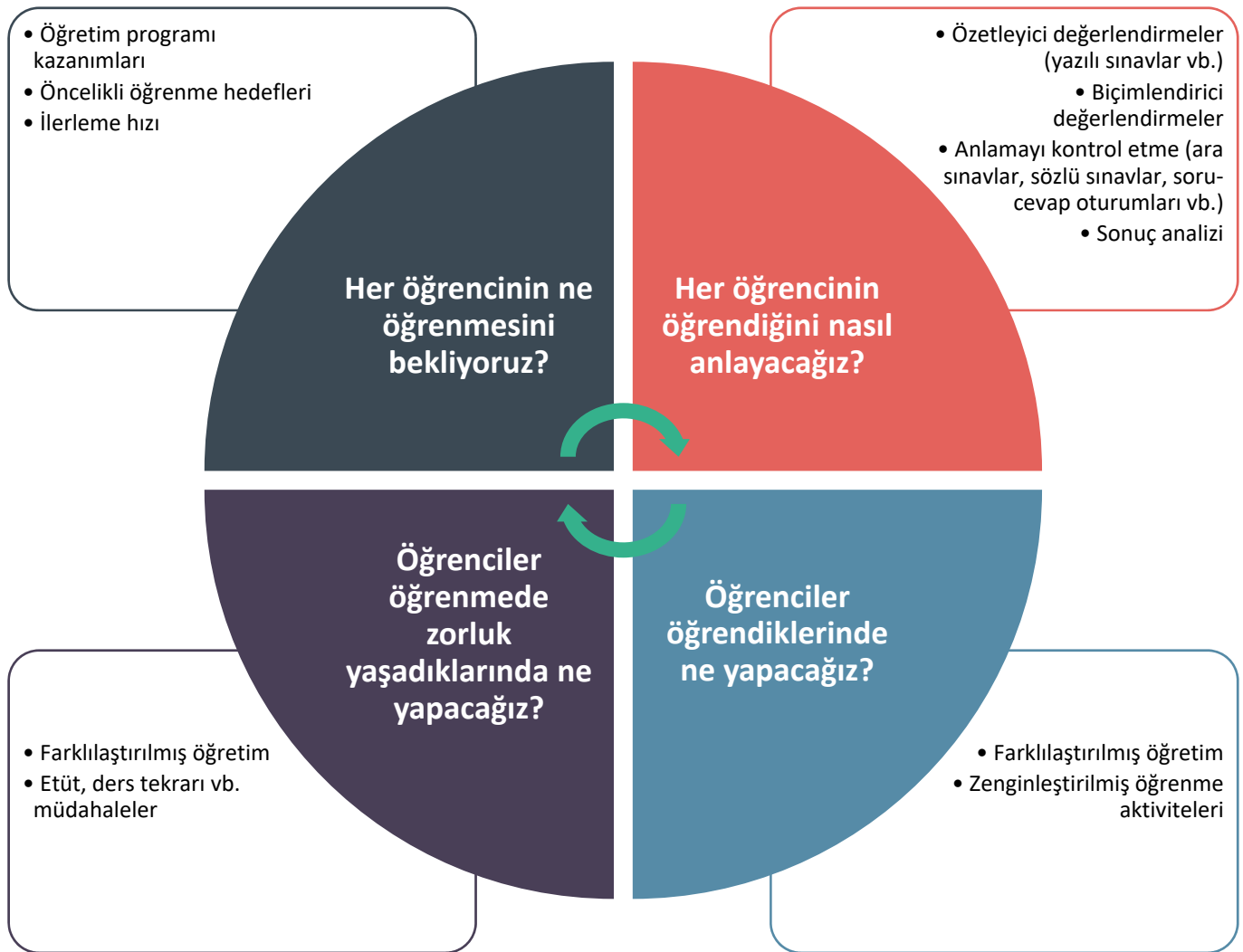
- öğrenci başarısının mevcut durumunu kanıt ve veriye dayalı olarak belirlemeli,
- bu veri ve kanıtlara dayalı olarak kesin, ölçülebilir, ulaşılabilir, gerçekçi ve sonuç odaklı, zamana bağlı hedefler geliştirmeli,
- bu hedeflere ulaşmak için birlikte çalışmalı,
- sınıf içi uygulamaların sonuçlarıyla ilgili anlamlı veriler toplayarak ve bunları analiz ederek öğrenmenin ilerlemesine yönelik kanıt toplamalı,
- öğrenci öğrenmesinin ilerlemesi ve gelişimi hakkındaki verileri memnuniyetle karşılamak yerine bu verileri kendileri için yararlı bilgilere dönüştürmelidir.

Bu sürecin etkili bir biçimde işleyebilmesi için öğretmenler;

- öğrenci performansını analiz ederken sadece not ortalamalarını kullanmak yerine öğrenci öğrenmesine ilişkin her türlü veri kaynağını etkili ve verimli bir şekilde kullanmalı,
- bireysel olarak çalışmak yerine tüm öğrencilerin öğrenme ihtiyaçlarını karşılamak için fikirlerini, materyallerini, stratejilerini paylaşarak meslektaşlarıyla birlikte çalışmalı,
- veri toplamak için uygun ölçme araçları geliştirmeli, bu araçları düzenli olarak uygulamalı, elde edilen verileri karşılaştırma ölçütlerine göre analiz etmeli ve meslektaşlarıyla paylaşmalı,
- öğrenmeyi ilerletmek ve zenginleştirmek için uygulanacak her türlü müdahalenin verilere ve kanıtlara dayalı olmasına özen göstermelidir.

Dört Kritik Soru

Örgün eğitimin temel görevi sadece öğrencilere bilgi aktarılmasını sağlamak değil aynı zamanda öğrenmelerini de sağlamaktır. Öğretmeye odaklanmaktan öğrenmeye odaklanmaya yönelik değişimin, öğrenciler ve okullar üzerinde derin etkileri olacaktır. Öğretmenler ve diğer okul personeli tüm öğrencilerin temel bilgi ve becerileri öğrenmesini, kendi öğrenmelerinin sorumluluğunu almasını ve yüksek düzeyde başarıyı benimsemesini sağlamak için birlikte çalışmalıdırlar. Bu amaca ulaşmak için zümreler çalışmalarını öğrenci öğrenmesine ilişkin 4 kritik sorunun cevabını keşfetmeye odaklamalıdırlar. Bu sorulara verilecek cevaplar; öğretmenlerin her öğrencinin tam olarak neyi öğrenmesi gerektiğini netleştirmesine, her öğrencinin öğrenmesini zamanında nasıl izleyebileceğini düşünmesine, öğrenci öğrenmesini artırmak ve zenginleştirmek için sistematik müdahaleler yapılmasına rehberlik edecektir.



Şekil 2. Dört Kritik Soru

Her öğrencinin ne öğrenmesini bekliyoruz? (Amaçlar/Beklentiler)

Bu sorunun cevabını keşfederken zümrelerin çalışmaları, öğretim programlarında yer alan kazanımlar ve kazanım açıklamaları etrafında yoğunlaşmalıdır.

Öğretim programı kazanımları; bir öğrencinin bir sonraki sınıf veya öğretim düzeyine hazırlanabilmesi için gerekli olduğu düşünülen beceriler, anlayış ve öğrenme deneyimlerini ifade ederler. Tüm öğrencilerin sınıf düzeyi, ders ve öğretilmesi hedeflenen ünite sonucunda hangi bilgi, beceri, değer ve eğilimleri kazanacaklarını tanımlar.

“Her öğrencinin ne öğrenmesini bekliyoruz?” sorusunun cevabını verebilmek için zümreler;

- sene başında kendi derslerine ait öğretim programını birlikte incelemeli,
- öğrencilerin eğitim-öğretim yılı süresince edinmesi beklenen temel bilgi (öğrenciler ne bilecek veya anlayacak?) ve becerileri (öğrenciler ne yapabilecek?) içeren kazanımları analiz etmeli,
- zümreleri oluşturan öğretmenler iş birliği içinde çalışacakları öncelikli kazanımları (bilgi ve becerileri) belirlemeli,
- öncelikli kazanımların doğasını ve kapsamını tanımlamalı,
- bu kazanımlar için yeterlilik düzeylerini belirlemelidirler.

Her öğrencinin öğrendiğini nasıl anlayacağız? (Değerlendirme)

Bu sorunun cevabını keşfedilmek için zümreler, öncelikle şu sorulara cevap bulabilmelidir:

- Öğrencilerimizin öğrenip öğrenmediğini nasıl bileceğiz?
- Sınıflarımızda öğrencilerin anlayıp anlamadığını sürekli olarak nasıl kontrol edebiliriz?
- Ekip olarak her öğrencinin yeterliliğine ilişkin kanıtları nasıl toplayacağız?
- Öğrenci çalışmalarının kalitesini değerlendirmek için hangi kriterleri oluşturacağız?
- Kriterleri tutarlı bir şekilde uygulayabileceğimizden nasıl emin olabiliriz?

Tüm bu soruları cevaplayabilmek için zümreler:

- yeterli ve yetersiz olarak tanımlanan öğrenci performansını neyin karakterize ettiği konusunda ortak bir anlayış geliştirmelidir.
- Öğrencilerin öncelikli kazanımlardaki ilerlemesini izlemek için ortak biçimlendirici ve özetleyici değerlendirmeler geliştirmeli ve kullanmalıdır. Bu değerlendirmeler yerel ve ulusal değerlendirmelerle uyumlu olmalıdır.
- Her bir öncelikli kazanım için yeterlilik ölçütleri geliştirmelidir.
- Yeterliliği gösterecek verileri, kanıtları toplamak için kullanılacak ölçme araçları ve uygulanacak değerlendirme yöntemlerini belirlemelidir. Bunun için zümreler, mevcut veri tabanlarından yararlanabilir; uygun yeterlilik seviyelerini gösteren modeller, değerlendirme ölçütleri ve kontrol listeleri bulabilir veya oluşturabilir.
- Kullanılacak biçimlendirici ve/veya özetleyici değerlendirme ölçütlerini ve bu değerlendirmelerde öğrenci başarısına ilişkin verilerin analiz yöntemlerini belirlemelidir. Öğrencilerin ne bildiklerini ve yapabileceklerini belirlemek için öğrenci çalışmalarını analiz etmelidir.
- Ortak olarak uygulanacak ölçme araçları geliştirmeli ve bunların ne zaman, nasıl uygulanacağına ilişkin planlama yapmalıdır.
- Öğrenme boşluklarını kapatmak veya öğrencileri belirlenen başarı standardının ötesine taşımak için farklılaştırma, müdahale ve zenginleştirme deneyimleri oluşturmalıdır.
- Yeterlilik seviyelerini ve değerlendirme ölçütlerini öğrencilerle paylaşarak öğrencilerin yeterliliklerinin ve öğrenmedeki ilerlemelerinin hangi yollarla değerlendirileceğinin tam olarak farkında olmalarını sağlamalıdır.

Veri Kaynakları ve Ölçme Araçları için Örnekler

Öğrenci notları, yazılı sınavlar, ödevler, performans görevleri, projeler, ortak sınavlar, yerel/ulusal ortak sınav sonuçları, ilerleme raporları, ön ve son değerlendirmeler, yazılı sınavlar sonunda yapılan madde analizi sonuçları, öğretmen gözlemleri, öğrenci yansıtmaları (anketler, görüşmeler vb.), ünite sonunda ve/veya her hafta uygulanan notla değerlendirilmeyen ara sınavlar, sözlü yoklamalar, dereceli puanlama anahtarı, kontrol listeleri, soru-cevap oturumları, sınıf katılımı vb.

Öğrenciler öğrenmede zorluk yaşadığında ne yapacağız? (Müdahaleler)

Zümreler, öğrenmede zorluk yaşayan öğrencilere zamanında, yönlendirici ve sistematik öğrenme desteğini nasıl sağlayabileceklerini belirlemeli; öğrencilere öğrendiklerini göstermeleri için birden fazla fırsatı nasıl sunabileceklerini planlamalıdır. Bunun için zümreler;

- öğrenci öğrenmesine ilişkin veri ve kanıtları analiz ederek öğrencilerin öğrenmesini engelleyen ve yaygın yanlış anlamalara yol açmış olabilecek temel nedenleri belirlemelidir.

- öğrenci çalışmalarının analizi yoluyla ders, öğretmen ve öğrenci seviyelerinde bir dönem ya da eğitim öğretim yılı için müdahale alanlarını belirlemelidir.

- aşağıdaki hedefleri açıkça ele alan ve ileten bir müdahale planı geliştirmelidir:

a. Ders saati boyunca öğrenme boşluklarını belirlemek için hangi öğretim yöntem ve teknikleri kullanılacak?

b. Kavramları yeniden öğretmek, gözden geçirmek ve güçlendirmek için hangi öğretim yöntemleri kullanılacak?

c. Öğrencilere ders saati dışında hangi destekler (etüt saati, hafta sonu kursları, ekstra çalışma kağıtları vb.) sunulacak?

ç. Öğrenme boşlukları yaygın olduğunda ilerleme hızı, öğretim stratejileri ve öğretim programının uygulanmasında ne gibi değişiklikler yapılacaktır?

d. Öğrenmede zorluk yaşayan öğrencilere verilecek ek destek için kim(ler)le nasıl iletişime geçilecek?

- Geleneksel yeniden öğretme veya iyileştirme uygulamalarının ötesinde çeşitli müdahaleler keşfetmelidir.
- Öğrenci öğrenmesini artırmak için uygulanacak müdahalelerin, öğrencilerin bireysel öğrenme ihtiyaçlarına uygun olduğundan emin olmalıdır.
- Olumlu bir etkiye sahip olup olmadıklarını belirlemek amacıyla tüm müdahalelerin sıklıkla izlendiğinden ve değerlendirildiğinden emin olmak için bir sistem oluşturmalıdır. Etkisiz müdahaleler değiştirilmeli veya durdurulmalıdır.

Müdahale bireysel olarak öğretmene bırakılmamalıdır. Bir öğrenci öğrenmede zorluk yaşıyorsa o öğrenciye ekstra zaman ve destek sağlamak için okul çapında sistemsel bir yanıt olmalı, öğrencilere zorlukla karşılaştıklarında nasıl yardım sağlanacağına ilişkin sistematik bir müdahale planı geliştirilmelidir. Okul, ek zamana ve desteğe ihtiyacı olan öğrencileri hızla belirlemelidir. Bu tür durumlarda iyileştirmeden çok müdahaleye odaklanılmalıdır.

Müdahale Örnekleri

Farklılaştırılmış öğretim, anında geri bildirim, ortak öğretim, farklı öğrenme düzeylerine göre öğretim materyalleri hazırlama, ek süre sağlama, esnek grupta, öğretim stratejilerini değiştirme, etüt, hafta sonu kursları vb.

Öğrenciler öğrendiklerinde ne yapacağız? (Hızlandırma/Zenginleştirme)

Zümreler, temel bilgi ve becerilerde ustalaşan öğrencilerde öğrenmeyi nasıl daha fazla derinleştirebileceklerine ve zenginleştirebileceklerine dair planlama yapmalı ve müdahale stratejileri belirlemelidir.

Bunun için zümreler;

- öğrencilerin hâlihazırda öğretilmesi planlanan içeriği bilip bilmediğini belirlemek için ön değerlendirme stratejileri kullanılmalıdır. Ön değerlendirmeler için ölçme araçları geliştirmelidir.
- kazanımlardaki içeriği hâlihazırda kavramış ve becerileri edinmiş öğrenciler için ileri düzey öğretim materyalleri hazırlanmalı ve bireysel ya da grup olarak katılabilecekleri

öğretim aktiviteleri planlanmalıdır. Bu öğrencilerin derinlemesine öğrenmeyi sağlayan öğrenme etkinliklerine katılmaları sağlanmalıdır.

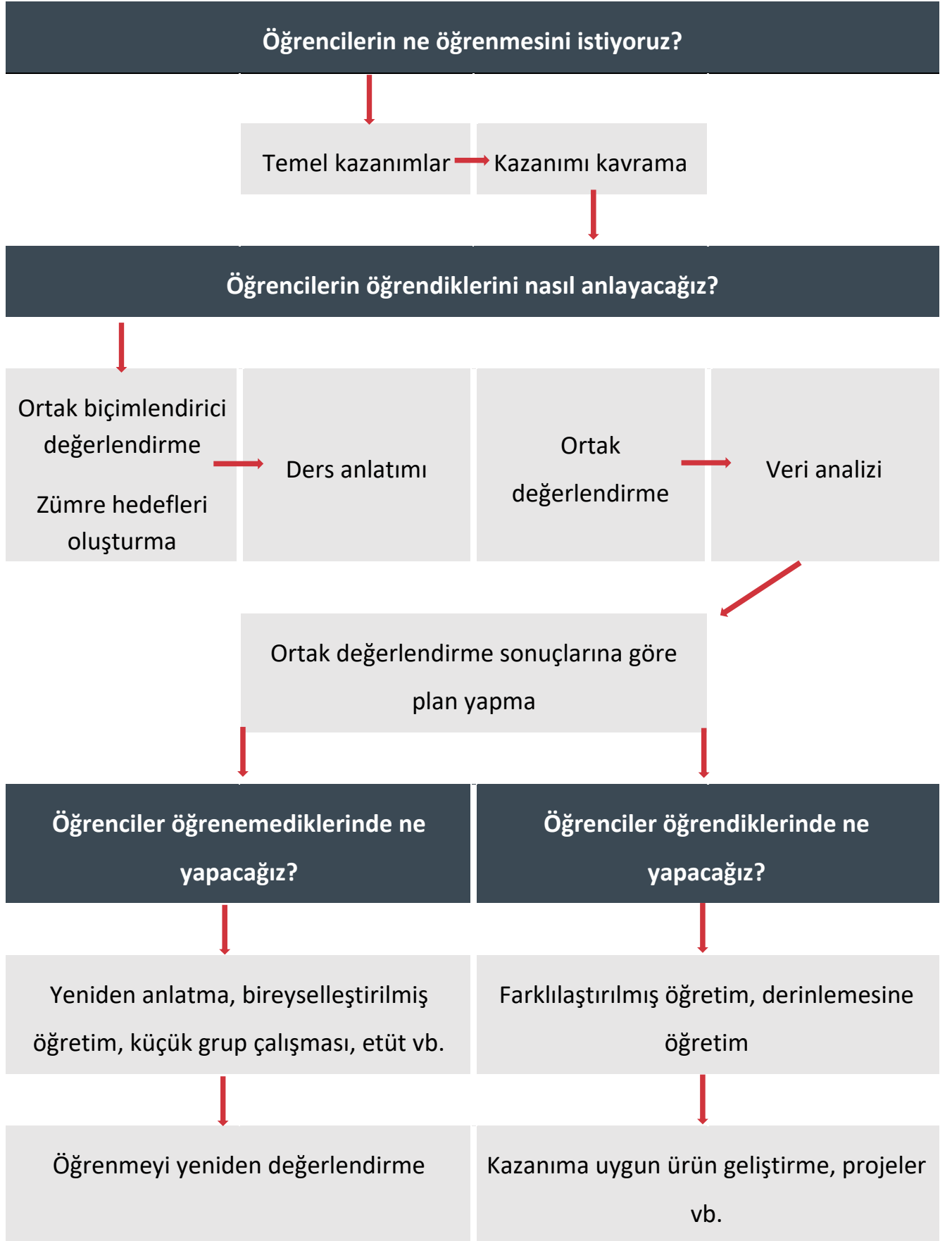
Bunun için zümreler şu soruları cevaplayan eylem adımları tasarlamalıdır:

- a. Zenginleştirme faaliyetlerine ihtiyaç duyan öğrenciler nasıl belirlenecek? (Öğrenci çalışmalarının analizi)
- b. Temel öğretim programı kazanımlarına ve zümre tarafından belirlenen öğrenme hedeflerine uygun ek öğrenme etkinlikleri nelerdir?
- c. Bu zenginleştirme etkinlikleri öğrencilere not verme kurallarını nasıl etkileyecek?

Örnek Öğretim Aktiviteleri

Bireysel projeler, akran öğretimi, ileri düzey görevler/ödevler, zenginleştirilmiş öğretim materyalleri, okuma arkadaşları gibi iş birlikli öğrenme etkinlikleri, etüt (belirlenen saatlerde bireysel ya da küçük grup öğretimi) vb.

Özet: Dört Kritik Soru





BÖLÜM 2

TAKIM OLMAK

Zümre çalışmalarının başarılı olabilmesi; öğretmenlerin, okul yönetiminin, ilçe, il ve Bakanlık yetkililerinin her öğrencinin öğrenmesini, katılımını ve esenliğini iyileştirmek için birlikte iş birliği içerisinde çalışmasıyla mümkün olabilir. Bunun için tüm paydaşların üzerlerine düşen rolleri bilmesi ve bu rollerin gerektirdiği sorumlulukları yerine getirmesi önemlidir.

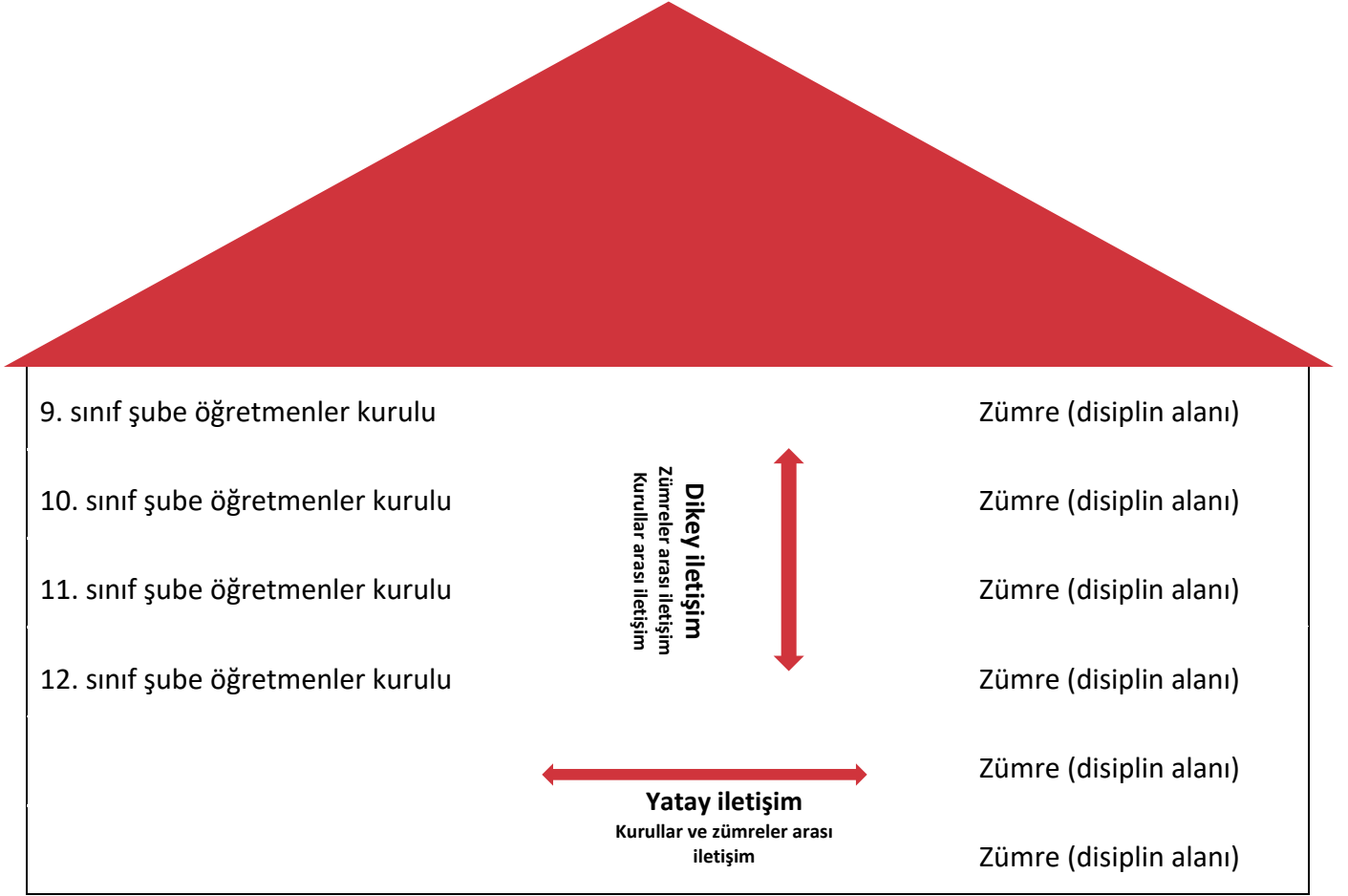
Zümreler; çalışmalarını bir takım olarak etkili ve verimli bir şekilde yürütebilmek için birtakım özellikleri, kuralları ve hedefleri paylaşmalıdır. Bu bölümde bu paylaşımın nasıl sağlanabileceğine ilişkin bazı öneriler ile yapılan çalışmaların kaydedilmesi için zümre toplantılarında kullanılabilecek şablon örnekleri yer almaktadır. Bu şablonlar, öğretmenlerin toplantı içeriğine odaklanmasını ve toplantı sırasında yapılan görüşmelerin not edilmesini kolaylaştıran bir nevi çalışma kâğıdı olarak düşünülmelidir. Bunların hepsinin doldurulması ve okul yönetimine teslim edilmesi gibi bir zorunluluk bulunmamaktadır. Şablonlar örnek olarak verilmiştir. Zümreler, toplantı sırasında not alırken kendi özgün şablonlarını da üretebilirler.

Zümrelerin Özellikleri

Öğrenme sonuçlarına odaklanma	Zümreleri oluşturan öğretmenler; çabalar ne kadar iyi niyetli olursa olsun, iyileştirmeye ilişkin tek geçerli yargının gözlemlenebilir ve ölçülebilir sonuçlar olduğunun farkındadır. Değerlendirme ve yeniden değerlendirmenin sürekli iyileştirmenin anahtarı olduğunu bilirler. Zümreler, her bir öğretim programı kazanımı için temel sonuçları (öğrenme çıktıları) belirlemeli ve öğrenciler bu sonuçlara doğru ilerlerken kazanımlarla belirtilen öğrenme hedeflerini karşılamadıklarında sistematik olarak yanıt verebilmelidir. Bu süreç, ortak biçimlendirici değerlendirmeleri, etkili izleme ve değerlendirme için ölçme araçlarının geliştirilmesini, çeşitli veriler ışığında öğrenci performansının düzenli olarak izlenmesini, etkili ve araştırma bulgularına dayanan müdahalelerin geliştirilmesini içerir.
Paylaşılan vizyon ve değerler	Zümreler; hem öğrencilerin hem de öğretmenlerin öğrenmesi, gelişimi ve refahına yönelik ortak vizyon ve değerler geliştirerek bunlara bağlılık sergilemelidir. Paylaşılan vizyon; okuldaki tüm paydaşların ortak inançlarını, beklentilerini yansıtmalı ve ilkeler dizisi olarak net bir şekilde ifade edilmelidir.
Kolektif sorgulama ve öğrenme	Zümreleri oluşturan öğretmenler araştırmaya dayalı yeni öğrenme-öğretme yöntemleri arayarak, onları test ederek ve ardından sonuçlar (öğrenme çıktıları) üzerinde derinlemesine düşünerek mevcut eğitim-öğretim sürecini sürekli sorgular. Sorgulama süreci, zümrelerdeki öğretmenlerin birlikte araştırdığı soruları netleştirerek paylaşılan bilgiyi oluşturur; tüm öğrencilerin yüksek düzeyde başarıya ulaşmasını sağlayacak tutum, inanç, strateji, süreçleri benimsemek ve uygulamak için öğretmen kapasitesinin gelişimine katkı sağlar. Zümreleri oluşturan öğretmenler, öğrenci öğrenmesinin etkililiğinin öğretmenin öğrenmesine bağlı olduğunun farkında olarak içerik ve öğretim uygulamaları hakkındaki bilgilerini derinleştirmek için sürekli mesleki gelişim döngüsüne katılır. Akran gözlemi, eylem araştırması, ders araştırması, okuma grupları vb. yöntemleri uygulayarak birbirlerinden öğrenmeye açık olurlar.
Paylaşımlı liderlik	Zümreler; tüm öğretmenlerin eşit söz hakkına, öğretme ve öğrenmeyi geliştirmeye ilişkin karar verme sorumluluğuna sahip olduğu bir modele bağlı kalır. Bu modelde, tüm paydaş çıkarları dengelidir ve tüm öğretmenler, ekip üyelerinin birlikte nasıl çalışacaklarını ve sorumluluklarını nasıl yerine getireceklerini açıklayan temel kuralları ve protokolleri geliştirmeye, benimsemeye ve gözlemlemeye katılır.

İş birliği kültürü	Zümredeki tüm öğretmenlerin birbirlerinden öğrendiği, sürekli gelişmeyi hızlandırmak için ivme oluşturduğu; öğretim programının uygulanması, öğretim materyallerinin geliştirilmesi, öğretim sürecinin izlenmesi ve değerlendirilmesi sürecinde kolektif sorumluluk aldığı ve hesap verebilirliği teşvik eden iş birliği kültürü yapılandırılmalıdır.
Eylem yönelimi	Zümredeki öğretmenler, bilgilerini ve içgörülerini sürekli olarak eyleme dönüştürür. Zümreler eylem odaklıdır. İstekleri eyleme ve vizyonları gerçeğe dönüştürmek için hızla hareket ederler. En güçlü öğrenmenin her zaman harekete geçme bağlamında gerçekleştiğinin farkındadırlar. Öğrenmede, yeni fikirleri test etmede katılım ve deneyimin önemini kabul ederler.
Gizlilik	Gizlilik, zümre toplantıları öğretmenler için güvenli bir ortam olması bakımından önemlidir. Toplantı bitiminde, toplantıda konuşulan öğrenci verilerini, belirli bir ekip üyesini veya o üyenin verilerini tartışan bir ekip üyesi varsa bu, zümrenin etkililiğini ve verimliliğini azaltır. Öğrenci verileri, her zaman eğitim amaçlı paylaşılmalıdır. Öğretmen ve öğrencilerin mahremiyetini gözetken ve profesyonel şeffaflığı koruyan düzenlemeler yapılmalıdır.
Düzenlilik	Zümreleri oluşturan öğretmenler; kanıtlara dayalı olarak eğitim-öğretim ilerlemesini, öğretim uygulamalarının etkililiğini, yeni fikirleri tartışmak ve deneyimlerini paylaşmak için düzenli olarak bir araya gelmelidirler. Öğretmenlerin sene başında belirlenen belirli aralıklarla yüz yüze ve/veya çevrim içi ortamlarda bir araya gelmesi öğretim ve öğrenmedeki ilerlemenin izlenmesi ve müdahalelerin zamanında planlanabilmesi, uygulanabilmesi için önemlidir.
Karşılıklı güven ve saygı	Zümreleri oluşturan öğretmenler, ortak karar alma ve meslektaş dayanışmasının desteklediği ve güçlendirildiği bir ortam oluşturur. Öğretmenler birbirine güvenmiyorsa ve birbirlerinin farklılıklarına saygı duymuyorsa yapılan çalışmaların etkililiği ve verimliliğinden söz etmek mümkün olmayacaktır. Öğretmenlerin öğretimlerinde karşılaştıkları zorluklar hakkında konuşmaktan çekinmedikleri, başkalarına yapıcı eleştirel yorum yapabildikleri, öğrenmeyle ilgili fikirlerini rahatlıkla paylaşabildikleri bir ortamın oluşturulması karşılıklı güven ve saygının oluşması için gereklidir.

Okuldaki Diğer Zümreler ve Kurullarla İş Birliği



Zümre çalışmalarının etkili ve verimli bir şekilde yürütülebilmesi, tüm okul paydaşlarının öğrenci öğrenmesine yönelik okul olarak belirlenen ortak hedefler doğrultusunda iş birliği içerisinde çalışmasıyla mümkün olacaktır. Bu bakımdan farklı disiplin alanlarına ait zümrelerin ve zümreleri oluşturan öğretmenlerin ortak bir dil oluşturmak için sürekli iletişim hâlinde olmaları önemlidir.

Farklı disiplin alanlarına ait zümreler;

- Disiplinler arası ilişkilendirme yapılabilecek kazanımların belirlenmesi ve bu kazanımların işlenmesi sürecinde kullanılabilecek öğretim materyallerinin geliştirilmesi, öğretim stratejilerinin belirlenmesi,
- Öğrencilerin farklı derslerde gösterdikleri performansın paylaşılması, öğrencilerin performansını artırmak amacıyla yapılacak müdahalelerin belirlenmesi ve uygulanması gibi konularda iş birliği yapmak için düzenli olarak bir araya gelebilir ve deneyimlerini meslektaşlarıyla paylaşabilirler.

Rol ve Beklentiler

Zümre çalışmalarının etkili ve verimli bir şekilde yürütülmesinde her öğretmen, okul yöneticisi ve diğer okul çalışanları önemli bir rol oynar. Zümreleri oluşturan öğretmenler ve diğer okul paydaşları, zümre hedeflerine ulaşılmasına nasıl katkıda bulunabilecekleri konusunda net olduğunda işler daha kolay ve etkili ilerler. Üretken olmak ve zamanı verimli bir şekilde kullanmak için zümrede görev alan öğretmenler birtakım roller üstlenirler. Önemli olan, zümrede rol ve sorumluluk dağılımının açık ve net olmasıdır. Herkesin zümrenin çalışmasına nasıl katkıda bulunacağını ve zümrenin çalışmasını nasıl etkileyeceğini görmesi gerekir. Kimin ne yaptığı konusunda netlik yok ise bu durum belirsizliğe neden olacak ve sürece zarar verecektir.



HATIRLATMA:

Rol ve görev dağılımı yapmak belirli işlerden sadece belirli kişilerin sorumlu olduğu anlamına gelmemektedir. Zümre çalışmalarının sorumluluğu herkes tarafından paylaşılmalıdır. Çünkü zümrenin amacına ulaşması herkese bağlıdır.

Zümrelerde üstlenilebilecek bazı genel rol ve sorumluluklar aşağıda sunulmuştur.

Öğretmenlerin Rol ve Sorumlulukları

- Öğrenci katılımını teşvik için sınıfta her derste en iyi uygulamaları kullanmak
- Ders planlamasının ve uygulamasının kanıtını sağlamak
- Zorluk çeken öğrencilere ders saati içinde/dışında sınıf çalışmalarını, ev ödevlerini ve değerlendirmeleri tamamlamaları için fırsatlar sunmak
- Öğretim kararlarını yönlendirmek için değerlendirme sonuçlarını kullanmak
- Öğretim ve değerlendirme uygulamalarını güçlendirmek için zümre faaliyetlerine katılmak
- Öğrenmeye katkı sağlamaya açık olmak

- Zümre çalışmalarına aktif olarak katılmayı öğretim uygulamasının ayrılmaz bir parçası, öğretmen profesyonelliğini güçlendirmenin ve öğrenme sonuçlarını iyileştirmenin bir yolu olarak görmek
- Zümrede gerektiğinde kolaylaştırma, gündem belirleme ve sonuçları tanımlama gibi liderlik rollerini üstlenmek
- Zümre eylem planının uygulanış sürecini takip etmek

Zümre Başkanının Rol ve Sorumlulukları

- Zümredeki öğretmenlerin iş birliği yapmasını sağlamak
- Zümre kurallarının oluşturulmasında ve uygulanmasında zümreye liderlik etmek
- Zümre öğretmenleri ile okul yönetimi arasında iletişimi sağlamak
- Zümre toplantılarının program, gündem ve tutanaklarının oluşturulmasına rehberlik etmek
- Zümrelerin öğrenci öğrenmesini artırmak için yaptıkları müdahaleleri, değerlendirmeleri, öğrenci gelişimini, ders planlarını ve/veya uygulanan öğretim stratejilerini belgelemek için veri ve kanıtların toplanmasına rehberlik etmek
- Etkili öğretimde zümredeki öğretmenlere rehberlik etmek ve onları desteklemek
- Zümre hedeflerine ulaşılmasına öncülük etmek
- En iyi uygulamaları araştırmak, paylaşmak ve uygulamaların denenmesine öncülük etmek
- Zümredeki öğretmenlerin mesleki gelişim ihtiyaçlarını belirlemek ve okul yönetimine iletmek
- Zümre toplantılarını yönetmek ve yönlendirmek
- Toplantı gündemini oluşturup toplantıdan önce zümre öğretmenlerine ve okul yöneticisine iletmek
- Toplantılarda gündem üzerine odaklanılmasını sağlamak, konunun dağılmasını önlemek

- Alınacak kararlara tüm öğretmenlerin katılımını teşvik etmek ve herkesin görüşünün duyulduğundan emin olmak



HATIRLATMA:

Zümre başkanı olarak görev yapan öğretmenler, planlama/organizasyon becerilerinin yanı sıra başkalarıyla iyi çalışma becerisine sahip olmalıdır. Zümredeki diğer öğretmenlerin liderlik kapasitesini, etkinliğini artırmak ve zümrelerine daha etkin bir şekilde öncülük edebilmek için zümre başkanları; önce kendilerini geliştirmenin yollarını araştırmalı, sürekli öğrenme ve sürekli araştırma istekliliğini modellemelidir. Zümre başkanının rolünün, öğretmenlere ne yapacaklarını söylemek, fikirlerini empoze etmek veya insanları yargılamak olmadığı hatırlanmalıdır.

Okul Yöneticilerinin Rol ve Sorumlulukları

Zümre çalışmalarının etkili ve verimli yürütülmesinde okul yöneticilerinin liderliği tartışılmaz bir öneme sahiptir. Okul yöneticileri, zümreleri harekete geçirmek sadece zümreleri değil tüm okulu öğrenen bir organizasyona dönüştürmek için bir takım rol ve sorumlulukları üstlenmelidir. Bu rol ve sorumluluklar aşağıda listelenmiştir:

- Öğretmenleri zümre çalışmalarına aktif olarak katılmaya teşvik etmek
- Zümrelerin gelişebileceği ve etkili bir biçimde çalışabileceği koşulları oluşturmak
- Öğrenmede zorluk yaşayan öğrenciler için zorunlu müdahalelerin geliştirilmesinde ve uygulanmasında zümreleri desteklemek
- Zorlanan öğrenciler için zorunlu müdahalelerin mevcut olduğundan ve öğrencilerin bunlara katılmaktan sorumlu tutulduğundan emin olmak
- Uygun zaman, koşulları oluşturarak ve kaynak temin ederek zümrelerin iş birliği fırsatlarını desteklemek
- Zümre başkanları ile sürekli iletişimde olmak
- Öğretmenleri zümre kararlarına katılmaktan ve uygulamaktan sorumlu tutmak
- Tüm öğretmenlerin sınıfta en iyi uygulamaları kullanmasını sağlamak ve izlemek
- Bireysel/ekip çabalarını ve başarılarını kutlamak

- Zümre çalışmalarına ilişkin yıllık ilerleme raporlarının hazırlanmasını sağlamak
- Zümre toplantı gündemlerini ve toplantı tutanaklarını takip etmek
- Zümre çalışmalarını gözlemlemek ve zümrelerdeki öğretmenlere (kişiyeye özel) yapıcı geri bildirim sağlamak



Hatırlatma:

Okul müdürlerinin rolünün her zümre toplantısına başkanlık etmek olmadığı unutulmamalıdır.

Yazmanın Rol ve Sorumlulukları

Zümredeki öğretmenlerin düşünceleri ve konuşmalarının görünür olması önemlidir. Yazmanlar;

- Zümre çalışmalarını belgeler,
- Zümre toplantıları sırasında öne sürülen fikirleri, alınan kararları kaydeder,
- Zümre toplantı tutanaklarının ve raporlarının hazırlanmasında görev alırlar.

Alınan kararların açık ve anlaşılır bir şekilde karar numarasıyla birlikte karar cümleleri olarak tutanağa işlenmesi sonraki çalışmaların etkin ve verimli bir şekilde yürütülmesi açısından önem arz etmektedir.

Zümre Toplantıları

Zümre toplantılarının verimli olması için:

- Toplantılar ders saatleri dışında yapılmalıdır.
- Toplantı gündemine uyulmalıdır. Gündem, toplantılar sırasında öğretmenlerin konuya odaklanmasını ve zamanın etkili şekilde kullanılmasını sağlamak için önemlidir.
- Öğretmenler, toplantıdan önce gündemi okumalı; toplantı öncesinde gerekli materyalleri ve öğrenci öğrenmesine ilişkin kanıtları toplayarak hazırlık yapmalı ve toplantı sırasında gündem konusuna odaklanmalıdır.
- Profesyonel makaleler, güncel araştırma bulguları toplantılara entegre edilmelidir.

Disiplin alanı ve eğitim alanındaki güncel gelişmelere ayak uydurmak profesyonel olmanın bir parçasıdır. Zümre toplantısı makaleleri ve araştırma bulgularını okumanın yeri değildir. Okuma, toplantı dışında gerçekleştirilmeli ve bunlardan elde edilen bilgilerin paylaşımı toplantı gündeminin bir parçası olmalıdır.

- Toplantılarda akademik konular üzerine odaklanılmalıdır. Toplantılarda öğretmenler eylem planının uygulanması sürecinde nerede olduklarını, deneyimlerini, işe yarayan veya yaramayan öğretim uygulamalarını paylaşmalı, öğrencilerin öğrenmesine ilişkin verileri analiz etmeli ve kanıtları incelemelidir.
- Her toplantı sonrasında bir sonraki toplantı için planlama ve görev dağılımı yapılmalıdır.
- Kasım ve nisan ayları başta olmak üzere zümrelerin sene başında hazırlanan eylem planının etkili şekilde yürütülüp yürütülemediğini değerlendirmek, oluşabilecek farklı durumlara ilişkin planda güncellemeler yapmak, öğrenci öğrenmesine dair kanıtları zamanında paylaşmak ve acil müdahaleleri belirlemek, deneyimlerini ve uyguladıkları öğretim yöntemlerini paylaşmak için bir araya gelmeleri çalışmaların daha etkili bir şekilde yürütülmesine ve öğretmenler arasındaki profesyonel iş birliğinin artmasına katkı sağlayacaktır.

- Zümreleri oluşturan öğretmenlerin yıl içerisinde ilgili mevzuatta belirtilen takvim dışında da önceden planlanmış kısa (30-40 dakika) toplantı oturumlarıyla bir araya gelmeleri, eylem planının yürütülmesinin her aşamasında yapılan ve yapılacak olan işlerin yanı sıra zümre hedeflerine ulaşılma durumunu değerlendirmeleri zümre çalışmalarının etkililiğini de artıracaktır.



HATIRLATMA:

Zümre Çalışmaları Kapsamı tablosu zümre çalışmalarının her bir aşamasında gerçekleştirilmesi ön görülen faaliyetleri içermektedir. Her bir aşama içerisindeki faaliyetler tek bir toplantıda tamamlanmak durumunda değildir. Faaliyetler farklı günlerde düzenlenebilecek toplantı oturumlarıyla da tamamlanabilir.

Zümre Çalışmalarının Kapsamı

	1. AŞAMA Dönem Başlamadan Önce	2. AŞAMA Birinci Dönemin Üçüncü Haftası	3. AŞAMA İkinci Dönem Birinci Hafta	4. AŞAMA Ders Yılı'nın Bitimini Takip Eden Hafta
Zümre Çalışmaları	<ul style="list-style-type: none"> • Zümre çalışmalarında uyulacak kuralların belirlenmesi • Okul stratejik planının incelenmesi • Zümre amacının belirlenmesi • Öğretim programının incelenmesi • Önceki yıla ait yıl sonu zümre toplantı tutanağının değerlendirilmesi • Ön değerlendirme için ölçme aracının geliştirilmesi • Derslerin işlenişinde uygulanacak öğretim yöntem ve tekniklerinin belirlenmesi • Bireyselleştirilmiş eğitim programları (BEP) ile ders planlarının görüşülmesi • Diğer zümre ve alan öğretmenleriyle yapılabilecek iş birliği ve esaslarının belirlenmesi • Derslerin daha verimli işlenebilmesi için ihtiyaç duyulan kitap, araç gereç ve benzeri öğretim materyallerinin belirlenmesi • Okul ve çevre imkânlarına uygun olarak yapılacak deney, proje, gezi ve gözlemlerin planlanması • Sınavların, beceri sınavlarının ve ortak sınavların planlanması • Proje konuları ile performans çalışmalarının belirlenmesi, planlanması ve bunların ölçme ve değerlendirilmesine yönelik ölçeklerin hazırlanması 	<ul style="list-style-type: none"> • Ön değerlendirme sonucunda elde edilen öğrenci öğrenmesine ilişkin verilerin analiz edilmesi (en çok zorlanılan kazanımların tespit edilmesi vb.) • Öncelikli kazanımların belirlenmesi • Öncelikli kazanımlar için yeterlilik göstergelerinin tanımlanması • Öncelikli kazanımların öğretiminde kullanılacak öğretim materyallerinin belirlenmesi ve/veya geliştirilmesi • Öncelikli kazanımların öğretiminde uygulanacak ortak öğretim stratejilerinin belirlenmesi • Öncelikli kazanımları kapsayan ortak değerlendirmeler için ölçme araçlarının (biçimlendirici değerlendirme, ihtiyaç analizi anketleri vb.) belirlenmesi ve/veya geliştirilmesi • Müdahalelerin belirlenmesi • Zümre hedeflerinin belirlenmesi • Eylem planının hazırlanması <p><i>Not: Ortak olmayan sınavlarda öncelikli kazanımları ölçen maddelerin aynı olması gerekmektedir.</i></p>	<ul style="list-style-type: none"> • Öğrenci ilerlemesinin gözden geçirilmesi (öğrenci çalışmalarının incelenmesi, öğrenci öğrenmesine ilişkin verilerin analizi) • Öncelikli kazanımların ölçüldüğü ortak değerlendirmeler /maddeler sonunda elde edilen verilerin analiz edilmesi • Müdahalelerin etkililiğinin değerlendirilmesi • İkinci dönem için eylem planında gerek duyulan düzenlemelerin yapılması 	<ul style="list-style-type: none"> • Öğrenci öğrenmesine ilişkin verilerin analiz edilmesi ve raporlanması • Uygulanan öğretim stratejileri, ölçme araçları ve öğretim materyallerinin etkililiğinin değerlendirilmesi • Zümre çalışmalarının değerlendirilmesi • Zümre hedeflerine ulaşılma düzeyinin değerlendirilmesi • Bir sonraki eğitim öğretim yılı için önerilerin belirlenmesi • Zümre yıl sonu raporunun tamamlanması
Öğrenci Verileri ve Veri Kaynakları	<ul style="list-style-type: none"> • 9. sınıflar için ortaokul başarı verileri • Önceki yıla ait öğrenci öğrenmesine ilişkin veriler 	<ul style="list-style-type: none"> • Ön değerlendirme sonuçlarının analizi 	<ul style="list-style-type: none"> • Öğretmen gözlemleri • Yazılı sınav sonuçları • Biçimlendirici değerlendirme sonuçları (ara sınav, sözlü sınav, gözlem formları, performans görevleri vb.) • Ortak değerlendirme sonuçları • Öğrencilere verilen ödevler/görevler 	<ul style="list-style-type: none"> • Ortak değerlendirme sonuçları • Öğrencilere verilen ödevler/görevler • Öğretmen gözlemleri • Yazılı sınav sonuçları • Biçimlendirici değerlendirme sonuçları (ara sınav, sözlü sınav, gözlem formları, performans görevleri vb.)
Çıktı ve Kanıtlar	Kurallar listesi Toplantı tutanağı	Analiz raporları Toplantı tutanağı Öncelikli öğrenme hedefleri Eylem planı	Dönem sonu raporu Toplantı tutanağı	Yıl sonu raporu Toplantı tutanağı

Dönem Başı Toplantı Tutanağı

Zümre:		Toplantı No.:		Toplantı Tarihi:	
Zümre Başkanı ve Zümre Üyelerinin İsim ve İmzaları					
Toplantı Konusu					
Toplantı Gündemi					
Toplantı Özeti					
Dönem Sonuna Kadar Yapılacak Çalışmalar					
Ne?	Kim(ler)?	Ne zaman?	Nasıl?		
Ne yapılması planlanıyor?	Kim ya da kimler sorumlu olacak?	Yapılacak çalışmaların tamamlanma tarihi ne zaman?	Çalışmalar nasıl yapılacak?		

Not: Bu şablon, zümre toplantıları sırasında ya da hemen sonrasında doldurularak zümrede görev yapan tüm öğretmenler tarafından imzalanmalı ve zümre çalışmaları dosyasında muhafaza edilmelidir. Tutanağın bir kopyası, okul yönetimine teslim edilmelidir.

Ara Toplantılar İçin Toplantı Tutanağı

Zümre:	Toplantı No.:	Toplantı Tarihi:
Zümre Başkanı ve Zümre Üyelerinin İsim ve İmzaları		
Toplantı Konusu		
Toplantı Gündemi		
Toplantı Özeti		
Alınan Kararlar		

Not: Bu şablon, zümre toplantıları sırasında ya da hemen sonrasında doldurularak zümrede görev yapan tüm öğretmenler tarafından imzalanmalı ve zümre çalışmaları dosyasında muhafaza edilmelidir. Tutanağın bir kopyası, okul yönetimine teslim edilmelidir.

Dönem Sonu Toplantı Tutanağı

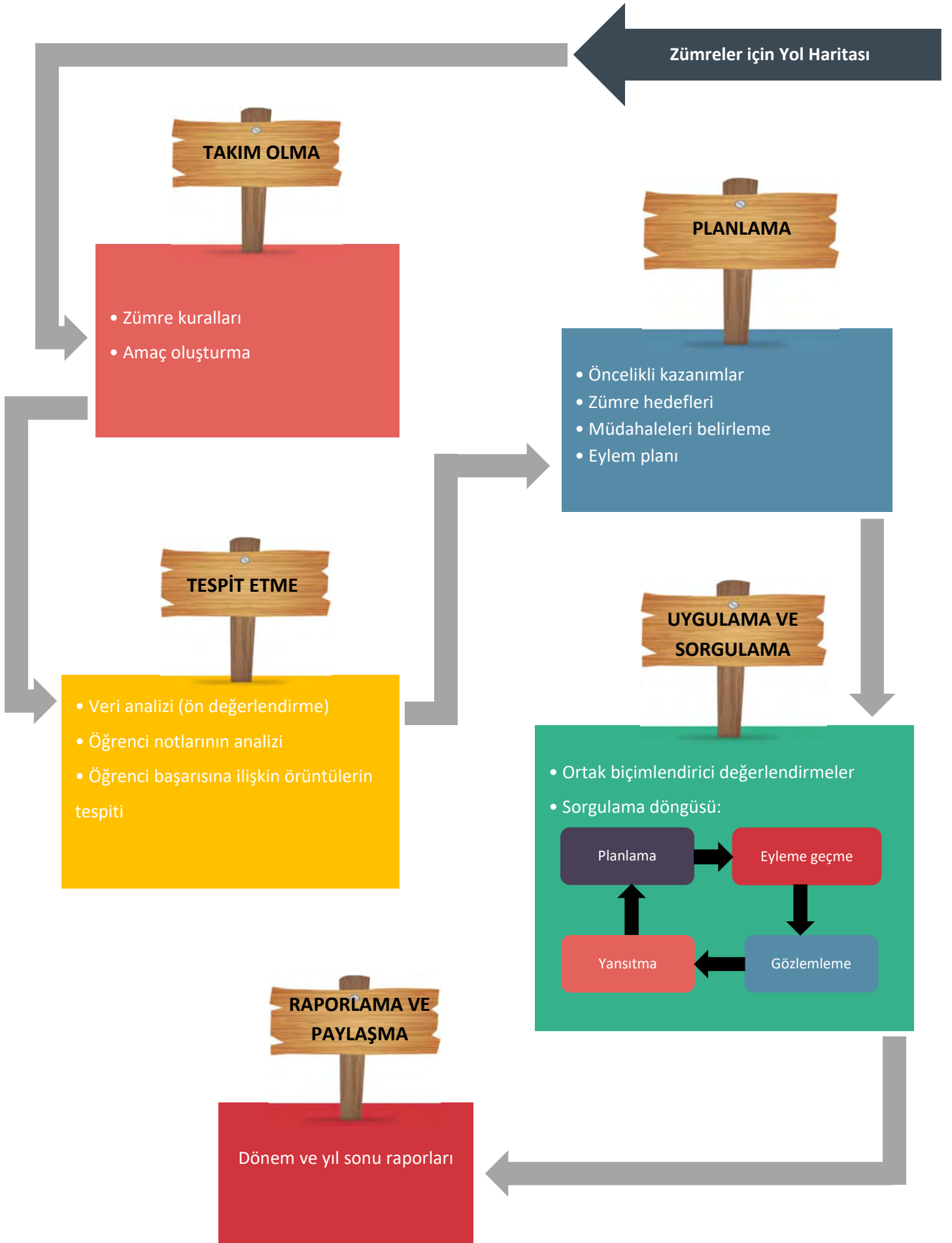
Zümre: Toplantı No.: Toplantı Tarihi:			
Zümre Başkanı ve Zümre Üyelerinin İsimleri ve İmzaları			
Toplantı Konusu			
Toplantı Gündemi			
Toplantı Özeti			
Çalışmaların Değerlendirilmesi			
Ne?	Kim(ler)?	Ne zaman?	Sonuç?
Ne yapılması planlandı?	Kim ya da kimler sorumlu oldu?	Çalışmalar hangi tarihte tamamlandı?	Yapılan çalışmalar sonunda ulaşılan sonuçlar nelerdir? Çalışmaların öğrenci öğrenmesi üzerindeki etkisi ne oldu?

Not: Bu şablon, zümre toplantıları sırasında ya da hemen sonrasında doldurularak zümrede görev yapan tüm öğretmenler tarafından imzalanmalı ve zümre çalışmaları dosyasında muhafaza edilmelidir. Tutanağın bir kopyası, okul yönetimine teslim edilmelidir.

BÖLÜM 3

ZÜMRELER İÇİN YOL HARİTASI

Zümrelerin öğrencilerin öğrenme sonuçlarını iyileştirmek ve zenginleştirmek için çalışırken iş birliği içerisinde gerçekleştirmeleri gereken birtakım temel faaliyetler bulunmaktadır. Bu bölüm, zümrelerdeki öğretmenlerin hâlihazırda yürütmekte oldukları bu faaliyetlere ilişkin birtakım hatırlatmalar ile bu faaliyetleri yürütürken yararlanabilecekleri şablonları içermektedir.



Zümre Kuralları

Zümreyi oluşturan öğretmenlerin zümre çalışmaları sürecinde uyulacak kuralları belirlemesi, zümre çalışmalarının profesyonel bir takım olarak yürütülmesine katkı sağlayacak; kurallara uyulması ise zümrenin başarısını ve zümredeki öğretmenlerin süreç içerisinde karşılaşılabilecek sorunlarla başa çıkma becerilerini artıracaktır.

Her zümre; zümre hedeflerine ulaşmak konusunda birlikte nasıl çalışacaklarını belirlemek, zümre dinamiklerini netleştirmek, zümre çalışmalarının etkililiğini ve verimliliğini artırmak için kendine özgü kurallar geliştirmelidir.

Kuralların başarılı şekilde uygulanmasını sağlamak için:

- Kurallar az ve öz olmalıdır.
- Kurallara uyumun nasıl sağlanacağı konusu ele alınmalıdır.
- Üzerinde anlaşılan kurallar yazılı hâle getirilmeli ve zümre öğretmenleri tarafından imza altına alınmalıdır. Bu, belgenin anlamını ve önemini pekiştirecektir.
- Kurallar her öğretmen ve okul yönetimi için görünür kılınmalıdır.
- Kuralların etkili olup olmadığı, revizyonuna ihtiyaç duyulup duyulmadığı aylık olarak veya gerektiğinde gözden geçirilmeli ve kurallarda gerekli düzenlemeler yapılmalıdır.
- Kuralların zümreye kılavuzluk edecek bir rehber olduğu, ihtiyaç hâlinde değişebileceği unutulmamalıdır.
- Zümreye, okula yeni gelen bir öğretmen katılırsa kurallar gözden geçirilmeli ve yeni katılan öğretmen(ler)in katkıları için fırsat sunulmalıdır.

Kural Geliştirme Süreci için Öneriler (Zümre Başkanına Notlar)

1. Zümredeki tüm öğretmenlerin hazır bulunmasını sağlayın.
2. Öğretmenlerden bir toplantıda gördükleri, duydukları veya yaşadıkları ancak hoşlanmadıkları şeyleri sözlü olarak dile getirmelerini isteyin ve yanıtları listeleyin.
3. Her kişiden bir grup için ideal davranışlar olarak gördükleri davranışları ve iyi bir toplantının unsurlarını sözlü olarak dile getirmelerini isteyin ve yanıtları listeleyin.
Örnek: Grup üyeleri birbirini dinler, tüm fikirler değerlendirmeye açıktır, grup üyeleri birbirine saygılı davranır vb.
4. Listelerden yararlanarak kural geliştirme şablonunun uygun alanlarına yerleştirilecek maddeler üzerinde anlaşın.
5. Zümrenizin kurallarını kaydedin.
6. Önerilen kuralları birlikte gözden geçirin. Zümre kurallarına son hâlini vermeden önce zümredeki her öğretmenin kuralları destekleyip destekleyemeyeceğini belirleyin.
7. Zümredeki öğretmenlerden belgeyi imzalamalarını isteyin.
8. Bir sonraki toplantıda her zümre üyesine nihai belgenin bir kopyasını dağıtın.



HATIRLATMA:

Zümre kurallarını belirleme sürecinde yukarıdaki öneri dikkate alınacak ise zümreler, Zümre Kuralları Şablonundan faydalanabilirler. Bu şablon, zümre çalışmaları sürecinde uyulacak kuralların hangi kategorilerde olabileceğine dair fikir vermek amacıyla hazırlanmıştır. Şablonun kullanılması zorunlu değildir. Zümreler kuralları farklı yöntemlerle belirleyebilir ve farklı bir formatta kaydederek zümre çalışma dosyalarında muhafaza edebilirler. Kurallar listesinin okul yönetimine teslim edilmesi gerekmemektedir.

Zümre Kuralları Şablonu

Kural Öğeleri	Zümredeki Öğretmenler Tarafından Önerilen Kurallar
Zaman <i>Ne zaman ve nerede buluşacağız? Buna nasıl karar vereceğiz? Toplantılara zamanında başlayıp zamanında bitirecek miyiz? Toplantıları kaçta başlayıp kaçta bitireceğiz?</i>	
Dinleme <i>Meslektaşlarımızı nasıl dinleyeceğiz? Biri konuşurken diğerlerinin konuşmayı bölmesini nasıl engelleyeceğiz? Dinlemeyi nasıl teşvik edeceğiz?</i>	
Karar verme <i>Kararları nasıl alacağız? Çoğunluğa göre mi yoksa herkesin hem fikir olmasına göre mi? Zümre kararına herkes katılmazsa ne yapacağız? Çatışmalarla nasıl başa çıkacağız?</i>	
Katılım <i>Toplantı ve çalışmaları nasıl daha aktif halâ getireceğiz?</i>	
Beklentiler <i>Takım üyelerinden ne bekliyoruz? Her öğretmenin uygun verilerle ve hazırlanmış olarak toplantıya gelmesini sağlamak için bir yöntem ihtiyacımız var mı?</i>	

Amaç Oluřturma

Her zümre kendi amaç beyanını oluřturmalıdır. Bu ifade, zümrenin var olma nedenini ve öğrencilerin öğrenmesini artırmak için yapmayı planladıkları işleri açıklamalıdır. Amacın oluřturulması sürecine tüm üyeler aktif olarak katılmalıdır.

Örnek Amaç İfadeleri

- Amacımız; tüm öğrencilerin sosyal, duygusal ve akademik başarıya ulaşması için gerekli olan desteęi saęlayarak matematik dersindeki başarı oranını artırmaktır.
- Kimya dersinde öğrenci başarısını artırmak, öğrencilere ihtiya duydukları sosyal ve duygusal desteęi saęlamak için iş birlięi yapmaktır.
- Tüm öğrencilerin müfredatla kazandırılması hedeflenen bilgi ve becerileri eşit şekilde edinmesini saęlamak için iş birlięi yapmaktır.
- Tüm öğrencilere eşit öğrenme fırsatı sunmak için dersin planlanması, materyallerin geliştirilmesi, öğretim stratejilerinin uygulanması, başarının izlenmesi konusunda birlikte çalışmaktır.
- Öğretim programının uygulanması ve ilerleme hızı konusunda ekip olarak iş birlięi yapmak, fikirleri ve stratejileri paylaşmak ve birbirimize destek saęlamaktır.
- Öğrencilerin öğrenmesini geliřtirmek ve öğrenmeyi kolaylařtırmak için meslektaşlarımızla ve okul yönetimi ile etkili iletişim kurmak ve iş birlięi yapmaktır.
- Güvenli ve saygılı bir ortamda optimal öğrenme deneyimleri oluřturmak için hem öğretmenleri hem de öğrencileri etkili öğretimle desteklemek için birbirimizle dürüstçe iletişim kurmak, bilgi ve uzmanlığımızı paylaşmaktır.

Amaç Oluřturma Çalışması için Bir Öneri

Amaç oluşturulurken:

- Zümredeki her öğretmen Amaç Oluřturma Şablonuna zümrenin amacının ne olması gerektiğini yazar.
- “Bu zümrenin amacı nedir?” sorusuna cevap yazmak her öğretmenin yaklaşık 3 dakikasını alacaktır.
- Cevabın kısaca ifade edilmesi önemlidir.
- Daha sonra ekip üyeleri öğretmenlerin cevaplarını tek bir ifadede birleştirir.
- Bu çalışmanın büyük fikirleri özümsemek için olduğunun anlaşılması önemlidir.



HATIRLATMA:

Zümreler, amaç oluřturma için örnek olarak verilen şablonu yukarıda önerilen çalışmayı yapmayı tercih ederlerse çalışma kâğıdı olarak kullanabilirler. Amaç oluřturmak için önerilen çalışmanın yapılması ve şablonun doldurulması zorunlu değildir.

Amaç Oluřturma řablonu

Zümre:

Çalışma Tarihi:

Zümrenin amacı nedir?			
Üye	Üye	Üye	Üye
Zümrenin Amacı			

Tespit Etme

Öğrencilerin mevcut öğrenme düzeylerine ilişkin verilerin toplanması, öğretim uygulamalarının etkililiğini değerlendirmek ve öğretim uygulamalarını biçimlendirmek için gereklidir.

Veri toplama sürecinde zümreler şu soruların cevabını keşfetmelidir:

- 1) Öğrencilerin ne bildiğini belirlemek için ne tür bir değerlendirme kullanacağız?
- 2) Öğrenci öğrenmesine ilişkin kanıtları, öğretim uygulamalarını biçimlendirmede nasıl kullanacağız?

Bu soruları cevaplayabilmek için:

- Öğrencilerin öğrenme ilerlemeleri ve deneyimleri hakkında fikir edinmek için önceki yıla ilişkin öğrenci başarı verileri analiz edilebilir. Yıl içerisinde uygulanan biçimlendirici ve özetleyici değerlendirme sonuçları ile farklı kaynaklardan toplanan öğrenci öğrenmesine ilişkin veriler; öğrencilerin hangi kazanımları öğrenmede zorluk yaşadıklarının, hangi öğretim stratejilerinin öğrenci öğrenmesine katkı sağladığının, belirlenen başarı standardının altında veya oldukça üstünde olan öğrenciler için uygulanan müdahalelerin etkililiğinin belirlenmesine ve değerlendirilmesine ışık tutacaktır.

Öğrenci öğrenmesine ilişkin verilerin toplanabileceği bazı kaynaklar:

- Performans görevleri
- Öğrenci geri bildirimi
- Projeler
- Özetleyici değerlendirmeler (yazılı sınavlar vb.)
- Meslektaşlar ve okul yönetimi ile yapılan görüşmeler

- Veli görüşmeleri
- Devam/devamsızlık kayıtları
- Yerel ve/veya ulusal ortak sınavlar vb.
- Dönem başında yapılacak ortak ön değerlendirme, öğrencilerin ön bilgilerinin ve dolayısıyla öğrencilerin özellikle ön öğrenmeyi gerekli kılan kazanımlardaki hazırbulunuşluk düzeylerinin belirlenmesine katkı sağlayacaktır. Ön değerlendirme sonuçları zümrelerin üzerinde ortak çalışma yürütecekleri öncelikli kazanımları tespit etmelerine ve ilgili kazanımlarda öğrenci ilerlemesine dair veri toplamalarına katkı sağlayacaktır.



HATIRLATMA:

Ön değerlendirmede kullanılacak testler (sınavlar) seminer döneminde tüm öğretmenlerin katılımıyla geliştirilmelidir. Bu testlerin (sınavların) not vermek için değil, değerlendirme ve teşhis amacıyla yapıldığı unutulmamalı ve öğrencilere bu konuda bilgi verilmelidir.

Öncelikli Kazanımları Belirleme

Zümrelerin eğitim-öğretim yılı başında kendi derslerine ait öğretim programlarını incelemeleri gerekir. Öğretmenler, öğretim programlarını incelediklerinde öğretim programlarında her bir sınıf düzeyi için temel bilgi ve becerileri içeren çok sayıda kazanım bulunduğunu görecektirler. Öğrencilerin öğrenmesi için neyin önemli olduğunu belirlemeleri istendiğinde ise öğretmenler, genellikle öğrencilerin öğrenmesi için gerekli olan bilgi ve becerilere öncelik vermek için kendi benzersiz kriterlerini kullanmaktadır. Bu da farklı sınıflarda farklı öğretim uygulamalarına neden olmaktadır. Öğretmenler; öğretim programı kazanımlarını daraltma göreviyle karşı karşıya kaldıklarında doğal olarak en iyi bildiklerini, hâlihazırda geliştirilmiş öğretim materyalleri, ders planları olanları ve geniş ölçekli başarı testlerinde (üniversite sınavı vb.) görünme olasılığı en yüksek olanları seçmektedirler.

Zümredeki öğretmenler, öğretim programlarında öğrencilerin neleri bilmelerinin ve yapabilmelerinin istendiği konusunda ortak bir netlik kazanmalıdır. Bu bakımdan kazanımları önceliklendirmek temel bilgi ve becerilerin hangileri olduğu konusunda tüm öğretmenlerin aynı kaniya sahip olmalarını sağlayacaktır. Böylelikle zümreyi oluşturan tüm öğretmenler üzerinde ortak çalışmalar yapacakları kazanımlardaki temel bilgi ve becerilerin edindirilmesinde ortak öğretim uygulamaları sergileyebilir. Bu kazanımları temel alarak ortak öğretim materyalleri, ölçme araçları geliştirebilir ve uygulayabilirler.

Öncelikli kazanımlar, zümredeki öğretmenlerin üzerinde ortak olarak çalışacakları kazanımlardır. Bu kazanımlar; öğrencilerin bir dersten veya sınıf seviyesinden ustalaşmadan ayrılmasının mümkün olmadığı bilgi ve becerileri içeren, sonraki sınıf seviyesindeki öğrenmeyi destekleyen ve/veya farklı disiplin alanlarındaki öğrenmeler için temel oluşturan kazanımlar olmalıdır.

Öncelikli kazanımlar konusunda fikir birliğine varmak önemlidir. Öğretmenler, önceki yıllara ait öğrenci başarı verilerini analiz ederek ve sene başında temel kazanımları

içeren ve not ile değerlendirilmeyen bir ön test uygulayarak hangi kazanımlara öncelik vermeleri gerektiğini belirleyebilirler.



HATIRLATMA:

- *Kazanımları önceliklendirme, kazanımları eleme anlamına gelmemektedir. Veriler ve kanıtlara dayalı olarak öğrencilerin öğrenmede zorluk yaşadıkları, bir sonraki sınıf seviyesinde veya derste öğrencilerin yüksek düzeyde hâkim olmasını gerektiren temel bilgi ve becerileri içeren kazanımları tespit etmektir. Tespit edilen bu kazanımlar zümredeki öğretmenlerin üzerinde ortak öğretim uygulamaları ve materyalleri ile iş birliği içerisinde çalışacakları kazanımlar olacaktır.*
- *Öncelikli kazanımları belirlemek diğer kazanımların öğretilmeyeceği ya da bu kazanımların işleniş sürecinde öğretmenlerin iş birliği yapmayacağı anlamına gelmemektedir. Diğer kazanımlar da öğretim programlarında öngörüldüğü şekilde öğretilecektir.*
- *Bir eğitim-öğretim yılı için 8 veya 10 öncelikli kazanım belirlenmesi uygun olacaktır.*

Kazanımları Önceliklendirme Adımları

Öncelikli kazanımlar belirlenirken:

1. Bir önceki sınıf seviyesinde bulunan ve mevcut sınıf seviyesindeki kazanımların edinilmesine temel oluşturan kazanımları kapsayan ön değerlendirme yapılır. Ön değerlendirme sonucunda öğrencilerin çoğunluğunun başarısız olduğu kazanımlar belirlenir ve mevcut sınıf seviyesindeki ilişkili kazanımlar öncelikli kazanımlar olarak tanımlanır.
2. Ön değerlendirme sonucunda yeterli sayıda kazanım belirlenemez ise aşağıdaki kriterler öncelikli kazanımların belirlenmesinde kullanılabilir. Bu kriterler dört kategori altında toplanmaktadır: hazırlık, dayanıklılık, değerlendirilme ve kaldırmaç.

Hazırlık

Bu kategorideki kazanımlar, öğrencilere bir sonraki ders veya sınıf düzeyinde başarı için gerekli olan temel bilgi ve becerileri içerir. Bu kazanımlarda ele alınan becerileri

gösteremeyen öğrenciler, bir sonraki öğretim düzeyine geçmeye hazır olmayacaklardır. Zümredeki öğretmenler, kendilerine şu soruyu sormalıdır: Bu kazanım gelecekteki öğrenme için bir ön koşul mudur?

Dayanıklılık

Bu kategorideki kazanımlar, öğrencilere tek bir test veya ünitenin ötesinde yararlı olan bilgi ve becerileri içerir. Bu bilgi ve beceriler gelecekteki lise ve üniversite dersleri için gerekli olacaktır. Ayrıca bu kazanımlarda ele alınan becerilerin birçok meslekte ve günlük hayatta temel bir beceri olması muhtemeldir. Bu bakımdan kazanım yüksek derecede dayanıklılığa sahiptir. Zümredeki öğretmenler kendilerine şu soruyu sormalıdır: Öğrencilerin uzun vadede bu kazanımın içerdiği bilgi ve becerileri edinmeleri gerekiyor mu?

Değerlendirilme

Bu kategorideki kazanımlar, gelecekte öğrenilecek kavramları anlamak için temel bir yapı taşı olmayan bir beceriyi veya ilgili ders dışında pratik uygulaması olmayan bilgi/becerileri içerebilir. Ancak ulusal sınavlarda öğrencilerin bu kazanımlardaki bilgi ve becerileri kullanmalarını gerektiren sorular yer almaktadır. Bu, kazanımları önceliklendirirken göz önünde bulundurulması gereken bir gerçektir.

Kaldıraç

Bu kategorideki kazanımlar, öğrencilere birden fazla disiplinde gerekli olacak bilgi ve becerileri içerir. Kaldıraç ölçütlerini yansıtan bir kazanım örneği olarak “Bir veri seti için uygun grafik temsilleri seçer, oluşturur ve analiz eder.” kazanımı verilebilir. Bu matematik öğretim programında yer alan bir kazanım olmasına rağmen öğrencilerden bu becerileri gelecekteki fizik, tarih, kimya gibi diğer içerik alanlarında uygulamaları beklenmektedir. Zümredeki öğretmenler kendilerine şu soruyu sormalıdır: Bu kazanım, birden fazla disiplin alanını ilgilendiriyor mu?

Öncelikli kazanımlar belirlendikten sonra:

- Zümredeki öğretmenler tarafından belirlenen öncelikli kazanımların kaydedilebilmesi için hazırlanan “Öncelikli Kazanım Şablonu” doldurularak zümre çalışma dosyasında muhafaza edilir. Şablonun okul yönetimine teslim edilmesi gerekmemektedir.
- Öğretmenler, bu kazanımlarda yer alan bilgi ve becerilerin nasıl öğretileceği ve değerlendirileceğini araştırmalı ve belirlemelidir.
- Öğretmenler; sınıflarındaki öğrenci ihtiyaç, seviye ve beklentileri göz önünde bulundurarak bu kazanımların işlenişine ne kadar ders saati ayrılması gerektiğini kararlaştırmalıdır.

Öncelikli Kazanım Şablonu

Zümre:	Ders:	Tarih:
--------	-------	--------

	Kazanım numarası	Öncelikli kazanım	Gerekçe	Kazanımın öğretiminde kullanılması planlanan öğretim stratejileri
1				
2				
3				
4				
5				
6				
7				
8				
9				
10				

Zümre Hedefleri

Bu çalışmanın amacı, verilere ve kanıtlara dayalı olarak öğrenci öğrenmesini artırmak ve zenginleştirmek için atılacak adımları tanımlayan zümre hedeflerinin belirlenmesidir. Her zümre; öğrenci başarısını artırmak, öğrencilerin ne öğrenmeleri gerektiğini, beklenen öğrenme düzeyini (yeterlilik düzeyi) ve öğrencilerin bu düzeye ulaşp ulaşmadığını belirlemek için kullanılacak deęerlendirmeleri kesin olarak netleştirmek için hedefler oluşturmalıdır.

Hedefler;

- öğrenci başarısındaki eğilimlere ilişkin veri çalışmasıyla yönlendirilmeli,
- ölçülebilir öğrenci başarısına odaklanmalı,
- zorlayıcı ancak ulaşılabilir olmalı,
- okul gelişim planı (stratejik planı) ile uyumlu olmalı,
- her öğrenciye dokunmalıdır. Hedefler oluşturulurken her öğrencinin öğreniminde ölçülebilir bir büyüme göstermesi beklenmelidir.



HATIRLATMA:

Tüm öğrencileri etkileyecek geniş bir alanı kapsayan hedefler ve uygulamalar belirlenebileceęi gibi daha küçük öğrenci grubuna veya belirli bir alana (okuryazarlık becerilerinin artırılması, matematik becerilerinin artırılması vb.) yönelik hedefler de belirlenebilir.

Hedeflerin Özellikleri

Spesifik ve stratejik olmalıdır.

Hedefler iyi tanımlanmış, açık ve net olmalıdır. “Kim ve ne öğrenecek?” sorularına yanıt vermelidir. Öğrencilere kazandırılması hedeflenen temel yeterliliklerle tutarlı olarak net ve kesin hedefler belirlenmelidir.

Ölçülebilir olmalıdır.

Ölçemezsek yönetemeyiz. Bu nedenle belirlenen hedefler somut ve doğrudan ölçülebilir olmalı, ölçülebilir öğrenci başarısına odaklanmalıdır. Hedeflere ulaşma yolundaki ilerleme ve hedeflere ulaşmadaki başarı belirli kriterlerle ölçülebilmelidir. Oluşturulan hedefler şu sorulara yanıt vermelidir:

- Hedefe ulaşıldığını belirlemek için hangi nicelik, kalite ve/veya etki ölçütleri kullanılacak?
- Süreç boyunca ilerleme nasıl ölçülecek?

Eylem odaklı ve ulaşılabilir olmalıdır.

Hedefler, belirlenen zaman çizelgesi içerisinde ulaşılabilir olmalıdır. Hedefe, artan öğretmen etkililiği ile belirli bir süre içinde ulaşılabilirdir. Belirlenen hedefler mevcut başarı verilerinin bir uzantısı olmalıdır ancak hâlihazırda ulaşılan hedeflerden daha güçlü olmalıdır. Yüksek hedefler belirlemek çoğu zaman iyidir ancak bunlar makul olarak belirlenmelidir. Başarılması imkânsız hedefler belirlenmemelidir.

Gerçekçi ve sonuç odaklı olmalıdır.

Hedef ifadeleri süreci değil, ulaşılması beklenen sonuçları/çıktıları ifade etmelidir. Tanımlanmış bir alanda artan öğrenci başarısına odaklanmalıdır. Hedef, bir faaliyet değildir. Hedef, hedefe ulaşmanın bir sonucu olarak neyin farklı olacağını netleştirir. Bir hedefin gerçekçi ancak iddialı bir sonucu tanımlaması gerekir. Bu sonuç, hangi öğrencilerin iyileştirmeye veya zenginleştirmeye ihtiyaç duyduğunu belirleyecektir. Hedefler gerçekçi olmalıdır. Gerçekçi bir hedefe ulaşmak için gereken odaklanma ve çaba zorlu olmalı ancak yorucu olmamalıdır. Çok yüksek hedefler cesaretimizi kırarak, çok düşük hedefler ise başarıldığında “boş” hissetmemize neden olacak ve öğrencilere

iyi hizmet etmeyecektir. Belirlenen hedefler ayrıca okul gelişim hedefleri ve öncelikli kazanımlar ile tutarlı olmalıdır.

Zaman sınırlı olmalıdır.

Hedefler, açıkça tanımlanmış bir zaman çerçevesine sahip olmalıdır. Bir hedefin son tarihi olması gerekir. Son tarihler ekip üyelerinin harekete geçmesine yardımcı olur. Bir hedefe ulaşılabilmesi için kilit eylemlerin tamamlanacağı ve karşılaştırma ölçütlerine ulaşılacağı belirli zamanların olması gerekir. Eylem adımlarında (süreç kıyaslamaları) kaydedilen ilerlemeyi izlemek önemlidir: Yapılması planlanan bir şeyi yapmaktan geri kalınırsa başka bir şeyde hızı artırmak gerekir. Ancak süreç sonuçlarındaki ilerlemeyi izlemek yeterli değildir. Sonuç kriterleri, hedefimize ulaşma yolunda olup olmadığımızı ve/veya hedefimize ulaşp ulaşmadığımızı bilmemize yardımcı olur. Karşılaştırmalar, ilerlememizi görmemiz için bize bir yol sunar. Ayrıca yıl ortasında düzeltmeler yapmamız için gereken bilgileri de verirler.

Günlük Hayattan Hedef Örneği

Deneyimleyebileceğimiz pratik bir örnek, bu özellikleri taşıyacak hedeflerin nasıl yazılabileceği konusunda fikir verebilir.

Öncelikle uygun olmayan bir hedef örneği verelim: Kilo vereceğim ve kondisyonumu artıracam.

Ve sonra uygun bir hedef örneği verelim: 15 Mart ve 4 Temmuz arasında 10 kg vereceğim ve durmadan 1 km koşabileceğim.

Bu hedefin yukarıda belirtilen özellikleri karşılayıp karşılamadığına bir göz atalım:

Spesifik ve stratejik: 10 kg, 1 km

Ölçülebilir: kg, km

Eylem odaklı: kaybetmek, koşmak

Ulaşılabilir: kg kaybı miktarı ve koşma mesafesi literatüre göre uygun

Süreli: 10 hafta

Uygun Hedef Örnekleri

- 2022 itibarıyla, 11-12. sınıflarda standartları karşılamayan/aşmayan öğrencilerin %15'i (2019'da %4, 2020'de ek %5 ve 2021'de ek %6) üniversite sınavında başarılı olacaktır.
- Bu yıl, öğrencilerimizin en az yüzde 90'ı, mayıs ayında yapılacak ortak sınavda 50 puanın üstünde not alacaktır.
- Sene başında tanı amaçlı uygulanan yazma sınavında yeterli ve yüksek puan alan 9. sınıf öğrencilerinin yüzdesi, 30 veya 31 ekimde uygulanacak yazma sınavında, 30 Ekime kadar %13'ten %58'e yükselecektir.
- 2021-2022 eğitim-öğretim yılının ikinci dönemi sonunda, yıl başında tanı amacıyla uygulanan İngilizce yazma değerlendirmesinden 60 ve üzeri puan alan İngilizce 9. sınıf öğrencilerinin oranı %46'dan %66'ya yükselecektir.
- 9. sınıf matematik öğrencilerinin %'si dokuz haftanın sonunda puanlarını % oranında artıracaktır.
- 9. sınıf İngilizce öğrencilerinin %'si, ilk dokuz hafta boyunca (değerlendirme) ile ölçülen ortalama yazma puanlarını bir puan artıracaktır.

Uygun Olmayan Hedef Örnekleri

- Öğrenciler okuduğunu anlama becerilerini geliştireceklerdir. *(Oldukça genel bir ifadedir.)*
- 9. sınıf öğrencileri fizik dersinde başarılı olacaklardır. *(Bir ölçüm veya zaman çerçevesi tanımlamamaktadır.)*
- Öğrenciler matematik sınavlarında daha başarılı olacaklar. *(Bir ölçüm veya zaman çerçevesi tanımlamamaktadır.)*
- Öğrencilerin açıklayıcı yazma yetenekleri artacak. *(Bir ölçüm veya zaman çerçevesi tanımlamamaktadır. Eğilim ölçülebilir değildir.)*
- Türk dili ve edebiyatı dersinde öğrenciler ödevlerinin %80'ini tamamlayacaklar. *(Bir ölçüm veya zaman çerçevesi tanımlamamaktadır.)*

- Öğrencilerin yazma organizasyonu becerilerinin ölçüldüğü ortak biçimlendirici değerlendirme sonuçlarına dayalı olarak 9. sınıf öğrencileri 2021-2022 öğretim yılında yazma organizasyonu becerilerini %50 oranında geliştireceklerdir. (Eğilim verilerini veya yeterlilik seviyesini tanımlamamaktadır.)



HATIRLATMA:

Zümrelerin hedeflerini belirlerken kullanabilecekleri Hedef Yazım Şablonu oluşturulmuştur. Şablon, bir çalışma kâğıdı olarak düşünülmelidir. Şablonun muhafaza edilmesi veya okul yönetimine teslim edilmesi gerekmemektedir. Önemli olan zümre eylem planında yer alacak olan zümre hedeflerinin listesidir.

Hedef Yazım Şablonu

Zümre:					
Analiz edin		Tanımlayın			
Şu anda mevcut olan temel veriler hangileridir? (Örneğin geçen yıla ait veriler, ön değerlendirme verileri vb.)					
Hangi düzeyde öğrenme yetkinlik olarak kabul edilecektir? (Örneğin 100 üzerinden 75 almak, 4 üzerinden 3 puan almak vb.)					
Öğrencilerin % kaç bu yetkinlik düzeyine ulaşmalıdır? (Örneğin %100, %90 vb.)					
Bu hedefe ulaşmak için zaman çizelgesi nedir? (Örneğin dönem sonu, yıl sonu vb.)					
Yazdıklarınızı hedef ifadesi olarak birleştirin.					
Hedefin uygun olup olmadığını kontrol edin.	Spesifik	Ölçülebilir	Ulaşılabilir	Sonuç odaklı	Zaman sınırlı

Eylem Planı

Gelişmek için sürekli hareket hâlinde olmamız gerekir. Ancak hangi yönde hareket ettiğimizi bilmemiz önemlidir. Hareket dairesel, geri, doğrusal veya dikey olabilir ve hareket ediyor olsak da hareketin tümü ilerleme ile sonuçlanmaz. İleriye dönük hareket ivme oluşturur, tüm paydaşları bir araya getirir ve öğrenciler için sonuçları olumlu yönde etkiler. Ancak ileriye doğru hareket tesadüfen gerçekleşmez. Bir zümrenin yüksek işlevli bir profesyonel öğrenme topluluğu olma yolundaki ileri hareketi, amaç odaklı bir eylem planının oluşturulmasını gerektirir.

Eylem planları, hedeflerin gerçekleşmesine katkı sağlar. İyi geliştirilmiş bir eylem planı, zümrenin uygulamalarını ve süreçlerini iyileştirmek için toplu olarak atacağı adımları içerir. Belirlenen hedeflere ulaşmak için gereken temel faaliyetlerin ayrıntılı bir çizelgesiyle çalışma sürecini haritalandırır.

Eylem Planı Hazırlama Süreci

- Yürütülecek faaliyetler için bir zaman çizelgesi oluşturun.
- Gerekli kaynakları belirleyin.
- Zaman veya diğer kaynaklarla ilgili hangi kısıtlamalarınız var?
- Kiminle koordinasyona ihtiyaç duyacağınızı ve katkıda bulunmaları için kimlerle iletişime geçmeniz gerektiğini belirleyin.
- Muhtemel sorunları ve beklenmedik durumlarda neler yapılabileceğini ana hatlarıyla belirtin.
- Hedeflerinizi netleştirin:
 - Hedeflerinizin spesifik, ölçülebilir, ulaşılabilir, sonuç odaklı, zaman sınırlı olduklarından emin olun.
- Eylemlerin bir listesini yazın:
 - Hedefinize ulaşmak için yapmanız gerekebilecek tüm eylemleri yazın. Mümkün olduğu kadar çok farklı seçenek ve fikir yazın.

- Analiz edin, önceliklendirin ve sadeleştirin:
 - Eylem listenize bakın. Hedefinize ulaşmak için kesinlikle gerekli ve etkili adımlar nelerdir?
 - Plandan hangi eylem öğelerinin çıkarılabileceğini belirleyin. Çıkardığınız eylem öğelerinin önemli sonuçları etkilemeyeceğinden emin olun.
- Listenizi bir plan hâlinde düzenleyin:
 - Eylem adımlarınızın sırasına karar verin. Öncelikli olarak belirlediğiniz temel eylemlerinize bakarak başlayın. Her eylem için bu eylemden önce “Başka hangi adımlar tamamlanmalıdır?” sorusunu sorarak eylemlerinizi ve fikirlerinizi sıralı eylem adımları dizisi hâlinde yeniden düzenleyin.
 - Planınıza bir kez daha bakın. “Planı daha da basitleştirmenin herhangi bir yolu var mı?” sorusunu sorun.
- Başarıyı ölçmek için planın uygulanmasını izleyin ve bu soruları yanıtlayarak planınızı optimize edin:
 - Şimdiye kadar hedefinize doğru ne kadar ilerlediniz?
 - Hangi yeni bilgilere sahipsiniz?

Eylem Planı Şablonu

Zümre:	Zümrede Görev Alan Öğretmenler:			Tarih:
Hedef	Hedefe Ulaşmak için Stratejiler ve Eylem Adımları	Sorumlu Kişi(ler)	Tamamlanma Tarihi	Göstergeler
Mevcut durum:				
Hedefimiz:				

Eylem Planı Örneği

Zümre: Matematik	Zümrede Görev Alan Öğretmenler:			Tarih:
Hedef	Hedefe Ulaşmak için Stratejiler ve Eylem Adımları	Sorumlu Kişi(ler)	Tamamlanma Tarihi	Göstergeler
Mevcut durum: Geçen yıl matematik dersinde öğrencilerin %24'ü matematik sınavlarında geçer not almadı ve başarısız oldu. Hedefimiz: Bu yıl, başarısızlık oranını %24'ten %20'ye düşüreceğiz.	Öğrencilerin başarısızlık nedenlerini araştırarak problem alanlarını belirleyeceğiz ve bu alanları iyileştirmeye yönelik belirli stratejiler geliştirecek ve uygulayacağız.	Matematik zümresi	1-7 Eylül	Analiz raporu Problem alanlarını hedef alan stratejiler
	Ortak biçimlendirici değerlendirmeler geliştirip üç haftada bir uygulayacağız. Bu değerlendirmeler öğrencilerin öğrenmedeki ilerleme durumunu izlememizi ve problem alanlarını erken teşhis etmemizi sağlayacak.	Matematik zümresi	1-7 Eylül Testler üç haftada bir belirlenen tarihlerde uygulanacaktır.	Biçimlendirici değerlendirmeler ve değerlendirmelerin analiz raporları
	Belirlenen yeterlilik standardını karşılayamayan ve bu standartın üstünde kalan öğrenciler için gerçekleştirilecek müdahaleleri belirleyeceğiz.	Matematik zümresi Okul yönetimi Rehber öğretmen	1-7 Eylül	Müdahaleler listesi
	Ortak sınavlardan sonra sınav sonuçları analiz edilecek, öğrencilerin hangi kazanımlarda başarılı olup olmadığı belirlenecektir. Öğrencilerin büyük çoğunluğunun başarısız olduğu kazanımlar farklı yöntem, örnek ve alıştırmalar kullanılarak tekrar edilecektir.	Matematik zümresi Rehber öğretmen	Değerlendirmeler her üç haftada bir tekrar edilecektir. Ders tekrarı bir hafta içinde başlayacaktır. Ders tekrarından hemen sonra değerlendirme yapılacaktır.	Ortalamanın altında kalan öğrenci listesi Öğrencilerin büyük çoğunluğunun başarısız olduğu kazanımların listesi Değerlendirme analiz (madde analizi) raporu İkinci değerlendirme analiz raporu

Hedef	Hedefe Ulaşmak için Stratejiler ve Eylem Adımları	Sorumlu Kişi(ler)	Tamamlanma Tarihi	Göstergeler
<p>Mevcut durum: Geçen yıl matematik dersinde öğrencilerin %24'ü matematik sınavlarında geçer not almadı ve başarısız oldu.</p> <p>Hedefimiz: Bu yıl, başarısızlık oranını %24'ten %20'ye düşüreceğiz.</p>	<p>Ders tekrarından bir hafta sonra benzer içeriğe sahip değerlendirme yapılacak ve tekrar başarısız olan öğrenciler için etüt düzenlenecektir. Etüt sonrasında yapılacak değerlendirme ile öğrencilerin öğrenmesindeki değişim izlenecektir.</p>	<p>Matematik zümresi Okul yönetimi Rehber öğretmen</p>	<p>Değerlendirmenin ardından bir hafta içinde başarısız öğrenciler için etüt başlayacaktır.</p>	<p>İkinci değerlendirme analiz raporu Etüte katılacak öğrencilerin listesi Etüte katılan öğrencilerin devam çizelgesi</p>
	<p>Her ortak değerlendirme sonrasında, belirlenen yeterlilik standardını karşılayamayan ve bu standardın üstünde kalan öğrencileri belirleyeceğiz ve bu öğrenciler için belirlenen müdahaleleri uygulayacağız. Bu konuda rehber öğretmenleriyle iş birliği yapacağız.</p>	<p>Matematik zümresi Okul yönetimi Rehber öğretmen</p>	<p>Her üç haftada bir değerlendirme sonrası müdahaleler uygulanmaya başlanacaktır.</p>	<p>Müdahale listesi Müdahalelerin öğrenci öğrenmesi üzerindeki etkilerine ilişkin değerlendirme raporu</p>
	<p>Farklı değerlendirme biçimleri için formlar geliştirecek ve ortak olarak uygulayacağız. Düzenli değerlendirmelerle öğrencilerin özellikle öncelikli kazanımlardaki öğrenme durumunu izleyeceğiz. Etkili stratejileri, öğretim materyallerini paylaşacağız.</p>	<p>Matematik zümresi</p>	<p>Her ay düzenli toplantılar düzenlenecektir.</p>	<p>Değerlendirme formları Analiz raporları</p>

Müdahaleler Listesi

Zümreler, belirlenen başarı standardının altında veya üstünde kalan öğrencilerin öğrenmesinin artırılması ve derinleştirilmesi için uygulanabilecek müdahaleleri belirlemelidir. Müdahaleler, kazanımlar ile uyumlu olmalıdır. Müdahalelerin uygulanması ve uygulama sonunda verilerin analiz edilmesi sürecinde zümredeki öğretmenler iş birliği içerisinde çalışmalıdır. Zümredeki öğretmenler bu süreçte öğrenci, veli, rehber öğretmen, alan uzmanı (akademisyen vb.), diğer ders öğretmenleri, okul yöneticileri ve Rehberlik Araştırma Merkezleri ile de iletişim kurmalı ve iş birliği yapmalıdır.

Uygulanabilecek müdahaleler aşağıda listelenmiştir. Zümredeki öğretmenler uygulayacakları müdahaleleri öğrenci, sınıf ve okul koşullarını göz önünde bulundurarak belirlemelidir. Müdahalelerin içerikleri ve uygulanma biçimi öğrencilerin öğrenme düzeylerine göre farklılık göstermelidir.

Uygulanabilecek Müdahaleler



Velilerle iletişim



İlerleme raporları



İlgi ve yeteneklere göre yönlendirme



Sınıf çalışması/ev ödevi



Okul kursları



Akran öğretimi



Bireysel görüşmeler



Laboratuvar çalışmaları



Müfredat dışı etkinlikler



Projeler



Yaz okulu



Zenginleştirme/derinlemesine öğretim stratejileri



Devam/davranış/akademik özelliklerin incelenmesi



Bireyselleştirilmiş eğitim planı



Ev ziyaretleri



Alternatif öğrenme materyalleri ve kaynakları

Ortak Değerlendirmeler

Uygun biçimde yapılandırılan ve uygulanan biçimlendirici değerlendirmeler hem öğretme hem de öğrenmenin geliştirilmesinde büyük bir potansiyele sahiptir. Ancak, biçimlendirici değerlendirme genellikle karne notlarını yükseltmek için kullanılan bir uygulamaya indirgenmektedir. Oysaki biçimlendirici değerlendirme, bugünün dersi ile yarının dersi arasındaki köprüdür ya da olmalıdır. Biçimlendirici değerlendirme, öğrencinin kavrama düzeyi hakkında dolaysız içgörü sağlayarak öğretmenlere ve öğrencilere, öğrenmenin ilerlemesi için kısa vadeli ayarlamaları nasıl yapacakları konusunda bilgi verir. Bu bakımdan, öğrenci öğrenmesinin izlenmesi ve öğretimin etkililiğinin değerlendirilmesi için öğretim programı kazanımları ve zümrelerin hedefleri ile tutarlı ortak biçimlendirici değerlendirmelerin sürekli olarak kullanılması önerilmektedir.

Biçimlendirici değerlendirmeler yapılandırılırken şu ilkelerin göz önünde bulundurulması hem öğretmeyi hem de öğrenmeyi iyileştirebilir:

Öğrencilerin biçimlendirici değerlendirmenin rolünü anlamalarına yardımcı olunmalıdır.

Öğrenciler genellikle değerlendirmenin yazılı sınav ya da testle puanın da not ya da yargıyla aynı anlamda olduğunu düşünürler. Bu, öğrencilerin öğrenmek yerine notlara ve kendi düşüncelerini yansıtan cevaplardan ziyade güvenli cevaplara odaklanmasına neden olur. Öğretmenlerin değerlendirmelerin öğrenmeye yardımcı olan birer araç olduğunu, hedefin sadece yüksek notlar almak olmadığını öğrencilerine aktarmaları önemlidir. Öğretmenler, zümre kararları doğrultusunda eğitim-öğretim yılı başında öğrencilere sınıfta farklı türde birçok değerlendirme yapacaklarını, bunların öğrenmeyi ve öğretim kalitesini artırmak amacıyla yapılacağını, iyileştirmeler yapabilmek için değerlendirme sonuçlarının analiz edileceğini ve bunların birçoğunun not olarak değerlendirilmeyeceğini belirtebilirler.

Biçimlendirici değerlendirmelere öncelikli kazanımlarla başlanmalıdır.

Öncelikli kazanımlar belirlenerek biçimlendirici değerlendirmeler bu kazanımlardaki bilgi ve becerilerdeki ilerlemeyi değerlendirmek için kullanılmalıdır. Zümredeki öğretmenler, bir ünite ya da konuyu işlemeden önce kendilerine “Bu ünite ya da konuda öğrencilerin ne bilmelerini ve ne yapabilmelerini istiyoruz?” sorusunu sormalıdır. Bu sorunun cevabı netleştğinde öğretime ve değerlendirmeye bu yönde odaklanmak daha kolay olacaktır.

Ünitelere/konulara başlarken ön değerlendirme yapılması öğrencilerin durumunu belirlemek için seviye kontrolü sağlar. Bu ön değerlendirmelerin çok kapsamlı olması gerekmez. Ön değerlendirmeler; öğretmenlerin bir ünitenin ya da konunun işleniş sürecinde hangi öğrencilerin zorluk yaşayabileceği, hangi öğrencilerin daha hızlı kavrayabileceği ve hangilerinin yanlış anlayabileceği konusunda makul bir tahminde bulunması için öğretilecek konu ile ilgili olarak öğrencilerin durumunu örneklemelidir. Süreç içerisinde yapılacak diğer biçimlendirici değerlendirmeler, öğrenci öğrenmesinin düzenli olarak ve sıklıkla izlenmesini sağlayacak ve öğrencinin gelişiminin bir görüntüsünü oluşturacaktır. Ünite ve/veya konu sonunda yapılan değerlendirmeler ile konu işleniş sırasında verilen ödevler, görevler, soru-cevap oturumları (sözlü sınavlar), önceden geliştirilen ölçütler doğrultusunda yapılan gözlemler, öğrenci ilerlemesinin izlenmesinin yanı sıra öğrencilerin notla değerlendirilecek sınavlara hazırlanmasına da katkı sağlayacaktır.

Öğrenci farklılıkları dikkate alınmalıdır.

En faydalı biçimlendirici değerlendirmeler öğrencilerin bildiklerini, anladıklarını ve yapabileceklerini göstermelerini mümkün kılar; bu nedenle öğretmenlerin biçimlendirici değerlendirmelere biraz esneklik kazandırması yararlıdır. Örneğin, "Bir kişinin kültürünün kendi bakış açısını şekillendirdiği fikrini göstermek için deneyiminizden bir örnek kullanın." isteminin "Kültür ve kişi arasındaki ilişkiyi açıklayın." istemine göre daha geniş bir öğrenci yelpazesinden anlamlı bir yanıt alması daha olasıdır. Benzer şekilde öğrencilerden sporda, müzikte, yemek pişirmede, alışverişte, bir şey inşa ederken veya ilgilendikleri başka bir alanda kesirlerin nasıl kullanıldığını örneklendirmelerini istemek, onlardan kesirlerin kullanımlarını basitçe açıklamalarını istemekten daha açıklayıcı olacaktır. Bu bakımdan tıpkı özetleyici değerlendirmelerde olduğu gibi biçimlendirici değerlendirmelerde de öğrencilere

bildiklerini, anladıklarını ve yapabileceklerini nasıl ifade edecekleri konusunda biraz serbestlik tanınmalıdır. Değerlendirme biçimleri ve koşulları, ölçülmek istenen kazanımın temsil ettiği bilgi ve becerilere göre değişebilir. Tüm öğrencilerin öğrenme düzeyini tespit etmek için farklı ölçme araçlarını ve değerlendirme yaklaşımlarını bir arada, dengeli bir şekilde kullanmak önemlidir.

Eğitici geri bildirim sağlanmalıdır.

Biçimlendirici değerlendirmelere nadiren not verilmesi gerekirse de öğrencilerin yararlı geri bildirimlere ihtiyacı vardır. "İyi iş çıkardın.", "Çok güzel olmuş.", "Oldukça başarılısın." veya "Pek başarılı değilsin." gibi yorumlar, öğrencilerin neyi iyi yaptıklarını veya hedefi nasıl kaçırdıklarını anlamalarına yardımcı olmaz. Geri bildirimin, öğrencinin bir sonraki sefere kendini geliştirmek için ne yapması gerektiğini anlamasına yardımcı olması gerekir. Örneğin, bir öğretmenin yazma görevi sonrasında öğrencisine "Bu bölümdeki mantığının akışı açık ancak düşünceni desteklemek için ek ayrıntıları kullanmaya ihtiyacın var." demesi, basitçe "Henüz tam değil." veya "Zayıf bir yazı olmuş." demesinden daha faydalı olacak ve öğrenciye çok daha fazla rehberlik edecektir.

Geri bildirim açık, odaklanmış ve öğrenci için uygun şekilde zorlayıcı olmalıdır. Geri bildirim, öğrencinin nasıl gelişeceğini düşünmesiyle sonuçlanmalıdır ve öğrencilerin duygusal değil bilişsel bir tepki vermesini sağlamalıdır. Öğrencilere çalışmalarının mükemmel olduğu veya çalışmalarının korkunç olduğu mesajını göndermek nadiren yararlıdır. Övgü ve utanç, öğrenmeyi hızlandırmaktan ziyade durdurur. Hem öğretmen hem de öğrenci için net olan öğrenme hedeflerine dayalı olarak, öğrenme sürecindeki sonraki adımları öğrencilerle doğrudan paylaşmak daha verimlidir. Öğretmen, bir öğrencinin öğrenme sürecinde nerede olduğunu görmeli ve o öğrenci için ileriye işaret etmelidir. Bu da farklılaştırılmış, yeri geldiğinde zorlayıcı geri bildirimler ile mümkün olacaktır.

Değerlendirme sürekli olmalıdır.

Her öğrencinin bir öğrenme sürecindeki gelişimini net bir şekilde anlamadan öğretmek hiçbir anlam ifade etmez. Bu anlayışa dayalı öğretim planları yapmamak; zaman, kaynak ve öğrenci potansiyelinin kaybına yol açar. Her öğrenme deneyiminin değerlendirilmesi, bir sonraki öğrenme deneyiminin planlamasına yönelik bilgi verir.

Öğrenme ve öğretme, birbirine bağlı parçaları (öğrenme ortamı, öğretim programının kalitesi, biçimlendirici değerlendirmenin kullanımı, öğretim planlaması ve sınıf rutinlerinin uygulanması) olan bir sistemdir ve her biri diğerini iyi ya da kötü yönde etkiler. Öğrencinin öğrenmesini geliştirmek veya herhangi bir öge etkin bir şekilde çalışmıyorsa, onu engellemek için birlikte çalışır. Biçimlendirici değerlendirmenin verimli kullanımı, bu karışımın önemli bir bileşenidir. Bu bakımdan biçimlendirici değerlendirme, öğretimin ayrılmaz bir parçası olmalı; ayrı bir uygulama gibi görülmemelidir. Öğretmenler; derste öğrencilerinin arasında dolaşarak, teneffüslerde onlarla konuşarak, ders esnasında onların düşüncelerini sorgulayan sorular sorarak, gördüklerini ve duyduklarını not alarak, öğrenci çalışmalarını zamanında kontrol ederek biçimlendirici değerlendirme yapabilir ve öğrencilerinin öğrenme ilerlemeleri hakkında bilgi edinebilirler.

Öğrenme örüntüleri tespit edilmelidir.

Biçimlendirici değerlendirmelerin amacı, “Altı öğrenci 90 aldı, on öğrenci 60 aldı.” gibi tespitlerde bulunmak değildir. Her bir öğrenci için ayrı ders planı oluşturmak da değildir. Bunun yerine, öğrencilerin çalışmalarında hem öğrencileri öğrenme süreci boyunca hareket ettiren hem de sınıf öğretimini planlamanın yolunu gösteren örüntülerini bulmaktır.

Örüntüler, değerlendirmenin odağına göre farklılık gösterecektir. Örneğin bir değerlendirmede öğretmen; bazı öğrencilerin içeriğe zaten hâkim olduklarını, bazı öğrencilerin hesaplamalarda iyi olduklarını ancak problem çözümünde iyi olmadıklarını, problemleri nasıl çözeceğini bilen ancak dikkatsiz hatalar yapan öğrencilerin olduğunu veya öğrenmede zorluk yaşayan bir öğrenci grubu olduğunu görebilir. Başka bir değerlendirmede ise öğretmen; bir grup öğrencinin bir olay örgüsündeki sorunları tespit edebildiklerini ancak sorunların nedenlerine yönelik çıkarımda bulunamadıklarını, diğer öğrencilerin ise hem sorunları hem de nedenleri tespit edebildiklerini gözlemleyebilir.

Öğrenme sürecinde çok sayıda öğrenme örüntüsü gözlemlenebilir. Ancak amaç, öğrencilerin öğrenme ihtiyaçlarını belirlemek ve her bir öğrenci grubunun ilerlemesine yardımcı olacak yollar planlamaktır. Öğretme ve öğrenme sürecini geliştirmek için kullanılmadıkça biçimlendirici değerlendirmeye zaman ayırmanın pek bir anlamı yoktur. Başka bir deyişle biçimlendirici değerlendirme, kendi başına bir amaç değil

öğrenci ihtiyaçlarına daha uygun bir öğretim tasarlamamanın yoludur. Bir değerlendirme, öğretmenler öğrenci performansı hakkında kanıt topladığında, bu kanıtları yorumladığında ve bunu, öğrencilerin öğrenmesine fayda sağlama olasılığı daha yüksek olan öğretim sunmak için kullandığında biçimlendirici olacaktır.

Ortak değerlendirmeler oluşturulmalıdır.

Ortak değerlendirmeler, öğrencilerin aynı derste nasıl değerlendirildiği konusunda okul genelinde tutarlılık sağlar. Ortak sorular, karşılaştırma ölçütleri, soru kaynakları, dereceli puanlama anahtarları, kontrol listeleri oluşturmak tüm öğrenciler için eşit ve anlamlı öğretim sunulduğunun tespiti için önemlidir. Ortak biçimlendirici değerlendirmenin amacı, öğrencilerin değerlendirilmekte olan kazanımlarla temsil edilen bilgi ve becerilerin her birinde yeterli seviyeye ulaşp ulaşmadıkları hakkında zümredeki öğretmenlere veri sağlamaktır. Ortak değerlendirmeler, zümrenin sonuçlara hızlı bir şekilde yanıt verebilmesi için kısa ve puanlaması kolay olmalıdır.



HATIRLATMA:

İş birliğine dayalı değerlendirme planlaması, öğretmenler öğrencilerin sonuçlarını tam olarak aynı değerlendirmede karşılaştırdığından öğrenci verilerine daha adil bir bakış sağlar. Bu, öğretmenlerin tamamen aynı şekilde öğretmesi gerektiği anlamına gelmez. Ancak zümrenizdeki öğretmenlerden fikir alıp kendi sınıfınızda uygulayabileceğiniz anlamına gelir.

Ortak Değerlendirmeler için Tasarım Süreci

1. Neyi değerlendireceğinize karar verin.

Bir üniteye başlarken o üniteye işlenecek olan tüm öğretim programı kazanımlarını göz önünde bulundurun. Bu kazanımlardan hangilerini veya hangisini ortak olarak değerlendireceğinize karar verin. Her kazanımı değerlendirmek zorunda olmadığınızı unutmayın. Ünite sonunda öğrencilerin neleri bilmelerini ve yapabilmelerini istediğinizi belirleyin. Ölçme aracı geliştirmeden önce ölçülmesi hedeflenen kazanımların içerdiği bilgi/beceri düzeylerini ve ağırlıklarını gösteren belirtke tablosu oluşturun. Her bir kazanımda öğrencinin öğrenmesini ölçmek için kullanacağınız araçların türüne ve sayısına karar verin.

2. Nasıl değerlendireceğinize karar verin.

Her kazanım için en uygun ölçme yöntemini seçin. Öğrenciler yeterliliklerini nasıl gösterecekler? Bir araştırma makalesi mi yazacaklar, bir maket mi yapacaklar, çoktan seçmeli maddelerden oluşan kısa bir testi mi cevaplayacaklar, bir soruyu cevaplamak için kendi yanıtlarını mı oluşturacaklar yoksa bir oyun mu yazacaklar? Öğrencilerin edinmesini beklediğiniz bilişsel beceri düzeyinin seçtiğiniz ölçme yöntemiyle ölçülebildiğinden ve seçilen yöntemle tüm öğrencilerin bir beceri veya kavramdaki yeterliliklerini gösterme fırsatına sahip olduklarından emin olun.

3. Zaman çizelgesi oluşturun.

Değerlendirmenin yapılacağı tarih veya tarih aralığına ve sonuçların tartışılacağı bir sonraki toplantının tarihine karar verin. Verileri tartışmak için toplantı tarihini belirlemeden önce puanlama süresini dikkate almayı unutmayın. Değerlendirme ne kadar sürecek? Bazı değerlendirmeler birkaç dakika ya da bir ders süresi alırken, bazı değerlendirmeler (performans görevleri, projeler vb.) birkaç hafta gerektirebilir. Değerlendirme uzunluğunun gerekli öğretim süresinden çalıp çalmadığını belirlemek için ilerleme hızınızı ve öğretim programınızı göz önünde bulundurun.

4. Ölçme aracını geliştirin.

Ortak değerlendirmelerde kullanacağınız ölçme araçlarını (yazılı sınav, test, dereceli puanlama anahtarı, performans görevi, proje vb.) geliştirin. Sınıftaki ölçme

değerlendirme uygulamaları ve ölçme aracı geliştirme konusunda çeşitli kaynaklardan yararlanabilirsiniz.

5. Ölçme aracını gözden geçirin.

Uygulamadan önce yönergelerin net olduğundan ve öğrencilerin değerlendirme sırasında onlardan ne beklediğinizi anlayacaklarından emin olmak için ölçme aracını gözden geçirin. Yönergelerin açık ve net olduğundan emin olun.

6. Yeterlilik kriterlerini belirleyin.

Öğrencilerin hangi düzeyde performans ve/veya başarı gösterdiklerinde “yeterli” kabul edileceğini belirlemek için yeterlilik kriterleri oluşturun.

7. Her ortak değerlendirmeden sonra görüş alışverişinde bulunun.

“Öğrencilerinizin başarısı hakkında ne öğrendiniz, öğretimi öğrencilerin öğrenme ihtiyaçlarını karşılamak için nasıl özelleştirebilirsiniz ve değerlendirme bir daha yapıldığında nasıl daha iyi olabilir?” gibi soruların cevapları üzerine zümre olarak beyin fırtınası yapın.

Değerlendirme Planı Şablonu

Her bir değerlendirme için farklı bir form kullanılmalıdır.

Ölçülmesi Planlanan Öğretim Programı Kazanımları	Bilişsel Beceri Düzeyleri*				Toplam Soru Sayısı	Toplam Süre
	Bilişsel beceri düzeyi 1	Bilişsel beceri düzeyi 2	Bilişsel beceri düzeyi 3	Bilişsel beceri düzeyi ...		
Değerlendirme için Zaman Çizelgesi						
Veri Analizi için Toplantı Zamanı						

* Birden fazla bilişsel beceri taksonomisi bulunmaktadır. Zümredeki öğretmenler, hangi taksonomiye kullanacaklarına kendileri karar verebilirler. Bu nedenle tabloda bilişsel beceri düzeyleri verilmemiştir.

Ölçme Aracı Değerlendirme Formu Örneği

Göstergeler	Seviye 1 için tanımlama	Seviyeler				Seviye 4 için tanımlama
		Göstergelerin gereklilikleri mevcut değil.	Göstergelerin gereklilikleri oldukça sınırlı.	Gösterge gerekliliklerini büyük ölçüde karşılıyor.	Gösterge gerekliliklerini tam anlamıyla karşılıyor.	
Kazanımların vurgulanması	Kazanımların içerdiği bilgi ve becerilerin sorularla temsili oldukça belirsizdir ya da bunları ölçen soru bulunmamaktadır. Sorular bir kazanıma çok fazla odaklanmıştır.	1	2	3	4	Ölçülmesi hedeflenen tüm kazanımlar değerlendirme görevinde temsil edilmektedir.
Görsel sunum	Ölçme aracı özensiz ve düzensiz şekilde hazırlanmıştır. Okunması zordur ve öğretmenin geri bildirimi için alan ayrılmamıştır.	1	2	3	4	Ölçme aracı düzenli ve okunaklıdır. Özenli bir şekilde hazırlanmıştır. Öğretmenin geri bildirimi için yeterli alan ayrılmıştır.
Zaman tahsisi	Verilen süre görevin tamamlanması için oldukça yetersizdir.	1	2	3	4	Verilen süre görevin tamamlanması ve gözden geçirilmesi için yeterlidir.
Yönergelerin netliği	Yönergeler açık, net ve anlaşılır değildir.	1	2	3	4	Yönergeler açık, net ve anlaşılırdır.
Açık ve uygun puanlama anahtarı	Puanlama anahtarı değerlendirme görevi için uygun değildir.	1	2	3	4	Puanlama anahtarı değerlendirme görevi için uygundur. Öğrenci öğrenmesine ilişkin yeterli kanıt toplanmasını sağlamaktadır.
Farklı görev biçimleri	Değerlendirme görevi sadece tek tür becerinin, sorgulama stratejisinin kullanımını gerektirmektedir.	1	2	3	4	Değerlendirme görevi kazanımlarda temsil edilen tüm bilgi ve becerilerin ölçülmesine hizmet etmektedir. Farklı sorgulama stratejilerinin kullanılmasını gerektirmektedir.
Soru cümlesi (kesinlik)	Soru cümleleri anlaşılır değildir veya yanıltıcıdır.	1	2	3	4	Soru cümleleri açık ve anlaşılırdır. Kesin, net bir dil kullanılmıştır.
Prosedürel akıcılık ve anlayış gösterme	Değerlendirme görevinde vurgu bilgi ve hatırlama üzerinedir. Kavramanın gösterilmesi için yeterli değildir.	1	2	3	4	Değerlendirme görevi farklı türde bilgi ve becerilerin kullanılmasını gerektirmektedir. Kavramanın gösterilmesi için yeterlidir.

Veri Analizi

Öğrenci çalışmalarını analiz etmek öğretmenlerin, öğrencilerin ne öğrendiğini incelemelerine ve öğretimi öğrencilerin öğrenme ihtiyaçlarına göre en iyi nasıl ayarlayacağını belirlemelerine yardımcı olur. Zümrelerin çalışmalarının etkili ve verimli olması öğrenci öğrenmesine ilişkin verilerin analiz edilmesiyle mümkün olacaktır. Somut öğrenci verilerine/öğrenme çıktılarına dayanmayan çalışmalar, hayali uygulamaların ötesine geçemeyecektir.

Öğrencilere ait öğrenme verilerinin analiz edilmesi:

- Öğrencilerin öğrenme eksikliklerini belirlemeyi sağlar.
- Öğrenci gelişimini ve ilerlemesini izlemek için bir yapı geliştirilmesine yardımcı olur.
- Geri bildirim vermeye ve paydaşlarla kanıtlara dayalı iletişim kurmaya yardımcı olur.
- Öğretim uygulamalarının iyileştirilmesine katkı sağlar.

Öğrenme Çıktıları için Veri Kaynakları					
	Yazılı sınavlar		Resmî olmayan gözlemler		Projeler
	Performans görevleri		Portfolyo		Sunumlar
	Okuma kayıtları		Mini (ara) sınavlar		Dereceli puanlama anahtarı
	Ortak sınavlar (okul, ilçe, il, ülke düzeyinde)		Ünite sonu testleri		Ders kitabındaki sorular
	Yazma (kompozisyon vb.) örnekleri		Öğrenci görüşmeleri		Sözlü sınavlar

Biçimlendirici ve Özetleyici Değerlendirme Analizi Şablonu

Öğretmen:	Tarih:
Dersin adı:	Şube:
Zümre Hedefi	
Ölçülmesi Hedeflenen (Öncelikli) Kazanım(Lar)	
Ortak Değerlendirme Analizi	
Hedefe ulaşmak için zümre tarafından belirlenen yeterlilik standardını karşılayan öğrenci sayısı ve yüzdesi (%...)
Hedefe ulaşmak için zümre tarafından belirlenen yeterlilik standardını karşılamayan öğrenci sayısı ve yüzdesi (%...)
Sınıf ortalaması:
Standart sapma
Test maddesi analizi (Öğrencilerin yarısından fazlasının yanlış cevapladığı soruyu/soruları belirtin.)
Müdahaleler	
Öğrenciler öğrenmediğinde ne yapacağız?	Öğrenciler öğrendiklerinde ne yapacağız?
Hangi yeniden öğretim stratejileri kullanılacak? (Tekrar anlatma, küçük grup çalışması vb.)	Hangi zenginleştirme ve derinleştirme stratejileri kullanılacak?
Müdahalenin başarılı olduğunu nasıl anlayacağız?	
Ortak biçimlendirici değerlendirme Müdahalenin sonunda belirlenen yeterlilik standardını karşılayan öğrenci yüzdesi	%

Not: Bu şablon, notla değerlendirilen yazılı sınavlar için de kullanılabilir. Standart kullanılan ölçme aracının türü ve kullanım amacına göre zümre tarafından belirlenmelidir. Bu şablon, yazılı sınavların analizinde kullanılacak ise standart ders geçme notu olan 50 olarak alınabilir. Ancak standardın belirlenmesinde öğrenci düzeyi mutlaka dikkate alınmalıdır.

Öğrenci Çalışması Analizi Şablonu

Öğretmenin adı-soyadı	Zümre	Şube	Tarih
Analiz için Seçilen Öğrenci Çalışması			
Kazanım(lar)			
Performans Beklentisi (Tanımlayıcılar)			
Öğrenci Performansının Tanımı: Aşağıdaki dört farklı düzeyi kapsayan performans kriterlerini tanımlayın.			
Standardın oldukça altında olanlar	Standarda yaklaşanlar	Standardı karşılayanlar	Standardın üstünde olanlar
Öğrenci yüzdesi			
Standardın altında olanlar	Standarda yaklaşanlar	Standardı karşılayanlar	Standardın üstünde olanlar
Sınıfın % ...	Sınıfın % ...	Sınıfın % ...	Sınıfın % ...
Farklılaştırılmış Stratejiler (Öğrencilerin öğrenme eksikliklerini gidermek için kullanılacak öğretim stratejilerini not edin.)			
Standardın oldukça altında olanlar	Standardı karşılayanlar		
Standarda yaklaşanlar	Standardın üstünde olanlar		

Raporlama

Zümreler, yapmış oldukları çalışmaları ve bu çalışmalara ilişkin ulaştıkları sonuçları değerlendirerek dönem sonlarında hazırlayacakları faaliyet raporları ile okul yönetiminin yanı sıra diğer zümrelerle paylaşabilirler.

Faaliyet Raporu Şablonu

1. Dönem Sonu Raporu					
Eylem Adımları					
Eylem Adımları	Gerçekleşme Durumu				
	4	3	2	1	
	<input type="checkbox"/>	<input type="checkbox"/>	<input type="checkbox"/>	<input type="checkbox"/>	
	<input type="checkbox"/>	<input type="checkbox"/>	<input type="checkbox"/>	<input type="checkbox"/>	
	<input type="checkbox"/>	<input type="checkbox"/>	<input type="checkbox"/>	<input type="checkbox"/>	
	<input type="checkbox"/>	<input type="checkbox"/>	<input type="checkbox"/>	<input type="checkbox"/>	
	<input type="checkbox"/>	<input type="checkbox"/>	<input type="checkbox"/>	<input type="checkbox"/>	
Öğrenci Başarısı Verileri					
Sınıf Düzeyi	Kullanılan Biçimlendirici Değerlendirmeler	Standardın Oldukça Altında Olanlar	Standarda Yaklaşanlar	Standardı Karşıllayanlar	Standardın Üstünde Olanlar
9		Sınıfın % ...	Sınıfın % ...	Sınıfın % ...	Sınıfın % ...
10		Sınıfın % ...	Sınıfın % ...	Sınıfın % ...	Sınıfın % ...
11		Sınıfın % ...	Sınıfın % ...	Sınıfın % ...	Sınıfın % ...
12		Sınıfın % ...	Sınıfın % ...	Sınıfın % ...	Sınıfın % ...

Öğrenci Başarısı Verileri					
Sınıf Düzeyi	Kullanılan Özetleyici Değerlendirmeler	Standardın Oldukça Altında Olanlar	Standarda Yaklaşanlar	Standardı Karşılayanlar	Standardın Üstünde Olanlar
9		Sınıfın % ...	Sınıfın % ...	Sınıfın % ...	Sınıfın % ...
10		Sınıfın % ...	Sınıfın % ...	Sınıfın % ...	Sınıfın % ...
11		Sınıfın % ...	Sınıfın % ...	Sınıfın % ...	Sınıfın % ...
12		Sınıfın % ...	Sınıfın % ...	Sınıfın % ...	Sınıfın % ...
Müdahaleler					
Standardın Altında Kalan Öğrenciler İçin Uygulanan Müdahaleler					
Müdahale	Müdahale Başarı Durumu				
	4	3	2	1	
	<input type="checkbox"/>	<input type="checkbox"/>	<input type="checkbox"/>	<input type="checkbox"/>	
	<input type="checkbox"/>	<input type="checkbox"/>	<input type="checkbox"/>	<input type="checkbox"/>	
	<input type="checkbox"/>	<input type="checkbox"/>	<input type="checkbox"/>	<input type="checkbox"/>	
	<input type="checkbox"/>	<input type="checkbox"/>	<input type="checkbox"/>	<input type="checkbox"/>	

Müdahaleler				
Standardın Üstünde Kalan Öğrenciler için Uygulanan Müdahaleler				
Müdahale	Müdahale Başarı Durumu			
	4	3	2	1
	<input type="checkbox"/>	<input type="checkbox"/>	<input type="checkbox"/>	<input type="checkbox"/>
	<input type="checkbox"/>	<input type="checkbox"/>	<input type="checkbox"/>	<input type="checkbox"/>
	<input type="checkbox"/>	<input type="checkbox"/>	<input type="checkbox"/>	<input type="checkbox"/>
	<input type="checkbox"/>	<input type="checkbox"/>	<input type="checkbox"/>	<input type="checkbox"/>
2. Dönem için Hedefler ve Planlamalar				

2. Dönem Sonu Raporu					
Eylem Adımları					
Eylem Adımları	Gerçekleşme Durumu				
	4	3	2	1	
	<input type="checkbox"/>	<input type="checkbox"/>	<input type="checkbox"/>	<input type="checkbox"/>	
	<input type="checkbox"/>	<input type="checkbox"/>	<input type="checkbox"/>	<input type="checkbox"/>	
	<input type="checkbox"/>	<input type="checkbox"/>	<input type="checkbox"/>	<input type="checkbox"/>	
	<input type="checkbox"/>	<input type="checkbox"/>	<input type="checkbox"/>	<input type="checkbox"/>	
	<input type="checkbox"/>	<input type="checkbox"/>	<input type="checkbox"/>	<input type="checkbox"/>	
Öğrenci Başarısı Verileri					
Sınıf Düzeyi	Kullanılan Bıçimlendirici Değerlendirmeler	Standardın Oldukça Altında Olanlar	Standarda Yaklaşanlar	Standardı Karşıllayanlar	Standardın Üstünde Olanlar
9		Sınıfın % ...	Sınıfın % ...	Sınıfın % ...	Sınıfın % ...
10		Sınıfın % ...	Sınıfın % ...	Sınıfın % ...	Sınıfın % ...
11		Sınıfın % ...	Sınıfın % ...	Sınıfın % ...	Sınıfın % ...
12		Sınıfın % ...	Sınıfın % ...	Sınıfın % ...	Sınıfın % ...

Öğrenci Başarıları Verileri					
Sınıf Düzeyi	Kullanılan Özetleyici Değerlendirmeler	Standardın Oldukça Altında Olanlar	Standarda Yaklaşanlar	Standardı Karşılayanlar	Standardın Üstünde Olanlar
9		Sınıfın % ...	Sınıfın % ...	Sınıfın % ...	Sınıfın % ...
10		Sınıfın % ...	Sınıfın % ...	Sınıfın % ...	Sınıfın % ...
11		Sınıfın % ...	Sınıfın % ...	Sınıfın % ...	Sınıfın % ...
12		Sınıfın % ...	Sınıfın % ...	Sınıfın % ...	Sınıfın % ...
Müdahaleler					
Standardın Altında Kalan Öğrenciler için Uygulanan Müdahaleler					
Müdahale	Müdahale Başarı Durumu				
	4	3	2	1	
	<input type="checkbox"/>	<input type="checkbox"/>	<input type="checkbox"/>	<input type="checkbox"/>	
	<input type="checkbox"/>	<input type="checkbox"/>	<input type="checkbox"/>	<input type="checkbox"/>	
	<input type="checkbox"/>	<input type="checkbox"/>	<input type="checkbox"/>	<input type="checkbox"/>	
	<input type="checkbox"/>	<input type="checkbox"/>	<input type="checkbox"/>	<input type="checkbox"/>	

Müdahaleler				
Standardın Üstünde Kalan Öğrenciler için Uygulanan Müdahaleler				
Müdahale	Müdahale Başarı Durumu			
	4	3	2	1
	<input type="checkbox"/>	<input type="checkbox"/>	<input type="checkbox"/>	<input type="checkbox"/>
	<input type="checkbox"/>	<input type="checkbox"/>	<input type="checkbox"/>	<input type="checkbox"/>
	<input type="checkbox"/>	<input type="checkbox"/>	<input type="checkbox"/>	<input type="checkbox"/>
	<input type="checkbox"/>	<input type="checkbox"/>	<input type="checkbox"/>	<input type="checkbox"/>
Bir Sonraki Eğitim Öğretim Yılı İçin Hedefler ve Planlamalar				

NOTLAR

This image shows a full page of white paper with horizontal dashed lines, typical of primary-ruled notebook paper. The lines are evenly spaced and run across the width of the page. There are no margins, text, or other markings on the paper.

