

ELAZIĞ / KEBAN
İLÇE MİLLİ EĞİTİM MÜDÜRLÜĞÜ



KEBAN ÇOK PROGRAMLI ANADOLU LİSESİ

2024 – 2028

STRATEJİK PLANI



İSTİKLAL MARŞI

Korkma, sönmez bu şafaklarda yüzen al sancak;
Sönmeden yurdumun üstünde tüten en son ocak.
O benim milletimin yıldızıdır, parlayacak;
O benimdir, o benim milletimindir ancak.

Çatma, kurban olayım, çehreni ey nazlı hilal!
Kahraman ırkıma bir gül! Ne bu şiddet, bu celal?
Sana olmaz dökülen kanlarımız sonra helal...
Hakkıdır Hakk'a tapan milletimin istiklal!

Ben ezelden beridir hür yaşadım, hür yaşarım.
Hangi çılgın bana zincir vuracakmış? Şaşarım!
Kükremiş sel gibiyim, bendimi çiğner, aşarım.
Yırtarım dağları, enginlere sığmam taşarım.

Garbın afakını sarmışsa çelik zırhlı duvar,
Benim iman dolu göğsüm gibi serhaddim var.
Ulusun, korkma! Nasıl böyle bir imanı boğar,
"Medeniyet!" dediğin tek dişi kalmış canavar?

Arkadaş! Yurduma alçakları uğratma sakın.
Siper et gövdeni, dursun bu hayasızca akın.
Doğacaktır sana va'dettiği günler Hakk'ın...
Kim bilir, belki yarın, belki yarından da yakın.

Bastığın yerleri "toprak!" diyerek geçme, tanı:
Düşün altındaki binlerce kefensiz yatanı.
Sen şehit oğlusun, incitme, yazıktır atanı:
Verme, dünyaları alsan da, bu cennet vatanı.

Kim bu cennet vatanın uğruna olmaz ki feda?
Şüheda fışkıracak toprağı sıksan, şüheda!
Canı, cananı bütün varımı alsın da Huda,
Etmesin tek vatanımdan beni dünyada cüda.

Ruhumun senden, İlahi, şudur ancak emeli:
Değmesin mabedimin göğsüne namahrem eli.
Bu ezanlar ezanlar-ki şahadetleri dinin temeli
Ebedi yurdumun üstünde benim inlemeli.

O zaman vecd ile bin secde eder-versa taşım,
Her cerihandan, İlahi, boşanıp kanlı yaşım,
Fışkırır ruh-u mücerred gibi yerden na'şım;
O zaman yükselerek arşa değer belki başım.

Dalgalar sen de şafaklar gibi ey şanlı hilal!
Olsun artık dökülen kanların hepsi helal!
Ebediyen sana yok, ırkıma yok izmihlal:
Hakkıdır, hür yaşamış bayrağımın hürriyet;
Hakkıdır, Hakk'a tapan, milletimin istiklal!

Mehmet AKİ ERSOY

Öğretmenler;
Yeni Nesil Sizin
Eseriniz Olacaktır.

K. Atatürk

GENÇLİĞE HİTÂBE

Ey Türk gençliği! Birinci vazifen, Türk İstikbalini, Türk cumhuriyetini, ilelebet, muhafaza ve müdafaa etmektir.

Mevcudiyetinin ve istikbalinin yegane temeli budur. Bu temel, senin, en kıymetli hazinedir. İstikbalde dahi, seni, bu hazineden, mahrum etmek isteyecek, dahilî ve haricî, bedhahları olacaktır. Bir gün, istiklal ve cumhuriyeti müdafaa mecburiyetine düşersen, vazifeye atılmak için, içinde bulunacağın vaziyetin imkân ve şeraitini düşünmeyeceksin! Bu imkân ve şerait, çok namussait bir mahiyette tezahür edebilir. İstiklal ve cumhuriyetine hastadecak düşmanlar, bütün dünyada emsali görülmemiş bir galibiyetin müessesili olabilirler. Çabren ve hile ile azız vatanın, bütün kaleleri zapt edilmiş, bütün tersanelerine girilmiş, bütün orduları dağıtılmış ve memleketin her köşesi bittü ilğal edilmiş olabilir. Bütün bu şeraitten daha elim ve daha vahim olmak üzere, memleketin dahilinde, iktidara sahip olanlar gaflet ve dalalet ve hatta hyanet içinde bulunabilirler. Hatta bu iktidar sahipleri şahsî menfaatlerini, müstevlînin siyasi emelleriyle tevhit edebilirler. Millet, fakr u zaruret içinde harap ve bîtap düşmüş olabilir.

Ey Türk istikbalinin evladı! İşte, bu ahval ve şerait içinde dahi, vazifen; Türk istiklal ve cumhuriyetini kurtarmaktır! Muhtaç olduğun kudret, damarlarındaki asil kanda, mevcuttur!

K. Atatürk

HAZIRLAYANLAR

Abdulkadir SOYLU

Cengiz KARTAL

Hakan DOĞAN

Turgay BAŞ



İLETİŞİM BİLGİLERİ

Fırat Mahallesi Timur Demir Caddesi No:52 Keban-Elazığ 23700

Kurum Kodu : 672721

Telefon : 4245712013

Belgegeçer : 4245712013

OKUL / KURUM MÜDÜRÜ SUNUŞU

Bilim ve teknolojinin hızla ilerlediği günümüzde var olabilmeyi aşip güçlü bir şekilde kalabilmek, geleceğin inşasında söz sahibi olmak için ‘bilgiyi takip eden’ değil, ‘bilgiyi üreten’, ‘teknolojiyi yönlendiren’ olmak gerekmektedir. Bilgiyi üretmek, teknoloji yön vermek ise hedefleri belirleyerek uzun süreli stratejik planlamayla mümkündür.

Stratejik planımız, güçlü yönlerimizi öne çıkaran ve geliştiren, yeni ilişki ağları oluşturan, nitelikli eğitim ve araştırma programlarımızı disiplinler arası anlamda bir araya getiren bir çerçevedir. Okulumuzun akademik, mesleki ve sosyal alandaki başarıları üzerine inşa edilmiş olan bu plan, sorumluluklarımızı yerine getirmede kaynaklarımızın daha etkili kullanılmasına imkan sağlamaktadır. Vizyonumuz yönünde daha yoğun işbirlikleri oluşturmayı ve paydaşlarımızdan daha çok destek sağlamayı hedefleyen bu plan, okulumuzu daha ileriye götürmek için verdiğimiz ve vereceğimiz çabaların yol haritası olacaktır.

Stratejik planlamanın temelini oluşturan ve bir milleti bağımsız ve uygar bir topluluk haline getirecek olan eğitim ise, amaç ve hedefleri belirlenmiş, anlık kararlarla değil, bir strateji dahilinde yürütülmelidir. Bu nedenle Keban ÇPAL olarak 2024 - 2028 yılları arasında hedefimizi belirledik ve bu hedeflere ulaşmak için bütün gücümüzle çalışacağız.

Keban ÇPAL olarak bizler, bilgi toplumunun gün geçtikçe artan bilgi arayışını karşılayabilmek; eğitim, öğretim, topluma hizmet sorumluluğumuzu eksiksiz bir şekilde yerine getirmek istiyoruz. Değerlerimiz doğrultusunda dürüst, tarafsız, adil, sevgi dolu, iletişime açık, çözüm üreten, yenilikçi, önce insan anlayışına sahip bireyler yetiştirmek bizim temel hedefimizdir.

Abdulkadir SOYLU
Okul Müdürü

İçindekiler

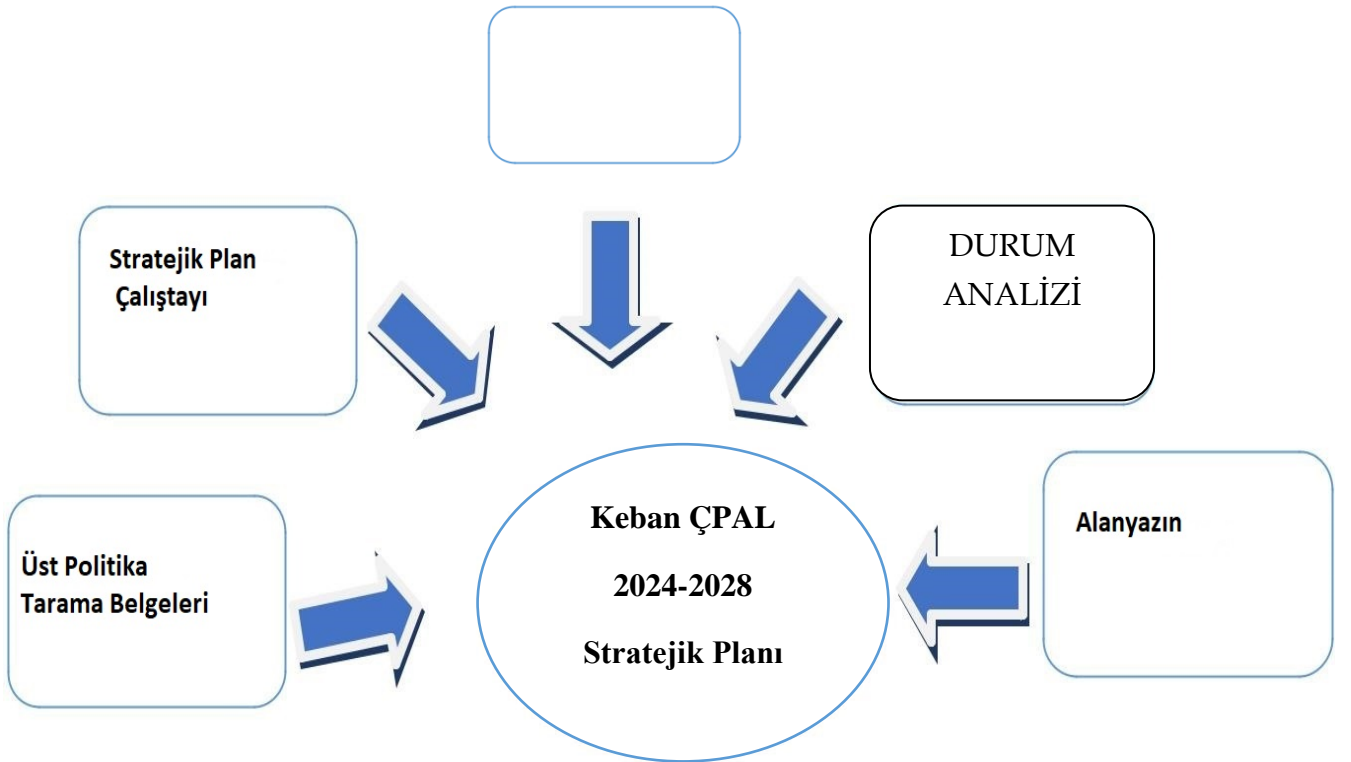
BÖLÜM I: GİRİŞ VE PLAN HAZIRLIK SÜRECİ.....	6
BÖLÜM II: DURUM ANALİZİ.....	7
OKULUN KISA TANITIMI	7
OKULUN MEVCUT DURUMU: TEMEL İSTATİSTİKLER	11
PAYDAŞ ANALİZİ	15
GZFT (GÜÇLÜ, ZAYIF, FIRSAT, TEHDİT) ANALİZİ	20
GELİŞİM VE SORUN ALANLARI.....	27
BÖLÜM III: MİSYON, VİZYON VE TEMEL DEĞERLER	28
TEMEL DEĞERLERİMİZ.....	28
HER ÖĞRENCİ, SADECE BİR BİREY OLMAKTAN DOLAYI DEĞERLİDİR.....	28
TEMA I: EĞİTİM VE ÖĞRETİME ERİŞİM	HATA! YER İŞARETİ TANIMLANMAMIŞ.
TEMA II: EĞİTİM VE ÖĞRETİMDE KALİTENİN ARTIRILMASI.....	HATA! YER İŞARETİ TANIMLANMAMIŞ.
TEMA III: KURUMSAL KAPASİTE.....	29
V. BÖLÜM: MALİYETLENDİRME	30
VI. BÖLÜM: İZLEME VE DEĞERLENDİRME	31

KEBAN ÇOK PROGRAMLI ANADOLU LİSESİ

STRATEJİK PLAN ÜST KURULU

Üst Kurul Bilgileri		Ekip Bilgileri	
Adı Soyadı	Unvanı	Adı Soyadı	Unvanı
Abdulkadir SOYLU	Okul Müdürü	Hakan DOĞAN	Okul Müdür Yardımcısı
Cengiz KARTAL	Okul Müdür Yardımcısı	Murat BAY	Öğretmen
Turgay BAŞ	Öğretmen	Solunay DURAN	Öğretmen
Serdal POLAT	Okul Aile Birliği Başkanı	Yılmaz DÜNDAR	Öğretmen
İsmail YAVUZ	Okul Aile Birliği Üyesi	Bilal TURAN	Memur
		Abdullah ALBAYRAK	Veli

STRATEJİK PLAN OLUŞUM ŞEMASI

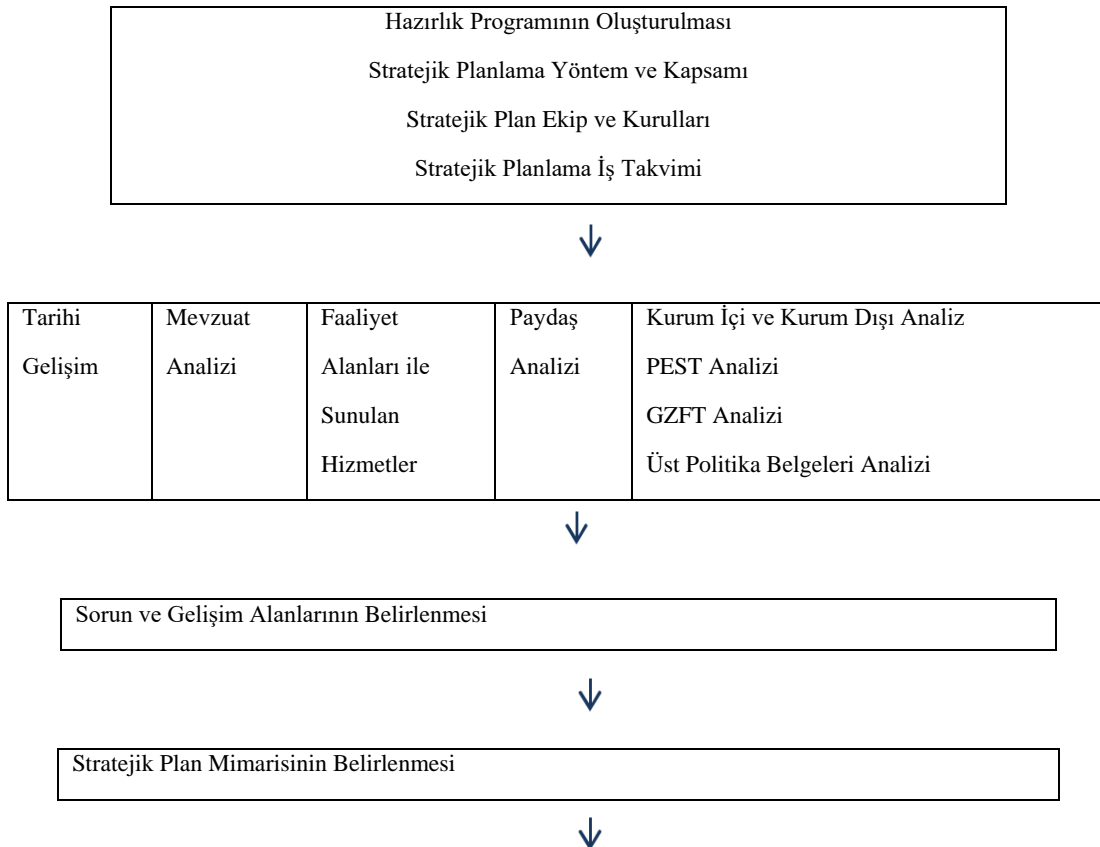


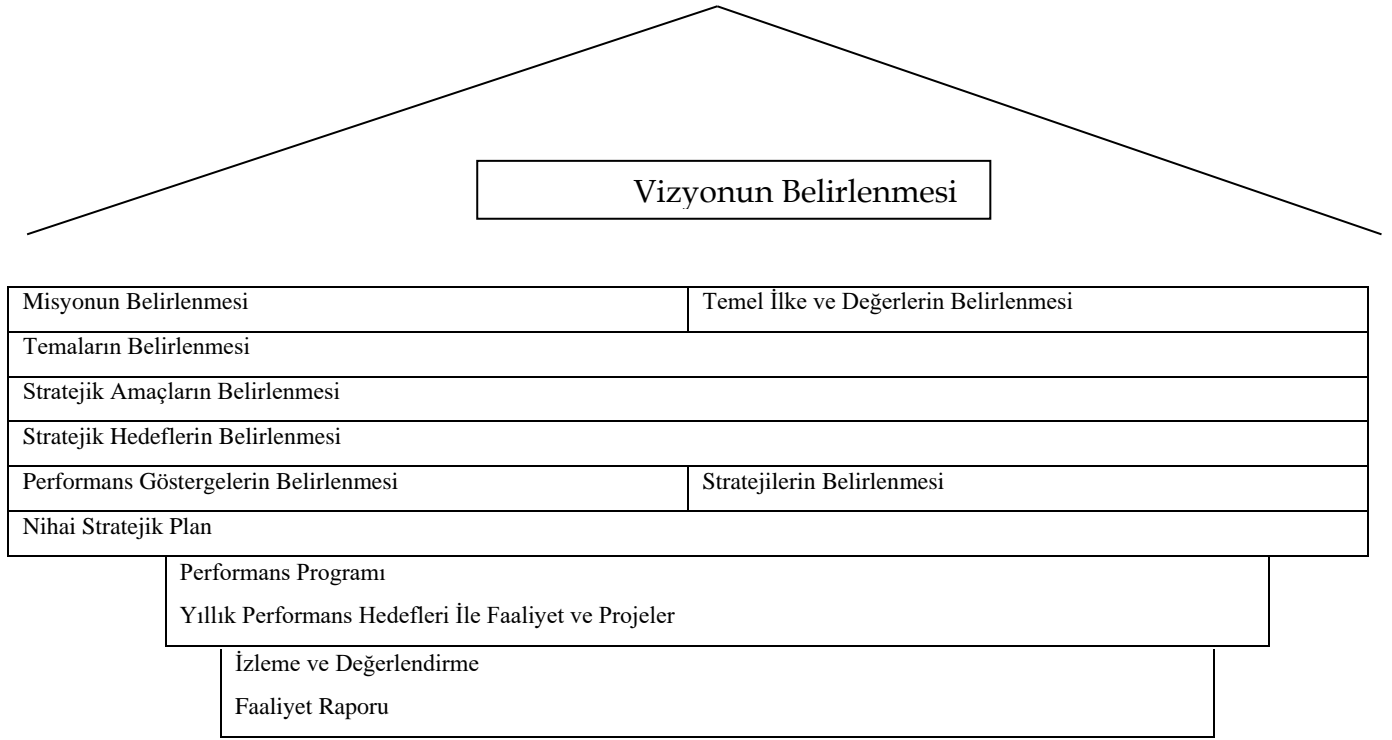
Şekil 2: Stratejik Plan Hazırlık Çalışmaları

BÖLÜM I: GİRİŞ ve PLAN HAZIRLIK SÜRECİ

Kamu idareleri, kamu hizmetlerinin istenilen düzeyde ve kalitede sunulabilmesi için bütçeleri ile program ve proje bazında kaynak tahsislerini; stratejik planlarına, yıllık amaç ve hedefleri ile performans göstergelerine dayandırmak zorundadırlar. Stratejik plan hazırlamakla yükümlü olacak kamu idarelerinin ve stratejik planlama sürecine ilişkin takvimin tespitine, stratejik planların politikalar, kalkınma planı ve programlarla ilişkilendirilmesine yönelik usul ve esaslar Cumhurbaşkanı tarafından belirlenir. (2) (Ek fıkra: 24/7/2008-5793/30 md.) Kamu idareleri, yürütecekleri faaliyet ve projeler ile bunların kaynak ihtiyacını, performans hedef ve göstergelerini içeren performans programı hazırlar. Kamu idareleri bütçelerini, stratejik planlarında yer alan misyon, vizyon, stratejik amaç ve hedeflerle uyumlu ve performans esasına dayalı olarak hazırlarlar. Kamu idarelerinin bütçelerinin stratejik plarlarda belirlenen performans göstergelerine uygunluğu ve idarelerin bu çerçevede yürütecekleri faaliyetler ile performans esaslı bütçelemeye ilişkin diğer hususlar Cumhurbaşkanı tarafından belirlenir. (2) Cumhurbaşkanı tarafından ilgili kamu idaresi için uygun görülen performans göstergeleri, kuruluşların bütçelerinde yer alır. Performans denetimleri bu göstergeler çerçevesinde gerçekleştirilir.(2)Bu çerçevede üçüncü dönem stratejik planlama süreci oluşturulmuştur.

Okulumuzda stratejik planlama çalışmaları, 2024-2028 tarihli programın Elazığ İl Milli Eğitim Müdürlüğü tarafından ilçe milli eğitim müdürlükleri ile okul/kurumlara 19.10.2022 tarihli ve 61259177sayılı yazısının duyurulmasıyla başlatılmıştır.





Şekil 1: Keban Çok Programlı Anadolu Lisesi Stratejik Planlama Modeli

Stratejik Planlamaya İlişkin Usul ve Esaslar Hakkında Yönetmelik gereği hazırlanan 2018/16 Sayılı Genelge ile 2024-2028 stratejik plan çalışmaları başlatılmıştır. Genelge ekinde yer alan hazırlık programında merkez ve taşra birimlerinde stratejik planlama sürecinde yapılması gerekenler, kurulacak ekip ve kurullar ile sürece ilişkin iş takvimi belirlenmiştir.

Çalışmalar merkezde Strateji Geliştirme Başkanlığı'nın, illerde ise il millî eğitim müdürlükleri Ar-Ge birimlerinin koordinesinde yürütülmektedir. Bu bağlamda merkez teşkilatında MEB Stratejik

Plan Koordinasyon Ekibi ve birim temsilcilerinin katılımıyla MEB Stratejik Plan Ekibi, taşra teşkilatında ise Ar-Ge birimlerinin koordinesinde il, ilçe, okul ve kurum müdürlüklerinde stratejik plan ekipleri oluşturulmuştur.

Stratejik Planına (2023/2024) Stratejik Plan Ekibi tarafından Okul Müdürümüz başkanlığında çalışma ve yol haritasını belirledikten sonra başlanmıştır.

Stratejik Planlama Çalışmaları kapsamında paydaş memnuniyet anketleri uygulanmış ve elde edilen sonuçlar analiz edilmiştir. Bu anketlerden elde edilen sonuçlar ve GZFT analiz sonuçları mevcut durum ile ilgili veriler toplanmıştır.

Kalite Kurulu tarafından tüm iç ve dış paydaşların görüş ve önerileri bilimsel yöntemlerle analiz edilerek planlı bir ekip çalışmasıyla stratejik planımız hazırlanmaya başlanmıştır.

Bu çalışmada izlenen adımlar;

1. Kurumumuzun var oluş nedeni (misyon), ulaşmak istenilen nokta (vizyon) belirlenip okulumuzun tüm paydaşlarının da görüş ve önerileri alınarak vizyona ulaşmak için gerekli olan stratejik amaçlar belirlendi. Stratejik amaçlar belirlenirken aşağıdaki hususlar dikkate alındı
 - ☐ İl Milli Eğitim Müdürlüğünün Stratejik Plan taslağı ile uyumlu olmasına
 - ☐ Okul içinde faaliyetlerimiz kapsamında iyileştirilmesi veya önlem alınması gereken alanlarla ilgili stratejik amaçlar
 - ☐ Okul içinde ve faaliyetler kapsamında yapılması düşünülen yeniliklerle ilgili stratejik amaçlar
 - ☐ Yasalar kapsamında yapmak zorunda olduğumuz faaliyetlerle ilgili stratejik amaçlar olarak da ele alındığında.
2. Stratejik amaçların gerçekleştirilebilmesi için hedefler konuldu. Hedefler stratejik amaçlarla ilgili olarak belirlendi. Hedeflerin ölçülebilir , gerçekçi açık ve anlaşılır olmasına özen gösterildi.
3. Hedeflere uygun belli bir amaca yönelik yönetilebilir, maliyetlendirilebilir faaliyetler belirlendi.
4. Faaliyetlerin gerçekleştirilebilmesi için sorumlu ekipler ve zaman belirtildi.
5. Faaliyetlerin başarısını ölçmek için “Performans Göstergeleri” tanımlandı.
6. Strateji alt hedefler ve faaliyetler belirlenirken yapmak zorunda olunan faaliyetler, paydaşların önerileri, çalışanların önerileri ve GZFT analizleri göz önünde bulunduruldu.
7. GZFT çalışmasında ortaya çıkan zayıf yönlerimiz iyileştirilmeye, tehditler bertaraf edilmeyi; güçlü yanlarımız ve fırsatlarımız değerlendirilerek kurumumuzun çalışmalarında fark yaratılmaya özen gösterildi.
8. Strateji, Hedef ve Faaliyetler kesinleştikten sonra her bir faaliyetin maliyetlendirilmesi yapıldı.
9. Maliyeti hesaplanan her faaliyet için kullanılacak kaynaklar belirtildi. Maliyet ve kaynağı hesaplanan her bir faaliyet toplamaları hesaplanarak her stratejik amacın bütçesi ve oradan da toplam plan bütçesi oluşturuldu.

Okulumuz stratejik planlama çalışmasına GZTF analizinin tüm personelin ve öğretmenlerin katılımıyla uzun bir çalışma sonucu şekillenmiştir. Bu süreçte okulumuzun amaçları,hedefleri, hedeflere ulaşmak için gereken strateji, eylem planı ve sonuçta başarı ve başarısızlığın göstergeleri ortaya konulmuştur.Stratejik planda belirlenen hedeflerimizi ne ölçüde gerçekleştirdiğimiz, plan dönemi içindeki her altı ayda bir gözden geçirilecek ve gereken revizyon yapılacaktır.

Planın hazırlanmasında emeği geçen öğretmen, öğrenci, velilerimize, Okul Gelişim Yönetim

Ekibine ve planın hazırlanmasında ve uygulanmasında yardımcı olan İl, İlçe Milli Eğitim Müdürlüğü ve AR-GE birimine teşekkür ederiz.

Stratejik Plan Hazırlama Ekibi

BÖLÜM II: DURUM ANALİZİ

Durum analizi bölümünde okulumuzun mevcut durumu ortaya konularak neredeyiz sorusuna yanıt bulunmaya çalışılmıştır.

Bu kapsamda okulumuzun kısa tanıtımı, okul künyesi ve temel istatistikleri, paydaş analizi ve görüşleri ile okulumuzun Güçlü Zayıf Fırsat ve Tehditlerinin (GZFT) ele alındığı analize yer verilmiştir.

Okulun Kısa Tanıtımı



İsmi Güzel İlçemiz Keban'dan alan Okulumuz 1963-1964 Eğitim Öğretim yılında şu anki Halk Eğitim Merkezinin bulunduğu binada Keban Ortaokulu olarak açılmıştır. 1972 -1973 Eğitim-Öğretim yılına kadar bu binada Öğretim veren okulumuz bu tarihten itibaren şundaki Musa Coşkun İlköğretim Okulunun bulunduğu binaya taşınmıştır. 1963 -1964 Eğitim Öğretim yılında açılan Keban Ortaokulu 1972 yılından itibaren Keban Lisesine dahil edilmiştir. Böylelikle ortaokul ve lise aynı binada 1996-1997 eğitim öğretim yılına kadar birlikte hizmet vermişlerdir. 1996-1997 eğitim öğretim yılında orta kısım liseden ayrılarak ilköğretime

bağlanmıştır. 1998-1999 eğitim öğretim yılıyla birlikte Keban Lisesi yalnız lise eğitimi vermeye başlamıştır. 2001 Yılında Bakanlık Onayı ile Çok Programlı Lise'ye dönüştürülerek şu anda hizmet verdiği binaya taşınmıştır. Bünyesine 2001-2002 Öğretim Yılında Endüstri Meslek Lisesinin Elektronik Bölümü ile İmam Hatip Lisesini, 2003-2004 Öğretim Yılında da Bilişim Teknolojileri Bölümünü alan Çok Programlı Lisemiz Liselerin Öğrenim süresinin 4 yıla çıkarılmasıyla 2005-2006 Öğretim Yılından itibaren 4 yıllık öğretim vermeye başlamış ve 2006-2007 Öğretim yılından itibaren de Elektronik Bölümü Elektrik-Elektronik Alanına, Bilgisayar Bölümü de Bilişim Teknolojileri alanına dönüşerek bu alanlarda dallara ayrılarak daha deneyimli ve branşlaşmış öğrenciler mezun verecektir.

İlk mezunlarını 1967-1968 eğitim öğretim yılında veren Keban Lisesi şu anda Keban Çok Programlı Lisesi olarak eğitim-öğretime hizmet etmeye devam etmektedir.

Mevcut okul binası 2023 yılında yıkıldığından, yeni okul binamız yapılana kadar Keban Musa Coşkun Orta Okulunda sabahçı olarak eğitim-öğretime devam edilmektedir.

Okulun Mevcut Durumu: Temel İstatistikler

Okul Künyesi

Okulumuzun temel girdilerine ilişkin bilgiler altta yer alan okul künyesine ilişkin tabloda yer almaktadır.

Temel Bilgiler Tablosu- Okul Künyesi

İli: Elazığ			İlçesi: Keban		
Adres:	Fırat Mahallesi Timur Demir Caddesi No:52 Keban-Elazığ 23700		Coğrafi Konum (link)	http://kebancpl.meb.k12.tr/tema/iletisim.php	
Telefon Numarası:	0424 571 20 13		Faks Numarası:	-	
e- Posta Adresi:	kebancpl@hotmail.com		Web sayfası adresi:	kebancpl.meb.k12.tr/	
Kurum Kodu:	862721		Öğretim Şekli:	İkili Eğitim (Sabah)	
Okulun Hizmete Giriş Tarihi : 2022			Toplam Çalışan	28	
Öğrenci Sayısı:	Kız	108	Öğretmen Sayısı	Kadın	11
	Erkek	94		Erkek	12
	Toplam	202		Toplam	23
Derslik Başına Düşen Öğrenci Sayısı		16.83	Şube Başına Düşen Öğrenci Sayısı		15,3
Öğretmen Başına Düşen Öğrenci Sayısı		8.78	Şube Başına 30'dan Fazla Öğrencisi Olan Şube Sayısı		0
Öğrenci Başına Düşen Toplam Gider Miktarı		35 TL	Öğretmenlerin Kurumdaki Ortalama Görev Süresi		4

Çalışan Bilgileri :

Okulumuzun çalışanlarına ilişkin bilgiler altta yer alan tabloda belirtilmiştir.

Çalışan Bilgileri :

Unvan*	Erkek	Kadın	Toplam
Okul Müdürü ve Müdür Yardımcısı	3	0	3
Sınıf Öğretmeni	0	0	0
Branş Öğretmeni	10	10	20
Rehber Öğretmen	0	0	0
İdari Personel	3	0	3
Yardımcı Personel	5	0	5
Güvenlik Personeli	0	0	0
Toplam Çalışan Sayıları	21	10	31

Okulumuz Bina ve Alanları ;

Okulumuzun binası ile açık ve kapalı alanlarına ilişkin temel bilgiler altta yer almaktadır.

Okul Yerleşkesine İlişkin Bilgiler:

Okul Bölümleri		Özel Alanlar	Var	Yok
Okul Kat Sayısı	3	Çok Amaçlı Salon		x
Derslik Sayısı	12	Çok Amaçlı Saha		x
Derslik Alanları (m2)	40 (m2)	Kütüphane		x
Kullanılan Derslik Sayısı	12(m2)	Fen Laboratuvarı		x
Şube Sayısı	12(m2)	Bilgisayar Laboratuvarı		x
İdari Odaların Alanı (m2)	70(m2)	İş Atölyesi	2	
Öğretmenler Odası (m2)	50(m2)	Beceri Atölyesi		x
Okul Oturum Alanı (m2)	680(m2)	Pansiyon		x
Okul Bahçesi (Açık Alan)(m2)	3500(m2)			
Okul Kapalı Alan (m2)	680(m2)			
Sanatsal, bilimsel ve sportif amaçlı toplam alan (m ²)	0(m2)			
Kantin (m2)	50(m2)			
Tuvalet Sayısı	4			
Diğer (.....)				

Sınıf ve Öğrenci Bilgileri ;

Okulumuzda yer alan sınıfların öğrenci sayıları alttaki tabloda verilmiştir.

SINIFI	KIZ	ERKEK	TOPLAM
9 / A	14	3	17
9 / B	2	13	15
9 / AMP	0	16	16
10 / A	8	10	18
10 / B	10	9	19
10 / AMP	1	13	14
11 / A	12	2	14
11 / B	27	4	31
11 / AMP	0	8	8
12 / A	6	7	13
12 / B	18	9	27
12 / E	0	9	9
TOPLAM	108	94	202

Donanım ve Teknolojik Kaynaklarımız

Teknolojik kaynaklar başta olmak üzere okulumuzda bulunan çalışır durumdaki donanım malzemesine ilişkin bilgiye alttaki tabloda yer verilmiştir.

Teknolojik Kaynaklar Tablosu

Akıllı Tahta Sayısı	12 (+8 adet Akıllı tahta depoda muhafaza altındadır)	TV Sayısı	2
Masaüstü Bilgisayar Sayısı	8	Yazıcı/Fotokopi Makinası Sayısı	5
Taşınabilir Bilgisayar Sayısı	1	İnternet Bağlantı Hızı	16 mp
Projeksiyon Sayısı	2		

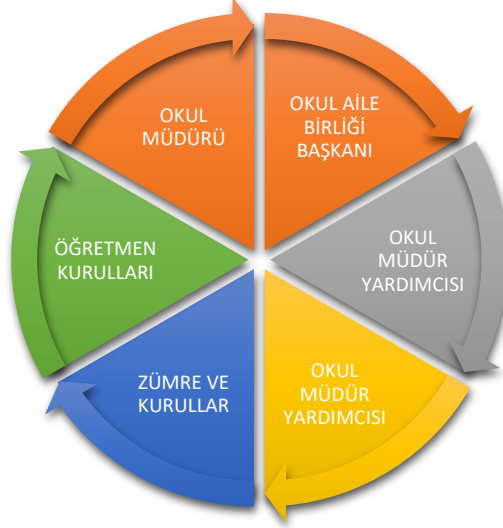
Gelir ve Gider Bilgisi

Okulumuzun genel bütçe ödenekleri, okul aile birliği gelirleri ve diğer katkılarda dâhil olmak üzere gelir ve giderlerine ilişkin son iki yıl gerçekleşme bilgileri alttaki tabloda verilmiştir.

Yıllar	Gelir Miktarı	Gider Miktarı
2022	9100	6074
2023	25000	25000
2024	25500	25500
2025	2700	27000
2026	27500	27500
2027	28000	28000
2028	29000	29000

PAYDAŞ ANALİZİ

Kurumumuzun temel paydaşları öğrenci, veli ve öğretmen olmakla birlikte eğitimin dışsal etkisi nedeniyle okul çevresinde etkileşim içinde olunan geniş bir paydaş kitlesi bulunmaktadır. Paydaşlarımızın görüşleri anket, toplantı, dilek ve istek kutuları, elektronik ortamda iletilen önerilerde dâhil olmak üzere çeşitli yöntemlerle sürekli olarak alınmaktadır.



Paydaş anketlerine ilişkin ortaya çıkan temel sonuçlara altta yer verilmiştir.

Öğrenci Anketi Sonuçları:

Sıra No	MADDELER	KATILMA DERECEŚİ					NOT ORTALAMASI
		Kesinlikle Katılıyorum	Katılıyorum	Kararsızım	Kısmen Katılıyorum	Katılmıyorum	
		5	4	3	2	1	
1	Öğretmenlerimle ihtiyaç duyduğumda rahatlıkla görüşebilirim.	46	70	20	9	5	4,0
2	Okul müdürü ile ihtiyaç duyduğumda rahatlıkla konuşabiliyorum.	50	53	25	12	10	3,8
3	Okulun rehberlik servisinden yeterince yararlanabiliyorum.	39	68	26	10	7	3,8
4	Okula ilettiğimiz öneri ve isteklerimiz dikkate alınır.	26	48	37	21	18	3,3
5	Okulda kendimi güvende hissediyorum.	42	78	12	9	9	3,9
6	Okulda öğrencilerle ilgili alınan kararlarda bizlerin görüşleri alınır.	24	61	21	25	19	3,3
7	Öğretmenler yeniliğe açık olarak derslerin işlenişinde çeşitli yöntemler kullanmaktadır.	34	62	22	20	12	3,6
8	Derslerde konuya göre uygun araç gereçler kullanılmaktadır.	34	71	14	19	12	3,6
9	Teneffüslerde ihtiyaçlarımı giderebiliyorum.	35	53	19	21	22	3,4
10	Okulun içi ve dışı temizdir.	40	72	15	12	11	3,8
11	Okulun binası ve diğer fiziki mekânlar yeterlidir.	38	57	20	19	16	3,5
12	Okul kantininde satılan malzemeler sağlıklı ve güvenlidir.	20	46	33	20	31	3,0
13	Okulumuzda yeterli miktarda sanatsal ve kültürel faaliyetler düzenlenmektedir.	10	48	21	32	39	2,7
	ORTALAMA						3.73

ÖĞRENCİ ANKETLERİ OLUMLU YÖNLERİMİZ NELERDİR:

1. Güvenli bir okul olması
2. Disiplinli ve düzenli bir okul olmamız
3. Okul İdaresinin iyi olması
4. Öğretmen Kadromuz iyi olması
5. Öğretmenlerimizin öğrencilerle ilgili olması
6. Kütüphane ve Laboratuvarlarımızın yeterli olması
7. Sınıf mevcutlarının az olması
8. Okul içi ve dışı proje ve etkinliklerin olması
9. Okul binası ve bahçenin ferah olması

ÖĞRENCİ ANKETLERİ OLUMSUZ YÖNLERİMİZ NELERDİR:

1. Okul Kapalı Spor Salonun Olmaması
2. Okulun yeterince ısınmaması
3. Ders sayısının çok fazla olması
4. Teneffüs süresinin kısa olması
5. Derslerin sabah erken başlaması
6. Kantinimizin olmaması

Öğretmen Anketi Sonuçları:

Sıra No	MADDELER	KATILMA DERECEŚİ					NOT ORTALAMASI
		Kesinlikle Katılıyorum	Katılıyorum	Kararsızım	Kısmen Katılıyorum	Katılmıyorum	
		5	4	3	2	1	
1	Okulumuzda alınan kararlar, çalışanların katılımıyla alınır.	16	9	2	0	1	4,4
2	Kurumdaki tüm duyurular çalışanlara zamanında iletilir.	18	8	1	0	1	4,5
3	Her türlü ödüllendirmede adil olma, tarafsızlık ve objektiflik esastır.	16	5	6	1	0	4,3
4	Kendimi, okulun değerli bir üyesi olarak görürüm.	14	11	2	0	1	4,3
5	Çalıştığım okul bana kendimi geliştirme imkânı tanımaktadır.	16	6	1	3	2	4,1
6	Okul, teknik araç ve gereç yönünden yeterli donanıma sahiptir.	7	9	5	6	1	3,5
7	Okulda çalışanlara yönelik sosyal ve kültürel faaliyetler düzenlenir.	9	11	3	4	1	3,8
8	Okulda öğretmenler arasında ayrım yapılmamaktadır.	15	7	2	2	2	4,1
9	Okulumuzda yerelde ve toplum üzerinde olumlu etki bırakacak çalışmalar yapmaktadır.	12	10	4	1	1	4,1
10	Yöneticilerimiz, yaratıcı ve yenilikçi düşüncelerin üretilmesini teşvik etmektedir.	14	10	1	2	1	4,2
11	Yöneticiler, okulun vizyonunu, stratejilerini, iyileştirmeye açık alanlarını vs. çalışanlarla paylaşır.	14	13	0	0	1	4,4
12	Okulumuzda sadece öğretmenlerin kullanımına tahsis edilmiş yerler yeterlidir.	8	10	6	3	1	3,8
13	Alanıma ilişkin yenilik ve gelişmeleri takip eder ve kendimi güncellerim.	13	14	0	0	1	4,4
	ORTALAMA						4.14

ÖĞRETMEN ANKETLERİ OLUMLU YÖNLERİMİZ NELERDİR:

1. Okul İdaresi ve Öğretmen iletişiminin iyi olması
2. Genç ve yetenekli idarecilerin olması
3. Okul İdaresinin iyi olması
4. Disiplinli ve düzenli bir okul olmamız
5. Demokratik bir ortamın olması
6. Sınıf mevcutlarının az olması
7. Okul imkanlarının iyi olması
8. Öğrenci sayısının az olması

ÖĞRETMEN ANKETLERİ OLUMSUZ YÖNLERİMİZ NELERDİR:

1. Okulun yeterince ısınmaması
2. Öğrencilerin yeterince ders çalışmaması
3. Öğrencilerin akademik başarılarının düşük olması

Veli Anketi Sonuçları :

Sıra No	MADDELER	KATILMA DERECEİ					NOT ORTALAMASI
		Kesinlikle Katılıyorum	Katılıyorum	Kararsızım	Kısmen Katılıyorum	Katılmıyorum	
		5	4	3	2	1	
1	İhtiyaç duyduğumda okul çalışanlarıyla rahatlıkla görüşebiliyorum.	50	84	7	5	4	4,1
2	Bizi ilgilendiren okul duyurularını zamanında öğreniyorum.	68	74	2	4	2	4,3
3	Öğrencimle ilgili konularda okulda rehberlik hizmeti alabiliyorum.	30	67	27	15	11	3,6
4	Okula ilettiğim istek ve şikâyetlerim dikkate alınıyor.	27	78	21	18	6	3,7
5	Öğretmenler yeniliğe açık olarak derslerin işlenişinde çeşitli yöntemler kullanmaktadır.	29	67	29	16	9	3,6
6	Okulda yabancı kişilere karşı güvenlik önlemleri alınmaktadır.	42	68	18	16	6	3,8
7	Okulda bizleri ilgilendiren kararlarda görüşlerimiz dikkate alınır.	44	80	16	6	4	4,0
8	E-Okul Veli Bilgilendirme Sistemi ile okulun internet sayfasını düzenli olarak takip ediyorum.	44	80	16	4	6	4,0
9	Çocuğumun okulunu sevdiğini ve öğretmenleriyle iyi anlaştığını düşünüyorum.	38	72	17	11	12	3,8
10	Okul, teknik araç ve gereç yönünden yeterli donanımına sahiptir.	15	66	32	24	13	3,3
11	Okul her zaman temiz ve bakımlıdır.	30	83	16	14	7	3,8
12	Okulun binası ve diğer fiziki mekânlar yeterlidir.	26	78	20	14	12	3,6
13	Okulumuzda yeterli miktarda sanatsal ve kültürel faaliyetler düzenlenmektedir.	11	51	30	26	32	2,9
	ORTALAMA						3,73

VELİ ANKETLERİ OLUMLU YÖNLERİMİZ NELERDİR:

- 1.Güvenli bir okul olması
- 2.Disiplinli ve düzenli bir okul olmamız
- 3.Okul İdaresinin iyi olması
- 4.Öğretmen Kadromuz iyi olması
- 5.Öğretmenlerimizin öğrencilerle ilgili olması
- 6.Sınıf mevcutlarının az olması.

GZFT (Güçlü, Zayıf, Fırsat, Tehdit) Analizi

Okulumuzun temel istatistiklerinde verilen okul künyesi, çalışan bilgileri, bina bilgileri, teknolojik kaynak bilgileri ve gelir gider bilgileri ile paydaş anketleri sonucunda ortaya çıkan sorun ve gelişime açık alanlar iç ve dış faktör olarak değerlendirilerek GZFT tablosunda belirtilmiştir. Dolayısıyla olguyu belirten istatistikler ile algıyı ölçen anketlerden çıkan sonuçlar tek bir analizde birleştirilmiştir.

Kurumun güçlü ve zayıf yönleri donanım, malzeme, çalışan, iş yapma becerisi, kurumsal iletişim gibi çok çeşitli alanlarda kendisinden kaynaklı olan güçlülükleri ve zayıflıkları ifade etmektedir ve ayrımda temel olarak okul müdürü/müdürlüğü kapsamında bakılarak iç faktör ve dış faktör ayrımı yapılmıştır.

İçsel Faktörler

Güçlü Yönler

Öğrenciler	<ul style="list-style-type: none">• Sportif etkinliklere eğilimli öğrenci oranımızın yüksek olması• Kısmen de olsa Akademik başarı için hedef belirlemiş öğrencilerimizin bulunması
Çalışanlar	<ul style="list-style-type: none">• Okul yöneticilerinin ve öğretmenlerinin yeterli sayıda ve nitelikte olması• Deneyimli ve dinamik öğretmen kadrosunun olması• Kurumda personel arası ilişkilerin hiyerarşik düzende işlemesi• Taziye, Sünnet, Düğün, doğum gibi faaliyetlerde okul personelinin karşılıklı desteğini sağlayan fon oluşturulması
Veliler	<ul style="list-style-type: none">• Velilerimizin okul idaresi ve öğretmenlerinin eğitsel uygulamalarına güvenmeleri
Bina ve Yerleşke	<ul style="list-style-type: none">• Okul Fiziki yapısının temel eğitim faaliyetleri açısından yeterli olması• Toplantı salonunu bulunması• Okul Laboratuvarlarımızın donanımlı olması• Okul Kütüphanemizin donanımlı olması• Okul Bahçemizin geniş ve ferah olması

Donanım	<ul style="list-style-type: none"> Okulun Fatih projesi başta olmak üzere temel eğitim faaliyetleri açısından yeterli donanıma sahip olması. Kurumda temel ihtiyaç olan fotokopi, yazıcı, bilgisayar vb. destek malzemelerinin okul ihtiyaçlarını karşılayacak kapasitede olması. Elektrik Elektronik Teknolojileri alanında donanımla atölye ve laboratuvarımızın bulunması Bilişim Teknolojileri Alanlarına ait Bilgisayar laboratuvarımızın bulunması
Bütçe	<ul style="list-style-type: none"> Okulun Genel Bütçe ödenekleri Öğrenci İBE ücretlerinin okul aile birliği bütçesine katkısı
Yönetim Süreçleri	<ul style="list-style-type: none"> Disiplinli bir okul olarak bilinmemiz Okul idaresinin, okul personeli ile iletişimde, samimi ve olumlu yaklaşım yollarını kullanması İdarenin tarafsız bir yönetim anlayışı izlemesi İdari kararların paydaşlarla istişare yapılarak alınması Okul idaresinin yeniliklere ve değişikliklere açık olması Okul idaresinin personelin problemleriyle birebir ilgilenmesi Okul yöneticilerinin tecrübeli olması Mevzuatla ilgili bilgilendirmelerin ve yönetimle ilgili kararların imza sirkülerinin düzenli kullanılmasıyla sağlanması
İletişim Süreçleri	<ul style="list-style-type: none"> Okul müdürlüğünün İstişareye dayalı ortak kararların alınmasını sağlayan idari toplantı takvimi oluşturmuş olması. Okul web sayfasının güncel olması Personelin anlık iletişimini sağlayan Okul Watshap ve mesaj gruplarının bulunması Okul içinde istek ve şikayetlerinin rahatlıkla idareye iletilebilmesi
Vb.	

Zayıf Yönler

Öğrenciler	<ul style="list-style-type: none">• Genel olarak Öğrencilerimizin akademik başarı konusunda hedeflerinin olmaması• Üniversitelerin Lisans bölümlerini kazanan öğrencilerimizin az olması• Okulumuz ÇPAL olması nedeniyle Elektrik Elektronik Teknolojileri Öğrencilerin Kültür derslerine yeterince önem vermemesi• Çeşitli sebeplerden dolayı devamsızlık probleminin yaşanması• Öğrencilerin akademik başarı ortalamalarının istenilenden düşük olması
Çalışanlar	<ul style="list-style-type: none">• Memur kadrosunun Yeterli olmaması• Okulumuzda Rehber Öğretmeninin olmaması• Etkili rehberlik faaliyetlerinin yürütülmemesi
Veliler	<ul style="list-style-type: none">• Katılımcı ve sorumluluk yüklenen veli oranının çok az olması• Velilerin okul çalışmalarına aktif olarak katılmaması• Velilerin okula ilgisinin yetersiz olması• Okul Aile Birliğinin desteğinin az olması• Velilerin öğrencilere uygun ders çalışma ortamı sağlayamaması
Bina ve Yerleşke	<ul style="list-style-type: none">• Okulda öğrencilerin sosyal aktiviteleri gerçekleştireceği yeterli alan bulunmaması• Kapalı Spor Salonunun olmaması• Okul Binasının yalıtımsız olması
Donanım	<ul style="list-style-type: none">• Mevcut bilişim donanımlarının kullanım sürelerinin dolması• Akıllı tahtalarının düzgün çalışmaması• Derslikteki sıraların eski olması
Bütçe	<ul style="list-style-type: none">• Gönüllü veli bağışlarının bulunmaması
Yönetim Süreçleri	<ul style="list-style-type: none">• Evrak yükü ve formalitelerin idarecilerin öğrenci ve personelle organik iletişimini azaltması• Etkili rehberlik faaliyetlerinin yürütülmemesi
İletişim Süreçleri	
Ekolojik	<ul style="list-style-type: none">• Okulumuzun bulunduğu ilçenin sosyal kültürel ve ekonomik açıdan yetersizliği
Kurumsal	<ul style="list-style-type: none">• Program çeşitliliği (Anadolu Lisesi- Endüstri Meslek Lisesinin bir arada olması)

Dışsal Faktörler :

Fırsatlar

Politik	<ul style="list-style-type: none">• Eğitimde vizyoner bir bakış açısının öğrenci, veli ve eğitimcilerde heyecan yaratması• Kurum kültürüne sahip olmamız• Stratejik yönetim anlayışının uygulamaya geçirilmiş olması• Demokrasi anlayışının yerleşmiş oluşu• Avrupa Birliği Projelerine Katılım yolunun açık olması
Ekonomik	<ul style="list-style-type: none">• Genel bütçe ödeneklerinin eğitim temel hedeflerine ulaşılabilir durumda olması
Sosyolojik	<ul style="list-style-type: none">• Eğitime verilen öneminin artma eğiliminde olduğu bir toplumsal süreç yaşanması
Teknolojik	<ul style="list-style-type: none">• Teknolojik gelişmeye önem veren hükümet politikaları• İlçemizde Elektrik-Elektronik alanın yalnızca okulumuzda olması
Mevzuat-Yasal	<ul style="list-style-type: none">• Öğretmen yetiştirme politikasında, MEB tarafından yapılan planlama ve çalışmalar• Okulumuzun kurumsallaşmış bir yapıya sahip olması
Ekolojik	<ul style="list-style-type: none">• İlçede meslek Yüksek Okulunun olması• Üniversiteler ile işbirliği imkanı olması• İlçemizde Keban HES İşletmesinin olması• Okulumuzun merkezi bir konuma sahip olması• Çevre bilinci konusunda duyarlı çalışanlarımızın olması

Tehditler :

Politik	<ul style="list-style-type: none">• Politik kaygı ve argümanların Eğitimin gelişmesine engel oluşturabilmesi• Meslek Liselerinin toplum nazarında imajını yükseltecek kalıcı politikalar yürütülmemesi
Ekonomik	<ul style="list-style-type: none">• Profesyonel bir eğitim çevresi için ekonomik yetersizlik bulunması.• Maddi durumu düşük olan öğrencilerin okulda bulundukları süre içerisinde yeterli beslenme yapamaması• Velilerin öğrencilere uygun ders çalışma ortamı sağlayamaması.• Velilerimizin birçoğunun iş ve sosyal güvencelerinin olmaması
Sosyolojik	<ul style="list-style-type: none">• Eğitime duyarlı ve hassasiyet gösteren bir toplumsal yapıya sahip olmamamız• Birçok velinin eğitime gerekli önemi vermemesi• Velilerin eğitim seviyelerinin düşük olması• İlçemizde bölgesel sosyo-ekonomik farklılıkların olması• Medyadaki olumsuz örnekler• Sosyal medyanın olumsuz etkileri• Velilerin okula ilgisinin yetersiz olması• Velilerimizin birçoğunun iş ve sosyal güvencelerinin olmaması
Teknolojik	<ul style="list-style-type: none">• Okul Elektrik-Elektronik alanını teknolojik donanımının yenilenme ihtiyacı olması• Görsel medya ve internetin öğrenci üzerindeki olumsuz etkileri
Mevzuat-Yasal	<ul style="list-style-type: none">• Müdür yardımcılığı normunun (Her 500 öğrenci için bir norm) öğrenci işlerinin profesyonel yürütülmesi önünde engel oluşturması• Formalitelerden doğan evrak yükünün eğitimcileri asıl işinden uzak tutması
Ekolojik	<ul style="list-style-type: none">• Okul çevresindeki işletmelerin olumsuz etkileri• Okul çevresinde bulunan büfe vb. işletmelerin varlığı• Okul paydaşı olmayan grupların okul önünde bekleyişleri

Gelişim ve Sorun Alanları :

Gelişim ve sorun alanları analizi ile GZFT analizi sonucunda ortaya çıkan sonuçların planın geleceğe yönelim bölümü ile ilişkilendirilmesi ve buradan hareketle hedef, gösterge ve eylemlerin belirlenmesi sağlanmaktadır.

Gelişim ve sorun alanları ayrımında eğitim ve öğretim faaliyetlerine ilişkin üç temel tema olan Eğitime Erişim, Eğitimde Kalite ve kurumsal Kapasite kullanılmıştır. Eğitime erişim, öğrencinin eğitim faaliyetine erişmesi ve tamamlamasına ilişkin süreçleri; Eğitimde kalite, öğrencinin akademik başarısı, sosyal ve bilişsel gelişimi ve istihdamı da dâhil olmak üzere eğitim ve öğretim sürecinin hayata hazırlama evresini; Kurumsal kapasite ise kurumsal yapı, kurum kültürü, donanım, bina gibi eğitim ve öğretim sürecine destek mahiyetinde olan kapasiteyi belirtmektedir.

Eğitime Erişim	Eğitimde Kalite	Kurumsal Kapasite
Okullaşma Oranı	Akademik Başarı	Kurumsal İletişim
Okula Devam/ Devamsızlık	Sosyal, Kültürel ve Fiziksel Gelişim	Kurumsal Yönetim
Okula Uyum, Oryantasyon	Sınıf Tekrarı	Bina ve Yerleşke
Özel Eğitime İhtiyaç Duyan Bireyler	İstihdam Edilebilirlik ve Yönlendirme	Donanım
Yabancı Öğrenciler	Öğretim Yöntemleri	Temizlik, Hijyen
Hayatboyu Öğrenme	Ders araç gereçleri	İş Güvenliği, Okul Güvenliği
		Taşıma ve servis

Gelişim ve sorun alanlarına ilişkin GZFT analizinden yola çıkılarak saptamalar yapılırken yukarıdaki tabloda yer alan ayrımında belirtilen temel sorun alanlarına dikkat edilmesi gerekmektedir.

BÖLÜM III: MİSYON, VİZYON VE TEMEL DEĞERLER

Okul Müdürlüğümüzün misyon, vizyon, temel ilke ve değerlerinin oluşturulması kapsamında öğretmenlerimiz, öğrencilerimiz, velilerimiz, çalışanlarımız ve diğer paydaşlarımızdan alınan görüşler, sonucunda stratejik plan hazırlama ekibi tarafından oluşturulan Misyon, Vizyon, Temel Değerler; Okulumuz üst kurulana sunulmuş ve üst kurul tarafından onaylanmıştır.

MİSYONUMUZ

Biz, tüm öğrencilere en iyi öğrenme ortamında, bilgi düzeylerini arttırmak, gizil güçlerini keşfetmek ve yetiştirmek, sosyal becerilerini arttırmak, sağlıklı kişilik gelişimlerine katkıda bulunmak, teknolojiyi kullanabilen, geleceğin gelişen ve değişen ihtiyaçlarına uyum sağlayabilen, mesleki eğitimi geliştirme projesi kapsamında mesleğini en yeterli şekilde uygulayabilen, mesleğe ve alanı ile ilgili yüksek öğretim programlarına hazırlamak için varız

VİZYONUMUZ

Okul Ailesi olarak;

* Eğitim-öğretimde kalitesi ve başarılı çalışmaları ile fark yaratan seçkin bir kurum olmaktır.

TEMEL DEĞERLERİMİZ

Her öğrenci, sadece bir birey olmaktan dolayı değerlidir.

- 1) Her öğrenci, kendine özgü ve diğer bireylerden farklıdır.
- 2) Her öğrenci, gelişebilir ve değişebilir.
- 3) Ailenin olumlu destek ve ilgisi öğrencinin başarı grafiğini yükseltir.
- 4) Güven veren bir okul ortamı öğrenci başarısını yükseltir.
- 5) Okulun fiziki ortamını ve donanımlı, temiz, uyarıcı olması öğrencilerin okula karşı olumlu tutum ve davranışlarda bulunmasını sağlayarak başarılarını artırır.
- 6) Öğretmen-Veli-Yönetim işbirliği öğrencinin öğrenme sürecini hızlandırır.
- 7) Okul içi sosyal etkinliklerin zenginliği öğrenci davranışlarını ve başarısını olumlu olarak etkiler.

1.TEMA: EĞİTİM VE ÖĞRETİME ERİŞİM	
1	Devam devamsızlık takip çalışmalarının yürütülmesi
2	Destekleme kurslarına öğrenci katılımını arttırma
3	Okul rehberlik servisinin eğitime erişim alanlarında (Kaynaştırma öğrencileri, devamsız öğrenciler vb.), aktif desteğini sağlama
4	Okul ve alanlarını tanııtma çalışmaları yapma
5	Öneri ve şikayet bildirim sistemleri geliştirme
6	Okula kayıt yapan öğrencilere yönelik uyum ve oryantasyon çalışmaları yapma
7	Kaynaştırmaya tabi öğrencilere destek eğitim odası açma
8	Meslek Lisesi öğrencileri mahallede projesi çalışmaları
9	Okul web portalını güncel tutma velilere yönelik toplu mesaj sistemini canlı tutma
10	Öğrencilere Bağımlılık (İnternet tütün alkol vb.) ve kişisel gelişimleri ile ilgili rehberlik ve seminer çalışmaları yapma

2.TEMA: EĞİTİM VE ÖĞRETİMDE KALİTE	
1	Onur kurulunun daha işler hale getirilmesi
2	Okul meclisi ve öğrenci temsilciliğinin işlerliğinin arttırılması (Temsilcilerin sınıflarına ait istek ve talepleri idareye iletmeleri, idarenin karar ve taleplerini de arkadaşlarına iletmelerini sağlayacak planlama)
3	Personele yönelik etkinlikler düzenleme
4	Okul rehberlik servisinin Eğitim öğretimde kalite alanlarında (Akademik başarı çalışmaları, Şiddete eğilimli öğrenciler, okul meclisi vb.) aktif desteğini sağlamak
5	Sosyal etkinlik faaliyetleri (Yarışmalar, münazara vb.) yapma. (Spor müsabakaları, Kitap okuma ve bilgi yarışması, münazara düzenleme)
6	Maddi durumu düşük öğrencilerin desteklenmesi (Okul Aile Birliği aracılığıyla destek olma Mahalle projesinde öncelikli olmaları vb)
7	Değerler eğitimi çalışmalarını canlı tutma
8	Sağlıklı okul (Beyaz bayrak, Beslenme dostu okul vb.) çalışmaları yürütme. (Beyaz bayrak projesine katılım, Beslenme dostu okul çalışmaları)
9	Akademik başarı arttırma çalışmaları (Etüt ortamları, Öğrenci koçluğu, veli ziyareti vb.) yapma. (Destekleme Kursları Etüt ortamlarını geliştirme, Öğrenci koçluğu çalışmaları, veli ziyareti çalışmalarını yürütme.)
10	Etkinlik yürüten Personeli ödüllendirme ve onure etme.
11	İşletmelerle protokoller düzenleme
12	Meslek ve Alan tanıtım Çalışmaları yapma

3.TEMA: KURUMSAL KAPASİTE	
1	Okul bahçesinden okul yararına azami düzeyde fayda temin etmek (Etkinlik alanları oluşturma)
2	Okul bahçesinin Öğrenci aktivitelerinde kullanımını arttıracak önlemler almak (Oturma yerlerini artırma ve spor yapmaya elverişli çalışmalar)
3	Okulda serbest zaman etkinlikleri yürütecek alanlar oluşturmak (Masa tenisi, Satranç gibi oyunlar amacıyla düzenleme, yapmak)
4	Okulda etüt ve ders çalışma alanlarını arttıracak tedbirler almak
5	Okulun görsel ve estetik bir görünümüne kazandırma çalışmaları yapma (Boyama, koridor Tablolarını yenileme, kapıları değiştirme, sınıf sıralarını yenileme veya tesviye etme)
6	Okul web portalını güncel tutma
7	Okul güvenliğini ve iş güvenliğini sağlama çalışmaları yapma. (Sivil savunma, İGS çalışmaları)
8	Okul teknolojik donanımı yenileme çalışmaları yapma
9	Sağlıklı okul çalışmaları yürütme (Kantin denetim, okul temizlik ve hijyen çalışmaları)
10	Okul Kantinini tekrar faal duruma getirmek
11	Bay ve Bayan Mescitlerini yenilemek (Nezih bir Mescit oluşturmak)
12	Okul içi iletişim grubu ve toplu mesaj sistemini canlı tutma

V. BÖLÜM: MALİYETLENDİRME

2024-2028 Stratejik Planı Faaliyet/Proje Maliyetlendirme Tablosu

Kaynak Tablosu	2024	2025	2026	2027	2028	Toplam
Genel Bütçe	25500	26500	27500	28500	2900	137000
Valilikler ve Belediyelerin Katkısı	10000	11000	12000	15500	18000	65.000
Diğer (Okul Aile Birlikleri)	5000	6000	7000	8000	9000	35.000
TOPLAM						237.000

VI. BÖLÜM: İZLEME VE DEĞERLENDİRME

Okulumuz Stratejik Planı izleme ve değerlendirme çalışmalarında 5 yıllık Stratejik Planın izlenmesi ve 1 yıllık gelişim planının izlenmesi olarak ikili bir ayrıma gidilecektir.

Stratejik planın izlenmesinde 6 aylık dönemlerde izleme yapılacak denetim birimleri, il ve ilçe millî eğitim müdürlüğü ve Bakanlık denetim ve kontrollerine hazır halde tutulacaktır.

Yıllık planın uygulanmasında yürütme ekipleri ve eylem sorumlularıyla aylık ilerleme toplantıları yapılacaktır. Toplantıda bir önceki ayda yapılanlar ve bir sonraki ayda yapılacaklar görüşülüp karara bağlanacaktır.

2024 YILI

2024 - 2028 STRATEJİK PLAN PERFORMANS PROGRAMI İZLEME VE DEĞERLENDİRME KARTLARI

Amaç 1		Kayıt bölgemizdeki lise kademesindeki öğrencilerin okullaşma oranlarını artıran, uyum ve devamsızlık sorunlarını gideren etkin bir eğitim ve öğretime erişim süreci hakim kılınacaktır.													
Hedef 1.1.		Kayıt bölgemizdeki yer alan lise kademesindeki öğrencilerin okullaşma oranları arttırılacak, uyum, devamsızlık ve tamamlama sorunları giderilecektir.													
Performans Göstergeleri		Hedefe Etkisi (%)	Başlangıç Değeri	2023 Gerçekleşme	2025 Hedef	2025 Gerçekleşme	2025 Gösterge Hedefine Ulaşma Oranı (%)	2026 Hedef	2026 Gerçekleşme	2026 Gösterge Hedefine Ulaşma Oranı (%)	2027 Hedef	2027 Gerçekleşme	2027 Gösterge Hedefine Ulaşma Oranı (%)	2028 Hedef	2028 Gösterge Hedefine Ulaşma Oranı (%)
PG.1.1.1	Kayıt bölgesindeki öğrencilerden okula kayıt yaptıranların oranı(%)	5	75	93,75	85			90			92			98	
PG.1.1.2	Devamsızlık ve okul terkini azaltmağa yönelik riskli öğrencilerle rehberlik servisinin görüşme oranı(%)	5	95	94	100			100			100			100	
PG.1.1.3.	Devamsızlık ve okul terkini azaltmağa yönelik riskli öğrenci velileriyle rehberlik servisinin görüşme oranı(%)	5	95	94	100			100			100			100	
PG.1.1.4	Okula yeni başlayan öğrencilerden oryantasyon eğitimine katılanların oranı (%)	5	75	85	90			95			96			100	
PG.1.1.5	Bir eğitim ve öğretim döneminde 20 gün ve üzeri devamsızlık yapan öğrenci oranı (%)	5	5,12	4,30	0			0			0			1,50	
PG.1.1.6	Başarısız öğrencilere yönelik rehberlik servisinin görüşme oranı (%)	5	80	90	95			97			98			100	

PG.1.1.7	Başarısız öğrenci velilerine yönelik rehberlik servisinin görüşme oranı (%)	5	80	90	95			97			98			100	
PG.1.1.8	Okul rehberlik servisinin Kaynaştırma eğitimine tabi öğrencilere yönelik görüşme oranı (%)	5	90	95	95			97			98			100	
PG.1.1.9	Okul rehberlik servisinin Kaynaştırma eğitimine tabi öğrenci velilerine yönelik görüşme oranı (%)	5	90	95	100			97			98			100	
PG.1.1.10	Okul öneri ve şikayet kutuları ile web portalının Öğrenci ve veli Öneri ve şikâyet bildirimleri açısından uygunluğu(0-1)	5	0	0	1			1			1			1	
PG.1.1.11	Okul veli ve öğrenci bilgilendirme SMS kullanım durumu (0-1)	5	0	1	1			1			1			1	
PG.1.1.12	Okul ve alanlarını tanııtma çalışmaları yapılan öğrenci oranı (%)	5	90	90	100			100			100			100	
PG.1.1.13	Sınıf tekrarı riski taşıyan öğrencilere yönelik rehberlik servisinin görüşme oranı(%)	5	85	90	95			100			100			100	
PG.1.1.14	Sınıf tekrarı riski taşıyan öğrenci velilerine yönelik rehberlik servisinin görüşme oranı(%)	5	85	90	95			100			100			100	
PG.1.1.15	Okul ve alanlarını tanııtma çalışmaları yapılan veli oranı (%)	5	60	70	75			80			85			90	
PG.1.1.16	Okul web portalının güncel tutulma durumu (0-1)	5	1	1	1			1			1			1	
PG.1.1.17	Okulun Tam zamanlı ve yüz yüze eğitime uygunluk durumu (0-1)	5	1	1	1			1			1			1	
PG.1.1.18	Okul rehberlik servisinin Şiddetle mücadele kapsamında ilgili öğrencilerle yaptığı görüşme oranı.(%)	5	75	80	85			95			96			100	

PG.1.1.19	Okul rehberlik servisinin Şiddetle mücadele kapsamında ilgili öğrenci velileriyle yaptığı görüşme oranı.(%)	5	80	85	90			95			96			100	
PG.1.1.20	Okul çevre/Mahalle işbirliği çalışmalarına katılan öğrenci oranı (%)	5	10	12	15			20			22			25	
Ulaşılamayan Performans Hedefi İçin Ulaşılamama Nedeni		Bölgemiz genelinde yaşanan deprem ve Pandemi süreci,													
Verilerin Alındığı Kaynak		E-Okul, Okul Yönetimi, Rehberlik Servisi,													

Amaç 2		Öğrencilerimizin gelişmiş dünyaya uyum sağlayacak şekilde donanımlı bireyler olabilmesi için eğitim ve öğretimde kalite arttırılacaktır.													
Hedef 2.1.		Öğrenme kazanımlarını takip eden ve velileri de sürece dahil eden bir yönetim anlayışı ile öğrencilerimizin akademik başarıları ve sosyal faaliyetlere etkin katılımı arttırılacaktır.													
Performans Göstergeleri		Hedefe Etkisi (%)	Başlangıç Değeri	2023/24 Gerçekleşme	2025 Hedef	2025 Gerçekleşme	2025 Gösterge Hedefine Ulaşma Oranı (%)	2026 Hedef	2026 Gerçekleşme	2026 Gösterge Hedefine Ulaşma Oranı (%)	2027 Hedef	2027 Gerçekleşme	2027 Gösterge Hedefine Ulaşma Oranı (%)	2028 Hedef	2028 Gösterge Hedefine Ulaşma Oranı (%)
PG 2.1.1	Rehberlik servisinde akademik başarıyı arttırmaya yönelik (Ders çalışma stratejileri, moral ve motivasyon sağlama vb.) rehberlik yapılan öğrenci oranı(%)	5	70	80	80			90			92			100	
PG 2.1.2	Personele yönelik düzenlenen etkinlik sayısı	5	1	1	5			5			6			8	
PG 2.1.3.	Öğrencilerin yıl sonu başarı puan ortalaması	5	60,09	65,09	71			70			80			80	
PG.2.1.4	Bireğitimveöğretim yılı içerisinde sanat ,bilim,kültür vespor alanlarından birinde en az bir faaliyet katılan öğrenci oranı(%)	5	70	83	74			75			100			80	
PG.2.1.5	Öğrenci başına okunan kitap sayısı	5	5	4	10			10			12			15	
PG.2.1.6	Onur veya İftihar belgesi alan öğrenci oranı(%)	5	9,75	5	12			15			16			20	
PG.2.1.7	Takdir veya teşekkür belgesi alan	5	28,5	35,50	40			40			40			50	

	öğrenci oranı(%)													
PG.1.1.8	Ortaöğretimde sınıf tekrar oranı(%)	5	6,35	5	4			3			10			1
PG.2.1.9	Disiplin cezası / yaptırım uygulanan öğrenci oranı (%)	5	27	25	20			10			10			15
PG.2.1.10	Okulun beyaz bayrak projesine katılım durumu(0-1)	5	0	0	1			1			1			1
PG.2.1.11	Beslenme dostu okul çalışmalarının yapılma durumu(0-1)	5	0	0	0			0			0			1
PG.2.1.12	Öğrenci koçluğu yapılan öğrenci oranı(%)	5	100	100	100			100			100			100
PG.2.1.13	Destekleme kurslarına katılan öğrenci oranı(%)	5	75	37,5	85			50			60			100
PG.2.1.14	Ev ziyareti gerçekleştirilen öğrenci oranı(%)	5	34	20	50			50			50			80
PG.2.1.15	Gezi etkinliği yapılma durumu(0-1)	5	1	1	1			0			2			1
PG.2.1.16	Değerler eğitimi çalışmalarının yapılma durumu(0-1)	5	1	1	1			1			1			1
PG.2.1.17	Etkinlik yürüten Personele verilen katılım, teşekkür, ödül vb. oranı.(%)	5	3	0	10			10			25			25
PG.2.1.18	Etkinlik katılım, teşekkür, ödül verilen öğrenci oranı(%)	5	5	8	15			20			25			25
PG.2.1.19	EBA kulanı oranı(%)	5	11,28	11,5	25			95			95			100
PG.2.1.20	Kitap okuma saati etkinliğinin uygulanan öğrenci oranı(%)	5	100	100	100			100			100			100
Ulaşılamayan Performans Hedefi İçin Ulaşılamama Nedeni		Elazığ depremi ve Pandemi süreci.												
Verilerin Alındığı Kaynak		Okul Yönetimi, Rehberlik Servisi, E-Okul												

Amaç 2		Etkin bir rehberlik anlayışıyla, öğrencilerimizi ilgi ve becerileriyle orantılı bir şekilde üst öğrenime veya istihdama hazır hale getiren daha kaliteli bir kurum yapısına geçilecektir.													
Hedef 2.2.		Etkin bir rehberlik anlayışıyla, öğrencilerimizi ilgi ve becerileriyle orantılı bir şekilde üst öğrenime veya istihdama hazır hale getiren daha kaliteli bir kurum yapısına geçilecektir.													
Performans Göstergeleri		Hedefe Etkisi (%)	Başlangıç Değeri	2023/4 Gerçekleşme	2025 Hedef	2025 Gerçekleşme	2025 Gösterge Hedefine Ulaşma Oranı (%)	2026 Hedef	2026 Gerçekleşme	2026 Gösterge Hedefine Ulaşma Oranı (%)	2027 Hedef	2027 Gerçekleşme	2027 Gösterge Hedefine Ulaşma Oranı (%)	2028 Hedef	2028 Gösterge Hedefine Ulaşma Oranı (%)
PG 2.2.1	Uluslar arası hareketlilik programlarına/projelerine katılan öğretmen sayısı	9	0	0	1	0	0	0	0	0	2	0	0	2	0
PG 2.2.2	Uluslar arası hareketlilik programlarına/projelerine katılan öğrenci sayısı	9	0	0	1	0	0	0	0	0	0	0	0	25	0
PG 2.2.3.	İşletmelerle yapılan protokol sayısı	9	0	1	2	1	50	3	2	66,66	5	4	80	3	100
PG.2.2.4	Kariyer günleri etkinlikleri kapsamında yapılan Konferans ve	9	0	0	2	0	0	0	0	0	3	2	66,66	5	60

	sunum sayısı														
PG.2.2.5	Alan ve dal tanıtım ve bilgilendirme çalışmaları yapılan Öğrenci oranı(%)	9	100	100	100	100	100	100	100	100	100	100	100	100	100
PG.2.2.6	Alan ve dal tanıtım ve bilgilendirme çalışmaları yapılan Veli oranı(%)	9	75	70	95	60	63	75	70	93,3	80	75	93,75	100	93,75
PG.2.2.7	Rehberlik servisi tarafından Meslek tanıtım faaliyetleri yapılan Öğrenci oranı(%)	9	90	90	100	90	90	95	90	94,7	95	90	94,73	100	94,73
PG.1.2.8	Rehberlik servisinin Yüksekokul alan ve bölüm tanıtım çalışmaları yaptığı öğrenci oranı (%)	9	90	90	95	80	84	90	85	94,4	95	90	94,73	100	94,73
PG.2.2.9	Rehberlik servisi tarafından ÖSYS kılavuzluk hizmeti verilen öğrenci oranı (%)	9	95	25	22	22	100	95	90	94,4	95	90	94,73	100	94,73
PG.2.2.10	E mezun girişi yapılan öğrenci oranı (%)	9	3	3	5	0	0	0	0	0	0	0	0	50	10
PG.2.2.11	Sektörlerle yapılan işbirliği sayısı	10	0	1	2	2	100	2	2	100	5	4	80	5	80
Ulaşılamayan Performans Hedefi İçin Ulaşılamama Nedeni		Elazığ depremi ve Pandemi süreci.													
Verilerin Alındığı Kaynak		Okul Yönetimi, Rehberlik Servisi, E-Okul													

Amaç -3		Eğitim ve öğretim faaliyetlerinin daha nitelikli olarak verilebilmesi için okulumuzun kurumsal kapasitesi güçlendirilecektir.													
Hedef 3.1.		Okulumuz hizmetlerinin etkin sunumunu sağlamak üzere Bina ve yerleşke, Kurumsal İletişim ve İnsan kaynaklarının yapısını ve niteliğini geliştirecektir. Donanım, temizlik, hijyen, İş güvenliği, Okul güvenliği, Taşıma ve Servis alanlarında iyileşmeler yapılacaktır.													
Performans Göstergeleri		Hedefe Etkisi (%)	Başlangıç Değeri	2023 Gerçekleşme	2025 Hedef	2025 Gerçekleşme	2025 Gösterge Hedefine Ulaşma Oranı (%)	2026 Hedef	2026 Gerçekleşme	2026 Gösterge Hedefine Ulaşma Oranı (%)	2027 Hedef	2027 Gerçekleşme	2027 Gösterge Hedefine Ulaşma Oranı (%)	2028 Hedef	2028 Gösterge Hedefine Ulaşma Oranı (%)
PG 3.1.1	Okul bahçesinin Öğrenci aktivitelerinde kullanımını açısından kullanılabilirlik kalitesi(0-5)	6	1	0	2			4			4			5	
PG 3.1.2	Öğrenci sıra ve masalarının yenilenme veya tesviye ihtiyaç durumu(0-1)	6	0	0	1			1			1			1	
PG 3.1.3.	Okulun boya ve badana durumunun görsel ve estetik kalitesi(0-5)	6	1	1	3			4			4			5	
PG.3.1.4	Okul Yangın merdiveni ve asansörünün bulunma durumu(0-1)	6	0	0	1			0			1			1	
PG.3.1.5	Okul binası dış cephe izolasyonu ihtiyaç durumu (0-1)	6	0	0	1			0			1			1	
PG.3.1.6	Okul Mescidi kapasite ve donanım kalitesi (0-1)	6	0	1	1			1			1			1	
PG.3.1.7	Okulda etüt ve ders çalışma alanlarının kapasite ve	6	1	1	3			4			4			5	

	donanım kalitesi (1-5)													
PG.3.1.8	Güvenli Okul kriterleri açısından okulun uygunluk durumu (0-1)	6	1	1	1			1			1			1
PG.3.1.9	Okul binası, sivil savunma tedbirleri uygulamaları yönünden İşlerlik durumu (0-1)	6	1	1	1			1			1			1
PG.3.1.10	Okul iş güvenliğini sağlama çalışmalarının işlerlik durumu (0-1)	6	1	1	1			1			1			1
PG.3.1.11	Okul teknolojik donanımının verimli kullanılma durumu (0-1)	6	1	1	1			1			1			1
PG.3.1.12	Okul binasının Engelli erişimi (Rampa, asansör ve Lavabo vb.) kullanılabilirlik kalitesi(0-5)	6	0	0	1			0			0			1
PG.3.1.13	Okul web portalının güncel tutulma durumu(0-1)	6	1	1	1			1			1			1
PG.3.1.14	Okul whatsapp grubu ve toplu mesaj sisteminin kullanılma durumu (0-1)	6	1	1	1			1			1			1
PG.3.1.15	Okulun Öğrenci aktivitelerinde kullanımını açısından kullanılabilirlik kalitesi (0-5)	6	1	1	3			4			5			5
PG.3.1.16	Okulun Beyaz Bayrak projesine katılma durumu (0-1)	5	0	1	1			1			1			1
PG.3.1.17	Beslenme dostu okul çalışmalarının yapılma durumu (0-1)	5	0	0	1			0			0			1
Ulaşılamayan Performans Hedefi İçin Ulaşılamama Nedeni		Elazığ depremi ve Pandemi süreci.												
Verilerin Alındığı Kaynak		Okul Yönetimi, E-Okul,												

