

# PAYI PAYDASINDAN KÜÇÜK KESİRLER ELDE ETME



Payı paydasından  
küçük olan kesirler  
sayı doğrusunda  
0 ile 1 arasında  
yer alır.

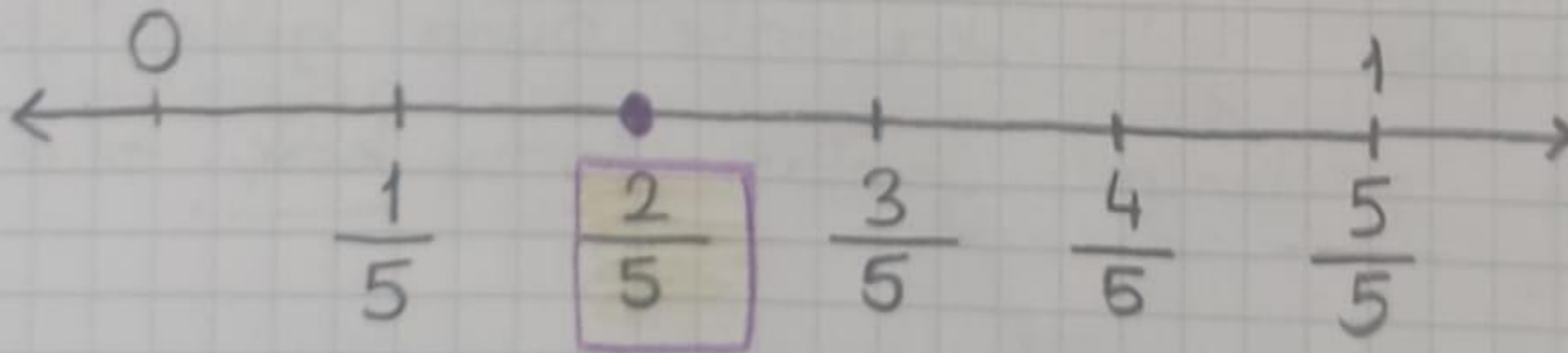
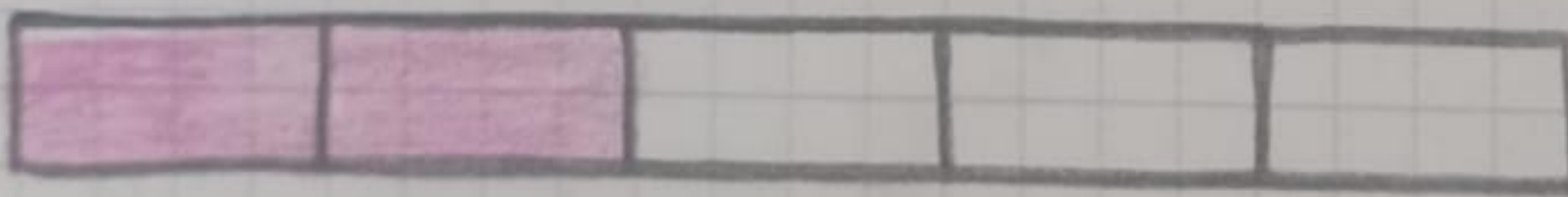
Örnek:  $\frac{2}{5}$  → Pay  
→ Payda

$2(\text{Pay}) < 5(\text{Payda})$   
2 küçüktür 5

$\frac{2}{5}$  kesrinin payı paydasından küçüktür

Bu yüzden  $\frac{2}{5}$  kesri sayı doğrusunda

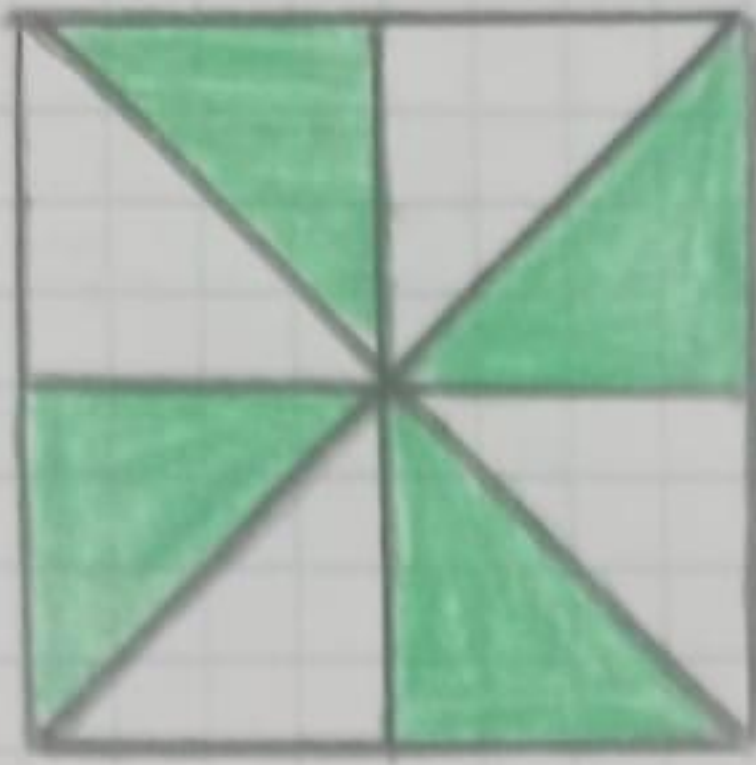
0 ile 1 arasında yer alır



★ Payı paydasından küçük olan bir kesir  
sayı doğrusunda 0 ile 1 arasında göste-  
rilir. 0 ile 1 arası payda kadar eş parçaya  
bölünür. Pay kaç ise o nokta işaretlenir.



Örnek:



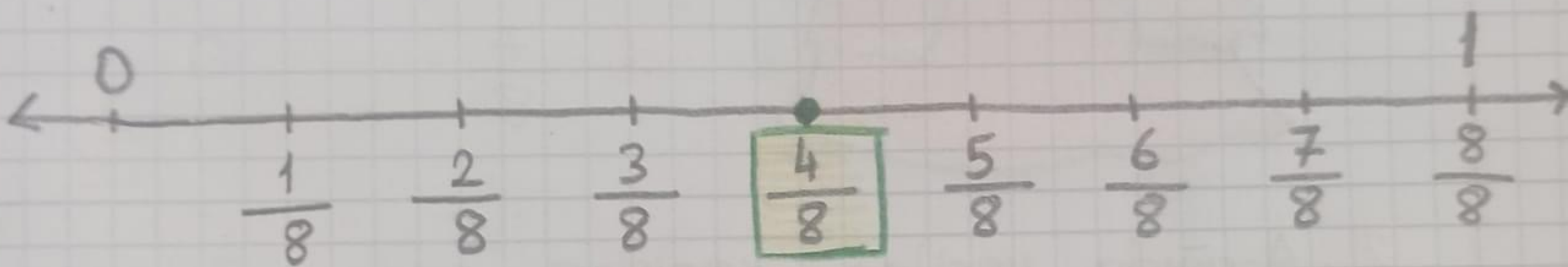
Şekilde verilen kesri  
sayı doğrusunda  
gösterelim.

Bütün 8 eş parçaya ayrılmış, 4 eş parçası  
alınmış.

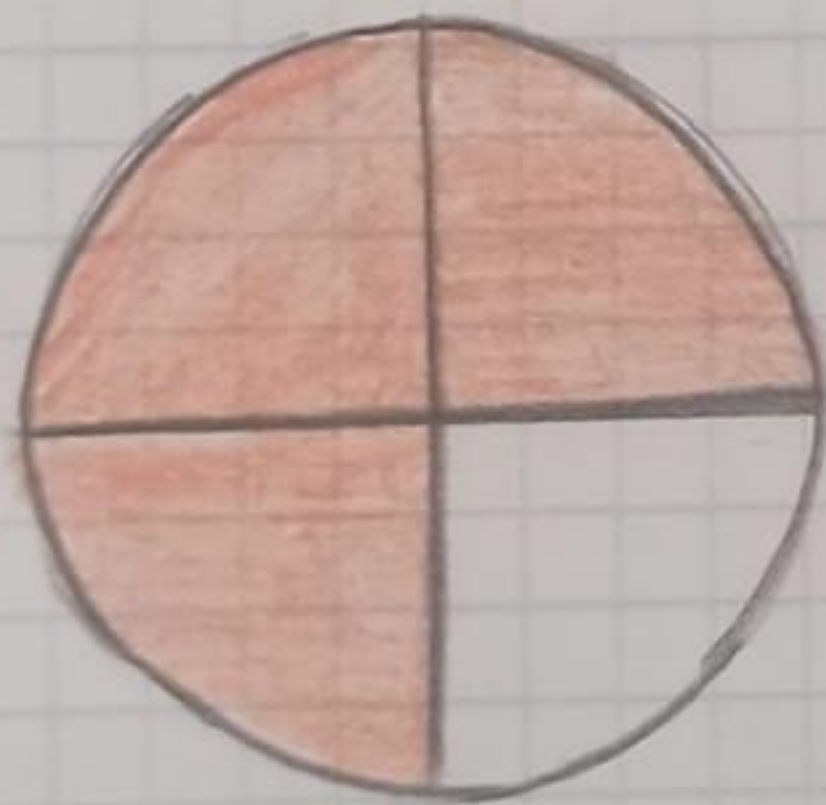
$$\frac{4}{8} \rightarrow \text{Pay}$$

$$8 \rightarrow \text{Payda}$$

4(Pay) küçüktür 8(Payda)



Örnek:



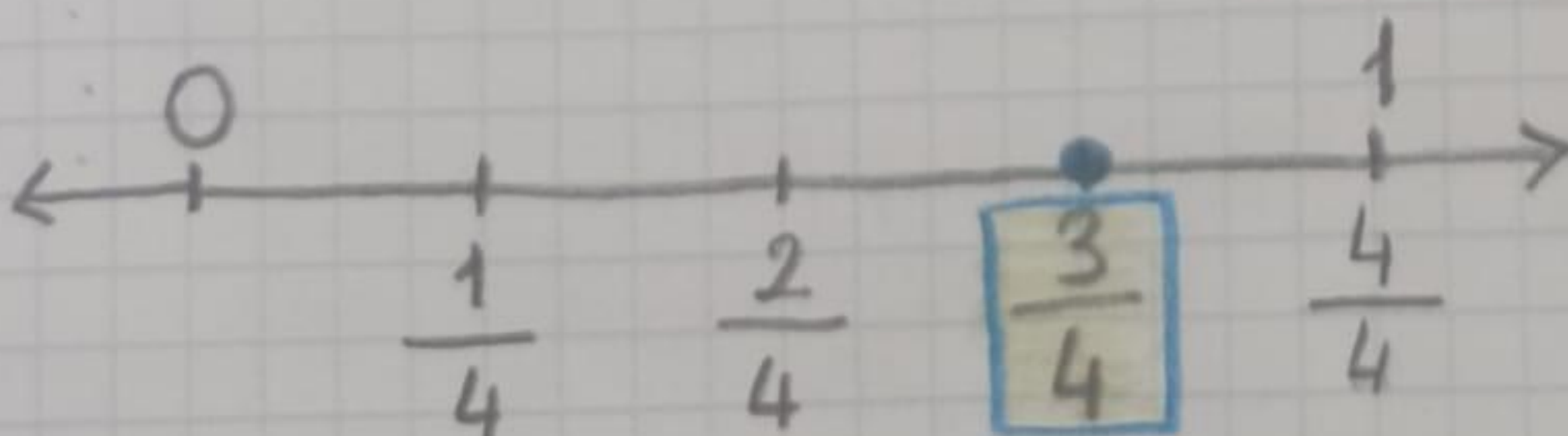
Şekilde verilen kesri  
sayı doğrusunda  
gösterelim.

Bütün 4 eş parçaya ayrılmış, 3 eş parçası  
alınmış.

$$\frac{3}{4} \rightarrow \text{Pay}$$

$$4 \rightarrow \text{Payda}$$

3(Pay) küçüktür 4(Payda)







1- Aşağıda verilen kesirleri sayı doğrusunda gösterelim.

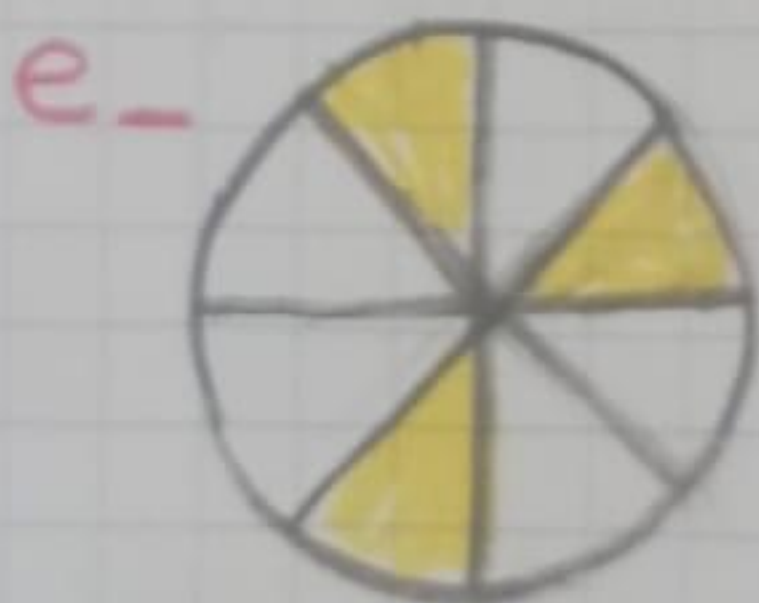
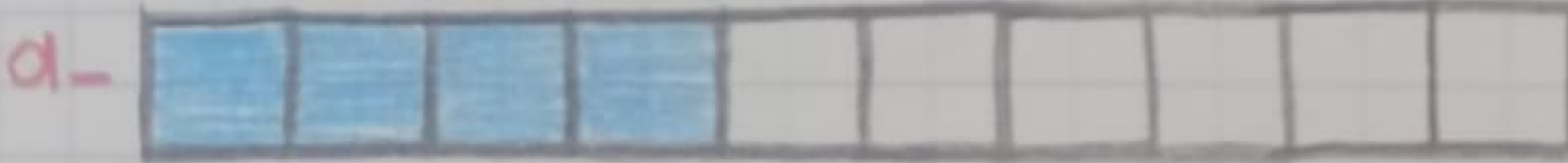
a-  $\frac{4}{5}$

b-  $\frac{1}{6}$

c-  $\frac{2}{9}$

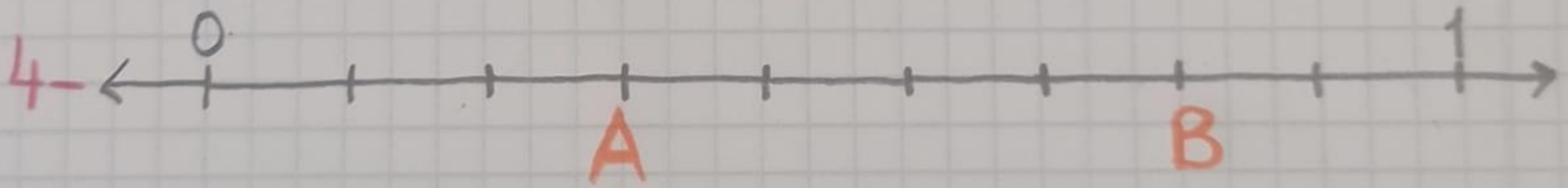
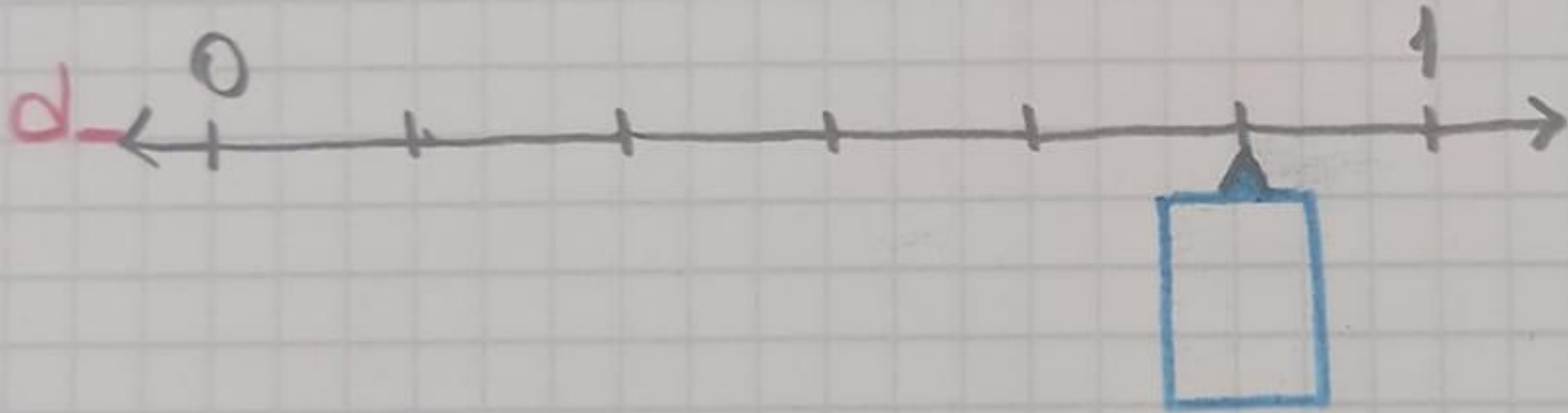
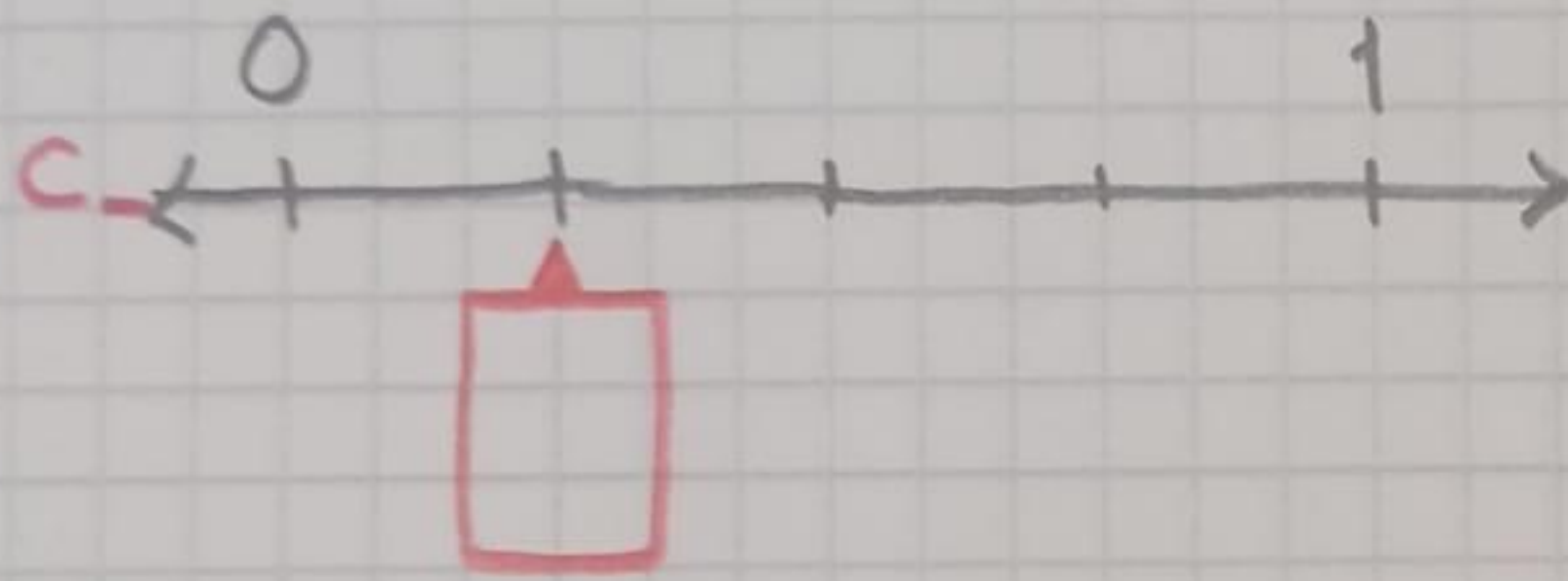
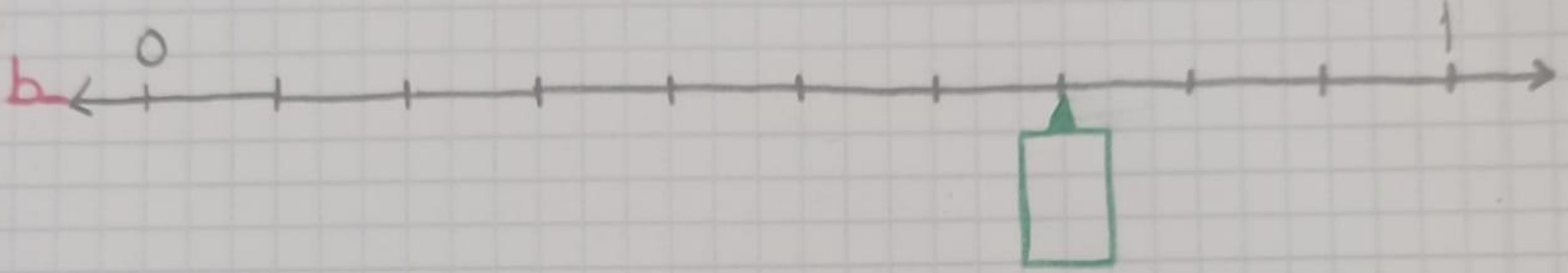
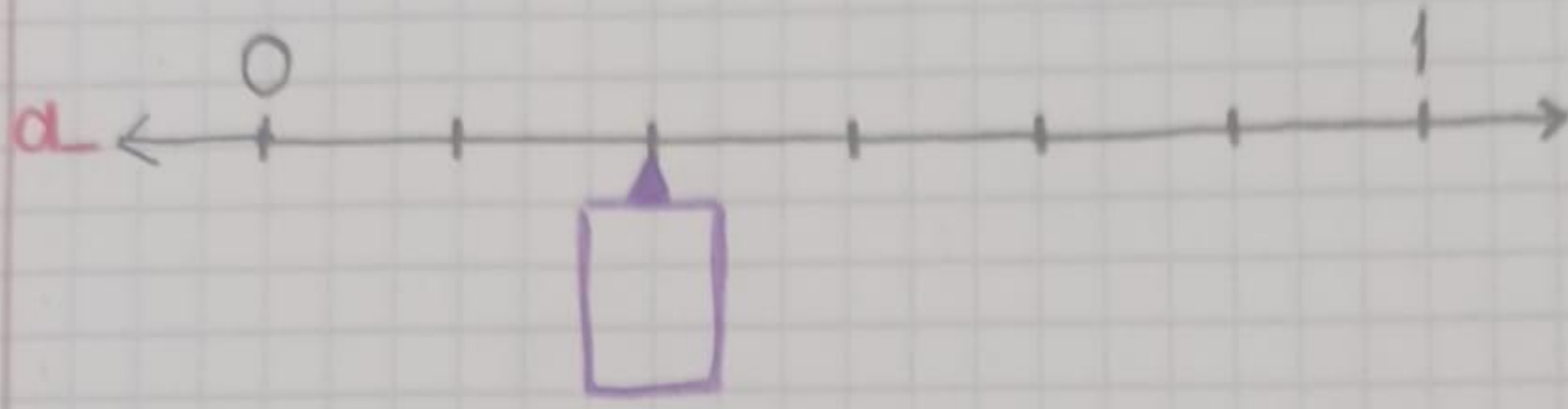
d-  $\frac{7}{8}$

2- Aşağıda verilen kesirleri sayı doğrusunda gösterelim.





3. Aşağıdaki sayı doğrusunda modellenen 4. kesirleri yazalım.



Sayı doğrusunda harflerle gösterilen kesirlerin paylarındaki sayıların çarpımı kaçtır?

5. Paydası 7 olan, payı paydasından küçük kesirler yazalım.

6. Payı 5 olan, payı paydasından küçük üç tane kesir yazalım.



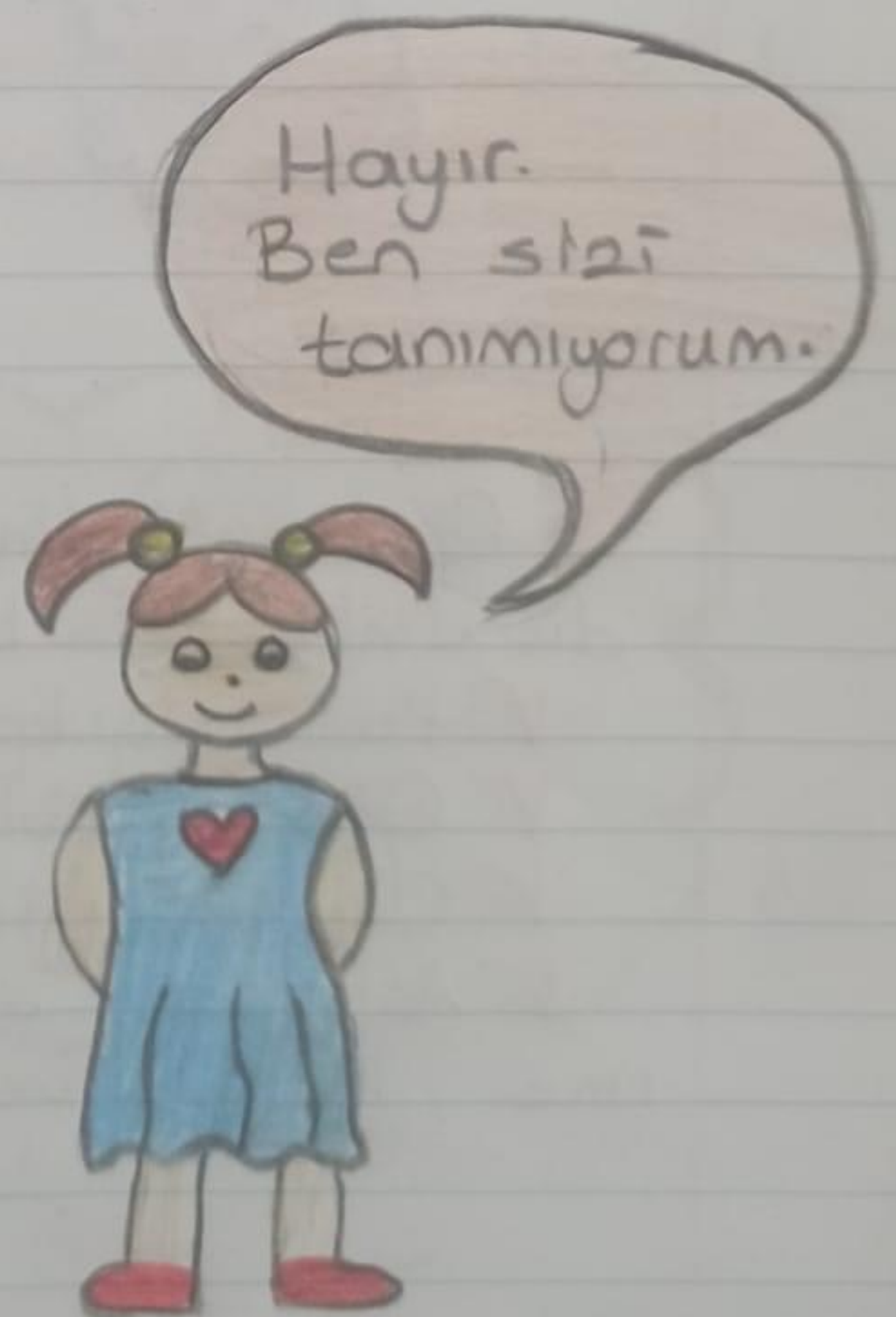
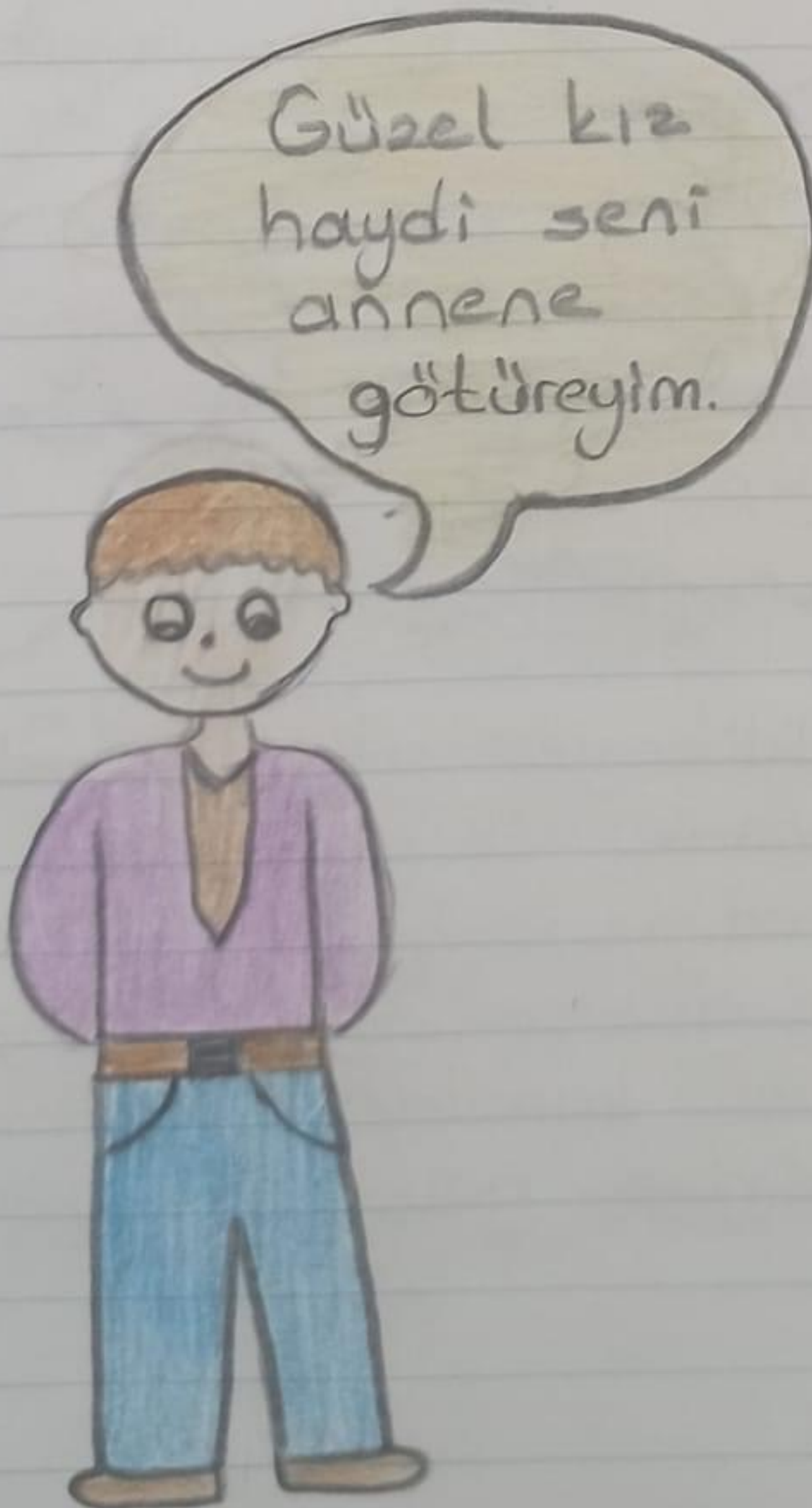
# KİŞİSEL ALANIMIZ

## Güvende Olmak İçin Yapmamız Gerekenler

Günlük yaşantımızda tanıdığımız veya tanımadığımız kişilerle karşılaşırız. Tanıdığımız kişilerin bize yaklaşmasına izin verebiliriz. Öğretmenimizin montumuzu giymemize yardımcı olması, teyzeminin bize sarılması bu duruma örnektir.

Tanımadığımız kişilerle karşılaştığımızda güvenliğimiz tehlikeye girerse;

- Hemen o kişinin yanından uzaklaşmalıyız.
- Yüksek sesle, bağırarak yardım istemeliyiz.
- Ailemize, öğretmenimize haber vermeliyiz.
- O an yakınıımızda bulunan polis, asker gibi üniformalı kişiler ve güvenlik görevlilerinden yardım istemeliyiz.

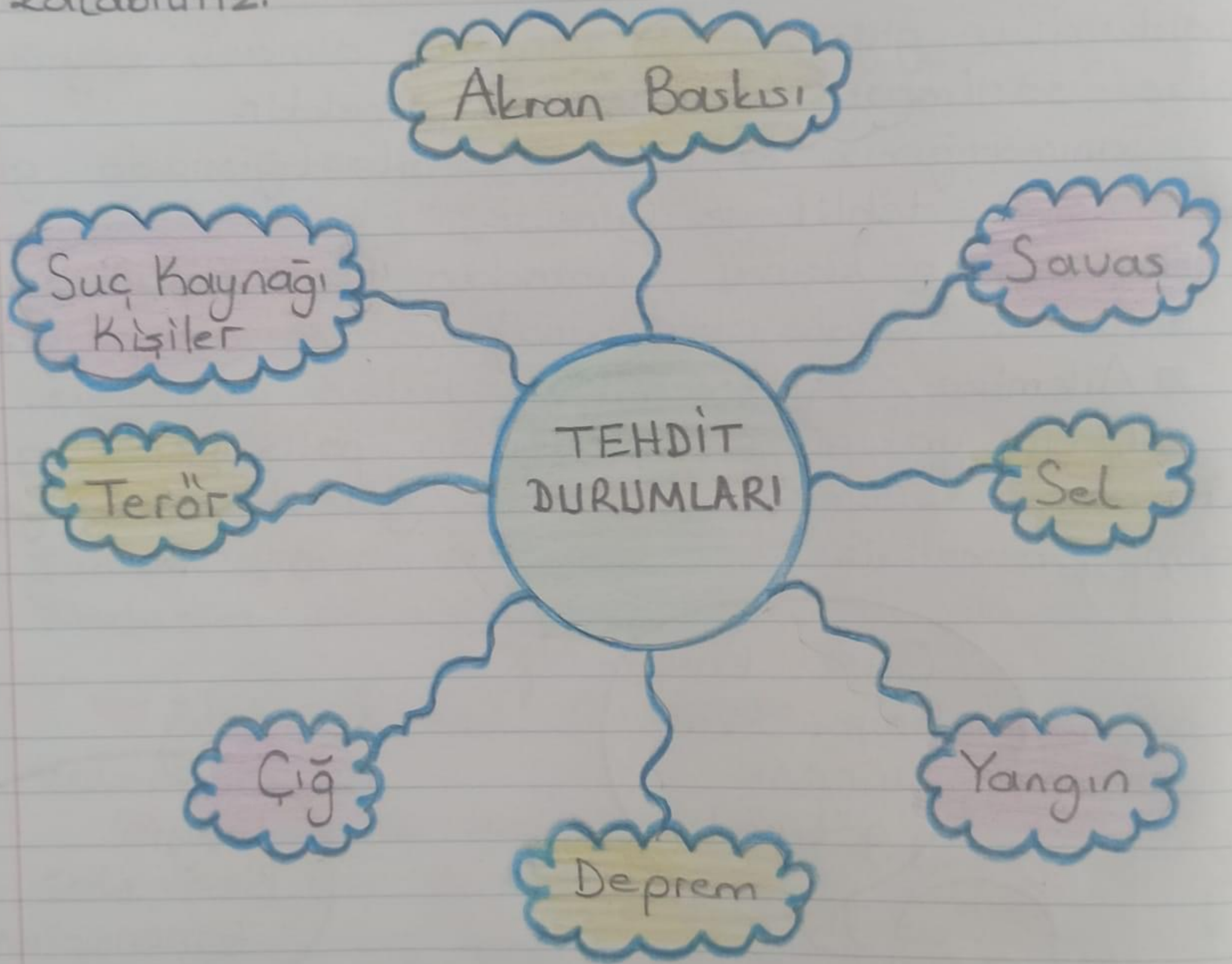




# TEHDİTLER KARŞISINDA BEN

## Güvenliğimi Tehdit Eden Durumlar

Günlük hayatımızda güvenliğimizi tehdit edebilecek pek çok durumla karşı karşıya kalabiliriz.



Güvenliğimizi tehlikeye atabilecek durumlarla karşılaşırsak;

- ✓ Panîğe kapılmamalıyız.
- ✓ Güvenli bir yere geçip saklanmalıyız.
- ✓ Okulda öğrendiğimiz kuralları uygulamalıyız.
- ✓ Ailemize, öğretmenimize, güvenlik görevlilerine haber vermeliyiz.





## Akran baskısı tehditi durumunda;

Arkadaşımızın bizi yanlış bir şey yapmaya zorlamasına **akran baskısı** denir. Böyle bir durumla karşılaşırsak arkadaşımızda **hayır** demeliyiz.

## Terör, savaş ve suç kaynağı gibi tehditi durumunda;

Böyle durumlarda ailemizin yanından kesinlikle ayrılmamalıyız.

Okuldaysak öğretmenimizin yanından ayrılmamamız gerekir.

## Deprem sırasında

Güvenli bir yer bulmalı, "çök, kapan, tutun" hareketini yapmalıyız.

Merdiven, asansör ve balkonlardan uzak durmalıyız.

## Sel sırasında

Su yatağı ve çukur alanlardan uzaklaşmalı yüksek ve güvenli yerlere geçmeliyiz.

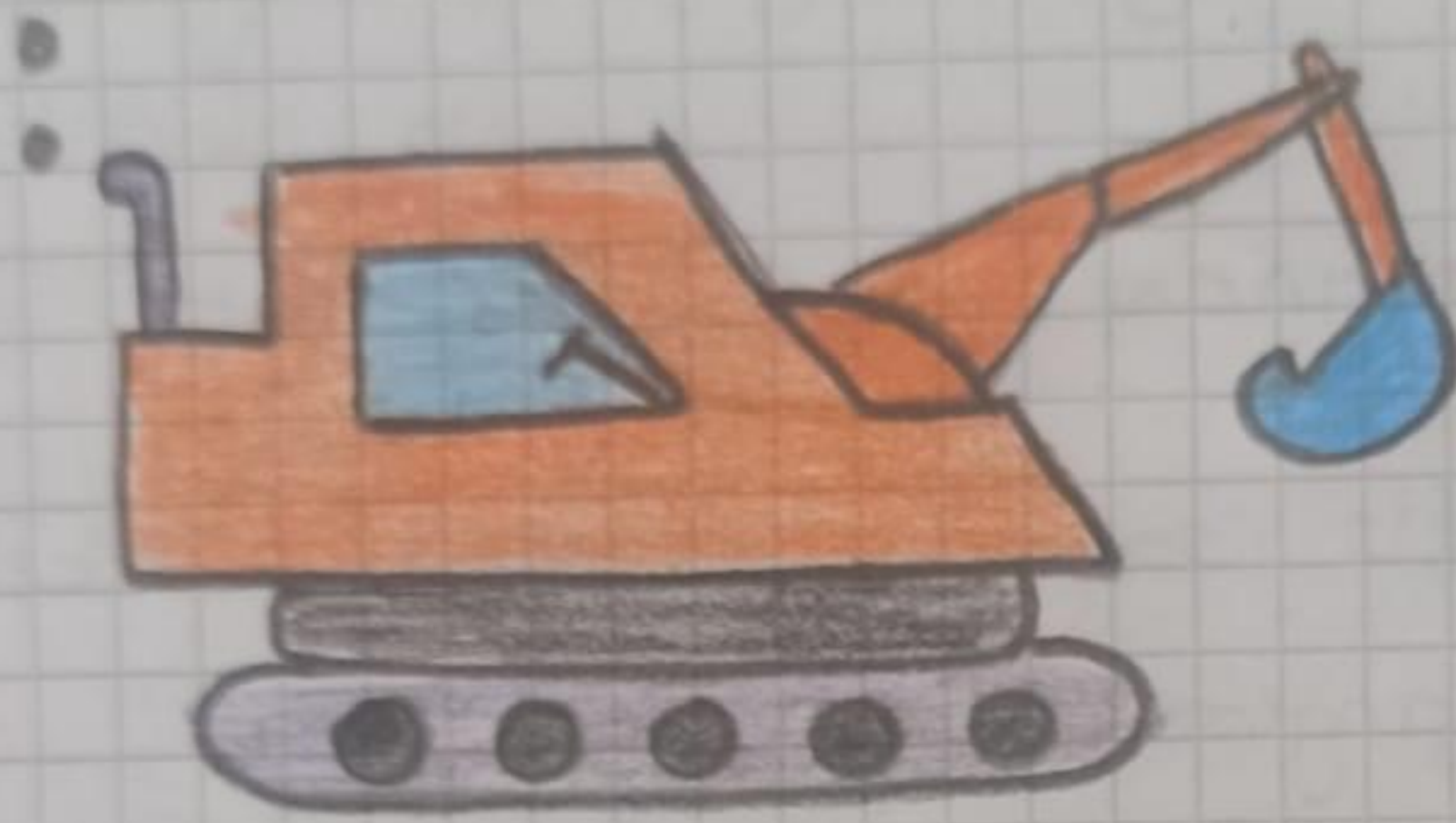
Günlük yaşamımızda karşılaşılabileceğimiz herhangi bir doğal afetle ya da suç işleyen kişi veya gruplarla olan durumlarda güvenliğimiz için ne yapacağımızı bilmemiz çok önemlidir.



# ŞİDDETLİ SESİN ZARARLARI

-1-

Hoşa gitmeyen, insanları olumsuz etkileyen yüksek şiddetteki seslere **gürültü** denir. Yüksek sesle dinlenen müzikler, yoğun trafik ortamı ve iş makinelerinin sesleri ses şiddetinin yüksek olduğu durumlardır.



İş makinelerinin sesleri yüksektir.

Şiddetli ses:

- ✓ Geçici ve kalıcı işitme kaybına neden olabilir.
- ✓ Kulak zarını yırtabilir.
- ✓ Davranış bozukluğuna, öfkeye ve baş ağrısına neden olabilir.



Kulaklıkla uzun süre yüksek sesle müzik dinlemek bir süre sonra işitme kaybına neden olur. Bu nedenle kulaklıkla müzik dinlerken ses şiddetinin yüksek olmamasına dikkat etmeliyiz.



Kulaklıkla mzik dinleyenler dıřardan gelen korna sesi gibi sesli uyarıları duymazlar. Bu durum kazalara sebep olabilir. Bu nedenle yolda yrrken kulaklıkla mzik dinlememeliyiz.

İřitme kaybı olanlar, iřitme testinden sonra doktorun uygun grdđ **iřitme cihazını** kullanırlar. Bu cihaz evredeki seslerin şiddetini arttırarak, iřitme engeli olan kiřinin iřitmesine yardımcı olur.

iřitme duygusunu tamamen kaybeden insanlar iřitme cihazı kullansalar bile iřitemezler. Bu yzden iletiřim kurmak ıan **İřaret dili** kullanırlar.

İřitme ıan sesin belirli bir şiddeti olması gerekir.

Yksek şiddetli sesler iřitme kaybına yol aar.

Ses şiddeti sesin kaynađına yaklařıkça artar.

Ses şiddeti sesin kaynađından uzaklařıkça azalır.

İřitme kaybı olan kiřiler ya iřitme cihazı kullanırlar ya da **İřaret dili** ile iletiřim kurarlar.



# YABANCI DILLERDEN DİLİMİZE GİREN SÖZCÜKLER



Zaman içerisinde  
dilimize pek çok  
yabancı sözcük girmiştir.

Yabancı dillerden dilimize  
geçen sözcükler dil  
açısından çeşitli uyum-  
suzluklara yol açmaktadır.

Türkçemizin sadeliğini, güzelliğini korumak için  
yabancı dilden dilimize geçen sözcükler yerine  
dilimizdeki karşılıklarını kullanmak daha doğru  
olur.

**Örnek:** Telefonuma **mesaj** geldi.

Bu cümledeki **mesaj** sözcüğünün Türkçe  
karşılığı **iletidir**.

**Örnek:** Pazar yerinde yapılan **anonsu**  
duydunuz mu?

Bu cümledeki **anons** sözcüğünün Türkçe  
karşılığı **duyurudur**.

**Örnek:** Matematik testini **full** yaptı.

Bu cümledeki **full** sözcüğünün Türkçe  
karşılığı **tamdır**.

**TÜRKÇE'YE SAHİP ÇIK**



YABANCI  
KELİMETÜRKÇE  
KARŞILIĞI

mause	—	fare
ofis	—	iş yeri
skor	—	sonuç
galeri	—	sergi
elit	—	seçkin
transfer	—	aktarım
reyting	—	izlenme
antrenör	—	çalıştırıcı
defans	—	savunma
bariyer	—	engel
faks	—	belgegeçer
asistan	—	yardımcı
aktivite	—	etkinlik
navigasyon	—	yolbul
viraj	—	dönemeç
egzersiz	—	alıştırma
spiker	—	sunucu
absürt	—	saçma
astronomi	—	gökbilim
arkeoloji	—	kazıbilim
jeoloji	—	yerbilim
filoloji	—	dilbilim
modern	—	çağdaş
dominant	—	baskın

YABANCI  
KELİMETÜRKÇE  
KARŞILIĞI

profil	—	görünüş
aidat	—	ödenti
link	—	bağlantı
sponsor	—	destekçi
internet	—	ağ
şov	—	gösteri
hijyen	—	temizlik
buton	—	düğme
artist	—	sanatçı
online	—	çevrimiçi
modem	—	çevirge
star	—	yıldız
dekor	—	süs
start	—	başlangıç
egoist	—	bencil
festival	—	şenlik
bandaj	—	sargı
aktif	—	etkin
format	—	biçim
penaltı	—	ceza vuruşu
şoför	—	sürücü
selfie	—	öz çekim
plaza	—	iş merkezi
laptop	—	diş üstü bilgisayar

Aşağıdaki altı çizili kelimelerin Türkçe karşılıklarını yazalım.

Yeni bir laptop almış. →

Evde hijyene önem veriyorum. →

Butona basarak geçebilirsin. →

Verdiği cevapla sınıfın starı oldu. →